

平成26年度

中心商店街通行量調査事業

調査報告書

出雲商工会議所

目 次

調査概要	3
総括的データ分析	4～6
Ⅰ. 曜日別の動向	7～8
Ⅱ. 休日と平日の比較	9
Ⅲ. 前回調査との比較	10
Ⅳ. 調査地点ごとの動向	
駅通り	11～12
中央通	13～14
本町	15～16
中町	17～18
扇町	19～20
新町南北	21～22
新町東西	23～24
おろち通り	25～26
高瀬川	27～28
Ⅴ. 車両通行	29
Ⅵ. 通行量の推移	30～31

平成26年度 中心商店街通行量調査結果

出雲商工会議所

目的

商店街の盛衰を計る一つのバロメーターとも言える歩行量を定期的に調査することにより、当該時点での商店街の活力を測定するとともに、商店街活性化への取組みの効果測定、また大型店の進出や個店及び近隣施設の興廃等様々な要因が歩行量にどのような影響を与えたかを考える基礎資料とするために実施する。

日時 平成26年10月15日（水） 天候：晴れ
11月16日（日） 天候：曇
午前9時～午後7時（10時間）

調査地点

- (1) 駅通り商店街 鳥取銀行前【南北方向】
- (2) 中央通商店街 出雲市中心商店街事務所前【南北方向】
- (3) 本町商店街 ヒロハラ無線前【東西方向】
- (4) 中町商店街 オープンスペース ichi 前【東西方向】
- (5) 扇町商店街 であいの広場【東西方向】
- (6) 新町商店街 新有楽線交差点北西角【南北方向】
- (7) 新町商店街 新有楽線交差点北西角【東西方向】
- (8) おろち通り 横町ロータリー交差点南西角【南北方向】
- (9) 高瀬川 八雲公園前【東西方向】

調査方法

各地点1名（新町については東西方向と南北方向で2名）の調査員を配し、時間ごとに歩行者数（自転車含む）を方向別、男女別、年齢別（年齢は調査員の主観による判断。区分は「20歳以下」、「40歳以下」、「60歳以下」、「60歳超」、「不明」）にカウントした。また車両（自動車・バイク）は両方向を併せて計測した。

データ分析

・年齢層に着目してみると、休日においては「40歳以下」が駅通り、中町、扇町、高瀬川の4地点で最も多いが、合計で見ると「20歳以下」が最も多い。平日においては「60歳超」が本町、中町、扇町、新町東西方向、高瀬川の5地点で最も多く、合計でも「60歳超」が最も多い。昨年度の調査と比べると、今年度の休日は「20歳以下」「40歳以下」の合計が63%を占めているが、昨年は62.5%であり若者が多いという傾向は変わっていない。平日に関しても昨年と年齢構成比はほとんど変わっておらず、休日よりも年齢層が高めである。

・性別に着目してみると、今年の休日は男：女＝50：50、平日は男：女＝51：49となっており、男女間の差はほとんどない。昨年の調査では休日は男：女＝53：47、平日は男：女＝55：45と男女間の開きがあったが、今年はそれが大きく緩和された形となった。

・全体の通行量を見てみると、歩行者については休日が5,482人、平日が6,029人、車両については休日が23,253台、平日が29,959台となっており、歩行者、車両ともに平日の方が多かった。昨年は歩行者に関しては休日の方が多という例年にない結果となっていたが、今年は再び平日の方が多くなった。これは昨年の平日の調査日が悪天候であったためであると考えられる。

・調査地点別に見てみると、歩行者については休日、平日ともに駅通りが最も多く、それぞれ1,216、1,451人。車両については、休日はおろち通り、平日は新町南北方向が最も多く、それぞれ6,293台と5,975台となっている。歩行者に関して駅通りが最も多いのは例年通り。車両に関しては休日、平日ともにおろち通りが最も多い傾向にあったが、今年は平日に新町南北方向が最も多くなった。

・歩行者について昨年度の調査と比較して見ると、休日では本町、中町、扇町、新町南北方向、おろち通りの5カ所で増加した。特におろち通りは前年比65.9%増となっており、これは近くにホテルが建設されたことが大きく影響しているものと思われる。出雲市駅に程近い駅通りの通行量が前年比19.9%減となっており、遷宮に沸いた昨年に比べ観光客数が減少傾向にあることを示していると考えられる。

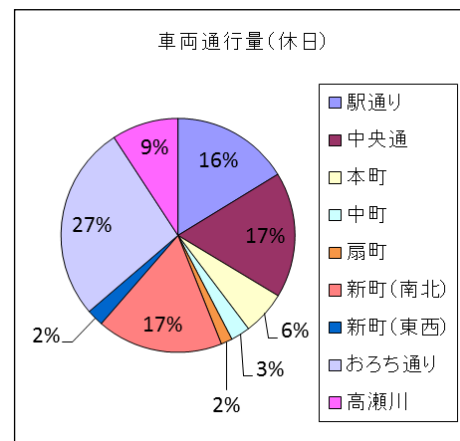
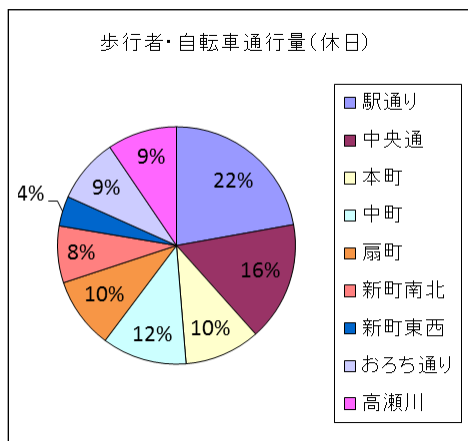
平日については全地点で増加している。これは去年の調査日が悪天候であったことが大きく影響していると考えられる。

合計について、休日が7.7%、平日が48.9%と両日増加している。特に平日に関しては天候の面で実施条件が異なるため、今後は同じ条件で実施し動向を見守っていく必要がある。

〔休日〕 11月16日(日)

9:00~19:00

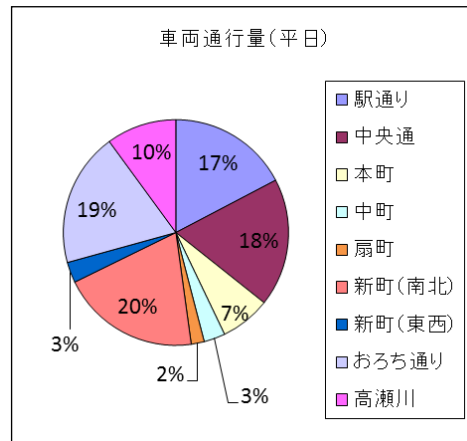
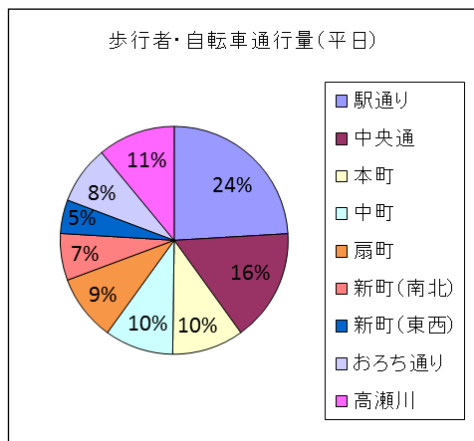
	合計 (人)	歩行者内訳 (人)	前回比 (車両)	多い 時間帯	多い年齢層 男女比
駅通り 南北	歩行者 1,216 (車両 3,780台)	北進 630 南進 586 男 581 女 635	▲19.9% (▲3.9%)	17:00~ 18:00	40歳以下 30% 男 48% 女 52%
中央通 南北	歩行者 890 (車両 4,043台)	北進 477 南進 413 男 441 女 449	▲3.2% (▲10.9%)	10:00~ 11:00	20歳以下 42% 男 50% 女 50%
本町 東西	歩行者 564 (車両 1,410台)	東進 289 西進 275 男 287 女 277	46.9% (11.5%)	13:00~ 14:00	60歳超 36% 男 51% 女 49%
中町 東西	歩行者 632 (車両 621台)	東進 263 西進 369 男 302 女 330	32.5% (0.1%)	12:00~ 13:00	40歳以下 42% 男 48% 女 52%
扇町 東西	歩行者 531 (車両 365台)	東進 214 西進 317 男 241 女 290	29.2% (▲3.7%)	11:00~ 12:00	40歳以下 43% 男 45% 女 55%
新町 南北	歩行者 424 (車両 4,058台)	北進 217 南進 207 男 256 女 168	33.8% (▲0.4%)	10:00~ 11:00	20歳以下 46% 男 60% 女 40%
新町 東西	歩行者 223 (車両 541台)	東進 105 西進 118 男 121 女 102	▲9.7% (▲23.6%)	10:00~ 11:00	60歳超 34% 男 54% 女 46%
おろち通り 南北	歩行者 483 (車両 6,293台)	北進 281 南進 202 男 277 女 206	66% (▲2.1%)	12:00~ 13:00	20歳以下 45% 男 57% 女 43%
高瀬川 東西	歩行者 519 (車両 2,049台)	東進 263 西進 256 男 252 女 267	▲1.1% (4.5%)	12:00~ 13:00	40歳以下 32% 男 48% 女 52%
合計	歩行者 5,482 (車両 23,253台)	男 2,758 女 2,724	7.7% (▲2.9%)	12:00~ 13:00	20歳以下 32% 男 50% 女 50%



[平日] 10月15日(水)

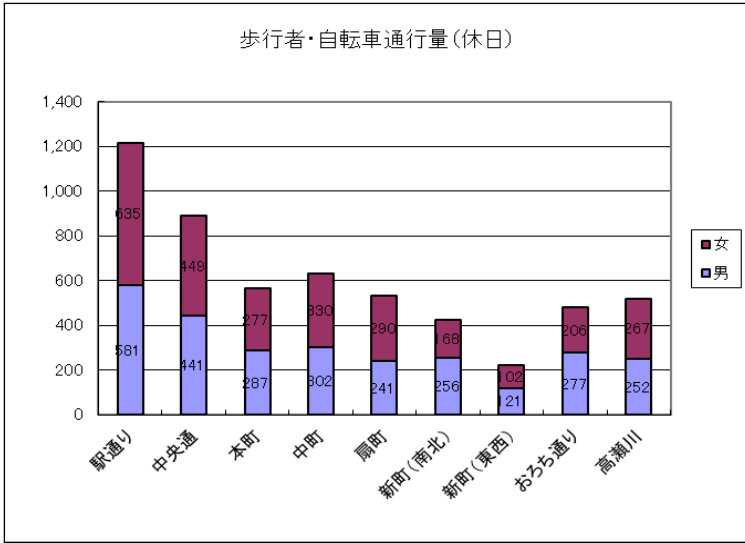
9:00~19:00

	合計 (人)	歩行者内訳 (人)	前回比 (車両)	多い 時間帯	多い年齢層 男女比
駅通り 南北	歩行者 1,451 (車両 5,191台)	北進 771 南進 680 男 727 女 724	51% (8.9%)	18:00~ 19:00	40歳以下 30% 男 50% 女 50%
中央通 南北	歩行者 964 (車両 5,499台)	北進 502 南進 462 男 476 女 488	89.4% (8.4%)	18:00~ 19:00	40歳以下 34% 男 49% 女 51%
本町 東西	歩行者 612 (車両 2,158台)	東進 300 西進 312 男 293 女 319	33.6% (4.9%)	18:00~ 19:00	60歳超 40% 男 48% 女 52%
中町 東西	歩行者 588 (車両 918台)	東進 260 西進 328 男 305 女 283	23.5% (4.1%)	18:00~ 19:00	60歳超 37% 男 52% 女 48%
扇町 東西	歩行者 564 (車両 560台)	東進 263 西進 301 男 273 女 291	54.9% (2.5%)	16:00~ 17:00	60歳超 40% 男 48% 女 52%
新町 南北	歩行者 401 (車両 5,975台)	北進 243 南進 158 男 193 女 208	60.4% (16.1%)	18:00~ 19:00	20歳以下 33% 男 48% 女 52%
新町 東西	歩行者 288 (車両 886台)	東進 142 西進 146 男 153 女 135	22% (▲11.6%)	17:00~ 18:00	60歳超 43% 男 53% 女 47%
おろち通り 南北	歩行者 498 (車両 5,757台)	北進 221 南進 277 男 291 女 207	30% (▲10.6%)	17:00~ 18:00	20歳以下 47% 男 58% 女 42%
高瀬川 東西	歩行者 663 (車両 3,015台)	東進 275 南進 388 男 370 女 293	61.3% (13.5%)	16:00~ 17:00	60歳超 34% 男 56% 女 44%
合計	歩行者 6,029 (車両 29,959台)	男 3,081 女 2,948	48.9% (4.9%)	18:00~ 19:00	60歳超 28% 男 51% 女 49%



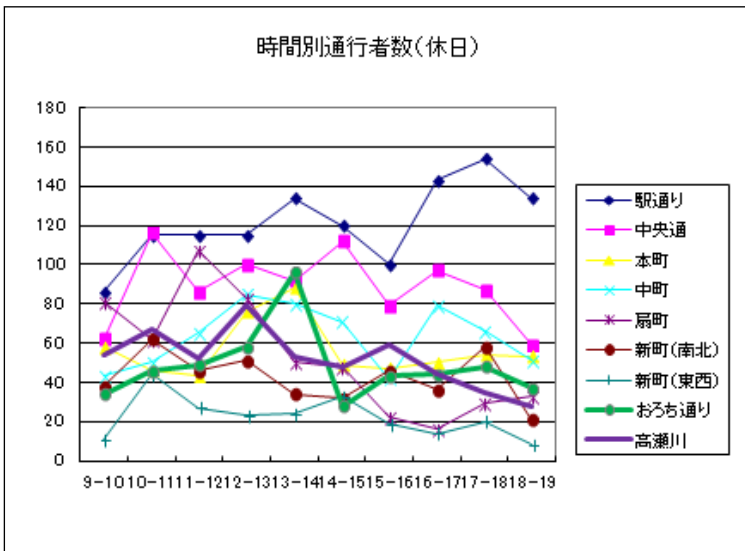
I. 曜日別の動向

①休日の動向（合計、時間別、年齢別）

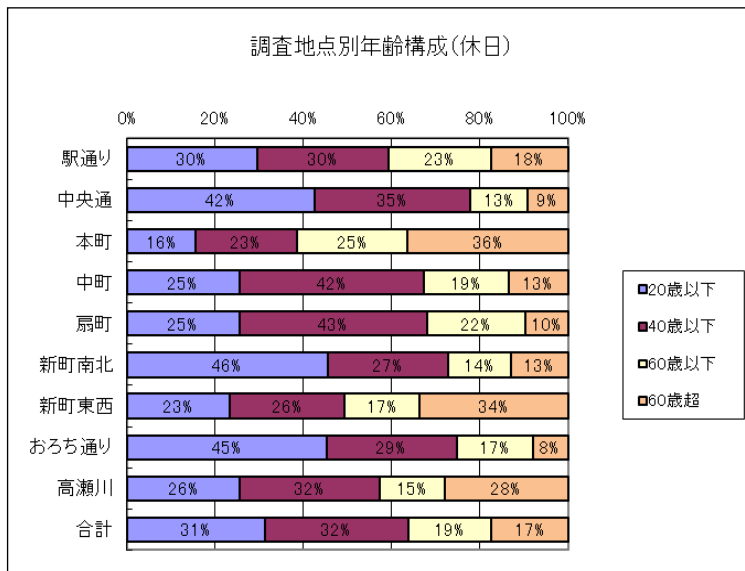


・ 駅通りが 1,216 人で最も多い。以下、中央通(890 人)、中町(632 人)、本町(564 人)の順で多い。

・ 男女比は扇町、新町南北方向、おろち通りで 10%以上の開きがあったが、全地点での合計はほぼ同率となっている。

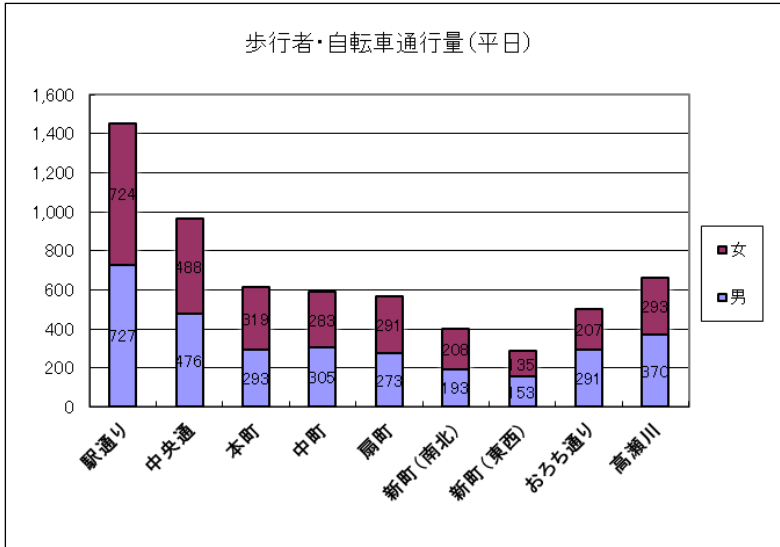


・ 10時～14時のお昼の時間帯に通行量のピークが来ている地点が多い。

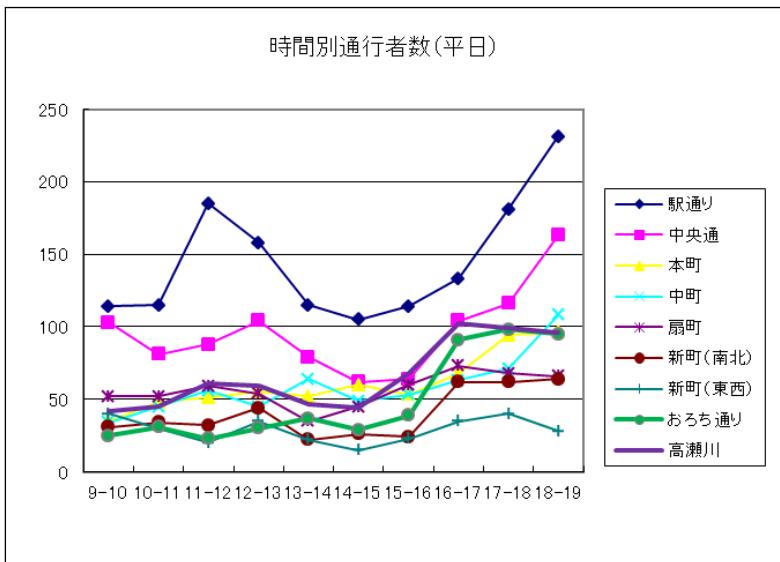


・ 昨年までは「20 歳以下」の割合が多い地点が多かったが、今年度の調査では「40 歳以下」の割合が最も多い地点が 5 地点と多くなっている。

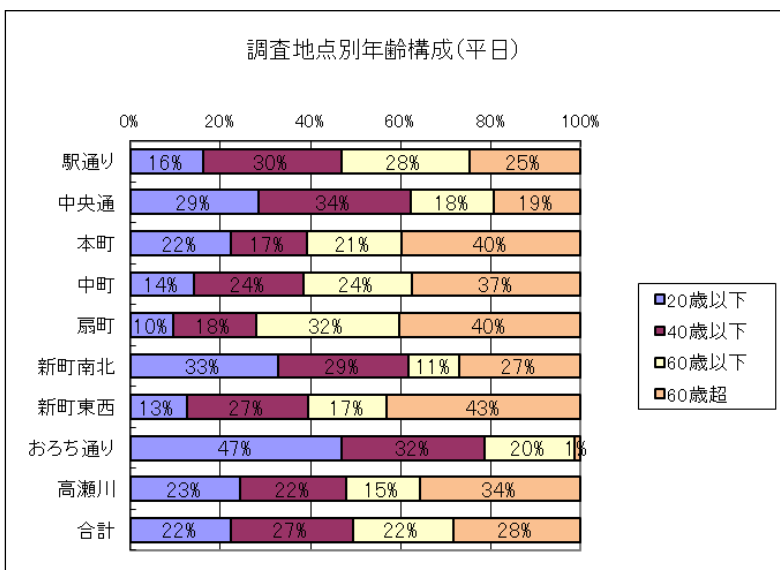
②平日の動向



・休日同様駅通りが 1451 人で最も多い。続いて中央通(964 人)が多く、続いて高瀬川(663 人)、本町(612 人)、中町(588 人)となっている。
 ・男女比については、おろち通り、高瀬川の 2 地点で男性の方が 10%以上多くなっているが、合計ではほぼ同率となっている。

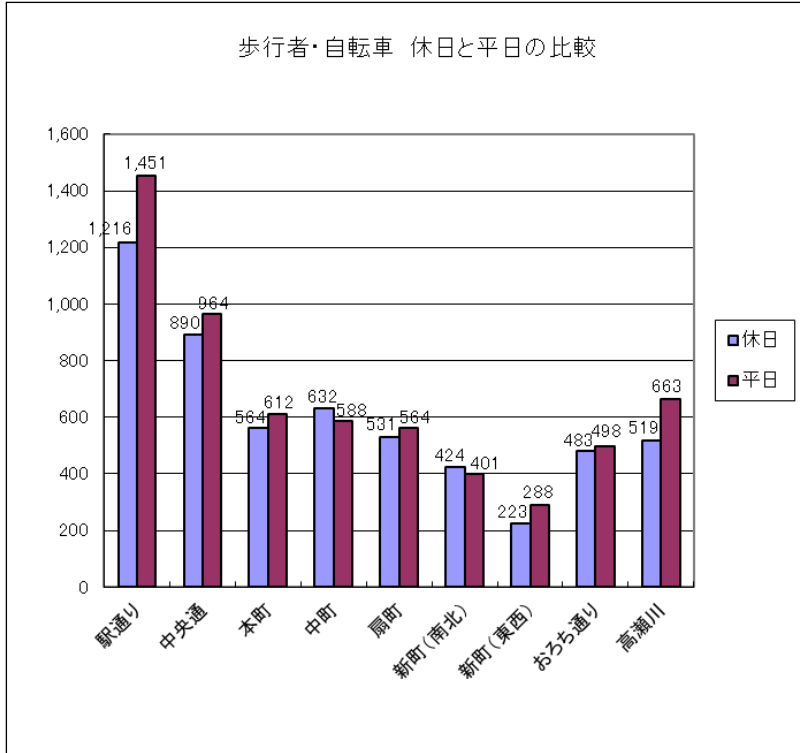


・16時~17時にかけての下校・帰宅時間以降に通行者が多くなる傾向がある。
 ・休日同様駅通りの通行者は突出して多くなっているが、通行者数の推移の仕方には大きな違いがみられる。

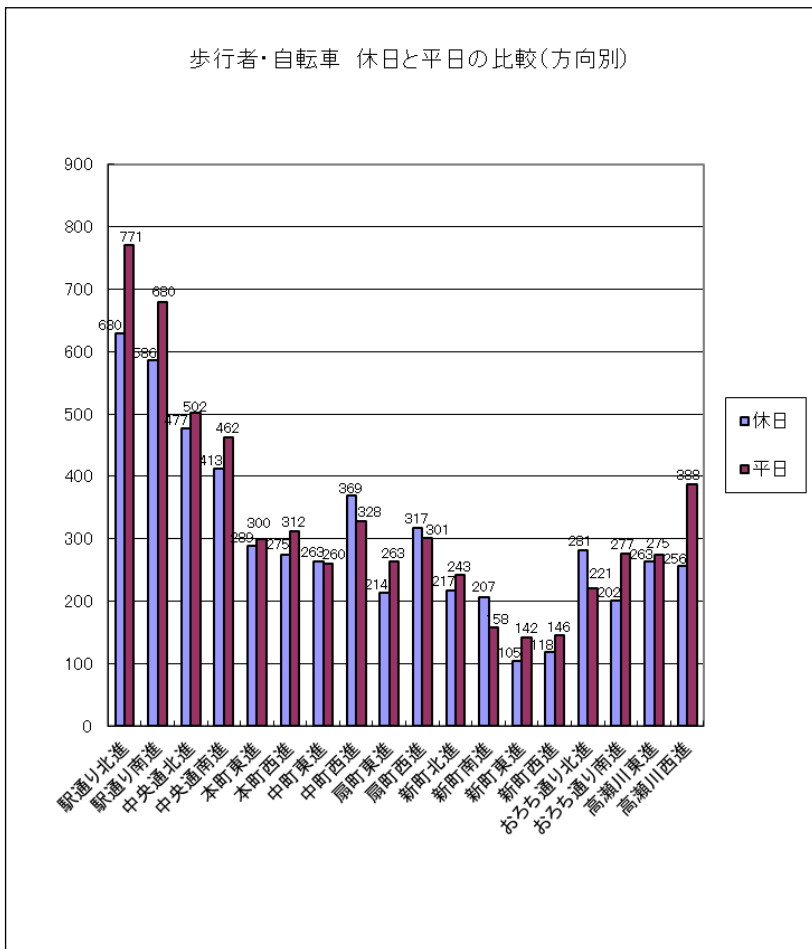


・「60歳超」の割合が多い地点が 5 地点と多くなっている。合計に関しても「60歳超」の割合が一番多くなっているが、突出しておらず、全体的に平均的な割合となっている。

II. 休日と平日の比較



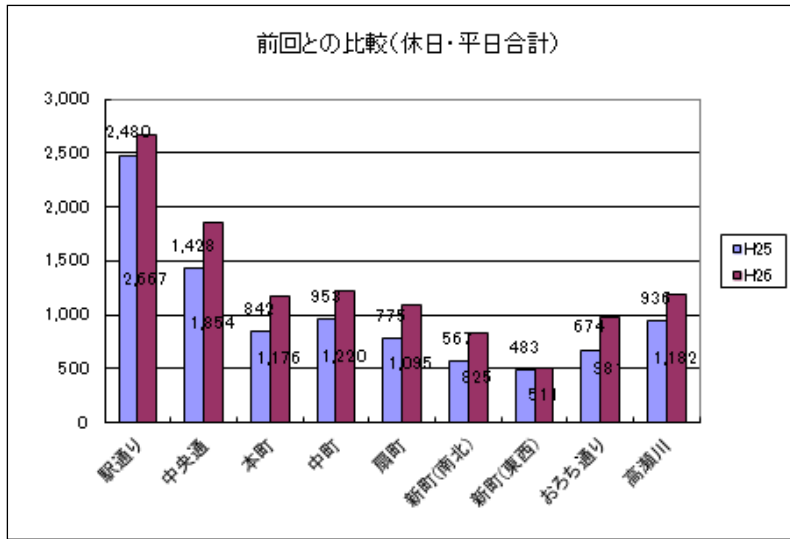
- ・中町、新町南北方向以外の地点については休日よりも平日の方が多い。
- ・昨年度の調査では、歩行者数の合計が平日よりも休日の方が多くなっていましたが、今年度は反対の結果となった。



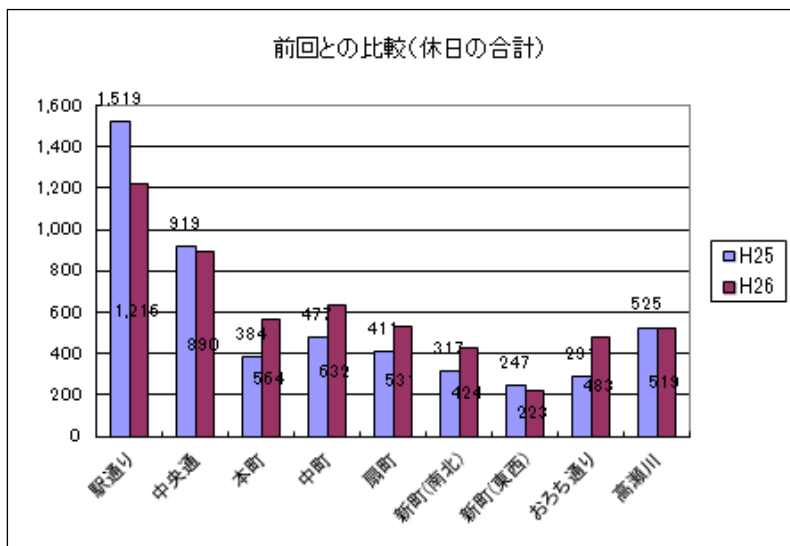
- ・休日より平日の通行量が多い観測地点は 13 地点であった。(全 18 地点)
- ・平日の駅通り北進が全体の通行量で一番多くなっている。

Ⅲ. 前回との比較

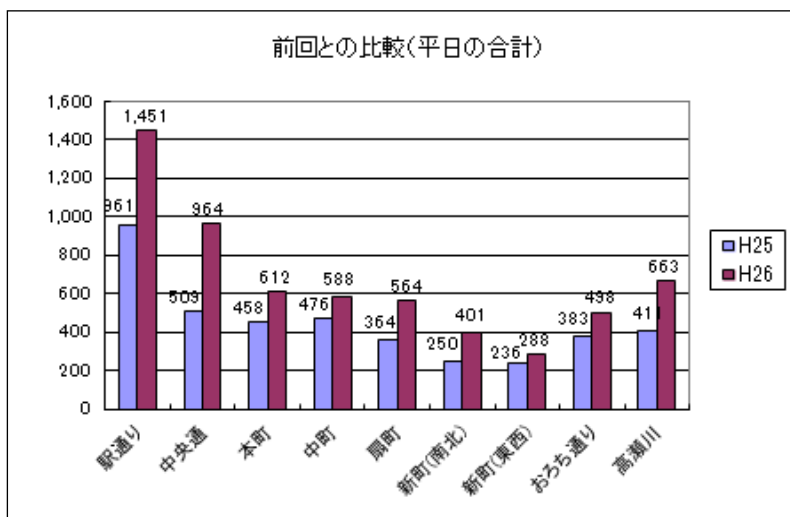
前回（平成 25 年 10 月 20 日(日)、23 日(水)）の調査における休日、平日、両日の合計の 3 つの項目で比較する。



・休日と平日の合計を見ると、全ての観測地点において通行者数が昨年を上回っている。特におろち通りでの 45.5%、本町での 39.7% と高い増加率が目を引く。全体でも 26.0% と大きく増加した。



・休日のみに着目すると、駅通りで 19.9% と大きく減少しているものの、5 つの地点で前年より増加しており、特におろち通りでは 66.0%、本町では 46.9% と大きく増加した。その結果、全体としては 7.7% の増加となった。

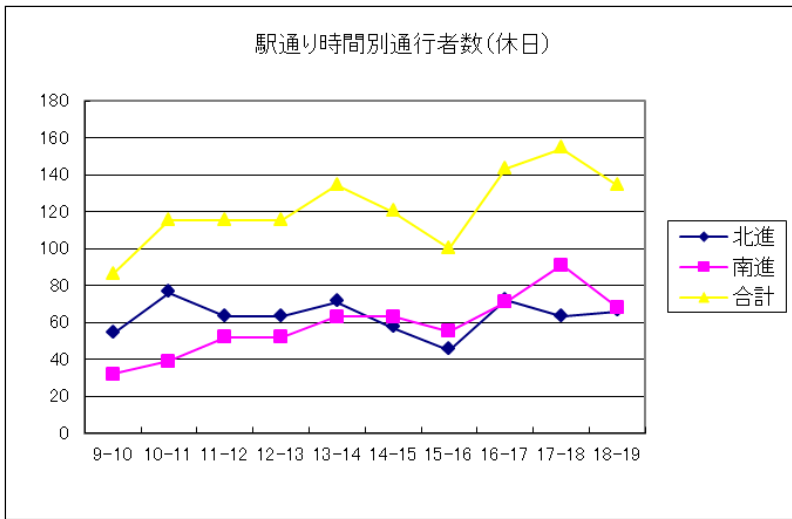


・平日のみに着目すると、全ての地点で昨年より増加している。特に中央通で 89.4%、高瀬川で 61.3%、新町南北で 60.4% と増加率が大きいほか、全ての地点で二桁の増加率となった。そのため全体としても 48.9% と大きく増加した。

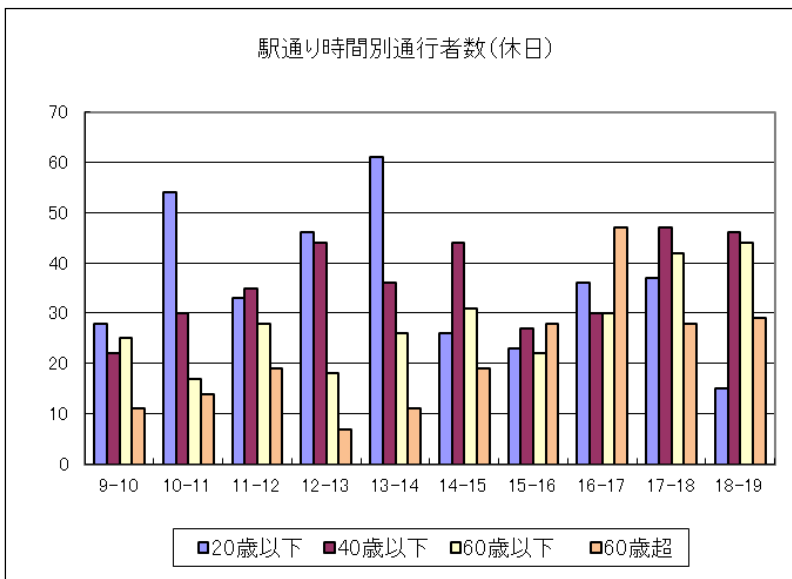
IV. 調査地点ごとの動向

① 駅通り

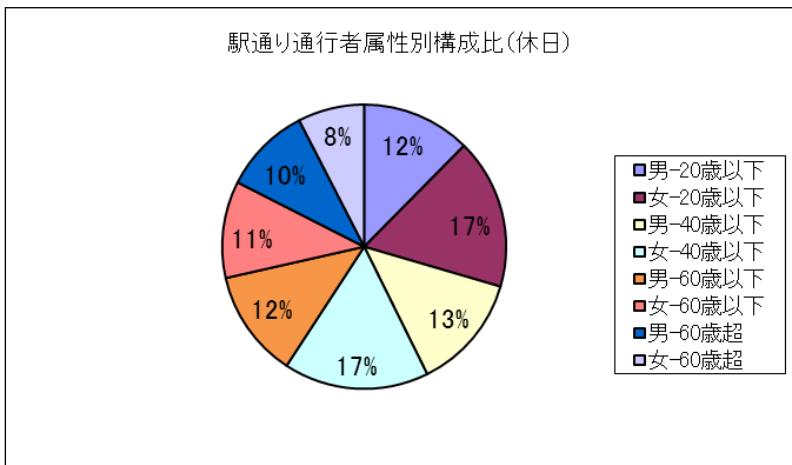
休日



- ・最も多い時間帯は17時台で154人。北進では10時台の76人、南進では17時台で91人が最も多くなっている。
- ・北進者(時間当たり63人)が南進者(時間当たり59人)より多くなっている。



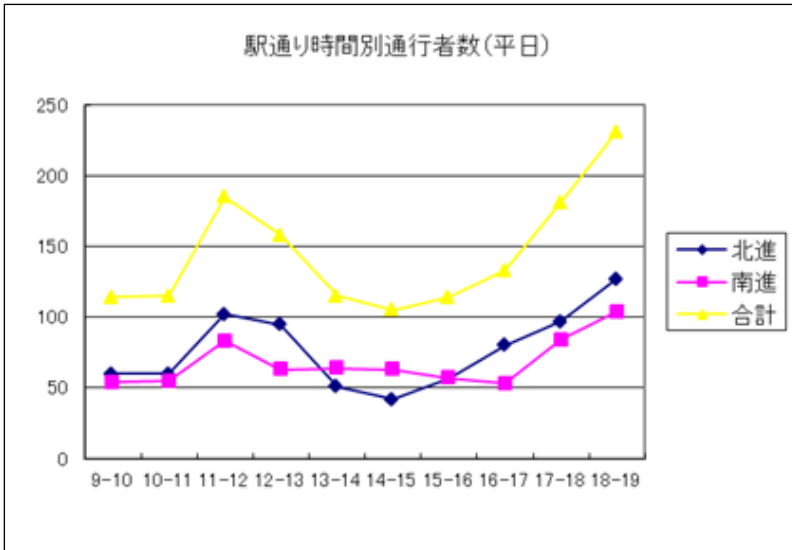
- ・「20歳以下」は13時台で61人、「40歳以下」は17時台で47人、「60歳以下」は18時台で44人、「60歳超」は16時台で47人が最も多くなっている。
- ・全体的に遅い時間帯に通行者が増えることがわかる。



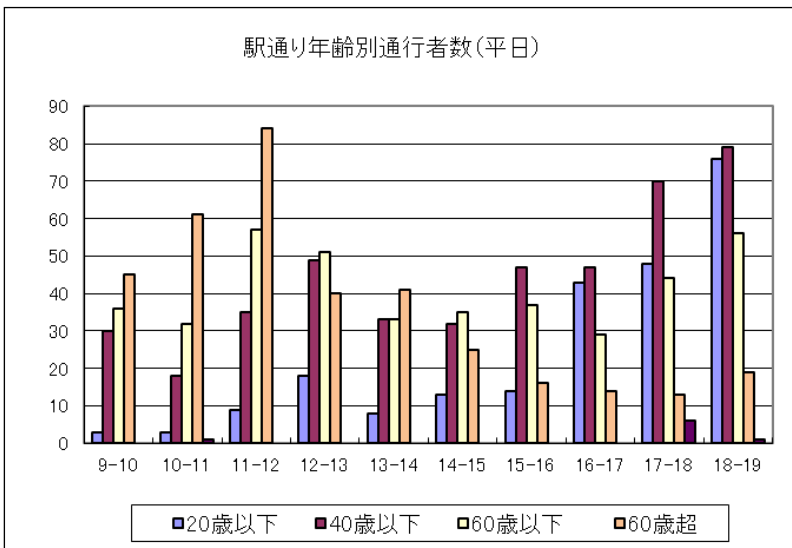
- ・「20歳以下」「40歳以下」の女性の割合が17%で最も多く、「60歳超」の女性の割合が8%で最も少ない。
- ・「20歳以下」と「40歳以下」の通行量が多く、比較的若い世代の通行者が多い。

① 駅通り

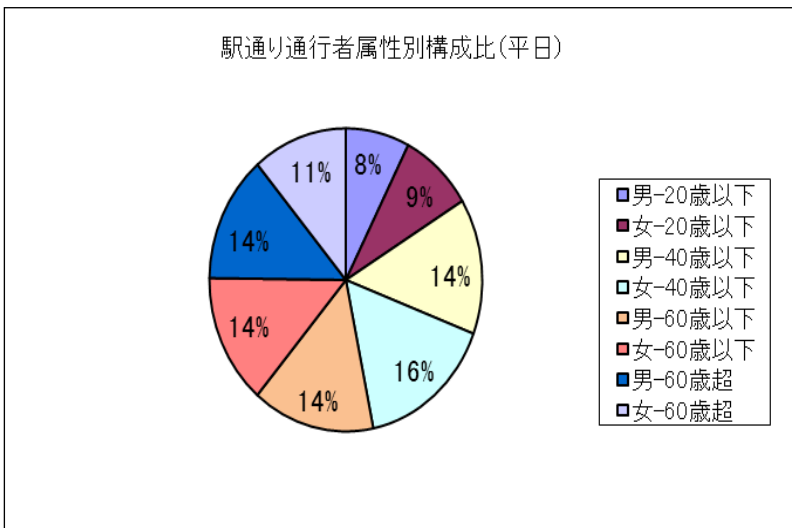
平日



- ・ 通行者が最も多い時間帯は 18 時台で 231 人。北進、南進でも 18 時台が最も多く、それぞれ 127 人、104 人。
- ・ 13 時～15 時の時間帯を除き北進の方が南進よりも通行者数が多く、合計では北進 771 人に対して南進 680 人となった。

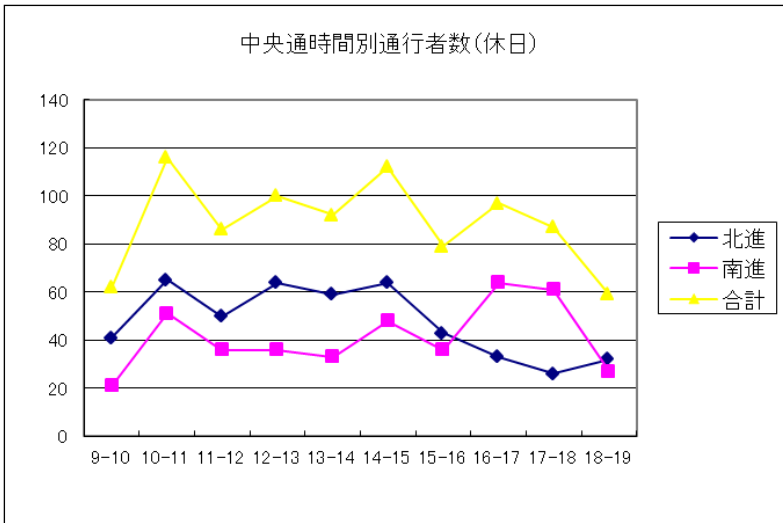


- ・ 「20 歳以下」は 18 時台で 76 人、「40 歳以下」も 18 時台で 79 人、「60 歳以下」は 11 時台で 57 人、「60 歳超」も 11 時台で 84 人が最も多くなっている。
- ・ 「20 歳以下」「40 歳以下」は下校、帰宅時間以降に通行者数が増加していることがわかる。

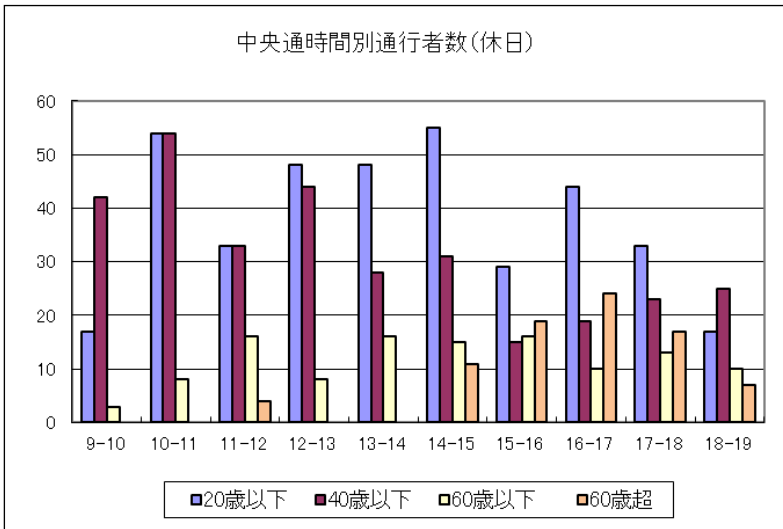


- ・ 「40 歳以下」の女性の割合が 16%で最も多く、「20 歳以下」の男性の割合が 8%で最も少ない。
- ・ 休日と比べ「20 歳以下」の割合が大きく減少している。

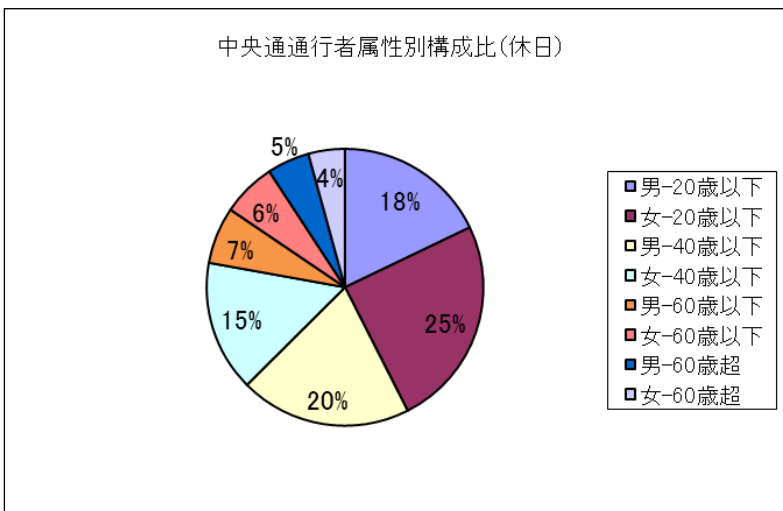
②中央通
休日



- ・最も通行者が多い時間帯は10時台で116人。北進でも10時台で65人、南進では16時台で64人が最も多くなった。
- ・平均をみると北進者は時間当たり47.7人、南進者は時間当たり41.3人で、北進者の方が若干多くなっている。

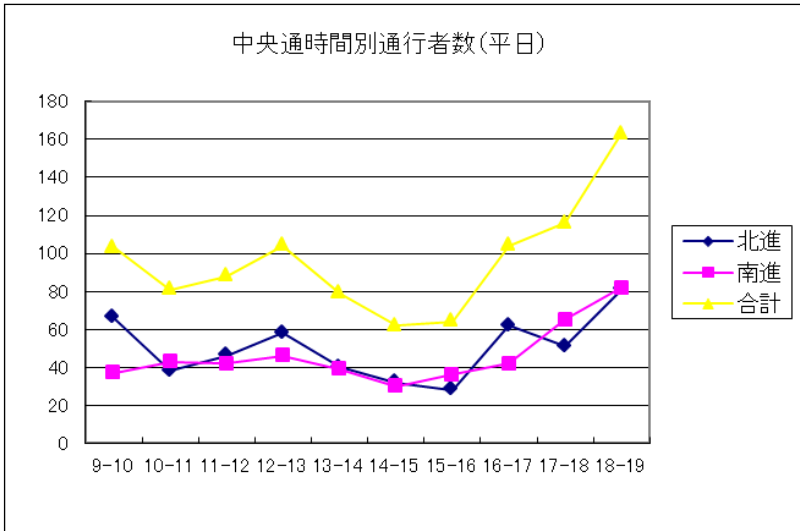


- ・「20歳以下」は14時台で55人、「40歳以下」は10時台で54人、「60歳以下」は11, 13, 15時台で16人、「60歳超」は16時台で24人が最も多くなっている。
- ・朝晩を除き「20歳以下」の歩行者数が一番多いことがわかる。

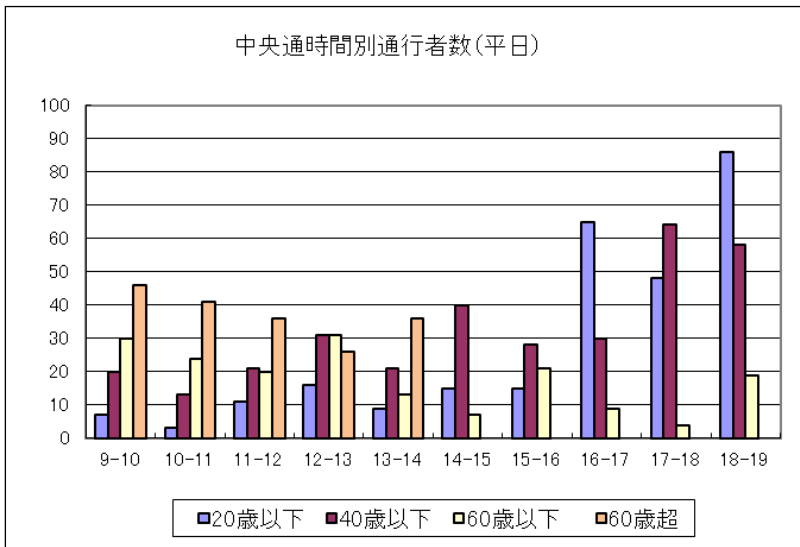


- ・「20歳以下」の女性の割合が25%で最も多く、「60歳超」の男性の割合が5%、同年代の女性の割合が4%と圧倒的に少なくなっている。
- ・「20歳以下」の男女の割合で40%以上を占めており、若い世代の通行者が多い。

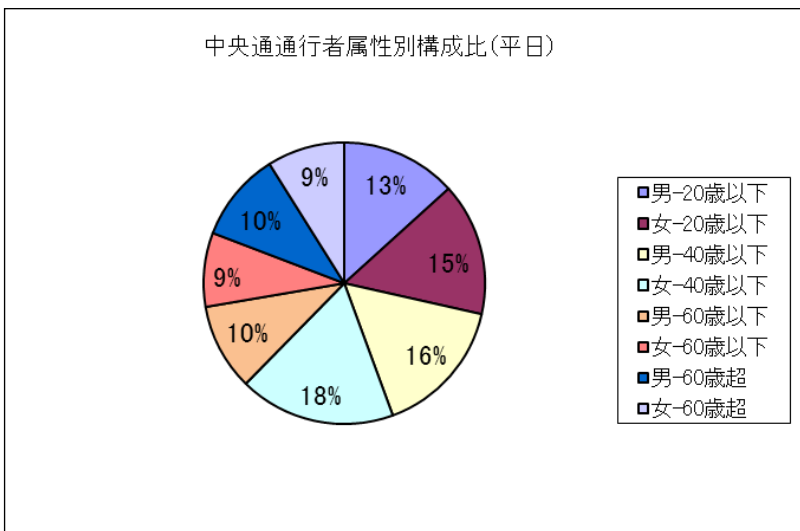
②中央通
平日



・最も多い時間帯は18時台で163人。北進、南進についても18時台が最も多く、それぞれ、81人、82人。
 ・北進者(時間当たり50人)が南進者(時間当たり46人)より多くなっている。

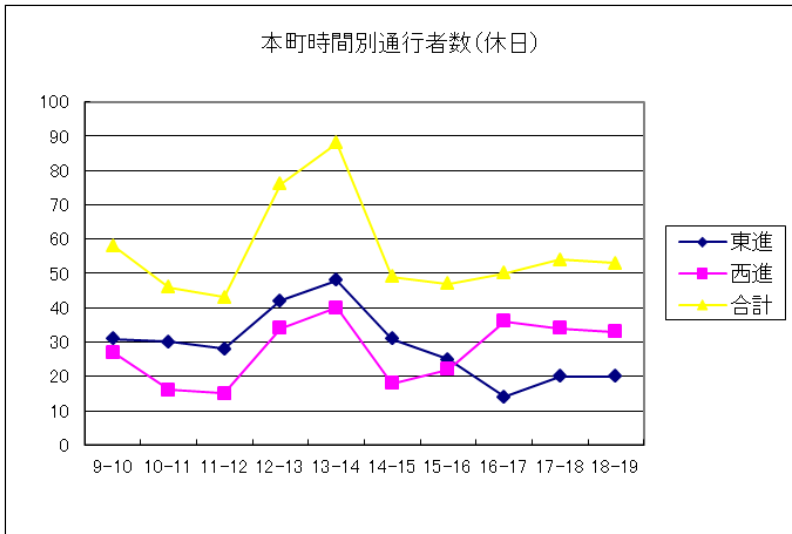


・「20歳以下」は18時台で86人、「40歳以下」は17時台で64人、「60歳以下」は12時台で31人、「60歳超」は9時台で46人が最も多い。
 ・午前中から正午にかけて「60歳超」が多く、遅い時間にかけて若い年代が増えてくる。

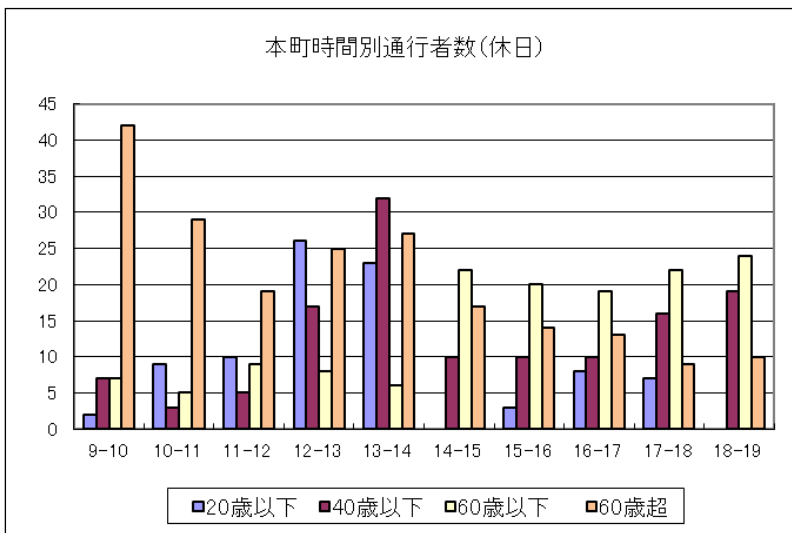


・「40歳以下」の男性が18%で最も多く、「60歳以下」「60歳超」の女性が9%で最も少ない。
 ・休日では「20歳以下」の割合が多かったが、平日では「20歳以下」の割合は減少し、全体で突出した年齢層はなくなった。

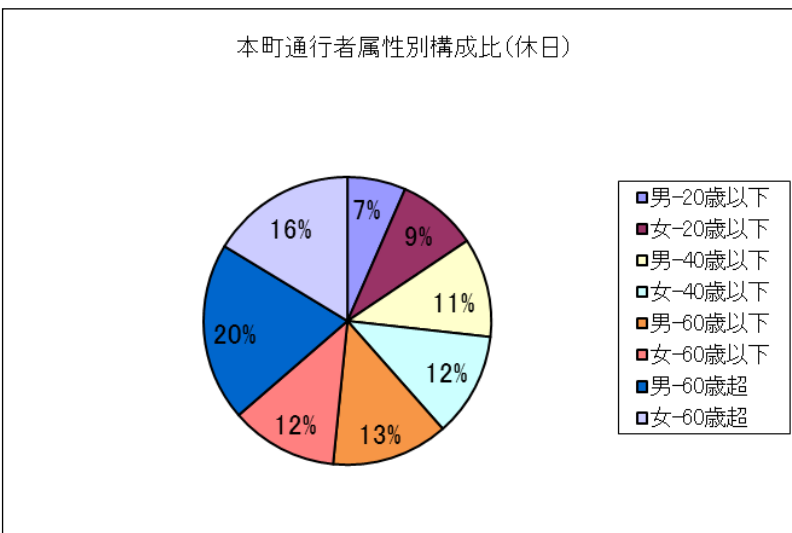
③本町
休日



・最も多い時間帯は13時台で88人。北進、南進についても13時台が最も多く、それぞれ、48人、40人。
 ・東進者（時間当たり28.9人）の方が西進者（時間当たり27.5人）より多くなっている

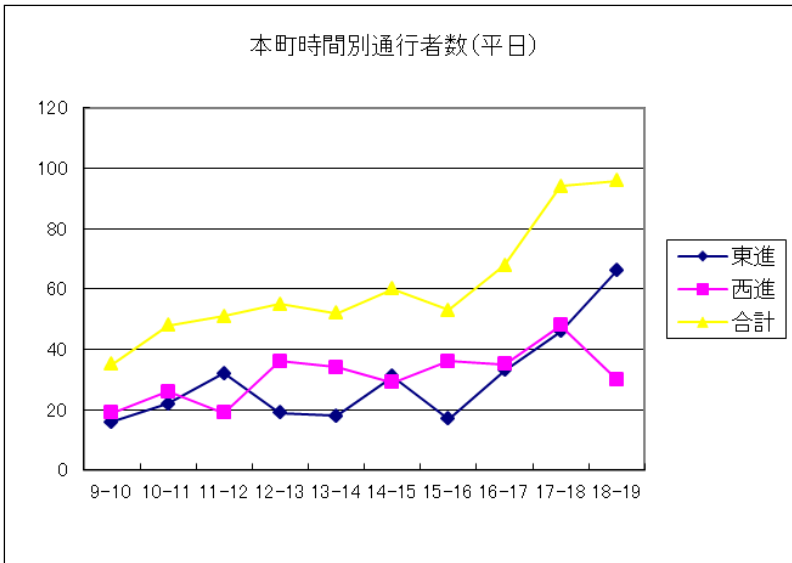


・「20歳以下」は12時台で26人、「40歳以下」は13時台で32人、「60歳以下」は18時台で24人、「60歳超」は9時台で42人が最も多い。
 ・正午以降の時間帯で「40歳以下」の割合が多くなっている。

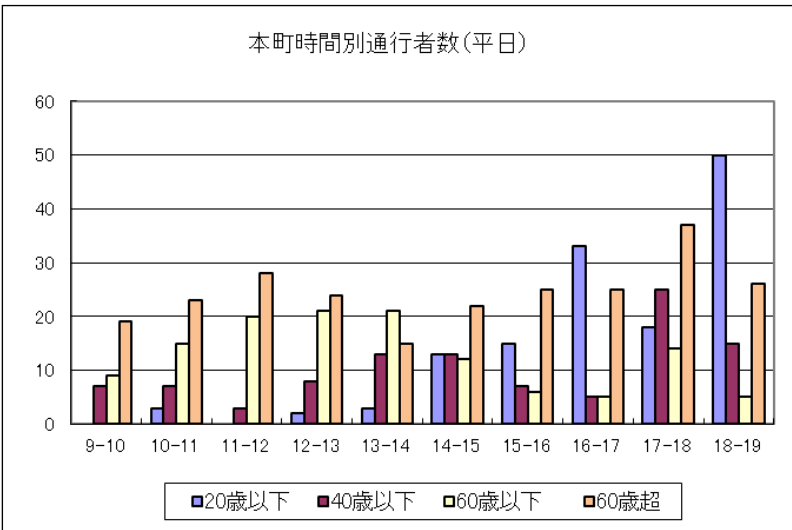


・「60歳超」の男性が20%で最も多く、「20歳以下」の男性が7%で最も少ない。
 ・男女共に年齢が高くなるほど割合が増加していることがわかる。

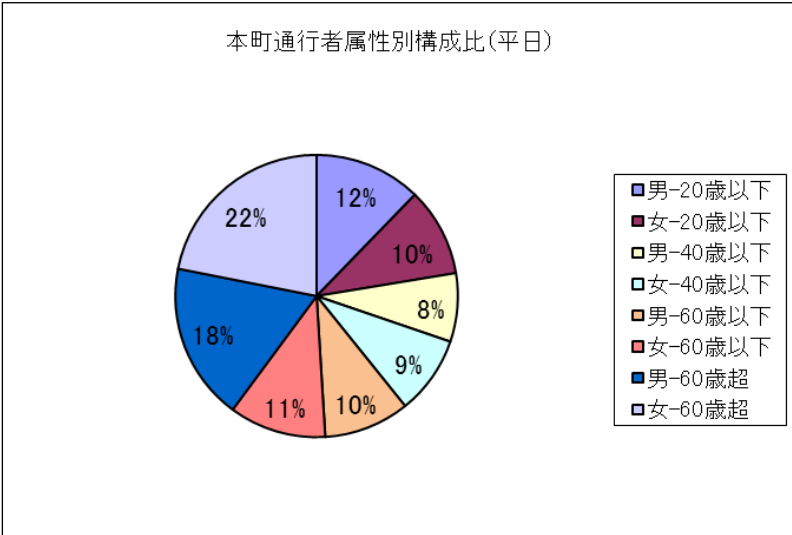
③本町
平日



・最も多い時間帯は18時台で96人。東進も18時台で66人、西進は17時台で48人が最も多い。
 ・休日とは逆に、東進者(時間当たり30人)より西進者(時間当たり31人)が多くなっている。

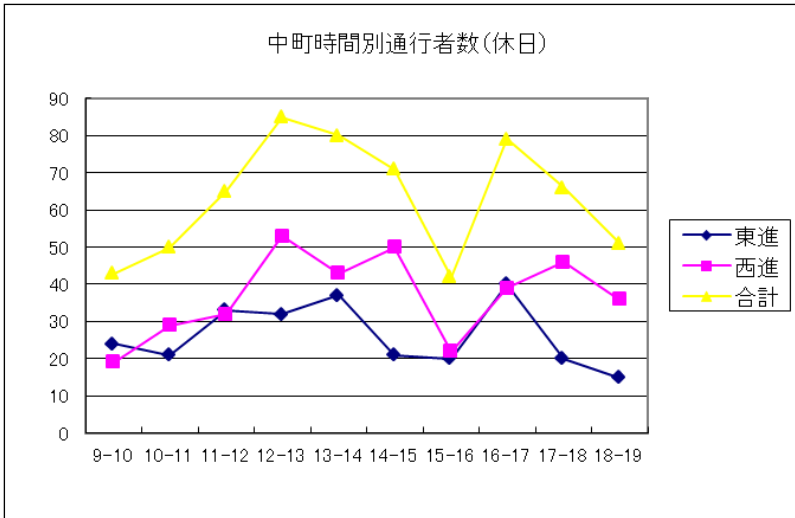


・「20歳以下」は18時台で50人、「40歳以下」は17時台で25人、「60歳以下」は12,13時台で21人、「60歳超」は17時台で37人が最も多い。
 ・すべての時間帯において「60歳超」が高い割合を占めている。



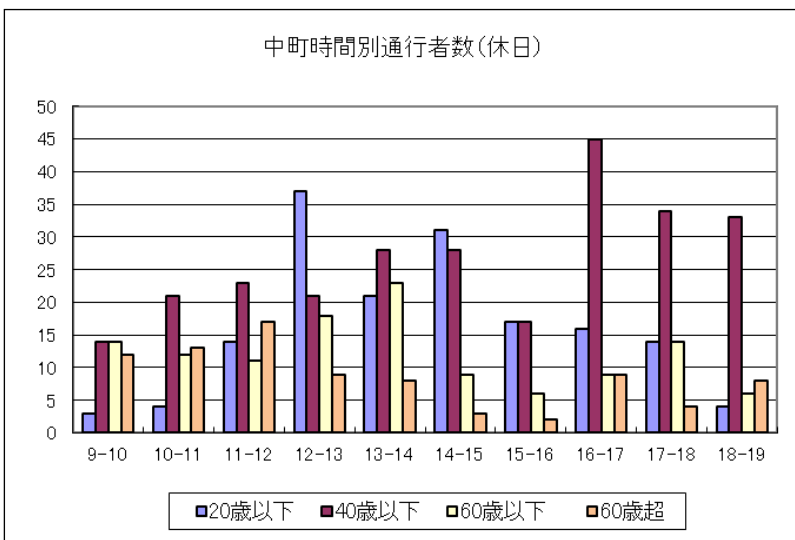
・「60歳超」の女性が22%で最も多く、「40歳以下」の男性が8%で最も少ない。
 ・休日と比べても年齢構成比に大きな違いはみられない。

④中町
休日



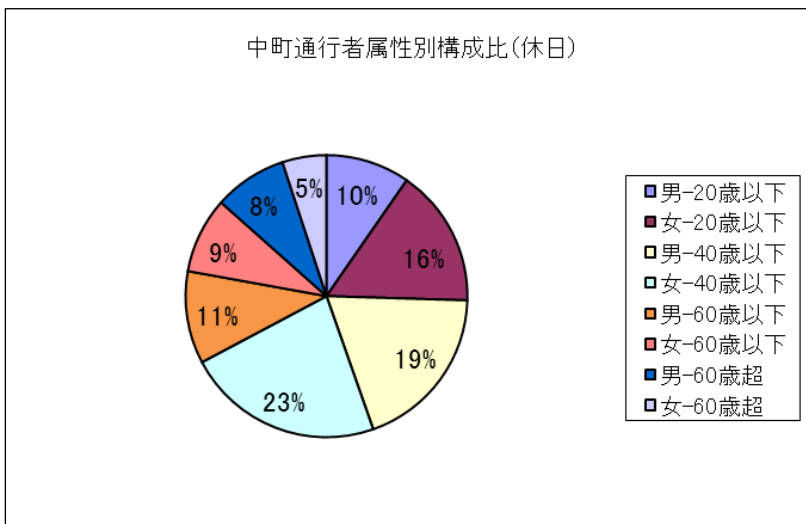
・最も多い時間帯は12時台の85人。東進は16時台の40人、西進は12時台の53人が最も多い。

・西進者（時間当たり36.9人）が東進者（時間当たり26.3人）より大幅に多くなっている。



・「20歳以下」は12時台で37人、「40歳以下」は16時台で45人、「60歳以下」も13時台で23人、「60歳超」は11時台で17人が最も多い。

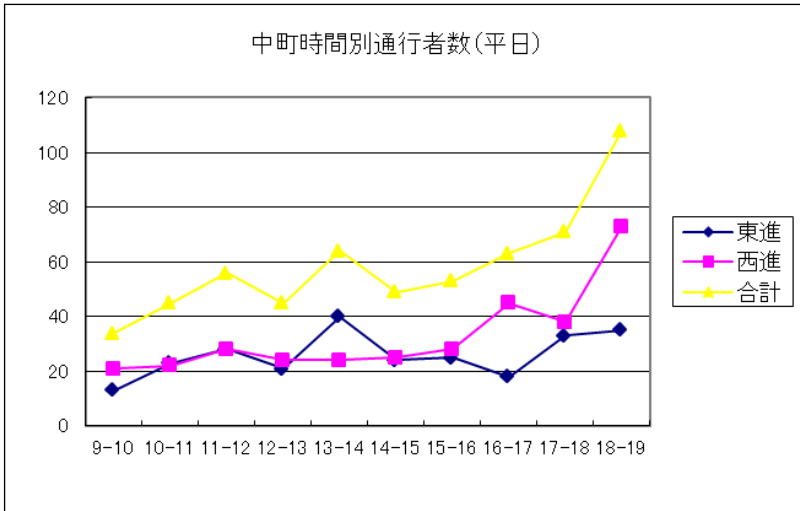
・12時ごろから「20歳以下」の通行者が増え、16時以降になると「40歳以下」の割合が大幅に増えている。



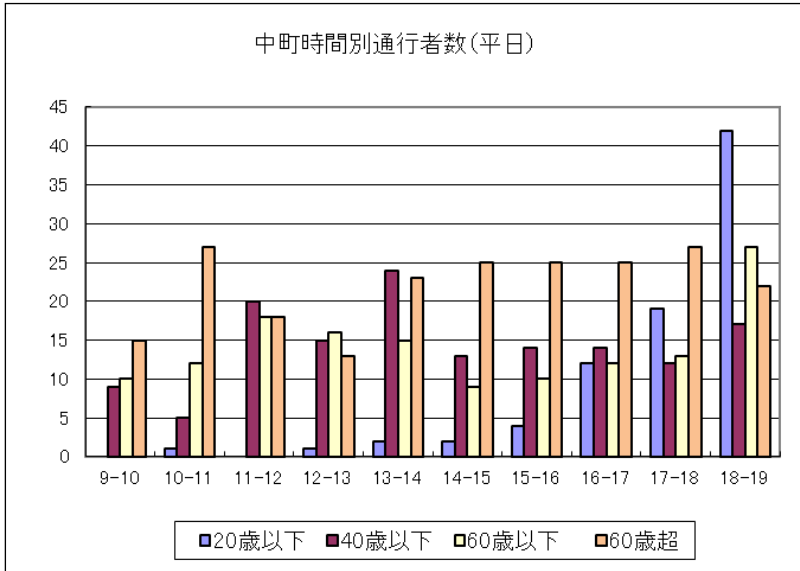
・「40歳以下」の女性が23%と最も多く、「60歳超」の女性の5%が最も少ない。

・「20歳以下」の男女、「40歳以下」の男性の割合も多く、全体として比較的若い世代の割合が大きい。

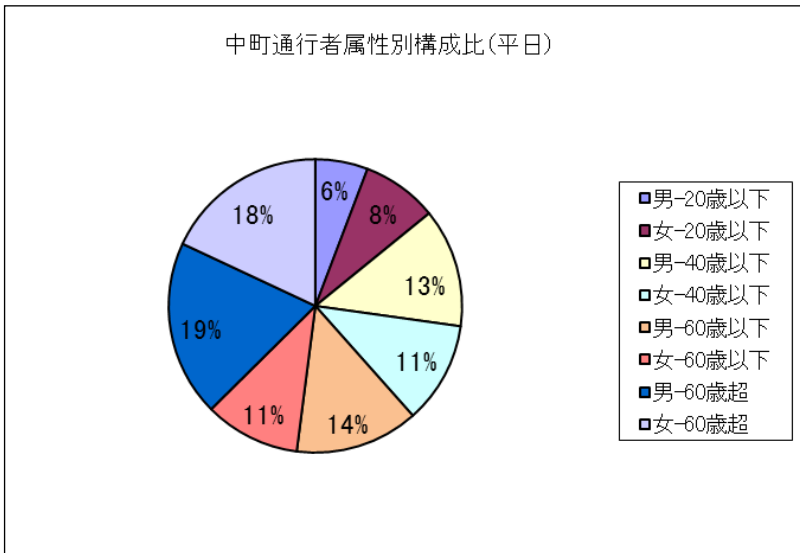
④中町
平日



・最も多い時間帯は18時台で108人。東進は13時台の40人、西進は18時台の73人が最も多い。
 ・休日と同じく東進者（時間当たり26人）より西進者（時間当たり33人）が多くなっている。



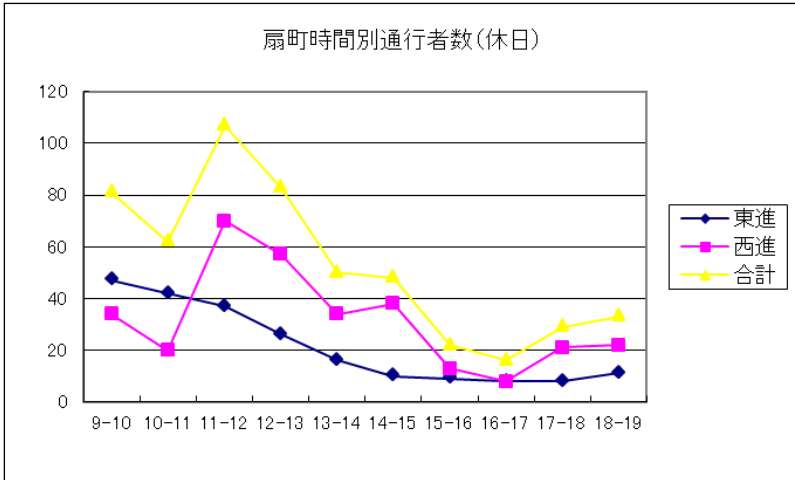
・「20歳以下」は18時台で42人、「40歳以下」は13時台で24人、「60歳以下」は18時台で27人、「60歳超」は10, 17時台で27人が最も多い。
 ・多くの時間帯で「60歳超」の割合が高くなっている他、16時以降から「20歳以下」の通行者数が急激に増加している。



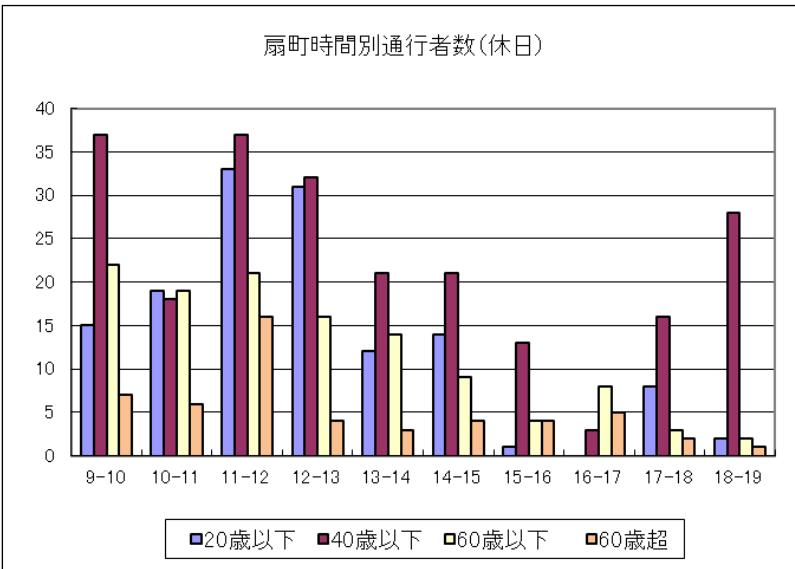
・「60歳超」男性が19%で最も多く、「20歳以下」男性が6%で最も少ない。
 ・休日とは対照的に、男女とも年齢層が高くなるほど全体に占める割合も増加している。

⑤扇町

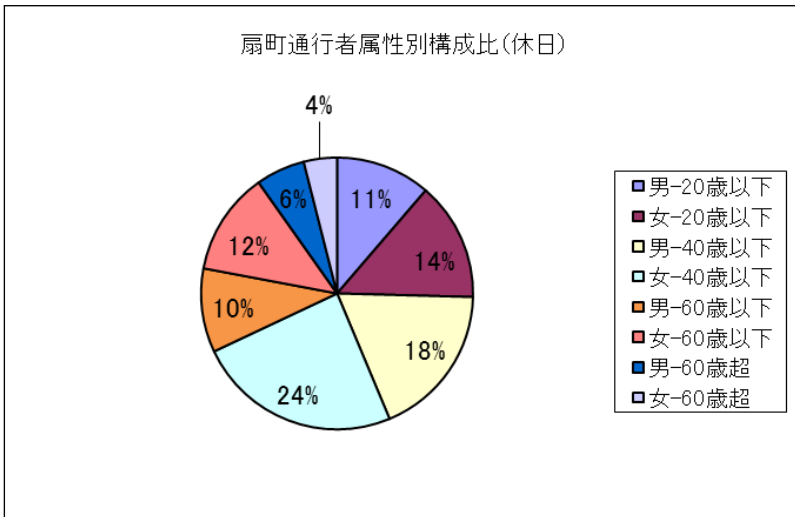
休日



・最も多い時間帯は11時台で107人。東進は9時台で47人、西進は11時台で70人が最も多い。
 ・西進者(時間当たり32人)が東進者(時間当たり21人)の約1.5倍となっている。



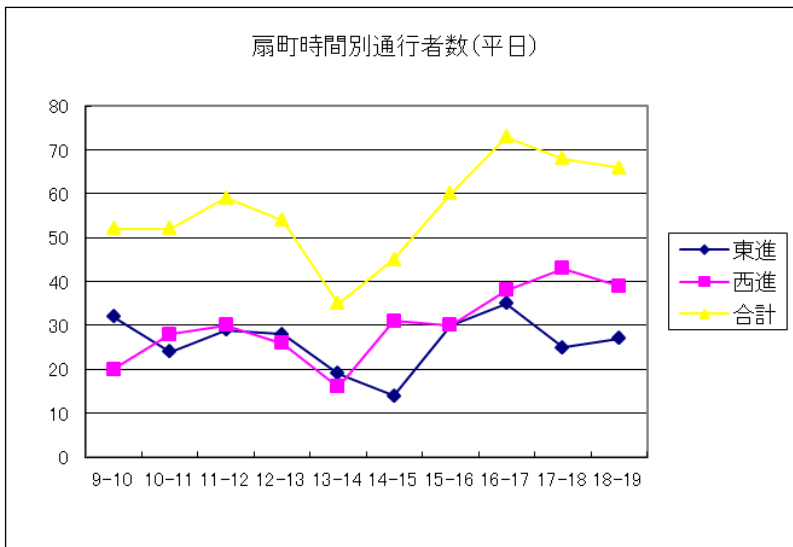
・「20歳以下」は11時台で33人、「40歳以下」は9, 11時台で37人、「60歳以下」は9時台で22人、「60歳超」は11時台で16人が最も多い。
 ・全体的に「40歳以下」の割合が大きい他、「20歳以下」は15時までの早い時間帯に集中している。



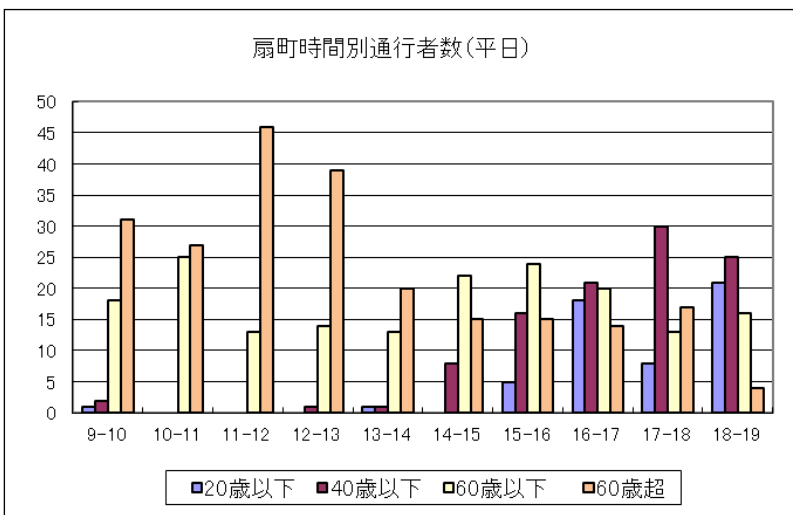
・「40歳以下」の女性が24%で最も多く、「60歳超」の女性の4%が最も少ない。
 ・「60歳超」の男女の割合が極端に少なくなっている。

⑤扇町

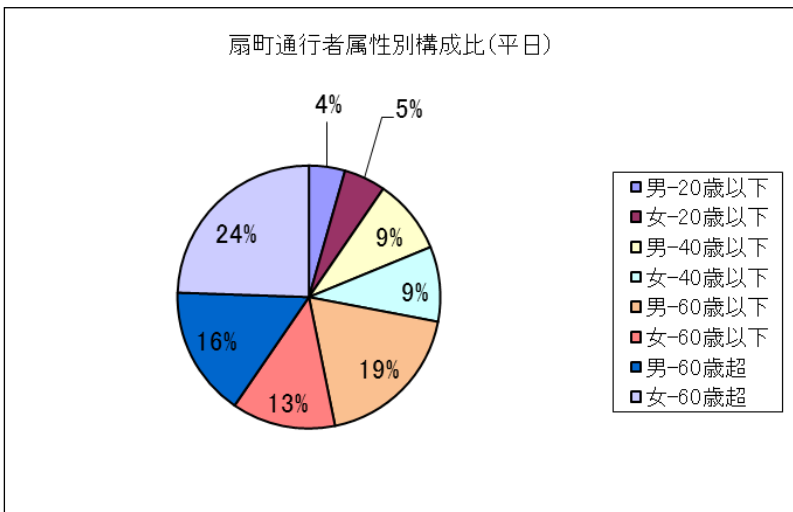
平日



・最も多い時間帯は16時台で73人。東進は16時台で35人、西進は17時台で43人が最も多い。
 ・休日同様東進者（時間当たり26人）より西進者（時間当たり30人）が多くなっている。



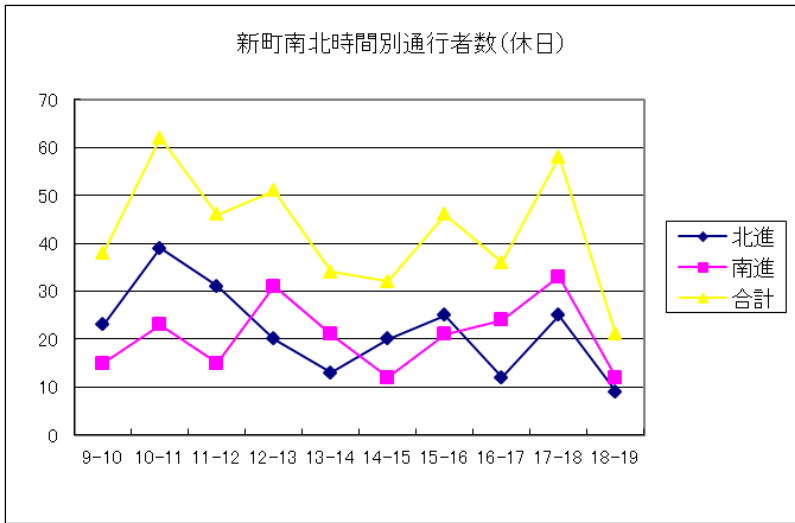
・「20歳以下」は18時台で21人、「40歳以下」は17時台で30人、「60歳以下」は10時台で25人、「60歳超」は11時台で46人が最も多い。
 ・午前時間帯で60歳超の割合が非常に高くなっている。



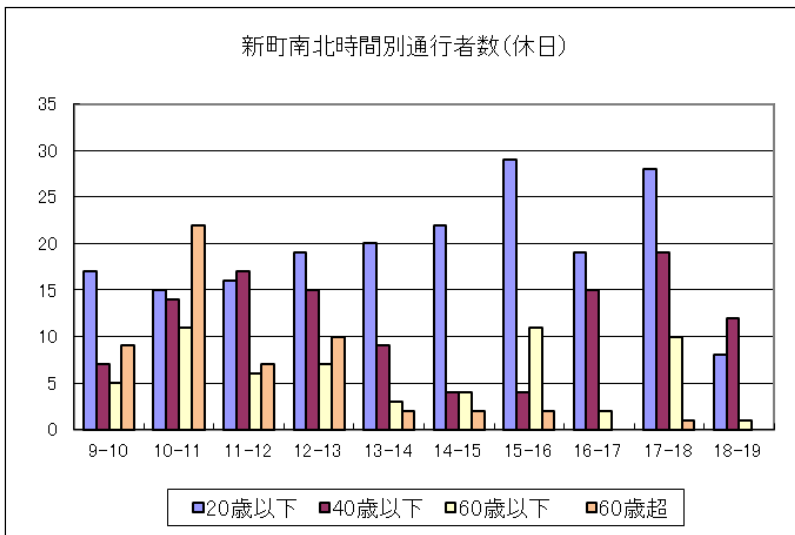
・「60歳超」の女性が24%で最も多く、「20歳以下」の男性が4%で最も少ない。
 ・平日とは異なり、年齢層が高くなるほど全体に占める割合も大きくなっている。

⑥新町南北

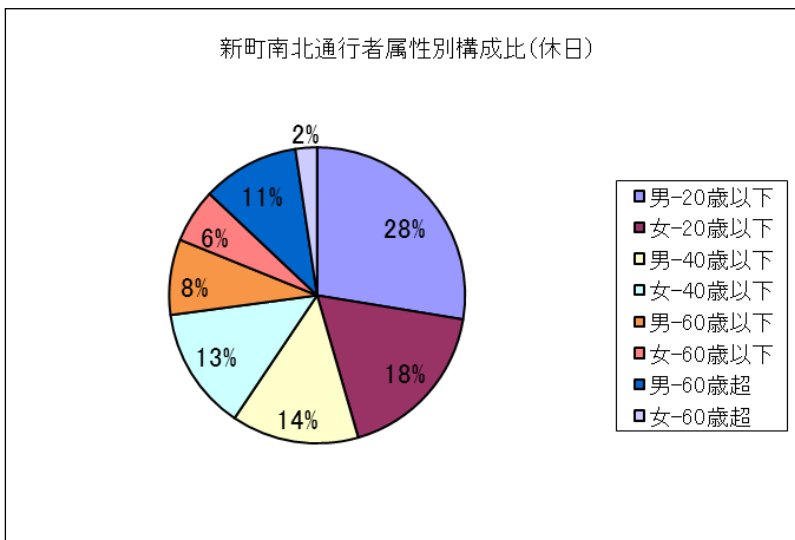
休日



・最も多い時間帯は10時台の62人。北進も10時台で39人、南進は17時台の33人が最も多い。
 ・北進者(時間当たり21人)が南進者(時間当たり20人)より若干多くなっている。



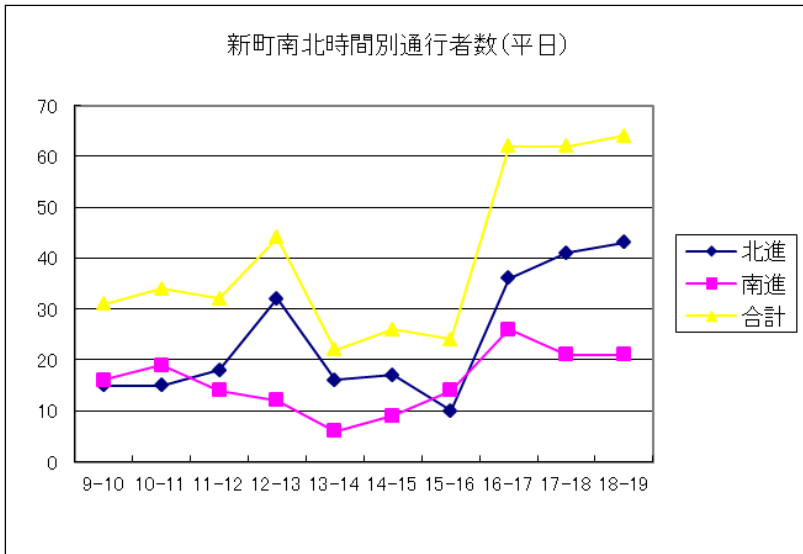
・「20歳以下」は15時台で29人、「40歳以下」は17時台で19人、「60歳以下」は10、15時台で11人、「60歳超」は10時台で22人が最も多い。
 ・多くの時間帯で「20歳以下」の割合が多くなっている。



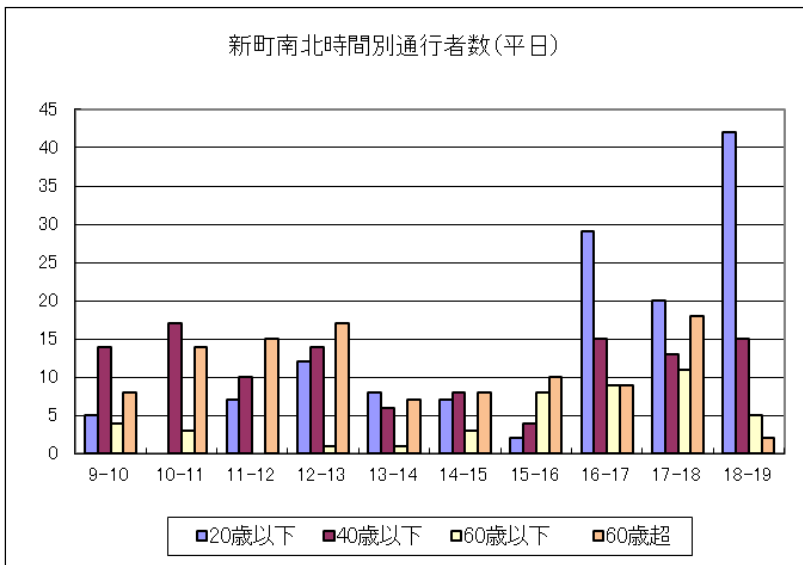
・「20歳以下」男性が28%で最も多く、「60歳超」の女性が2%で最も少ない。
 ・「20歳以下」の割合が突出して多い。一方で高齢層の割合は少ない傾向にある。

⑥新町南北

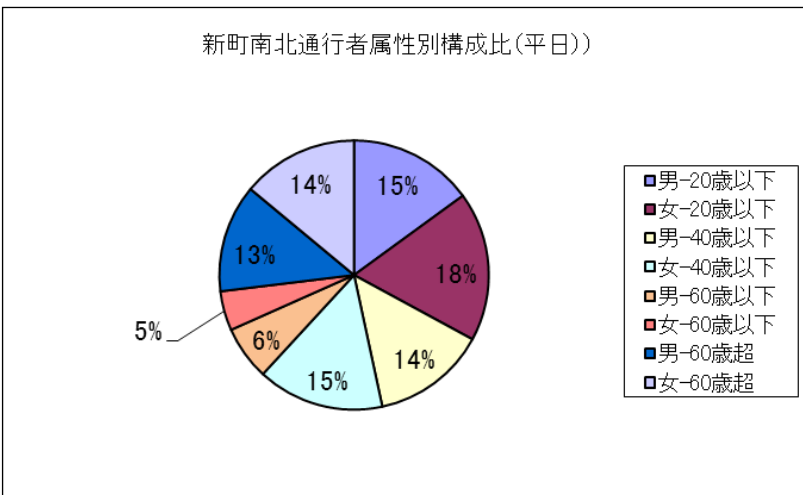
平日



- ・最も多い時間帯は18時台の64人。北進では18時台の43人、南進では16時台の26人が最も多くなっている。
- ・平日同様北進者（時間当たり24人）が南進者（時間当たり16人）より多くなっている。



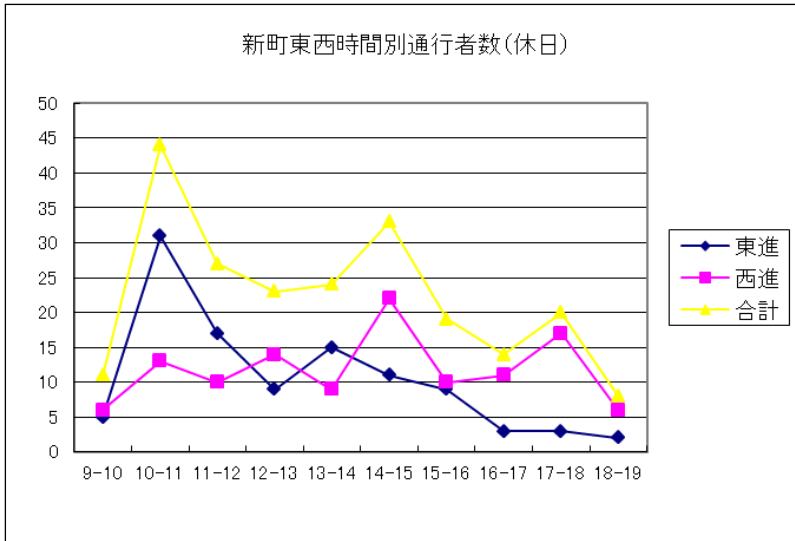
- ・「20歳以下」は18時台で42人、「40歳以下」は10時台で17人、「60歳以下」は17時台で11人、「60歳超」は17時台で18人が最も多い。
- ・16時以降の「20歳以下」が突出して多くなっている。



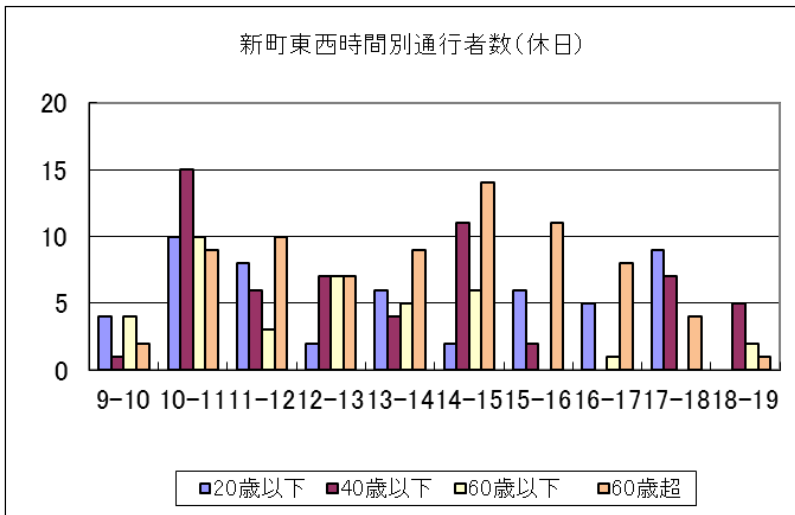
- ・「20歳以下」女性が18%で最も多く、「60歳以下」女性が5%で最も少ない。
- ・休日同様「20歳以下」の割合が多くなっているが、休日ほど突出してはいない。

⑦新町東西

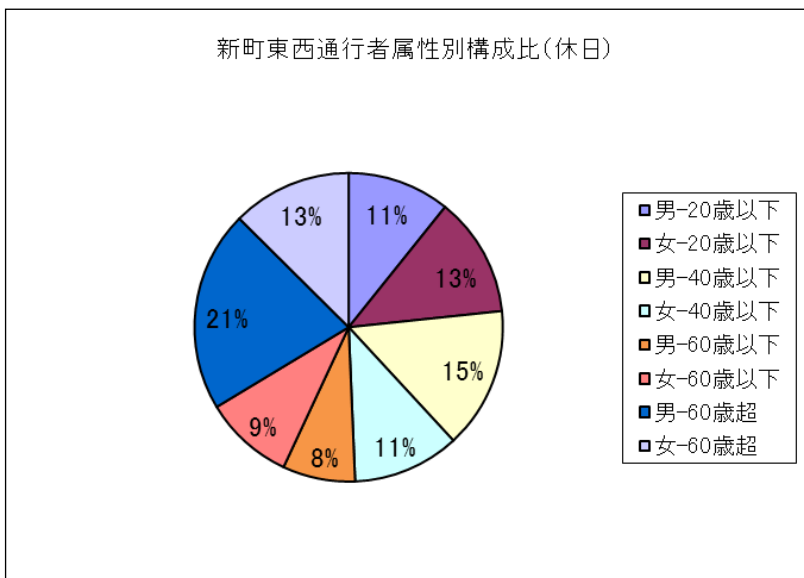
休日



- ・最も多い時間帯は10時台の44人。東進は10時台の31人で、南進は14時台の22人が最も多くなっている。
- ・東進者(時間当たり11人)より西進者(時間当たり12人)が若干多くなっているが、差はほとんどない。



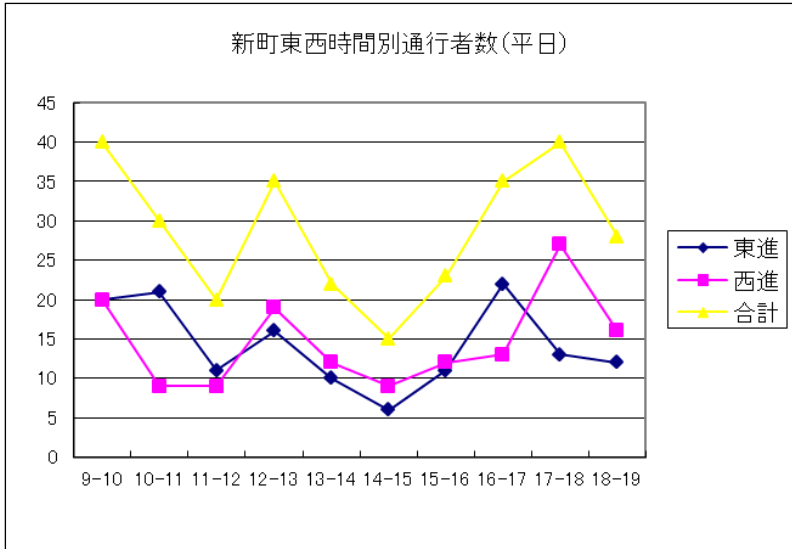
- ・「20歳以下」は10時台で10人、「40歳以下」も10時台で15人、「60歳以下」も同じく10時台で10人、「60歳超」は14時台で14人が最も多い。
- ・どの年齢層でも15時までの早い時間帯でピークを迎えている。



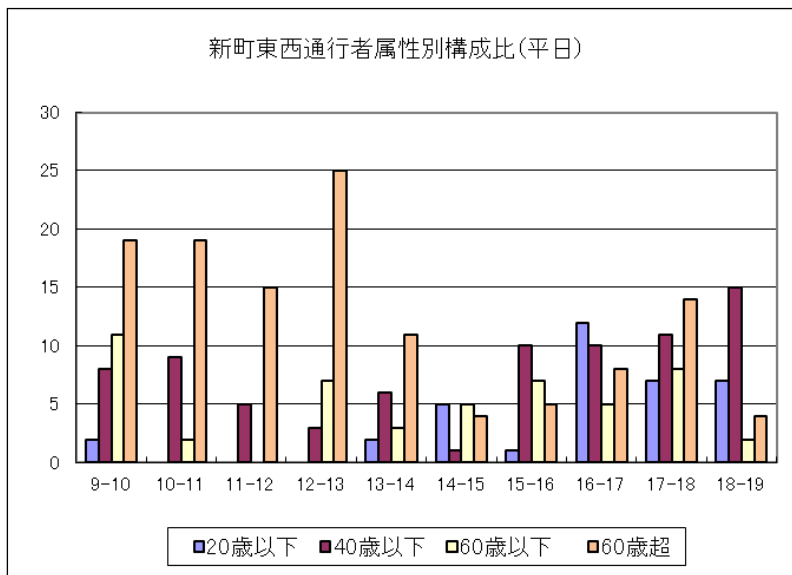
- ・「60歳超」の男性が21%で最も多く、「60歳以下」男性が8%で最も少ない。
- ・「60歳超」の男女の割合が高く、3分の1以上を占めている。

⑦新町東西

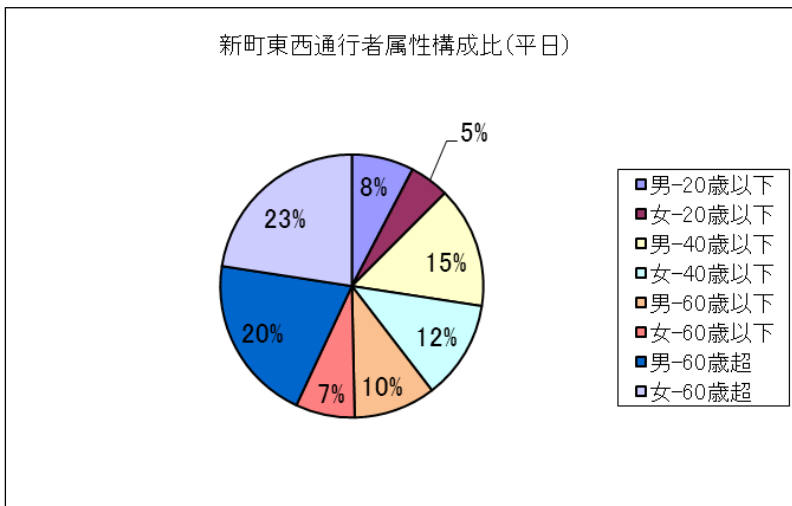
平日



- ・最も多い時間帯は9, 17時台の40人。東進では16時台の22人が多く、南進では17時台の27人が最も多くなっている。
- ・平日同様東進者（時間当たり14人）より西進者（時間当たり15人）が若干多くなっている。



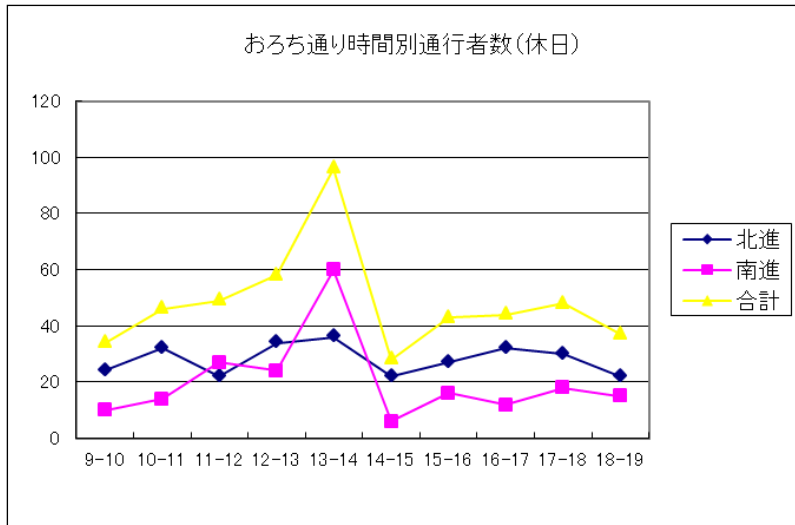
- ・「20歳以下」は16時台で12人、「40歳以下」は18時台で15人、「60歳以下」は9時台で11人、「60歳超」は12時台で25人が最も多い。
- ・午前中は「60歳超」の割合が突出して高い。



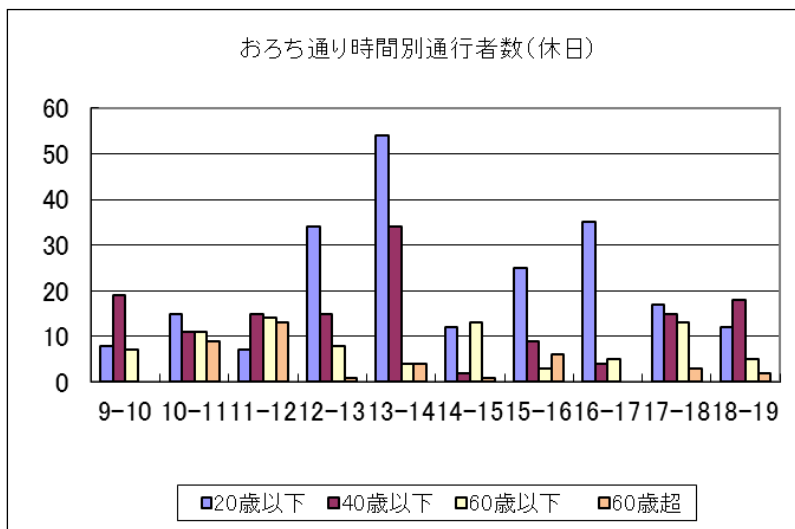
- ・「60歳超」の女性が23%で最も多く、「20歳以下」の女性が5%で最も少ない。
- ・休日同様「60歳超」の男女の割合が高いが、平日の方がそれがより顕著となっている。

⑧おろち通り

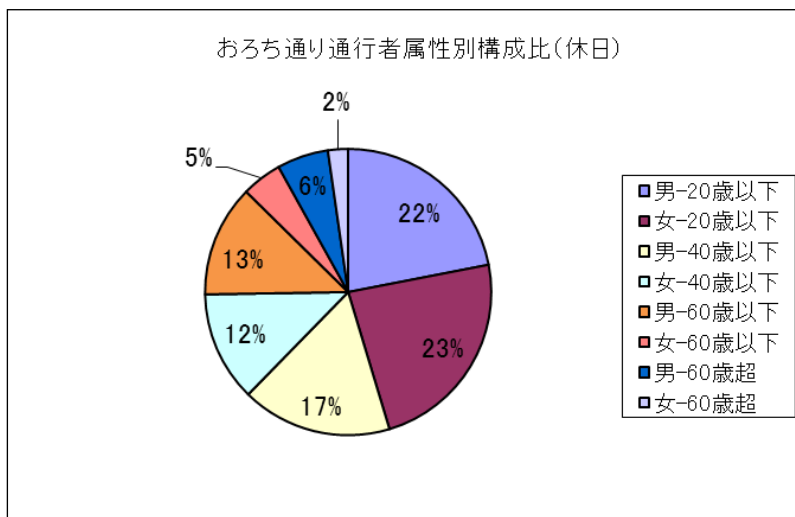
休日



- ・最も多い時間帯は13時台の96人で突出している。北進も13時台で36人、南進でも13時台の60人が最も多くなっている。
- ・北進者(時間当たり28人)が南進者(時間当たり20人)より多くなっている。



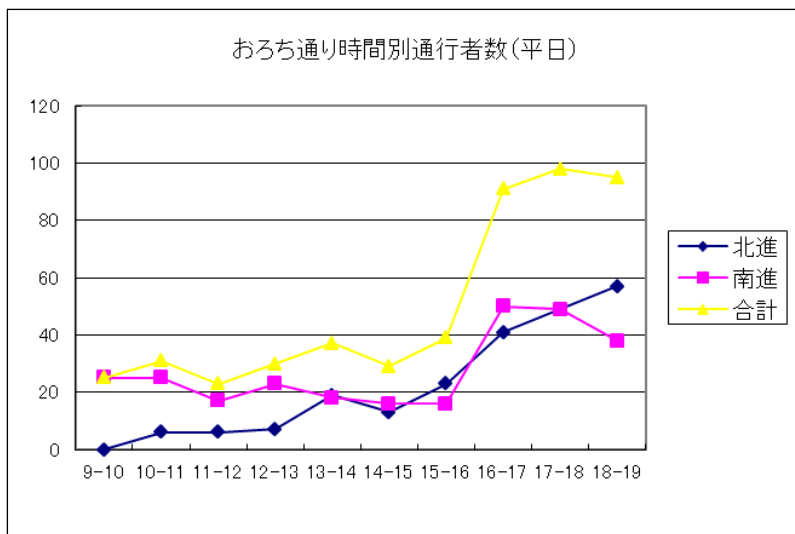
- ・「20歳以下」は13時台で54人、「40歳以下」も13時台で34人、「60歳以下」は11時台で14人、「60歳超」も11時台で13人が最も多い。
- ・多くの時間帯で「20歳以下」の割合が高く、特に13時台では圧倒的に高くなっている。



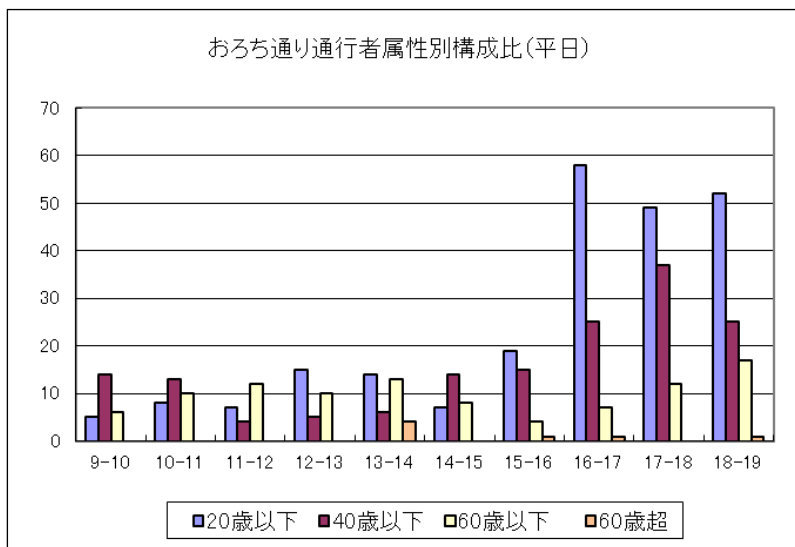
- ・「20歳以下」女性が23%で最も多く、「60歳超」女性が2%で最も少ない。
- ・「20歳以下」の割合が圧倒的に多く、「60歳超」の割合が極端に少ない。

⑧おろち通り

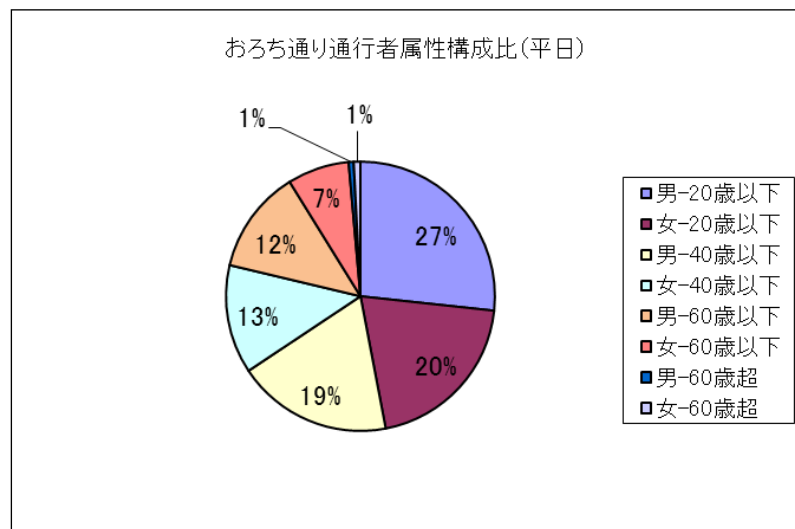
平日



- ・最も多い時間帯は17時台の98人で突出している。北進は18時台で57人、南進は16時台で50人が最も多い。
- ・平日とは異なり、北進者（時間当たり22人）より南進者（時間当たり27人）が多くなっている。



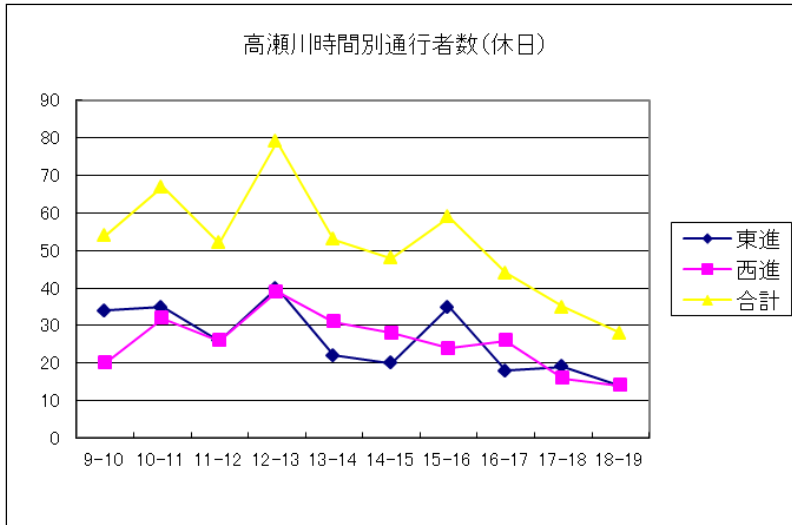
- ・「20歳以下」は16時台で58人、「40歳以下」は17時台で37人、「60歳超」は18時台で17人、「60歳超」は13時台で4人が最も多い。
- ・休日同様「20歳以下」の割合が多くなっている。



- ・「20歳以下」の男性が27%で最も多く、「60歳超」の男女が共に1%で最も少ない。
- ・休日同様「20歳以下」の割合が突出して多く、「60歳超」の割合が極端に少ない。

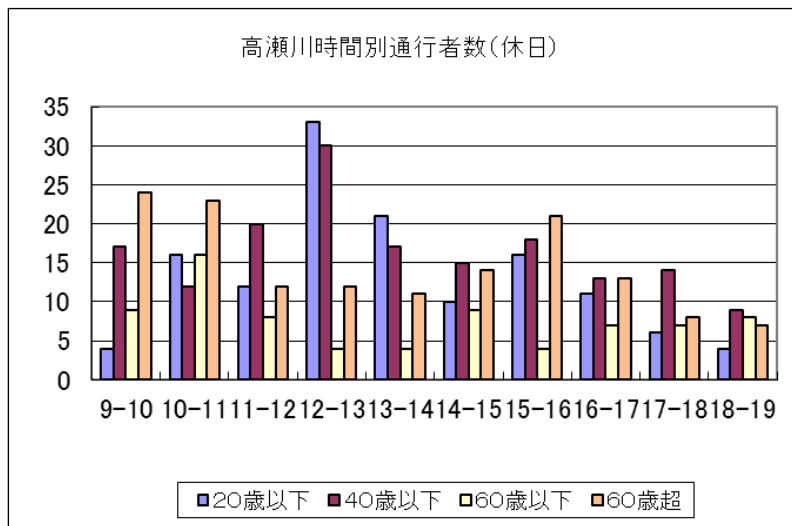
⑨高瀬川

休日

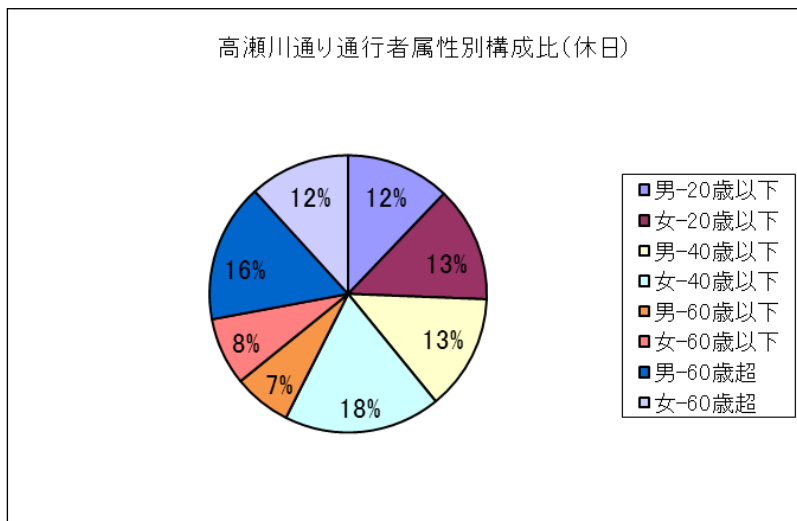


・最も多い時間帯は12時台で79人。また東進、西進ともに12時台が最も多く、それぞれ40人、39人となっている。

・平均値を見ると東進と西進で通行者数に差はほとんどない。



・「20歳以下」は12時台で33人、「40歳以下」も12時台で30人、「60歳以下」は10時台で16人、「60歳超」は9時台で24人が最も多い。

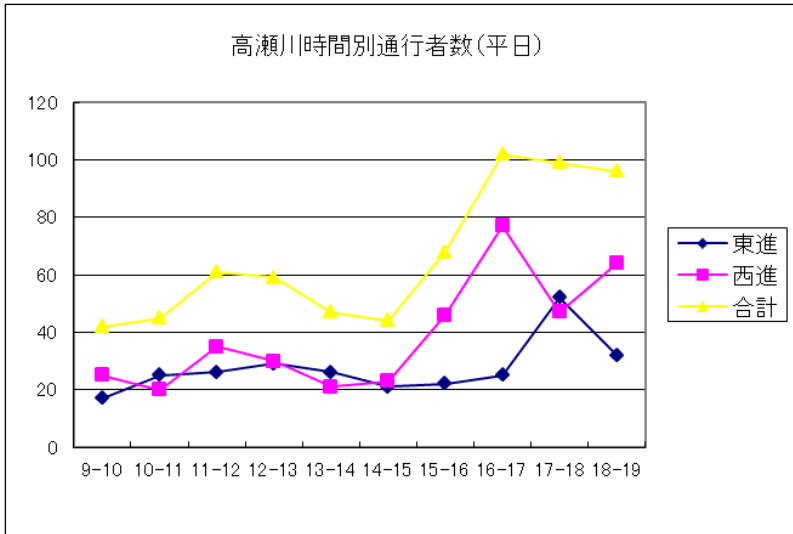


・「40歳以下」の女性が18%で最も多く、「60歳以下」男性が7%で最も少ない。

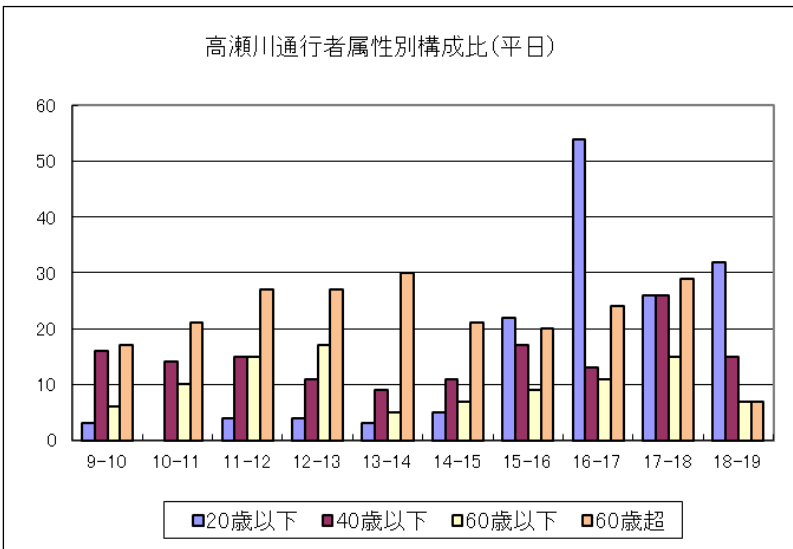
・「60歳以下」の割合が少ないほかは、各年齢層の割合に大きな偏りはない。

⑨高瀬川

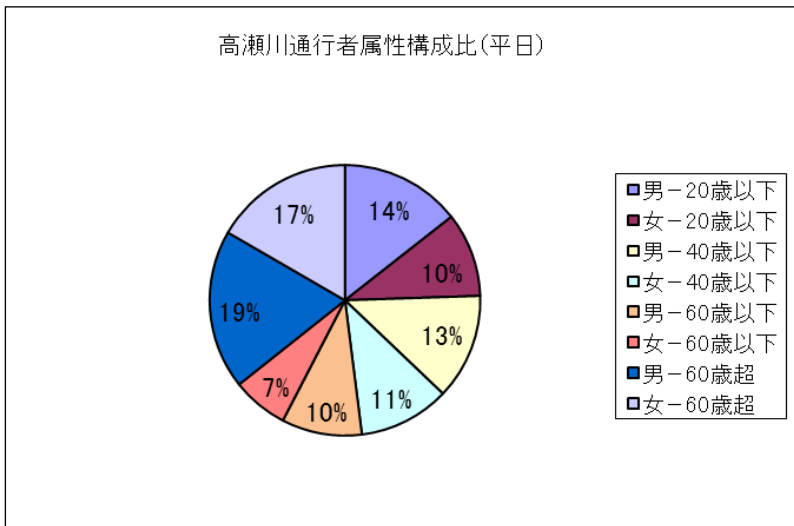
平日



- ・最も多い時間帯は16時台の102人で突出している。東進は17時台で52人、西進は16時台で77人が最も多い。
- ・東進者(時間当たり28人)より西進者(時間当たり39人)が多く、大きな差がある。

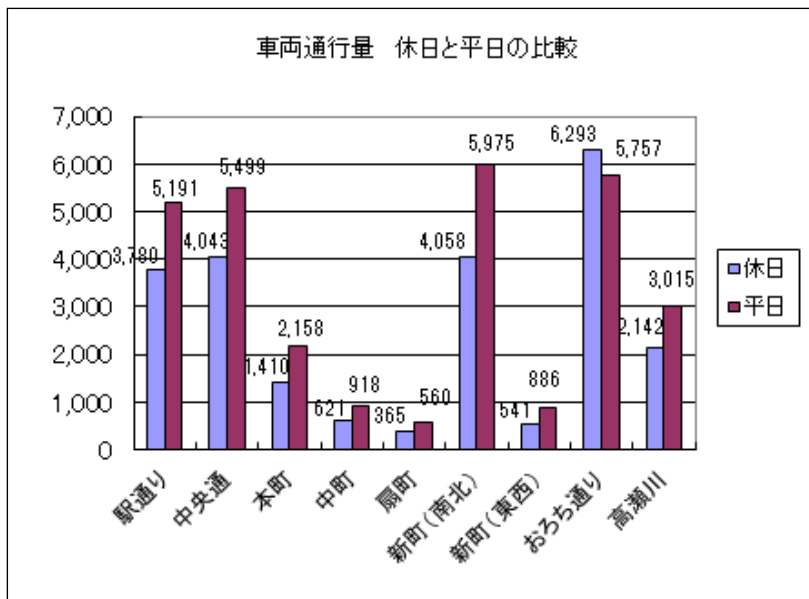


- ・「20歳以下」は16時台で54人、「40歳以下」は17時台で26人、「60歳以下」は12時台で17人、「60歳超」は13時台で30人が最も多い。
- ・16時以降から「20歳以下」の割合が多くなっている。

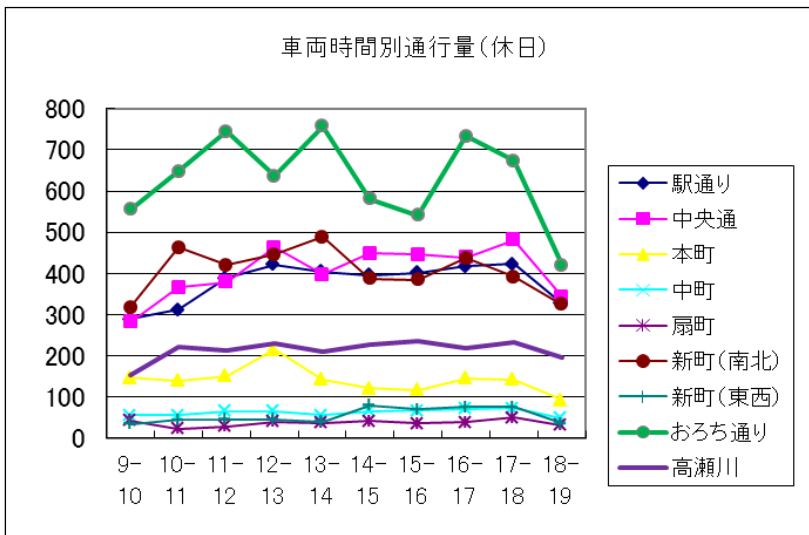


- ・「60歳超」男性が19%で最も多く、「60歳以下」女性が7%で最も少ない。
- ・「60歳超」男女の割合が多い他は、平日との大きな違いはみられない。

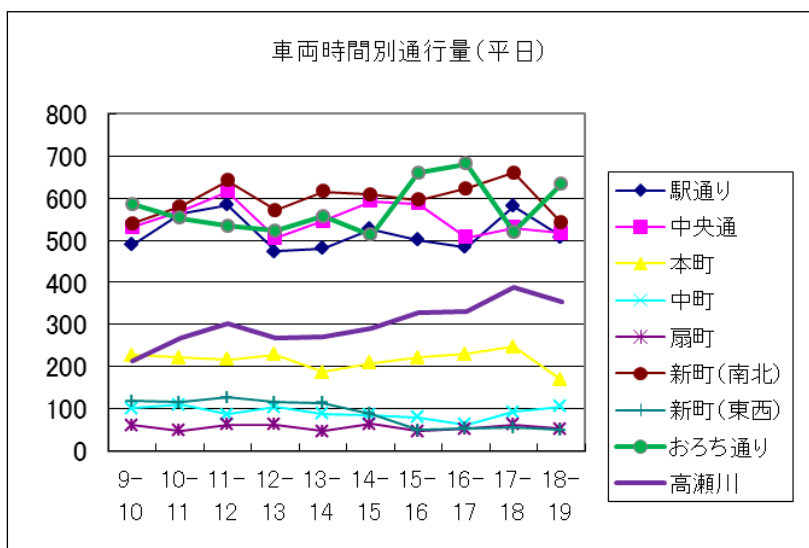
V. 車両通行



・おろち通り以外の 8 調査地点において休日より平日の通行量が多い。
 ・おろち通りが最も通行量が多く、新町南北、中央通、駅通りと続いており、南北方向の通行量が圧倒的に多い。



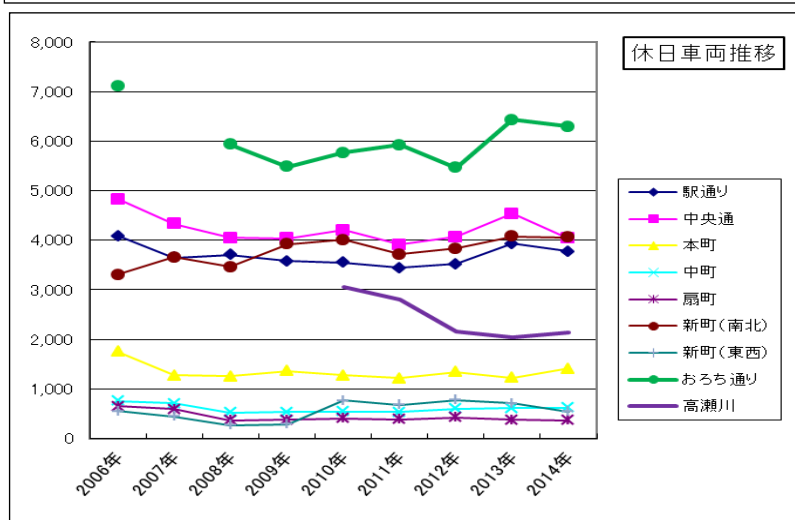
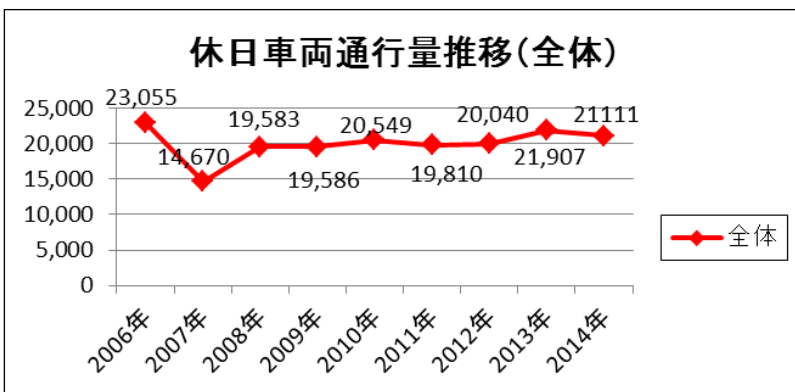
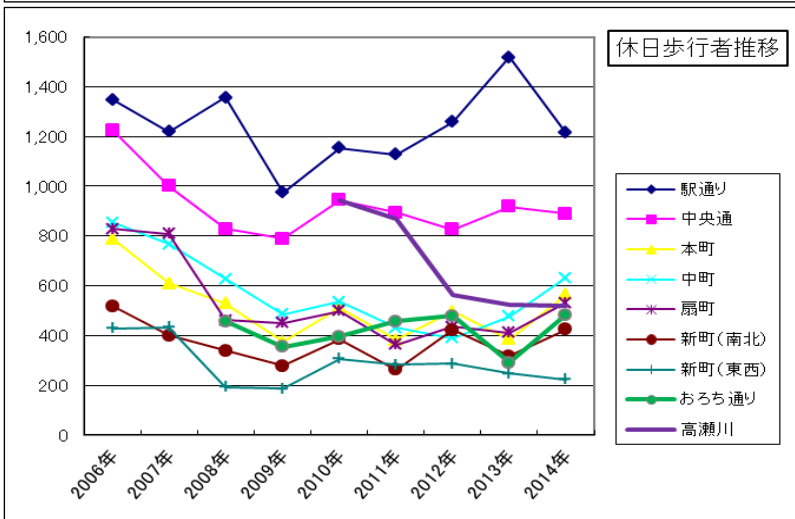
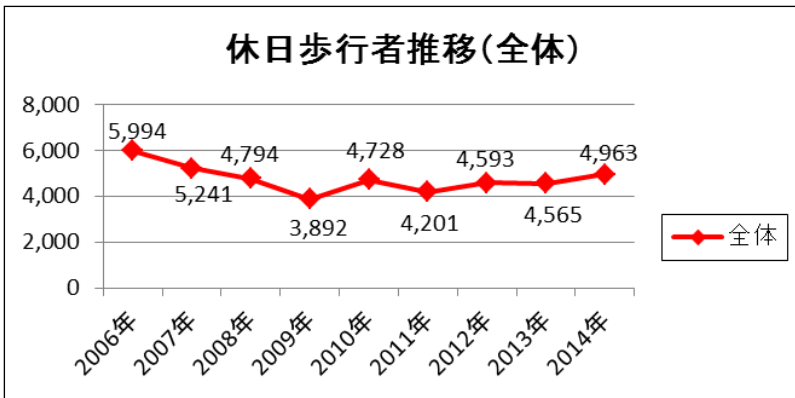
・おろち通りはどの時間帯でも最も通行量が多くなっている。
 ・南北方向と東西方向では大きな差がある。また東西方向ではグラフがほぼ横ばいなのに対し、南北方向では増減の波が大きくなっている。



・多くの地点で休日よりもグラフの高いところで推移している。
 ・休日同様おろち通りがどの時間帯でも最も通行量が多い。

VI. 通行量の推移（※全体の推移については比較を行うため、高瀬川の結果を除いて集計している）

①休日の推移



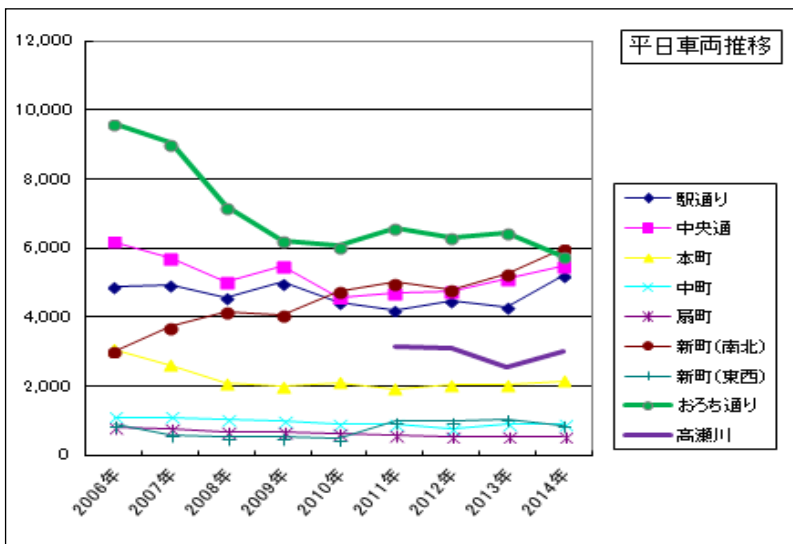
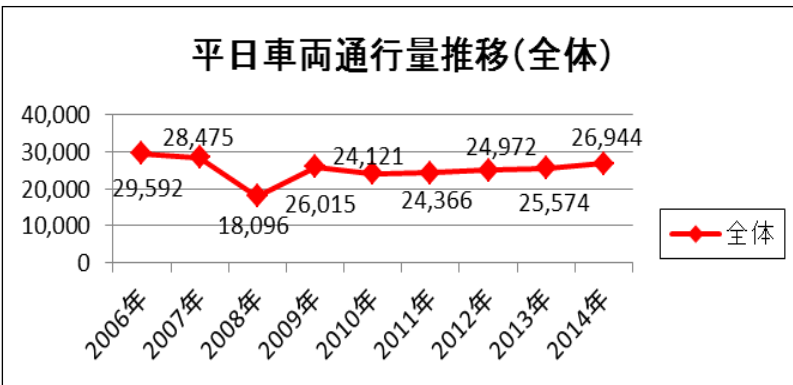
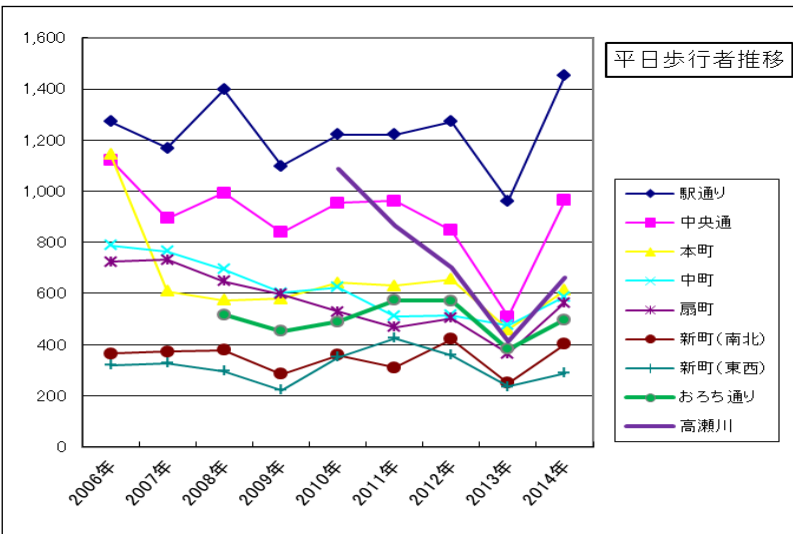
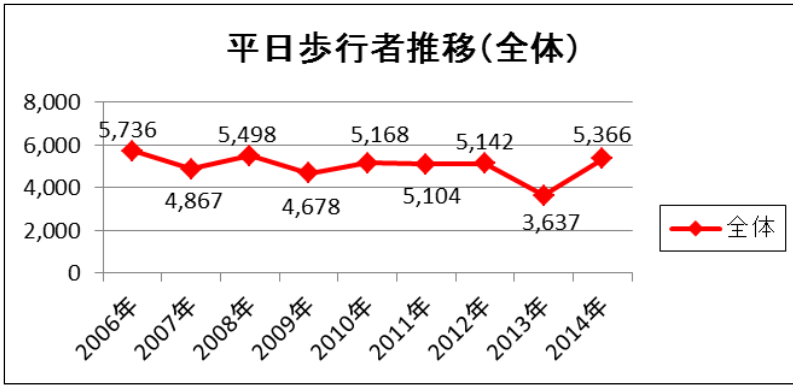
・歩行者数は調査開始以降増減を繰り返しているが、今年度は2008年以降では最高の値となった。

・おろち通りは調査開始以降最高の値となっており、昨年度と比較しても大幅な伸びとなっている。その一方で、高瀬川では最低の値となった。

・駅通りは近年増加傾向にあったが、今年度は減少してしまっている。

・車両に関して、全体を見ると昨年よりわずかに減少しているが、近年では高い数値となっている。

②平日の推移



- ・歩行者について見てみると、2009年以降では最も高い数字となっている。
- ・各地点別のグラフを見ても、全ての地点で昨年より増加している。特に駅通りについては近年で最高の数字となった。
- ・車両に関しては、2010年から4年連続で増加している。
- ・各地点別のグラフを見ると、駅通りと新町南北が近年で最高の値となったが、おろち通りでは近年で最低の値となった。その関係でこれまで車両通行量ではトップをキープしていたおろち通りが2位に落ちている。