

平成 2 3 年度

中心市街地通行量調査事業

調 査 報 告 書

出雲商工会議所

目 次

調査概要	3
総括的データ分析	4 ~ 6
. 曜日別の動向	7 ~ 8
. 平日と休日の比較	9
. 前回調査との比較	10
. 調査地点ごとの動向	
. 駅通り	11 ~ 12
. 中央通	13 ~ 14
. 本町	15 ~ 16
. 中町	17 ~ 18
. 扇町	19 ~ 20
. 新町南北	21 ~ 22
. 新町東西	23 ~ 24
. おろち通り	25 ~ 26
. 高瀬川	27 ~ 28
. 車両通行	29
. 通行量の推移	30 ~ 31

平成23年度 中心市街地通行量調査結果

出雲商工会議所

目的

商店街の盛衰を計る一つのバロメーターとも言える歩行量を定期的に調査することにより、当該時点での商店街の活力を測定するとともに、前回調査からの、商店街の活性化への取組みの効果測定として、また、大型店の進出や個店及び近隣施設の興廃等様々な要因が歩行量にどのような影響を与えたかを考える基礎資料とするために実施する。

日時 平成23年10月12日(水) 天候：晴

10月16日(日) 天候：晴

午前9時～午後7時(10時間)

<通行量への影響が懸念される周辺イベント>

- ・10/16 ぶどう収穫感謝祭 ワイン祭り(島根ワイナリー)
- ・10/16 第36回島根大学医学部学園祭『くえびこ祭』

調査地点

- | | |
|--------------|------------------------|
| (1) 新町商店街 | 新有楽線交差点北西角(東西方向) |
| (2) 新町商店街 | 新有楽線交差点北西角(南北方向) |
| (3) 扇町商店街 | であいの広場(東西方向) |
| (4) 駅通商店街 | 鳥取銀行前(南北方向) |
| (5) 中央通商店街 | 出雲市中心商店街事務所前(南北方向) |
| (6) 中町商店街 | 中町商店会事務所前(東西方向) |
| (7) 本町商店街 | ヒロハラ無線前(東西方向) |
| (8) おろち通り | 横町ロータリー駐車場交差点南西角(南北方向) |
| (9) 高瀬川中央商店街 | 八雲公園前(東西方向) |

調査方法

各地点1名(新町については東西方向と南北方向で2名)の調査員を配し、時間ごとに歩行者数(自転車含む)を方向別、男女別、年齢別(年齢は調査員の主観による判断。区分は「20歳以下」、「40歳以下」、「60歳以下」、「60歳超」、「不明」)にカウントした。また車両(自動車・バイク)は両方向を併せて計測した。

データ分析

・年齢層に着目してみると、平日においては「40歳以下」が駅通り、中央通、中町、扇町、新町南北方向の5地点で最も多い。休日においては「20歳以下」が駅通り、中央通、新町南北方向、おろち通りの4地点で最も多く、すべての南北通りは「20歳以下」が多くなっている特徴がある。平成22年度の調査と比べても、ほぼ同じ年齢構成となっており、平日・休日とも「20歳以下」、「40歳以下」の割合が大きく、若い通行者が多くなっている。

・平日では男性が7地点、女性が2地点で多く、休日は男性が5地点、女性が4地点で多くなっている。総数の割合では、平日では、男性が52.3%、女性が47.7%と男性の割合が多く、休日にも男性が50.4%、女性が49.6%と男性の割合がわずかながら多くなっている。平日と休日の合計も男性の51.5%(昨年50.8%)に対し、女性が48.5%(昨年49.2%)と男性の通行量の割合が多い。昨年度の調査と比べても、男性の割合が多いことは変わらないが、割合が大きくなっている。

・全体の通行量を見てみると、歩行者については平日が5,971人、休日が5,183人で平日の方が多く、車両についても平日が28,084台、休日が22,624台と平日の方が多かった。

・調査地点別に見てみると、歩行者については平日、休日ともに駅通りが最も多く、それぞれ1,222人と1,127人。車両については平日、休日ともおろち通りが最も多く、それぞれ6,579台と5,923台となっている。これは昨年度の調査と同様の結果となった。

・昨年度の調査と比較して見ると、平日は駅通り(0.1%)、中央通(0.7%)、新町東西(21.1%)、おろち通り(17.4%)増加し、その他の地点においては減少した。休日はおろち通り(15.7%)、高瀬川(4.4%)以外のすべての地点で減少した。特に本町(25.4%)、扇町(27.1%)、新町南北(31.5%)は大幅に減少した。本町、中町、扇町、新町南北のように平日・休日とも減少となる地域もあり、平日の合計が4.5%、休日の合計が8.6%減少した。一昨年度までの減少傾向を食い止めた昨年度の調査から、再び減少傾向に転じた形となった。

〔平日〕10月12日(水)

9:00~19:00

	合計 (人)	歩行者内訳 (人)	前回比 (車両)	多い 時間帯	多い年齢層 男女比
駅通り 南北	歩行者 1,222 (車両 4,483台)	北進 660 南進 562 男 638 女 584	0.1% (6.5%)	18:00~ 19:00	40歳以下 31% 男 52% 女 48%
中央通 南北	歩行者 961 (車両 4,752台)	北進 487 南進 474 男 512 女 449	0.7% (1.3%)	17:00~ 18:00	40歳以下 36% 男 53% 女 47%
本町 東西	歩行者 630 (車両 2,031台)	東進 292 西進 338 男 287 女 343	1.9% (5.0%)	16:00~ 17:00	60歳超 35% 男 46% 女 54%
中町 東西	歩行者 512 (車両 768台)	東進 232 西進 280 男 271 女 241	17.9% (14.3%)	17:00~ 18:00	40歳以下 32% 男 53% 女 47%
扇町 東西	歩行者 469 (車両 554台)	東進 217 西進 252 男 248 女 221	11.2% (4.8%)	16:00~ 17:00	40歳以下 60歳以下 27% 男 53% 女 47%
新町 南北	歩行者 311 (車両 4,821台)	北進 163 南進 148 男 210 女 101	13.4% (3.8%)	17:00~ 18:00	40歳以下 33% 男 68% 女 32%
新町 東西	歩行者 425 (車両 984台)	東進 226 西進 199 男 240 女 185	21.1% (0.1%)	16:00~ 17:00	60歳超 36% 男 56% 女 44%
おろち通り 南北	歩行者 574 (車両 6,579台)	北進 258 南進 316 男 278 女 296	17.4% (8.6%)	16:00~ 17:00	20歳以下 49% 男 48% 女 52%
高瀬川 東西	歩行者 867 (車両 3,112台)	東進 386 西進 481 男 441 女 426	20.2% (2.0%)	17:00~ 18:00	60歳超 38% 男 51% 女 49%
合計	歩行者 5,971 (車両 28,084台)	男 3,125 女 2,846	4.5% (2.5%)	17:00~ 18:00	40歳以下 27% 男 52% 女 48%

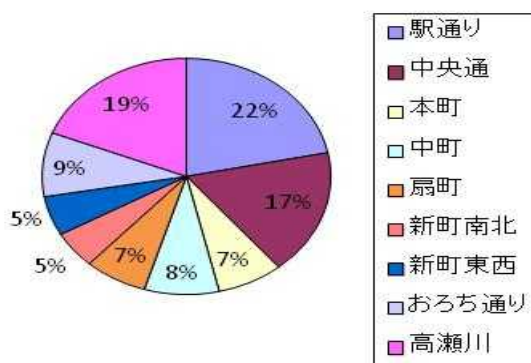


〔休日〕10月16日(日)

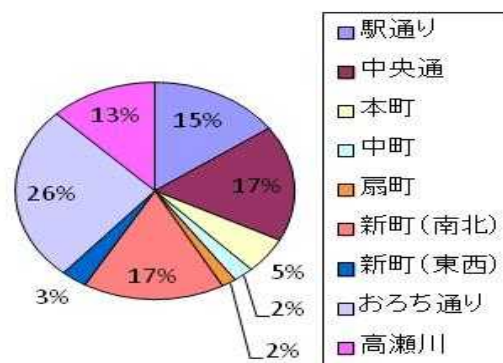
9:00~19:00

	合計 (人)	歩行者内訳 (人)	前回比 (車両)	多い 時間帯	多い年齢層 男女比
駅通り 南北	歩行者 1,127 (車両 3,442 台)	北進 572 南進 555 男 569 女 558	2.3% (3.2%)	18:00~ 19:00	20歳以下 36% 男 50% 女 50%
中央通 南北	歩行者 894 (車両 3,911 台)	北進 460 南進 434 男 437 女 457	5.3% (7.0%)	15:00~ 16:00	20歳以下 45% 男 49% 女 51%
本町 東西	歩行者 382 (車両 1,220 台)	東進 160 西進 222 男 181 女 201	25.4% (4.6%)	10:00~ 11:00	60歳超 34% 男 47% 女 53%
中町 東西	歩行者 432 (車両 536 台)	東進 191 西進 241 男 232 女 200	19.3% (1.8%)	15:00~ 16:00	40歳以下 36% 男 54% 女 46%
扇町 東西	歩行者 364 (車両 386 台)	東進 161 西進 203 男 175 女 189	27.1% (6.3%)	17:00~ 18:00	40歳以下 32% 男 48% 女 52%
新町 南北	歩行者 263 (車両 3,712 台)	北進 112 南進 151 男 178 女 85	31.5% (7.4%)	17:00~ 18:00	20歳以下 44% 男 68% 女 32%
新町 東西	歩行者 282 (車両 680 台)	東進 137 西進 145 男 168 女 114	7.8% (11.9%)	16:00~ 17:00	60歳超 43% 男 60% 女 40%
おろち通り 南北	歩行者 457 (車両 5,923 台)	北進 241 南進 216 男 229 女 228	15.7% (3.7%)	14:00~15:00 17:00~18:00	20歳以下 51% 男 50% 女 50%
高瀬川 東西	歩行者 982 (車両 2,814 台)	東進 468 南進 514 男 445 女 537	4.4% (7.8%)	15:00~ 16:00	60歳超 29% 男 45% 女 55%
合計	歩行者 5,183 (車両 22,624 台)	男 2,614 女 2,569	8.6% (3.6%)	17:00~ 18:00	20歳以下 33% 男 50% 女 50%

歩行者・自転車通行量(休日)

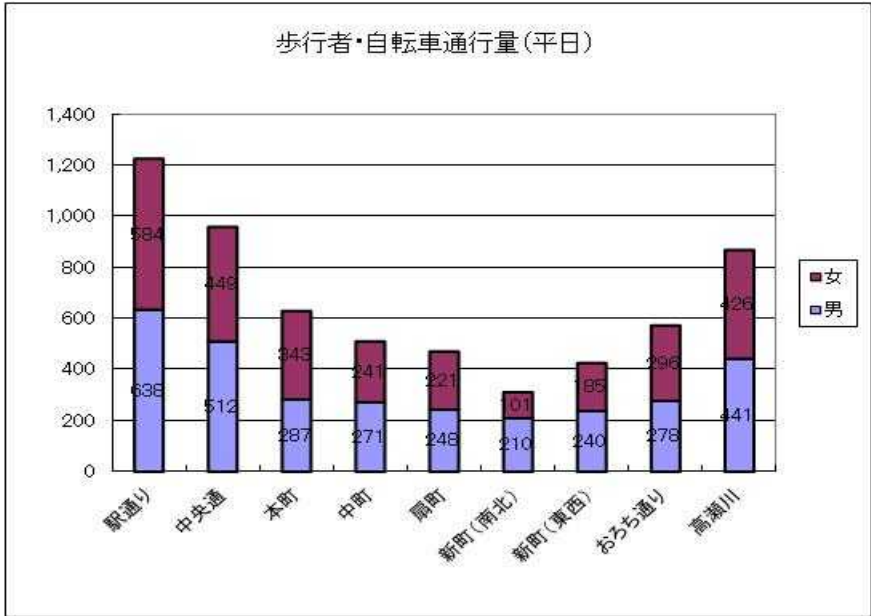


車両通行量(休日)

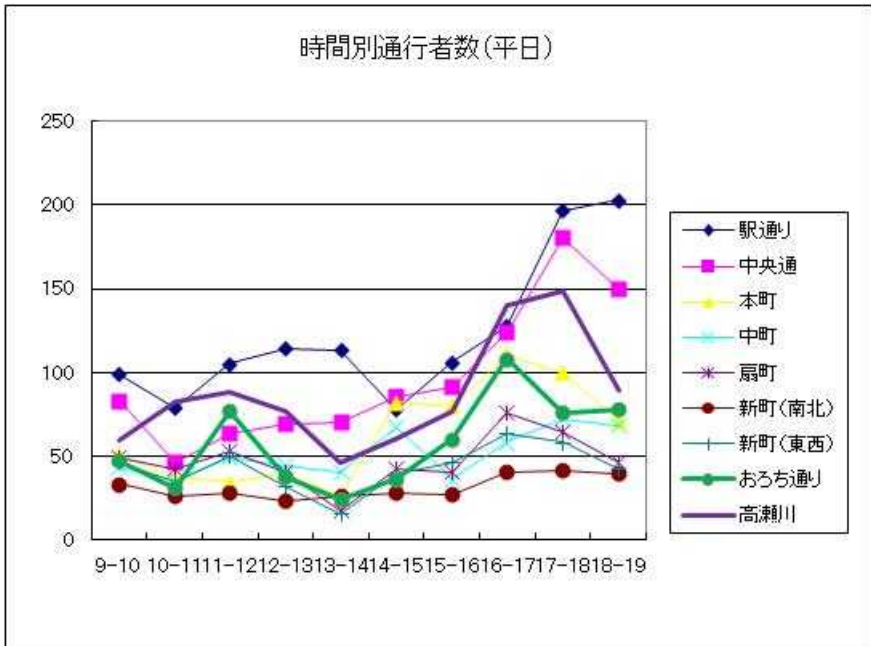


・曜日別の動向

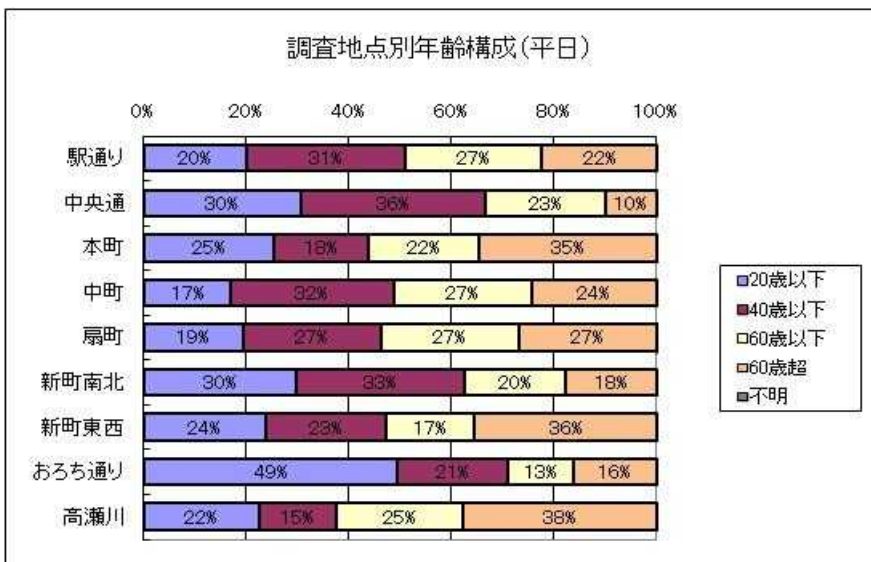
平日の動向（合計、時間別、年齢別）



・駅通りが1,222人で最も多い。以下、中央通り(961人)、高瀬川(867人)、本町(630人)の順。
 ・男性の通行者が多い地点が7地点、女性は2地点で、合計でも男性の歩行者の方が多い。

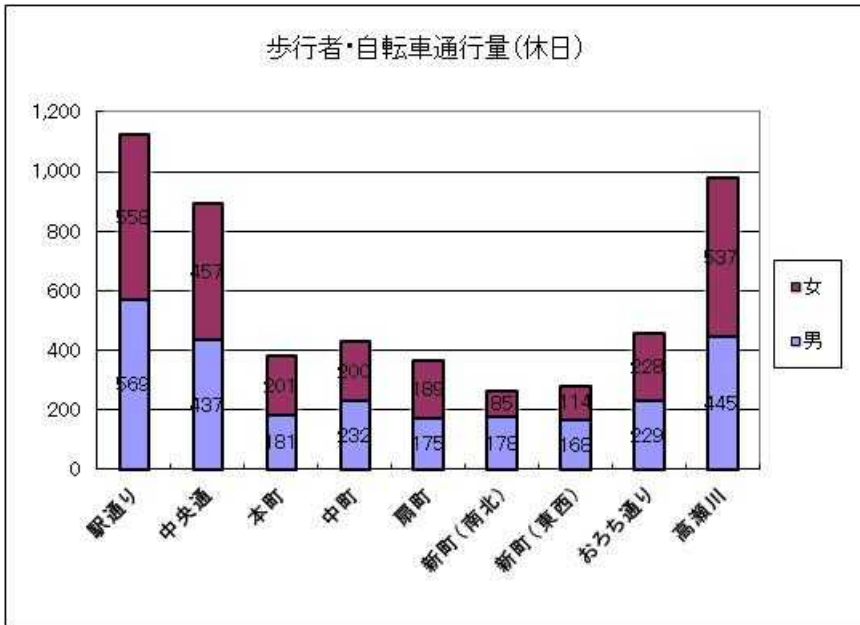


・通行量がピークの時間帯は、駅通りが18時台、中央通・中町・新町(南北)・高瀬川が17時台、本町・扇町・新町(東西)・おろち通りが16時台となっている。

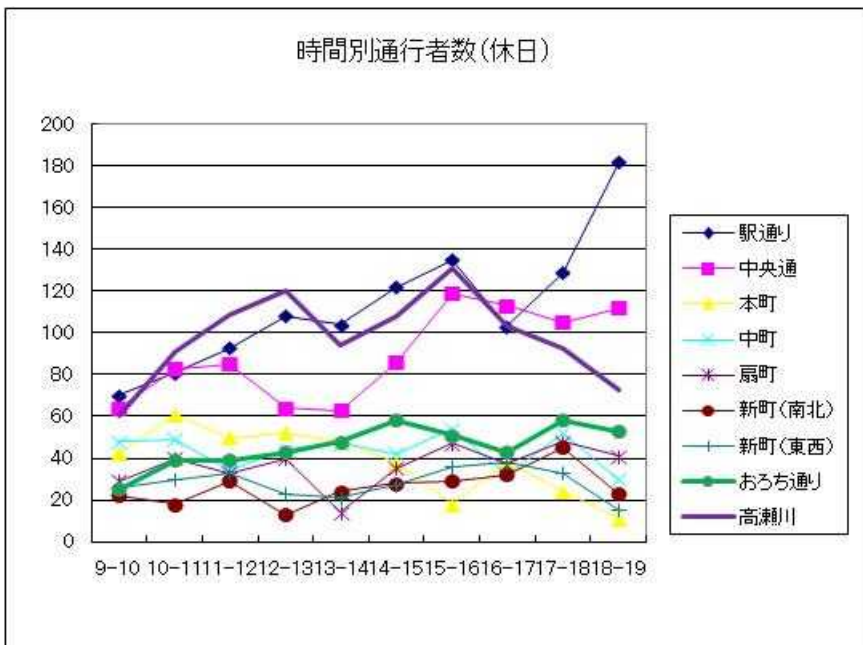


・20歳以下が多かった地点は、おろち通りのみとなっており、40歳以下が多いのは、駅通り・中央通・中町・扇町(60歳以下も同数)・新町(南北)となっており、60歳超が多いのは本町・新町(東西)・高瀬川となっている。
 ・昨年に比べ、20歳以下の割合が多い地点が減り、60歳超の割合が多い地点が増えた。

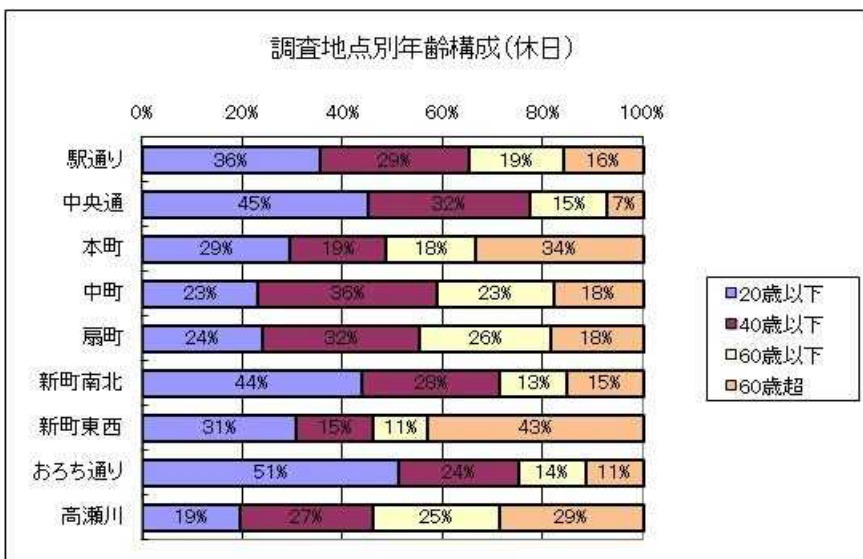
休日の動向



・休日にも駅通りが1,127人で最も多い。以下、高瀬川(982人)中央通り(894人)おろち通り(457人)の順となっている。
 ・休日は男性の通行者が多い地点は5地点、女性が4地点で、男女の数はほぼ同数となっている。

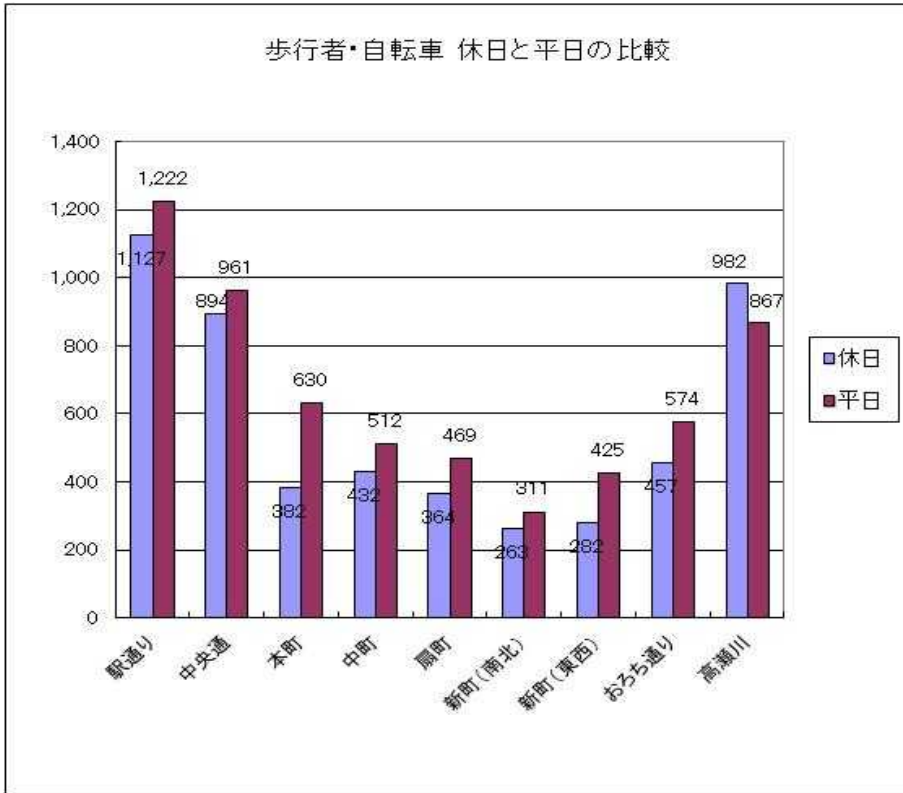


・調査地点ごとの通行量がピークの時間帯は、駅通りが18時台、扇町・新町(南北)・おろち通り(14時台も同数)が17時台、新町(東西)が16時台、中央通・中町・高瀬川が15時台、本町が10時台となっている。平日に比べ遅い時間帯でのピークが減った。

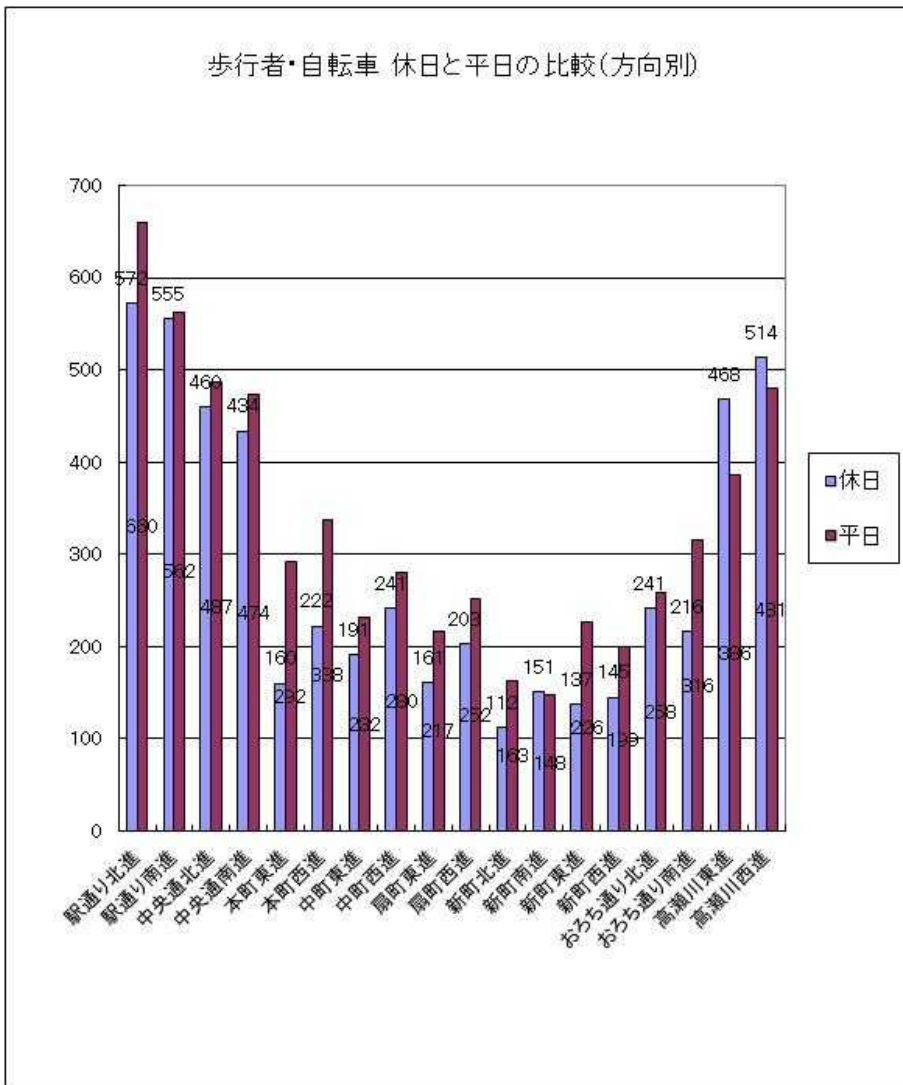


・20歳以下の割合が多い地点は、駅通り・中央通・新町(南北)・おろち通りとなった。40歳以下の割合が多い地点は、中町・扇町となった。60歳以下の割合が多い地点はなく、60歳超の割合が多い地点は、本町・新町(東西)・高瀬川となった。昨年とほぼ同様の年齢構成となった。

平日と休日の比較



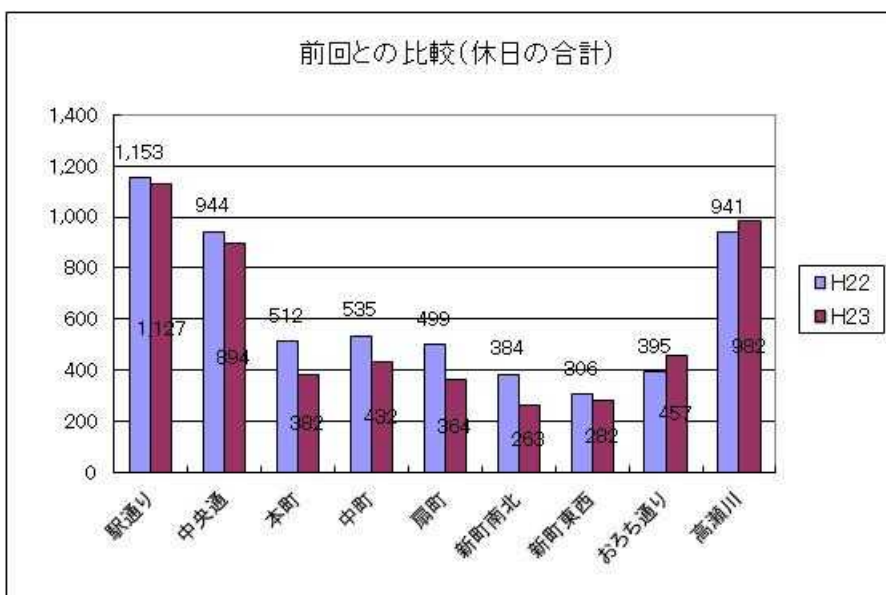
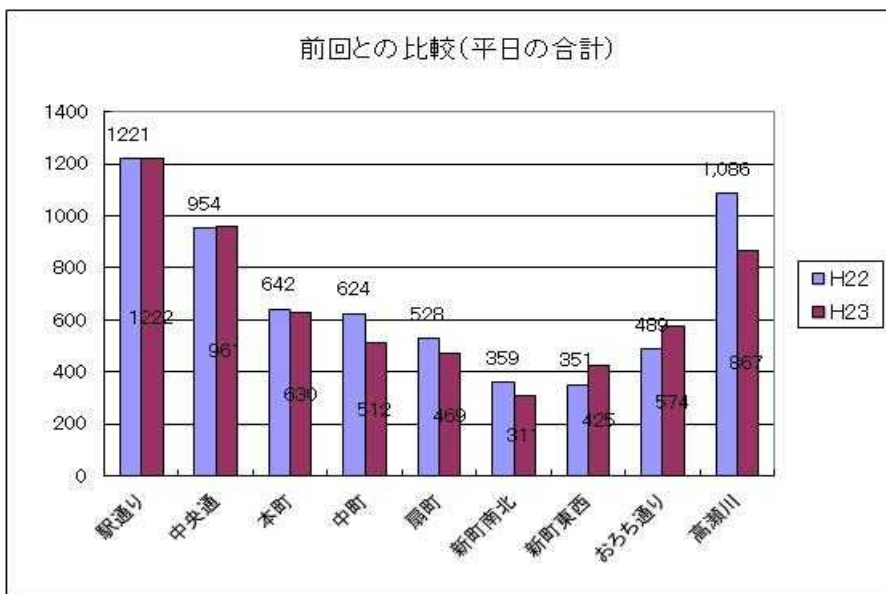
・高瀬川については休日の歩行者数が多いが、それ以外の地点では、平日の歩行者のほうが多い。
 ・歩行者数の合計も、平日が 5,971 人、休日が 5,183 人で平日の方が多い。



・方向別で見ても、新町南進・高瀬川東進・高瀬川西進以外の地点では平日が休日を上回っている。

・前回との比較

前回（平成 22 年 10 月 13 日(水)、17 日(日)）の調査における平日、休日、両日の合計の 3 つの項目で比較する。



・休日、平日の合計で見ると、新町(東西)・おろち通り以外の調査地点で減少した。特に、新町(南北)の 22.7%や扇町の 18.9%、中町の 18.6%という減少率が目を引く。一方でおろち通りは 16.6%の高い増加率となった。

・平日のみに着目すると、4 地点で増加し、5 地点で減少した。高瀬川で 20.1%、中町で 17.9%の減少率の一方、新町(東西)で 21.1%、おろち通りで 17.4%の増加があり、増減が両極端となった。全体では 4.5%の減少となった。

・休日のみに着目すると、おろち通り(15.7%)、高瀬川(4.4%)増加した他はすべて減少している。特に新町(南北)で 31.5%、扇町で 27.1%、本町で 25.4%と大きな減少率となり、全体でも 8.6%の減少となった。

・調査地点ごとの動向

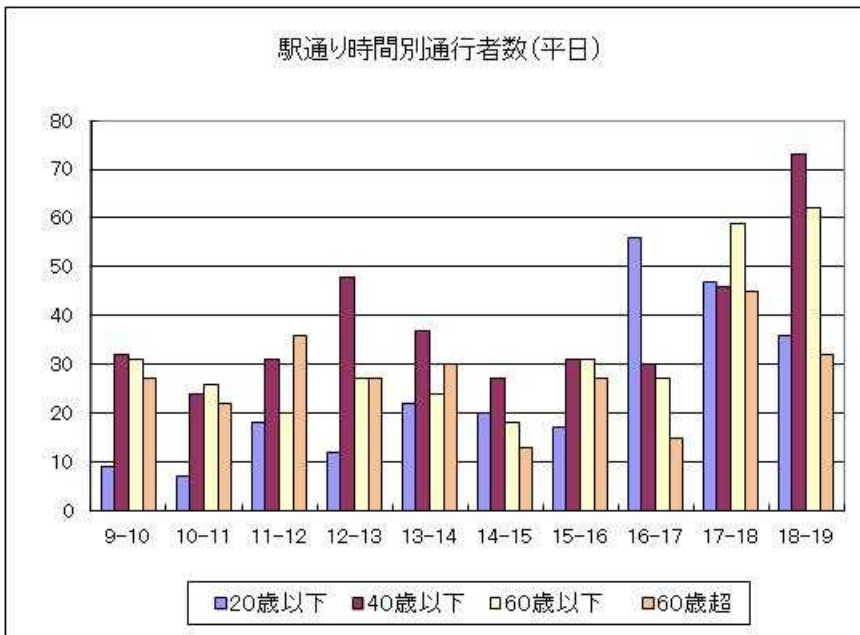
駅通り

平日



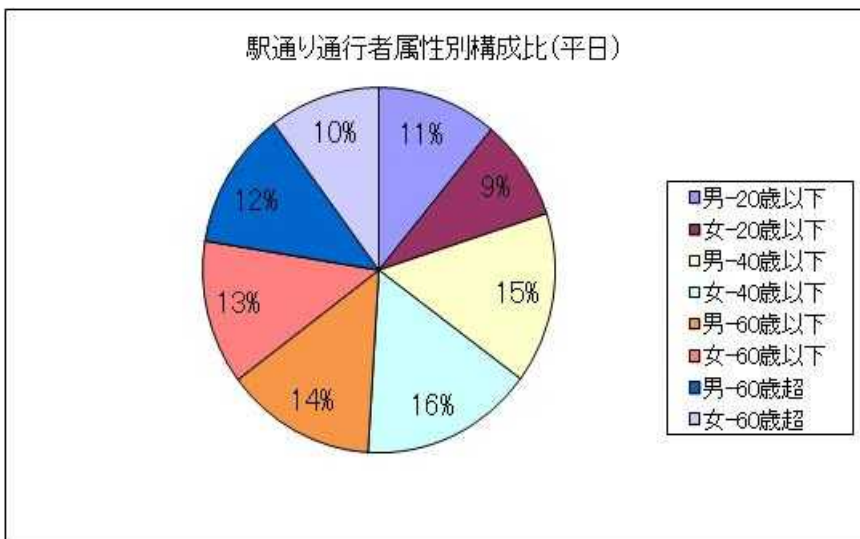
・最も多い時間帯は 18 時台で 203 人。北進でも 18 時台の 123 人、南進では 17 時台の 91 人。また、午後の通行者が多くなっている。

・北進者（時間当たり 66 人）と南進者（同 56 人）で、北進者が多く、午後の通行者が多い。



・16 時以降の通行者が多い。

・「20 歳以下」は 16 時台の 56 人、「40 歳以下」は 18 時台の 73 人、「60 歳以下」も 18 時台の 62 人、「60 歳超」は 17 時台の 45 人が最も多い。

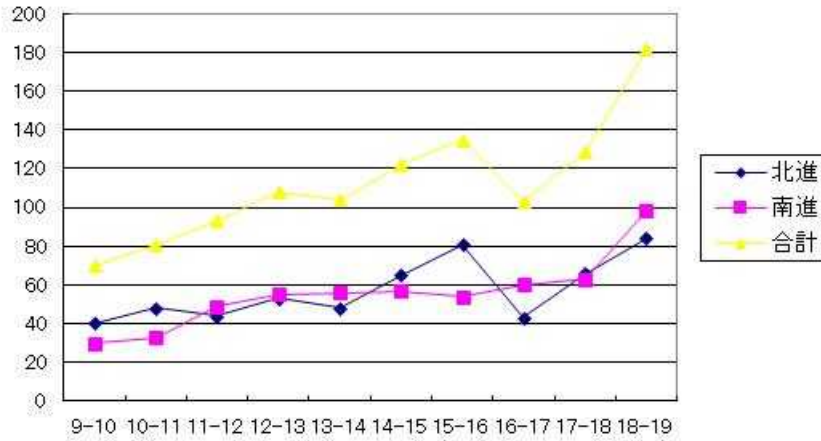


・昨年同様「40 歳以下」の女性の通行量が 16%で最も多い。一方「20 歳以下」の女性が 9%と最も少ない。

・全体的に偏りのない年齢構成となっている。

駅通り
休日

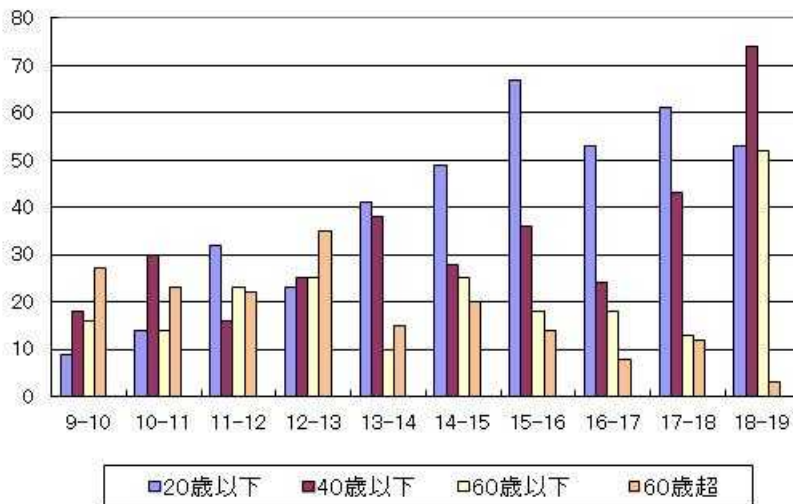
駅通り時間別通行者数(休日)



・最も多い時間帯は 18 時台で 182 人。北進、南進とも 18 時台が多く、それぞれ 84 人、98 人となった。また、平日同様午後の通行者が多い。

・休日は北進者（時間当たり 57 人）と南進者（同 56 人）の間に大きな差はない。

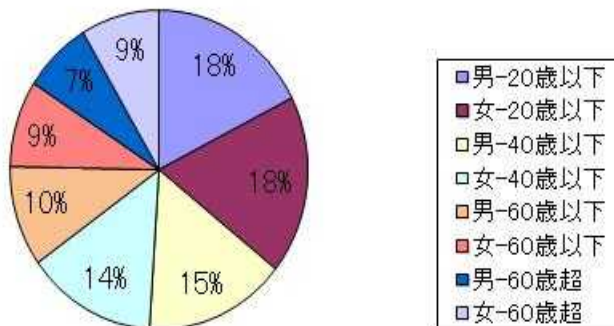
駅通り年齢別通行者数(休日)



・平日同様午後の時間帯に通行量は増えている。また、全体的に「20歳以下」が多くなっている。

・「20歳以下」は 15 時台で 67 人が最も多く、「40歳以下」、「60歳以下」は 18 時台でそれぞれ 74 人、52 人が多く、「60歳超」は 12 時台で 35 人が多かった。

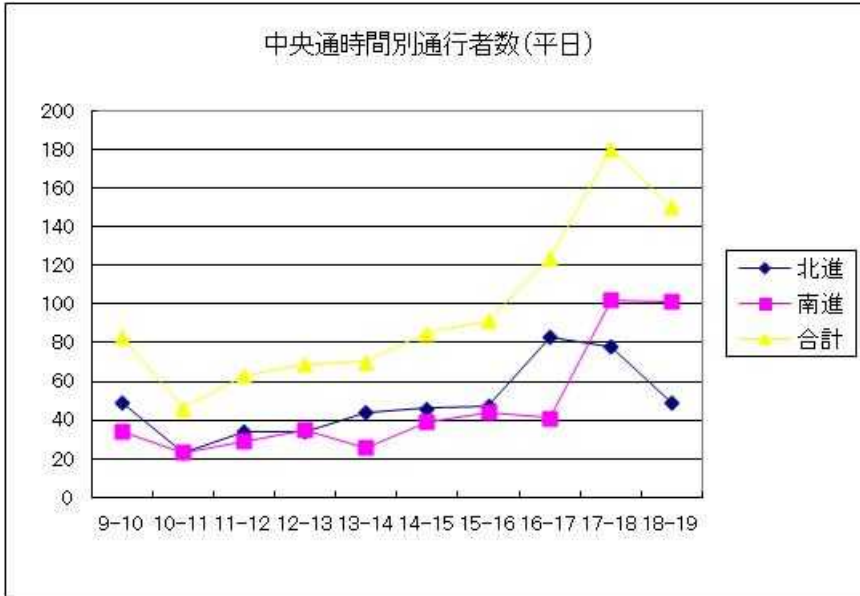
駅通り通行者属性別構成比(休日)



・「20歳以下」の男女がそれぞれ 18%で最も多くなっている。

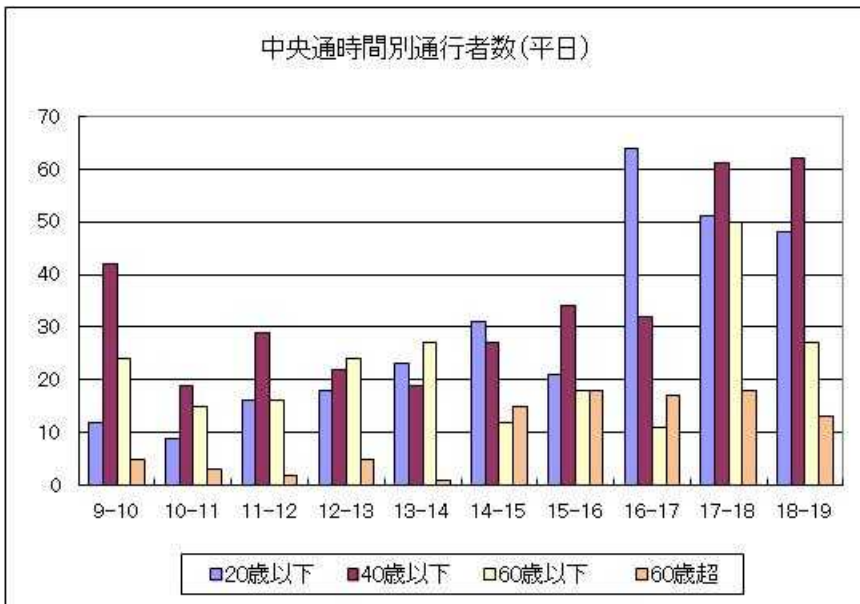
・平日と違い「20歳以下」、「40歳以下」で半数以上の割合を占め、若い年代の通行者が多いことがわかる。

中央通
平日



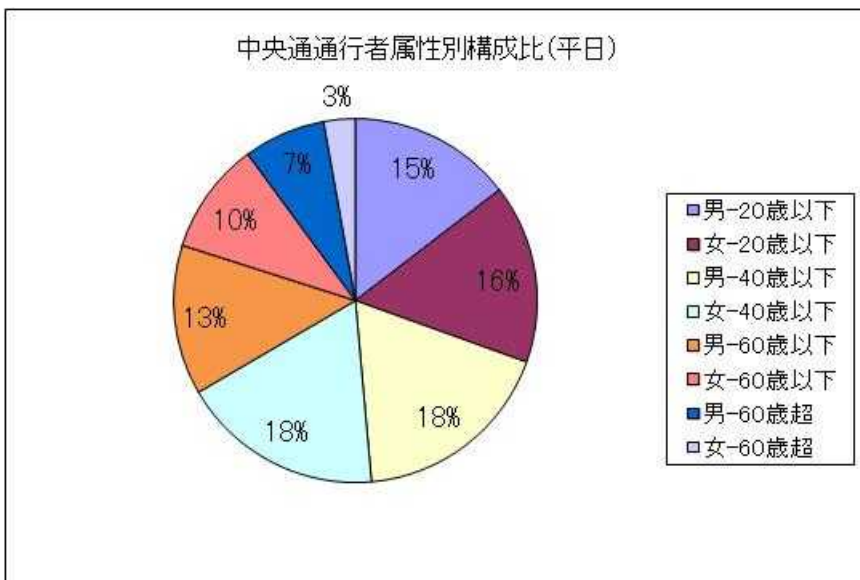
・最も多い時間帯は17時台の180人。北進では16時台で83人、南進では17時台の102人が最も多い。また、午後の通行者数が多い。

・北進者(時間当たり49人)と南進者(同47人)の間ではほとんど差がない。



・全体で「40歳以下」が多く、午後になると「20歳以下」も増えてくる。

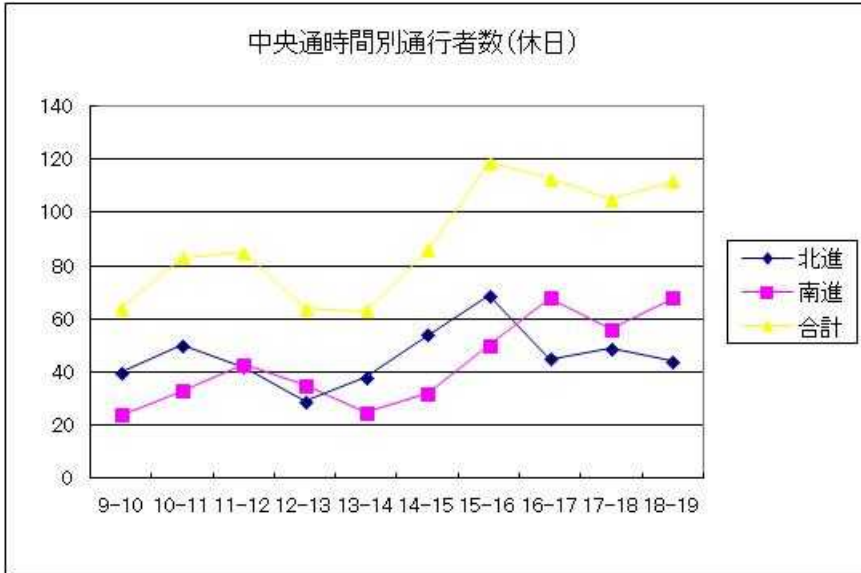
・「20歳以下」が16時台の64人、「40歳以下」は18時台の62人、「60歳以下」は17時台の50人、「60歳超」は15時台、17時台の18人が最も多い。



・「40歳以下」の男女がともに18%で最も多くなっている。

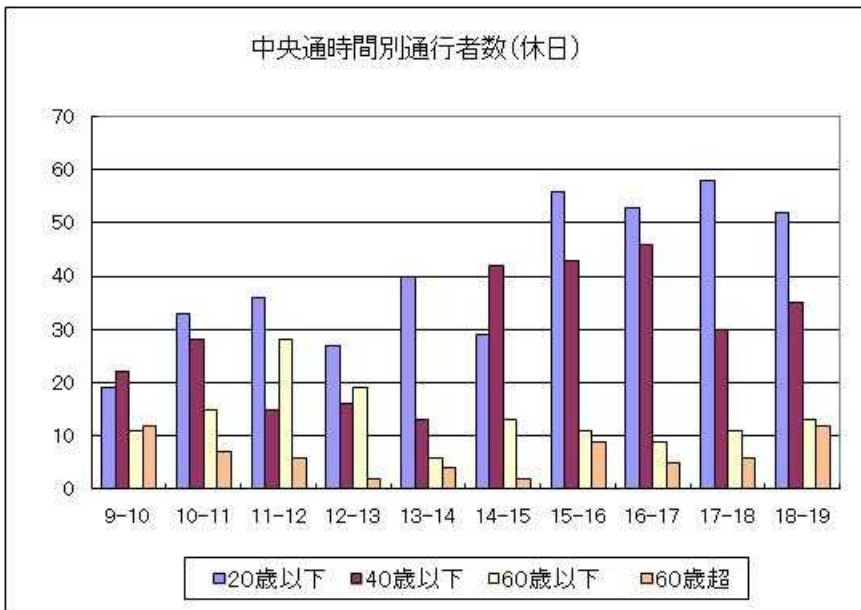
・一方「60歳超」はともに一桁で、高齢者の通行者は少ないことが分かる。

中央通
休日



・最も多い時間帯は 15 時台の 119 人。北進では 15 時台で 69 人、南進では 16 時台、18 時台で 68 人。また、平日同様午後の通行者が多い。

・北進者（時間当たり 46 人）が南進者（同 43 人）より若干多くなっている。



・全体的に「20歳以下」が多いことが見てとれ、午後に多くなっている。

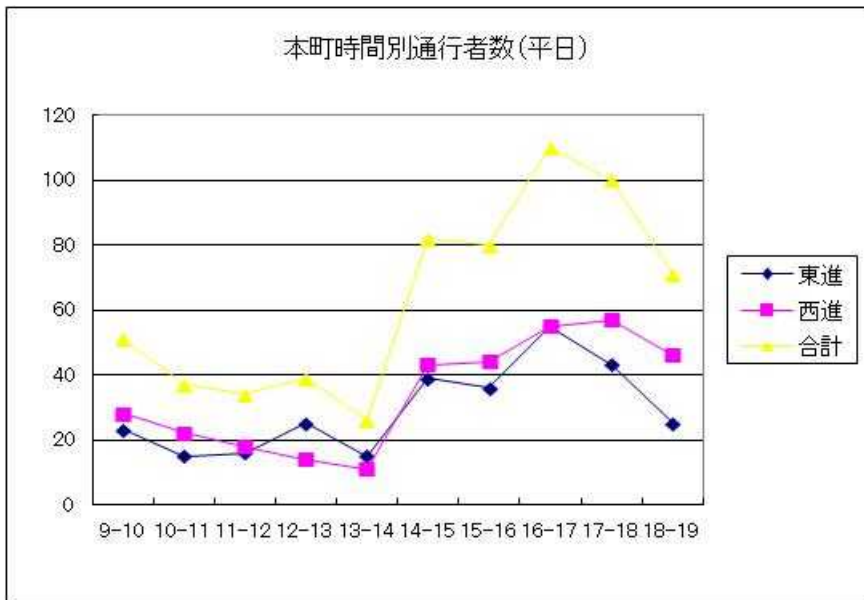
・「20歳以下」は17時台が最も通行量が多く58人。「40歳以下」は16時台で46人。「60歳以下」は11時台で28人。「60歳超」は9時台と18時台で12人が多くなっている。



・「20歳以下」の男性が21%、「20歳以下」の女性が24%と若い年齢の通行者が多くなっている。

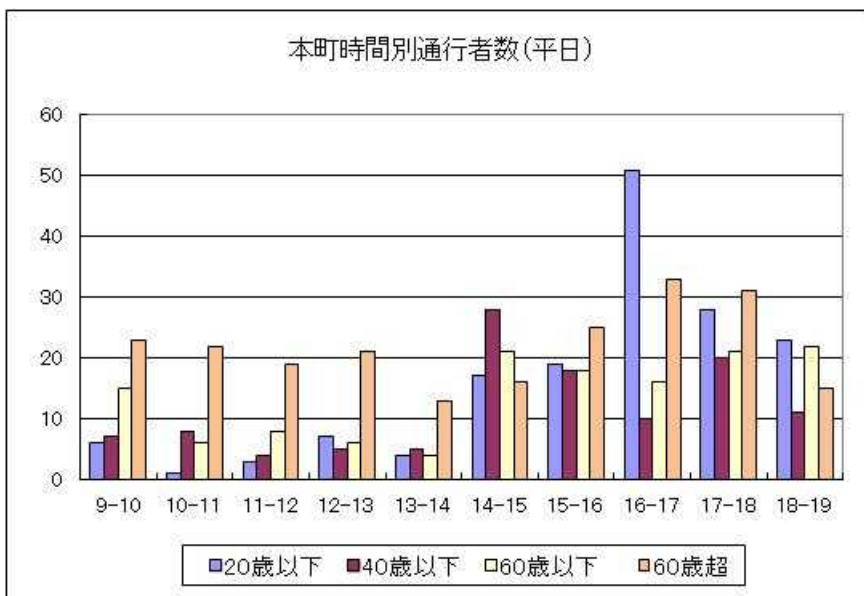
・「60歳以下」、「60歳超」は一桁で、平日同様年配の通行者は少ない。

本町
平日



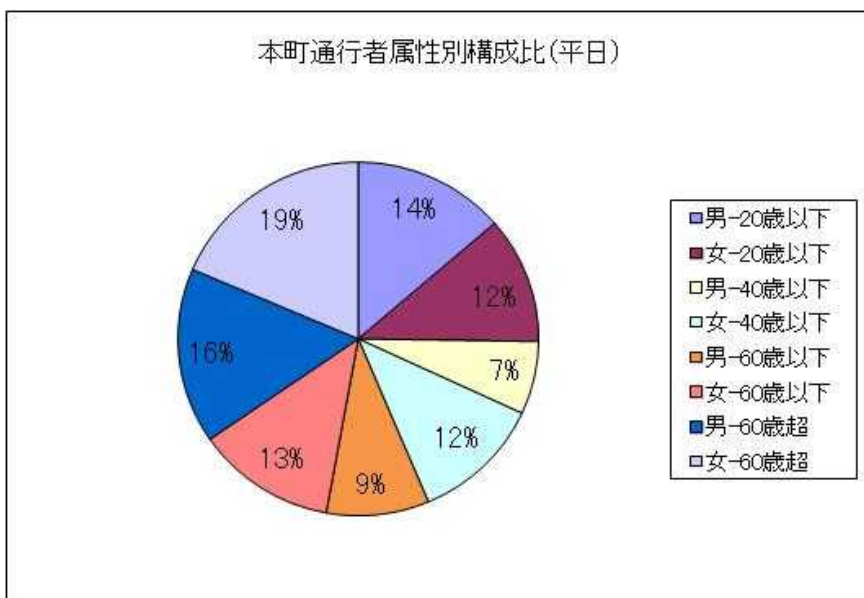
・最も多い時間帯は 16 時台で 110 人。東進では 16 時台で 55 人、西進は 17 時台の 57 人が最も多い。また、午後になると通行者が増えている。

・西進者（時間当たり 34 人）が東進者（同 29 人）より多い傾向。



・全体的には「60 歳超」が多い。16 時台には「20 歳以下」が突出している。

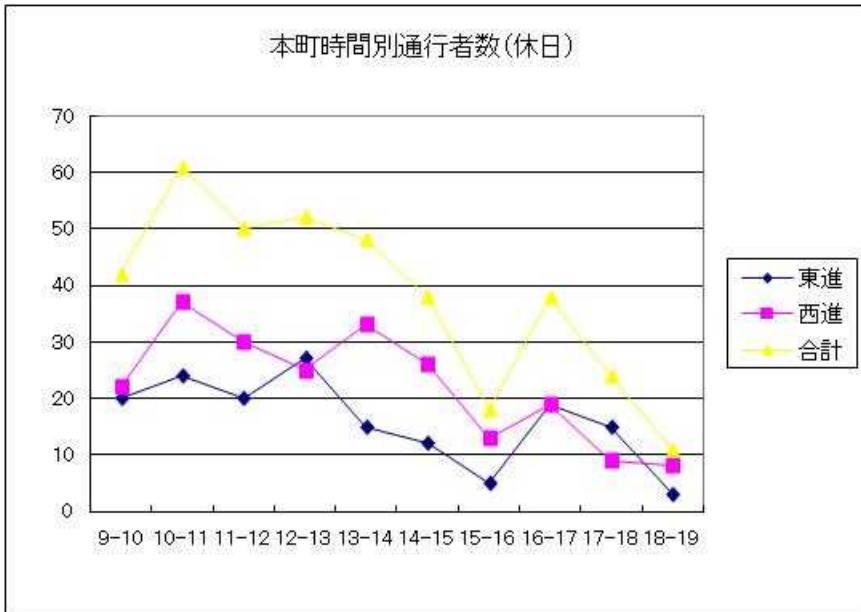
・「20 歳以下」は 16 時台の 51 人、「40 歳以下」は 14 時台の 28 人、「60 歳以下」は 18 時台の 22 人、「60 歳超」は 16 時台の 33 人がそれぞれ最も多くなっている。



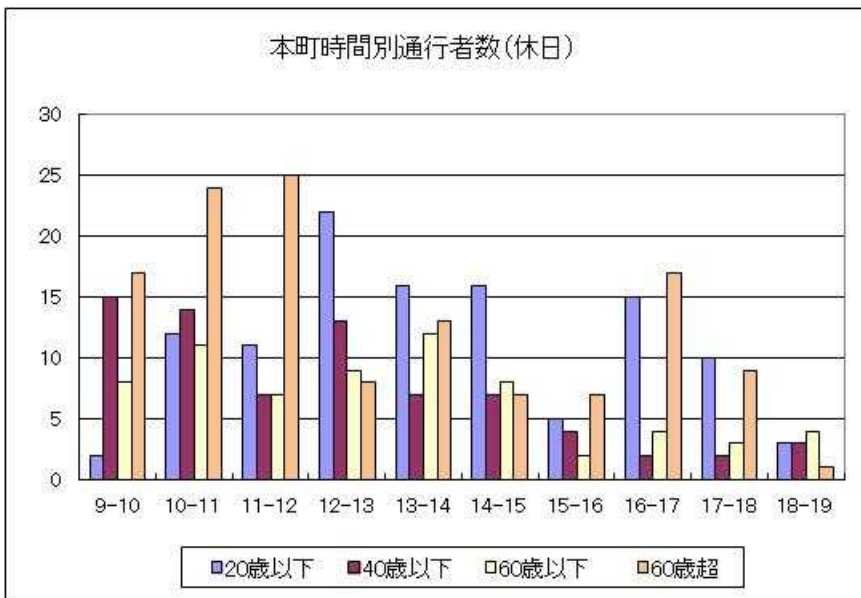
・「60 歳超」の女性が 19% で最も多く、「60 歳超」の男性が 16% で続いている。

・「60 歳超」、「20 歳以下」の割合が多く、両極端な年齢構成となっている。

本町
休日



- ・最も多い時間帯は 10 時台で 61 人。東進は 12 時台で 27 人が、西進は 10 時台で 37 人が最も多くなっており、平日とは逆で、午前の通行者が多い。
- ・平日同様、西進者(時間当たり 22 人)が東進者(同 16 人)より多い。

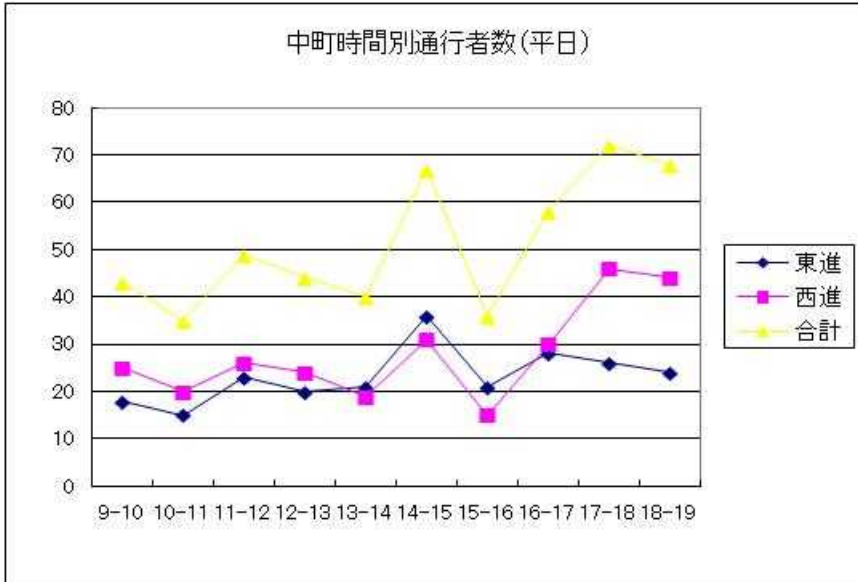


- ・比較的午前中の通行者が多く、夕方には少ない。
- ・「20歳以下」は 12 時台で 22 人、「40歳以下」は 9 時台で 15 人、「60歳以下」は 13 時台で 12 人、「60歳超」は 11 時台で 25 人が最も多くなっている。

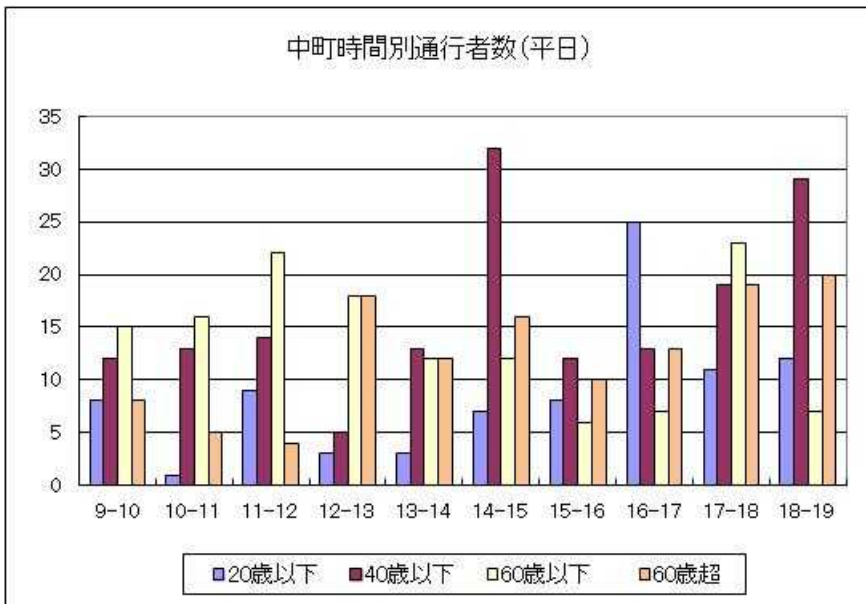


- ・「60歳超」の女性が 20% と最も多い。「20歳以下」の男性が 16%、「20歳以下」の女性と「60歳超」の男性が 13%で続いている。
- ・平日同様「60歳超」が若干多く、「20歳以下」も多く両極端な構成になっている。

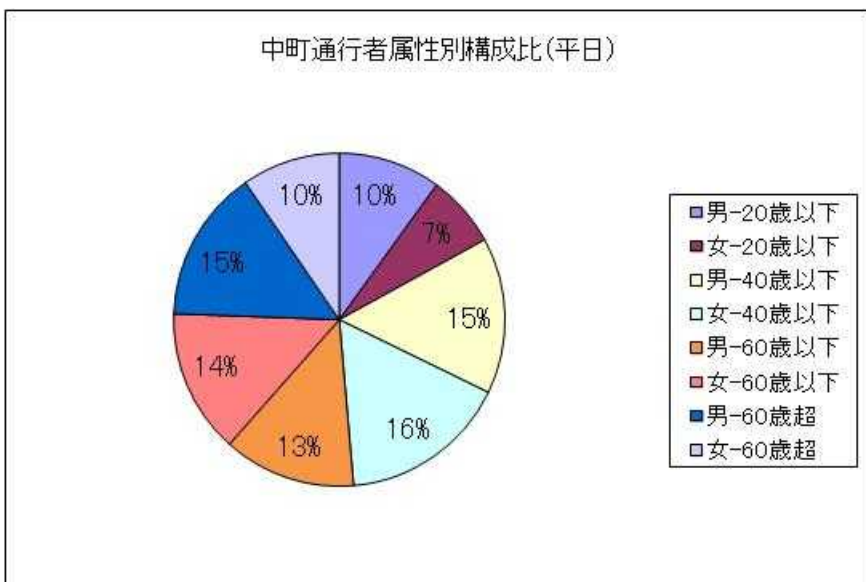
中町
平日



・最も多い時間帯は 17 時
で 72 人。東進では 14 時台
の 36 人が、西進は 17 時台
の 44 人が最も多い。
・西進者（時間当たり 28
人）が東進者（同 23 人）
より多くなっている。

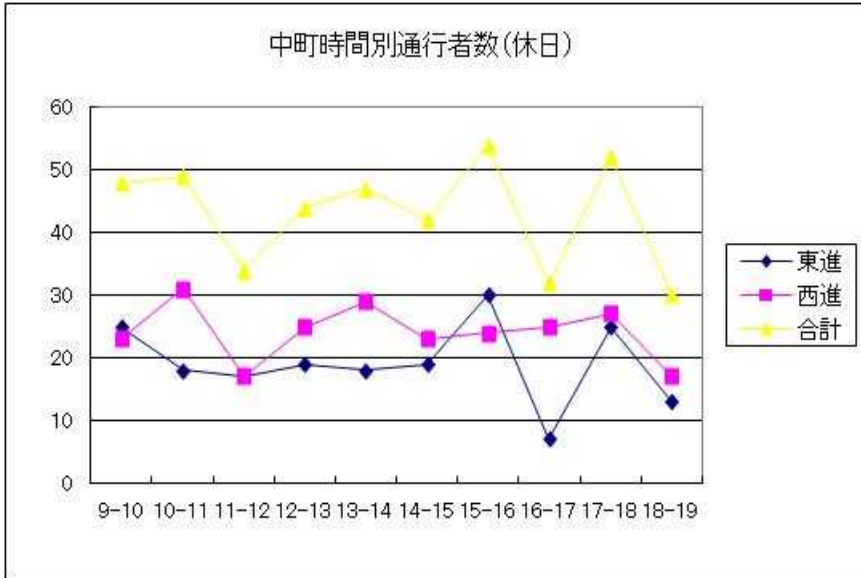


・「40歳以下」の 14 時台が
突出している。
・「20歳以下」は 16 時台の
25 人、「40歳以下」14 時台
の 32 人、「60歳以下」は
17 時台の 23 人、「60歳超」
は 18 時台の 20 人が最も多
くなっている。

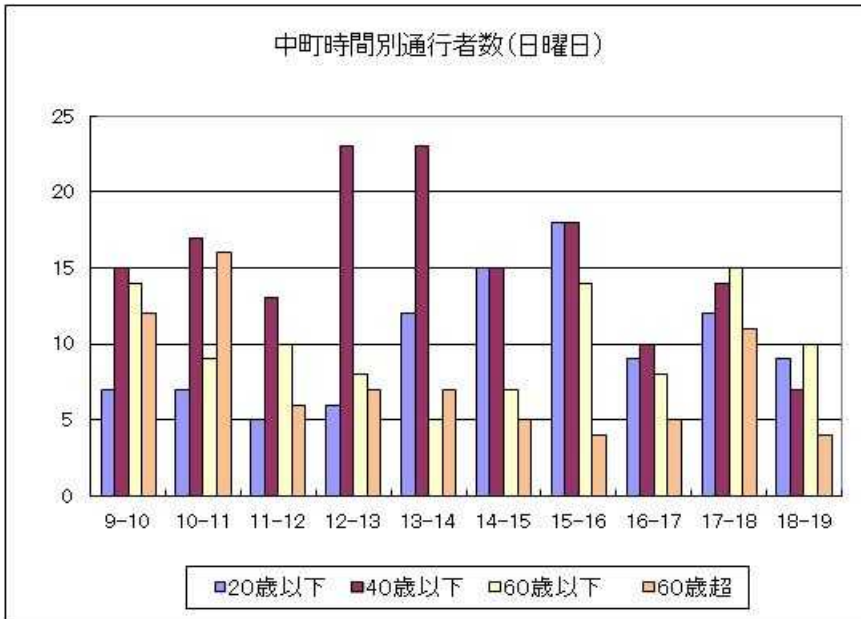


・「40歳以下」の女性が 16%
と最も多い。
・どの年齢構成においても
大きな差はなく、突出した
年齢はないが、「20歳以下」
の若い世代は他より若干少
なくなっている。

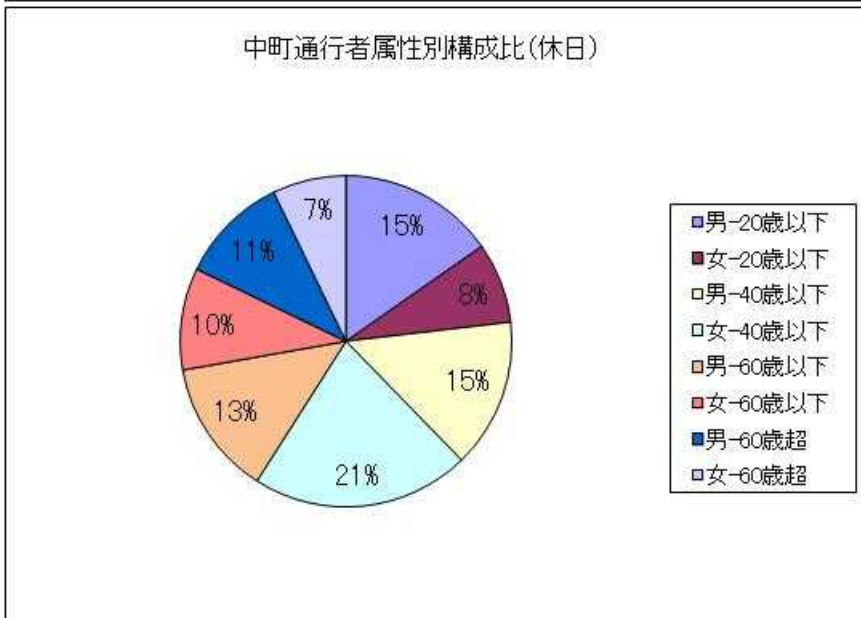
中町
休日



- ・最も多い時間帯は 15 時台で 54 人。東進でも 15 時台の 30 人が最も多く、西進は 13 時台の 29 人が多くなっている。
- ・平日同様東進者（時間当たり 19 人）より西進者（同 24 人）のほうが多くなっている。



- ・全体的に「40歳以下」が多くなっている。特に 12 時台、13 時台が突出している。
- ・「20歳以下」は 15 時台の 18 人、「40歳以下」は 12 時台、13 時台の 23 人、「60歳以下」は 17 時台の 15 人、「60歳超」は 10 時台の 16 人が最も多くなっている。



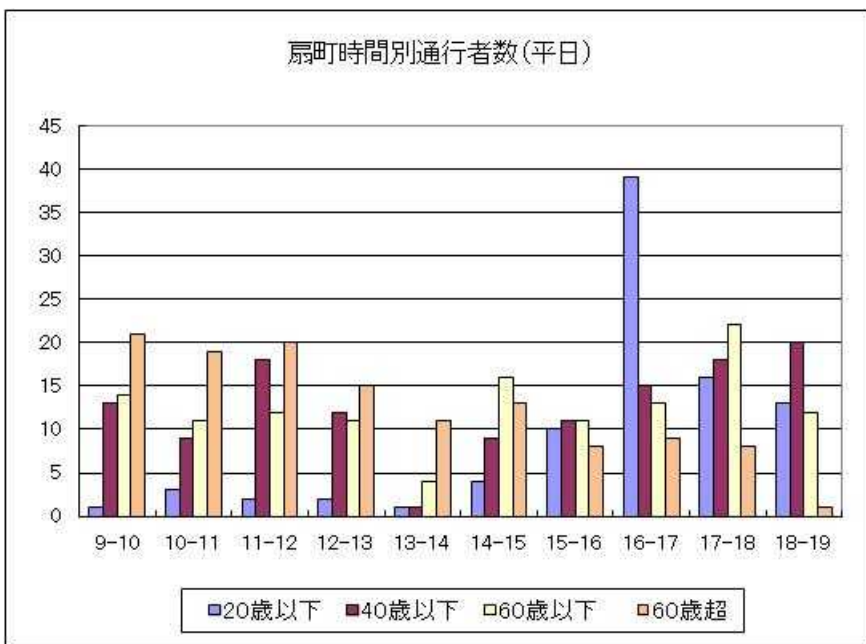
- ・「40歳以下」の女性が 21% で最も多く、突出しており、「20歳以下」も増加していることから、平日と比べ、若い世代の通行者が多くなっている。

扇町
平日



・最も多い時間帯は16時台の76人であった。東進・西進とも16時台が最も多く、それぞれ36人、40人だった。また、正午過ぎにかけて通行者が激減している。

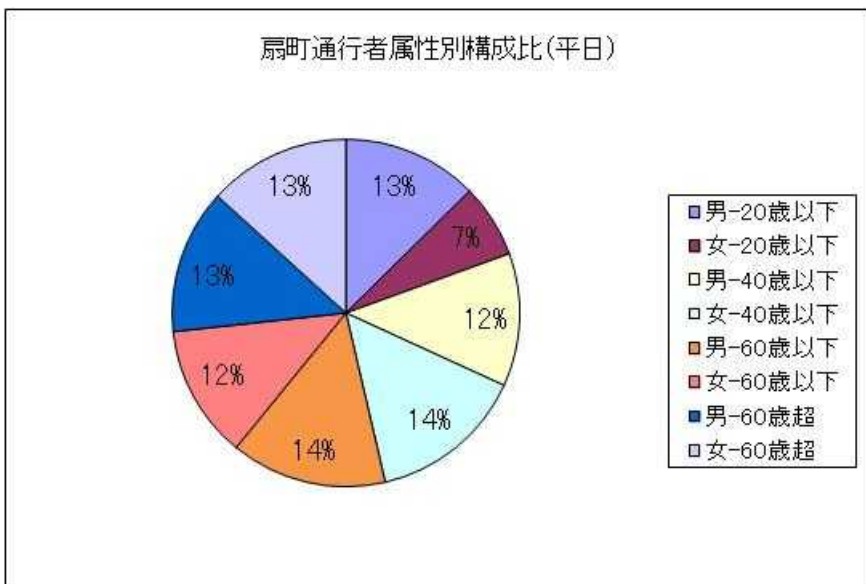
・東進者数(時間当たり22人)より西進者数(同25人)では若干西進者数が多くなっている。



・「20歳以下」の16時台が突出して多い。

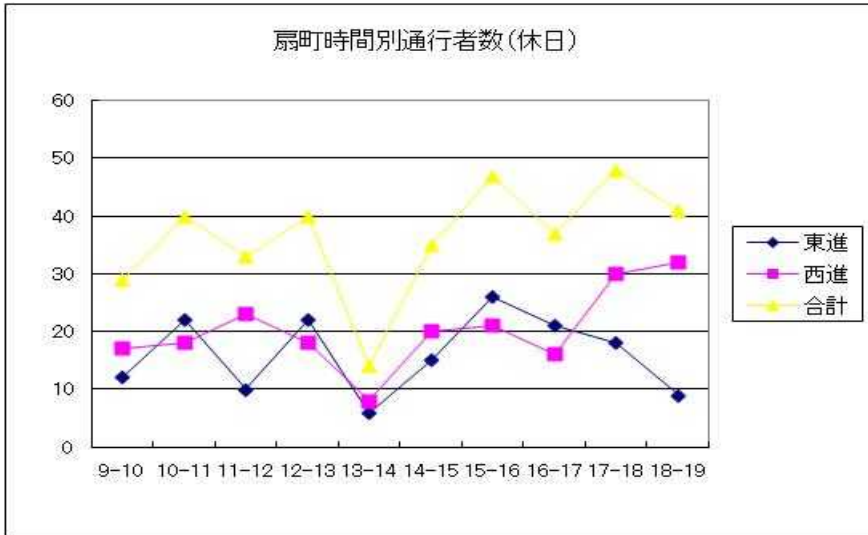
・午後の早い時間帯の通行者は少ない。

・「20歳以下」は16時台の39人、「40歳以下」は18時台の20人、「60歳以下」は17時台の22人、「60歳超」は9時台の21人が最も多い。



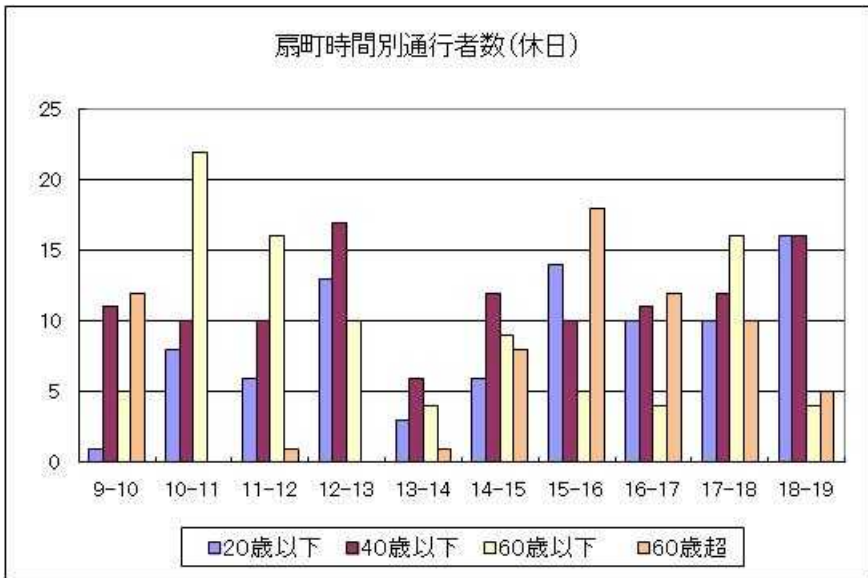
・「40歳以下」の女性、「60歳以下」の男性が14%で最も多いが、突出しているわけではなく、偏りのない年齢構成になっている。

扇町
休日



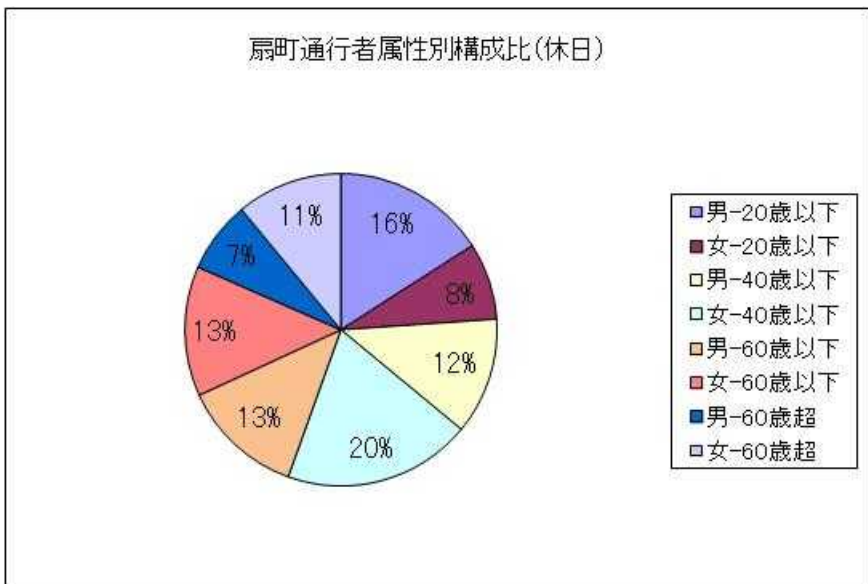
・最も多い時間帯は17時台で48人。東進では15時台の26人が、西進では17時台の30人が最も多くなっている。

・東進者(時間当たり16人)と西進者(同20人)では、平日同様西進者が若干多い。



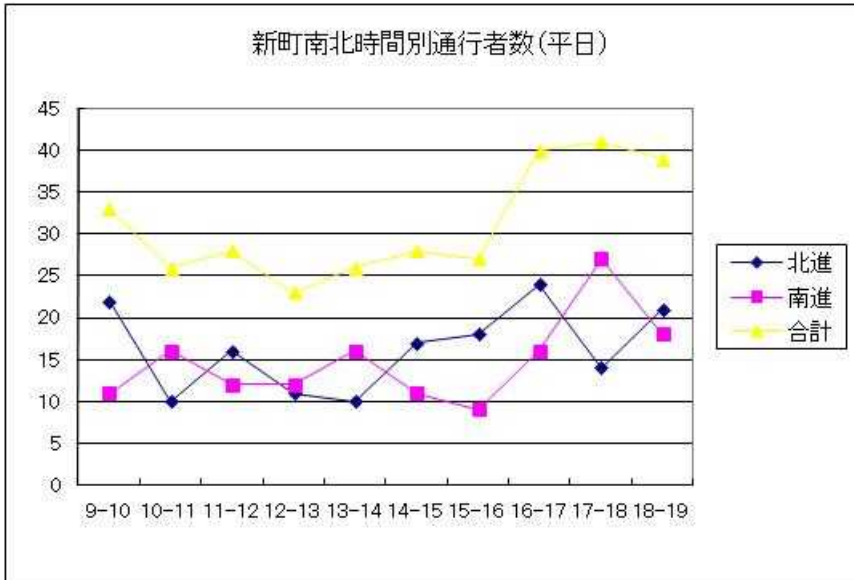
・平日同様午後の早い時間の通行者は少ない。

・「20歳以下」は19時台の16人、「40歳以下」は12時台の17人、「60歳以下」は10時台の22人、「60歳超」は15時台の18人が最も多くなっている。



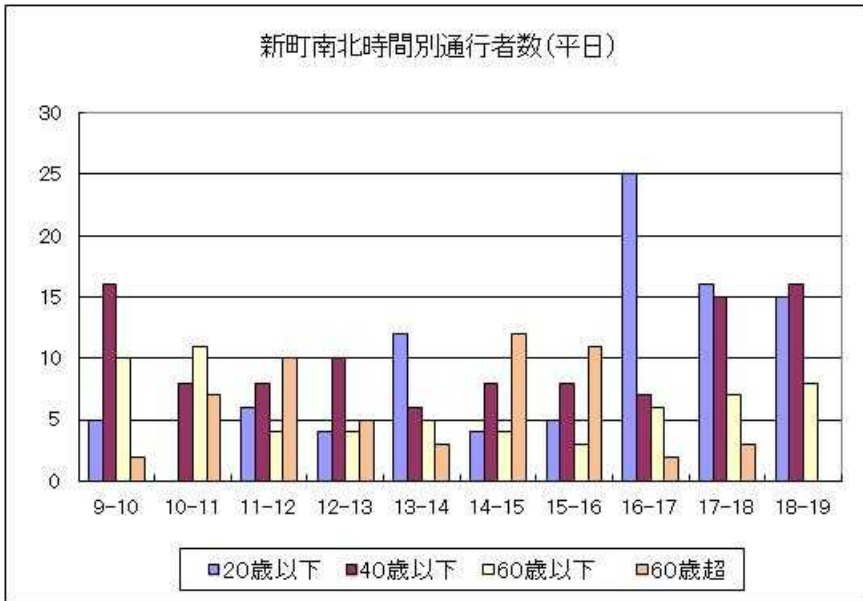
・「40歳以下」の女性が20%と最も多いが、休日同様そこまで偏りのない年齢構成となっている。

新町南北
平日



・最も多い時間帯は17時台の41人となっている。北進は16時台の24人、南進は17時台の27人が最も多い。また、16時以降の通行量が多くなっている。

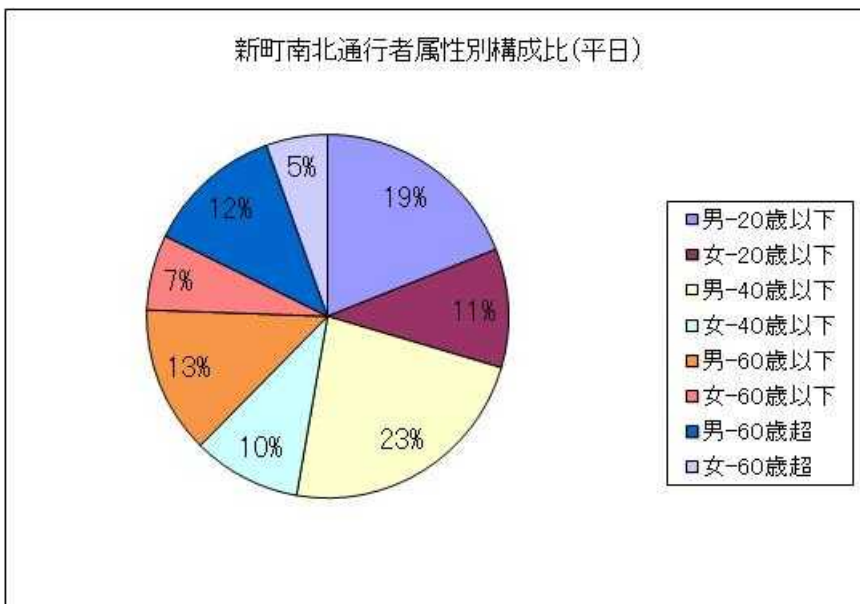
・北進者(時間当たり16人)と南進者(同15人)では、ほとんど差がない。



・「20歳以下」の16時台が突出して多い。

・夕方は若い通行者が増えている。

・「20歳以下」は16時台の25人、「40歳以下」は9時台、18時台の16人、「60歳以下」は10時台の11人、「60歳超」は14時台の12人が最も多い。

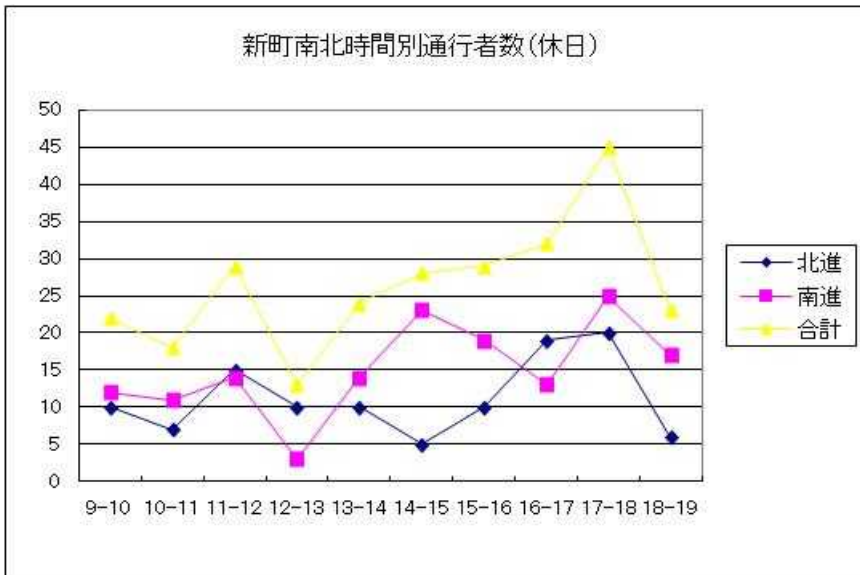


・「40歳以下」の男性の割合が23%と最も高く、「20歳以下」の男性が19%と続いている。

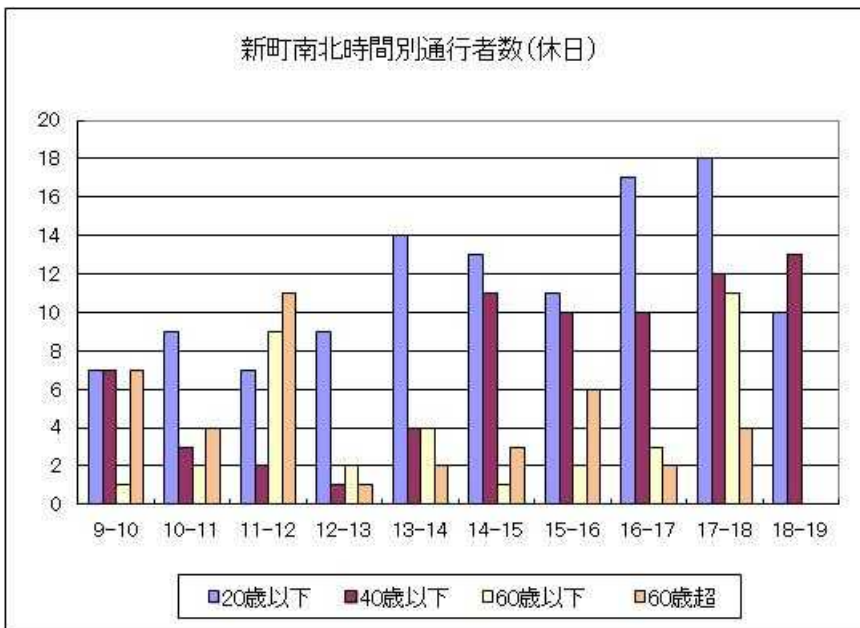
・「20歳以下」、「40歳以下」で半数を超えており、若い通行者が多いことがわかる。

新町南北

休日



- ・ 通行量の多い時間帯は17時台の45人。北進、南進とも17時台が多く、それぞれ20人、25人が最も多い。
- ・ 北進者（時間当たり11人）と南進者（同15人）では、南進者の方が若干多くなっている。

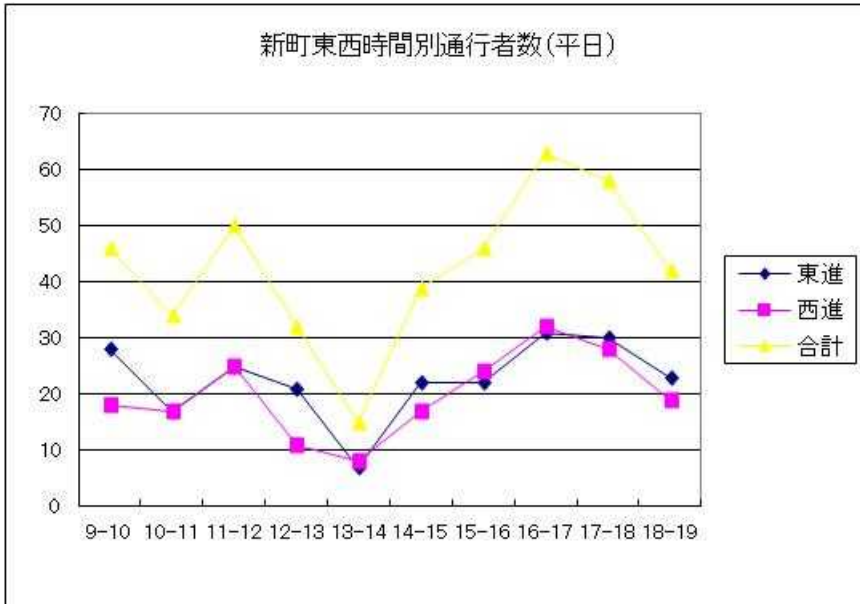


- ・ 若い通行者が多く、特に午後に多いことがわかる。
- ・ 「20歳以下」は17時台の18人、「40歳以下」は18時台の13人、「60歳以下」は17時台の11人、「60歳超」は11時台の11人が最も多い。



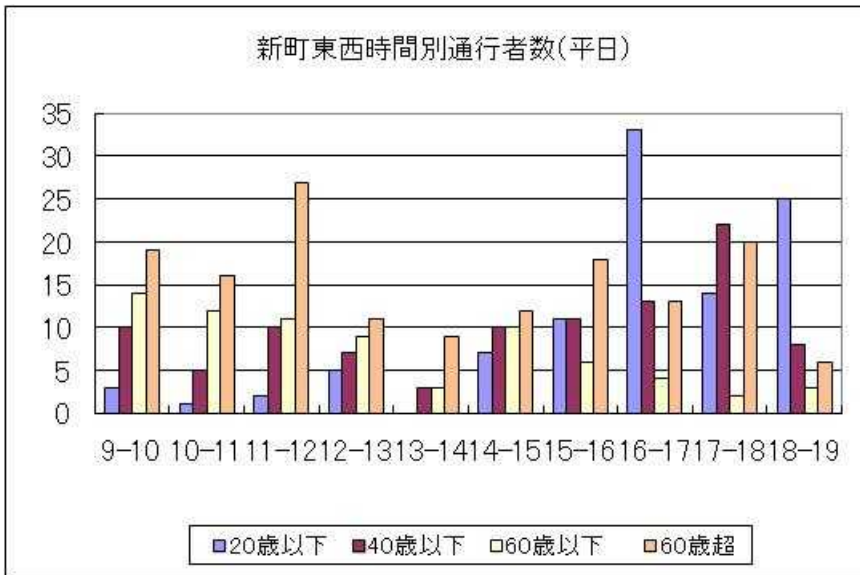
- ・ 「20歳以下」の男性が29%で最も多く、「40歳以下」の男性が19%が続いている。
- ・ 平日同様「20歳以下」、「40歳以下」の歩行者の割合が多い。

新町東西
平日



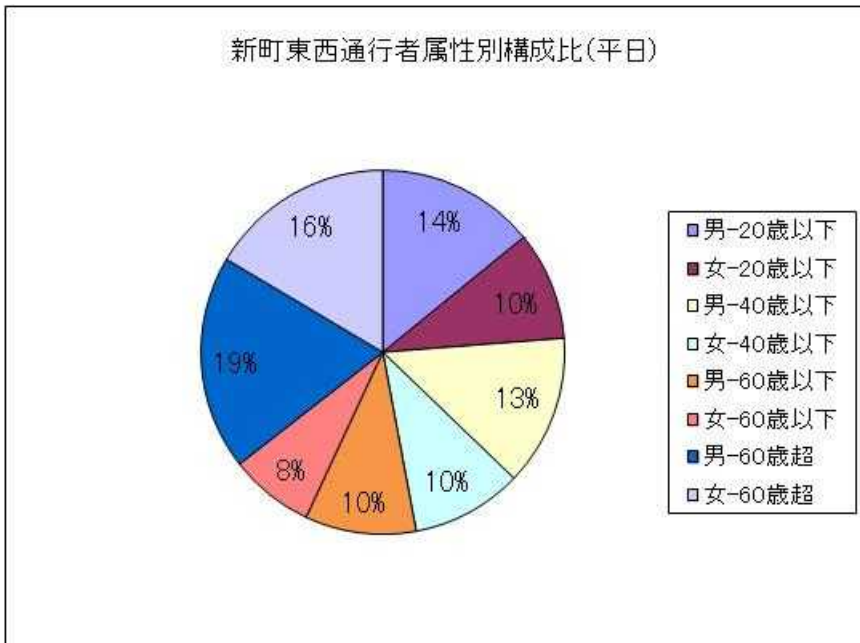
・最も多い時間帯は16時台で63人となっている。東進も西進も16時台が最も多く、それぞれ31人、32人であった。また、13時台には歩行者が激減した。

・東進者（時間当たり23人）と西進者（同20人）では、東進者が若干多い。



・若い通行者は午前は少ないが、16時以降に増えてくる。

・「20歳以下」は16時台の33人、「40歳以下」は17時台の22人、「60歳以下」は9時台の14人、「60歳超」は11時台の27人が最も多い。

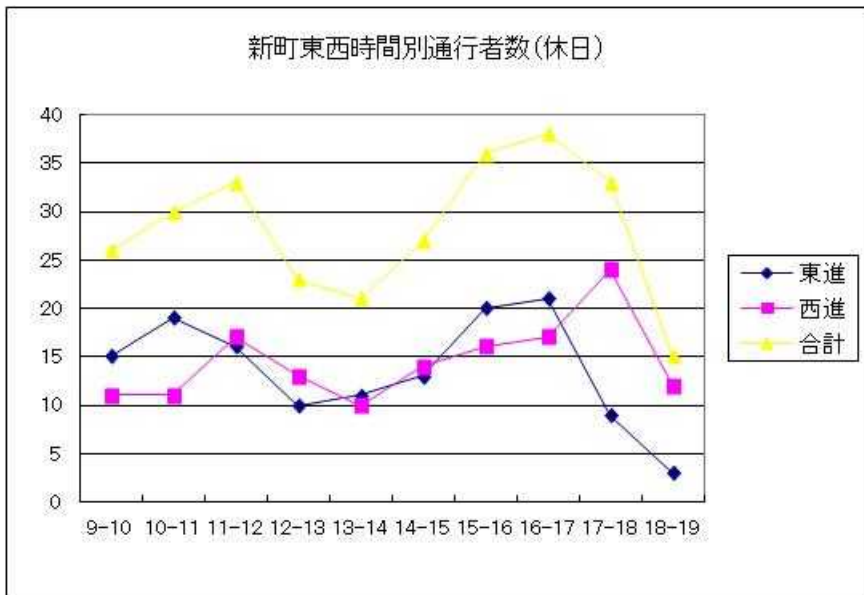


・「60歳超」の男性が19%、女性が16%と若干多い割合になっている。

・新町南北方向と比べ、「60歳超」の通行量が増え、若い世代の通行量は減った。

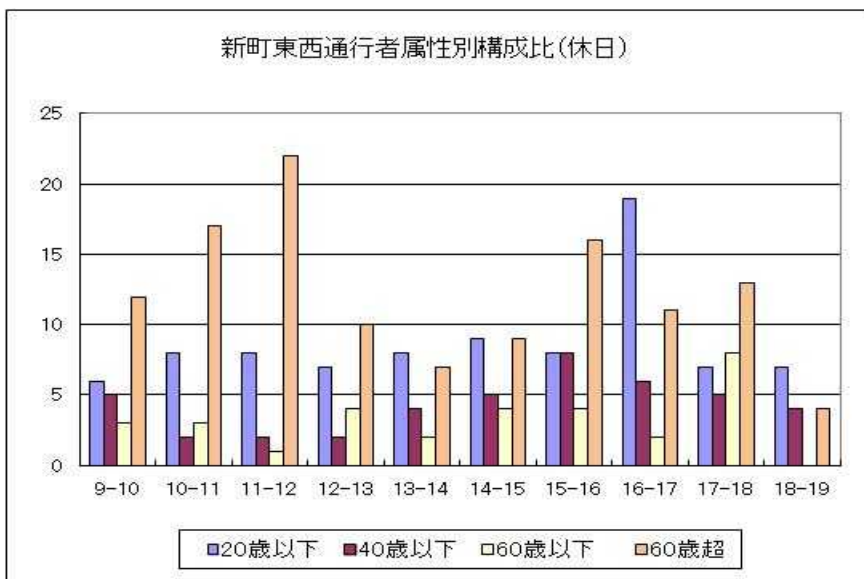
新町東西

休日



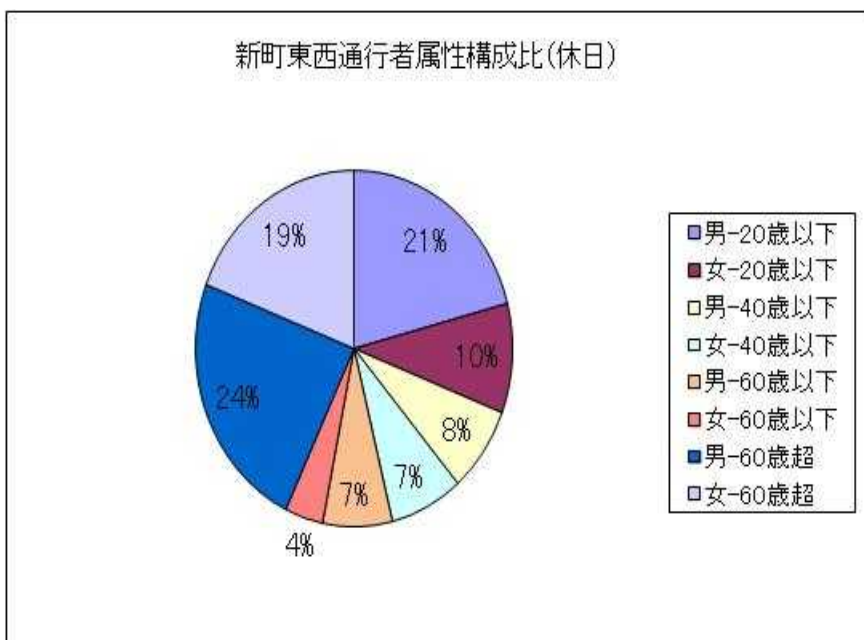
・通行量の多い時間帯は16時台の38人。東進は16時台の21人、西進は17時台の24人が最も多い。また、平日同様午後の早い時間の通行量は少ない。

・東進者(時間当たり14人)と西進者(同15人)では、平日と違い西進者が多いが、差はほとんどない。



・平日同様、午前の「60歳超」の通行者が多くっており、特に午前に多い。

・「20歳以下」は16時台の19人、「40歳以下」は15時台の8人、「60歳以下」は17時台の8人、「60歳超」は11時台の22人が最も多い。



・「60歳超」の男性が24%と最も多く、「20歳以下」男性が21%で続いている。

・平日同様「60歳以下」の割合が大きく、平日より割合が大きい。「40歳以下」、「60歳以下」の割合は極端に少なくなっている。

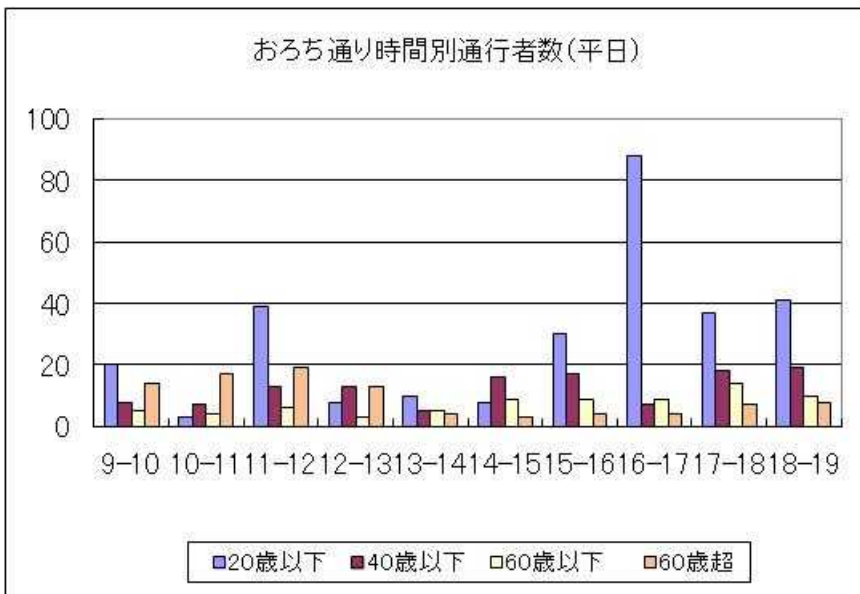
おろち通り

平日



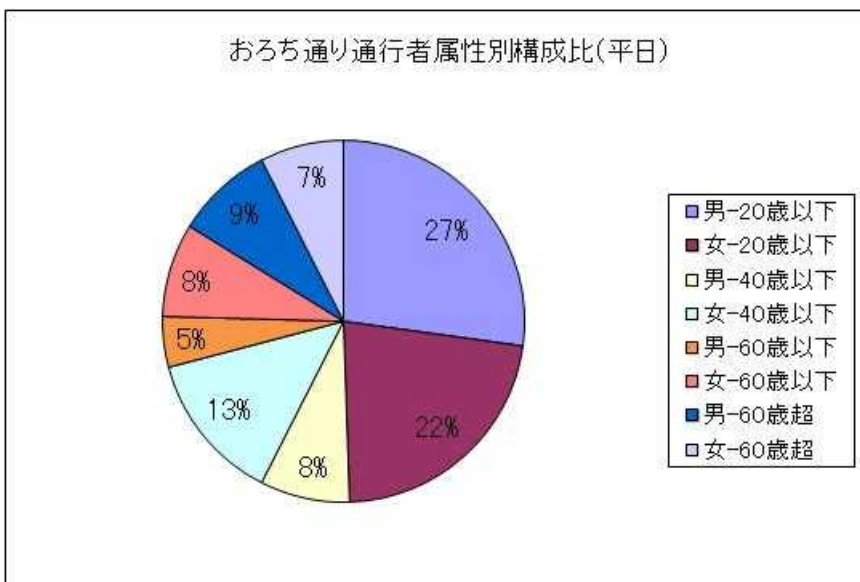
・最も多い時間帯は 16 時台で 108 人。北進は 11 時台で 55 人、南進は 16 時台で 80 人が最も多い。午後の早い時間での通行者は少ない。

・北進者（時間当たり 26 人）と南進者（同 32 人）では南進者が多い。



・「20 歳以下」が全体的に多く、特に 16 時台の通行量が突出している。

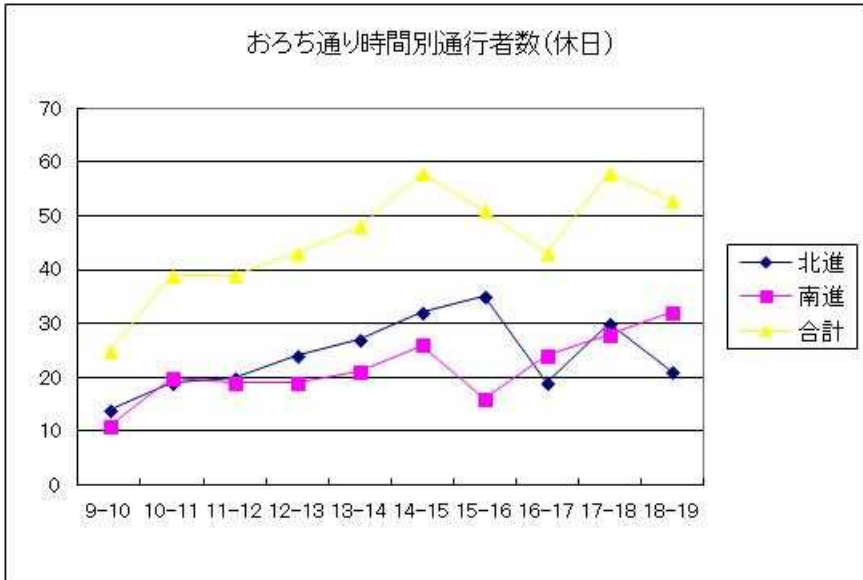
・「20 歳以下」は 16 時台の 88 人、「40 歳以下」は 18 時台の 19 人、「60 歳以下」は 17 時台の 14 人、「60 歳超」は 11 時台の 19 人が最も多い。



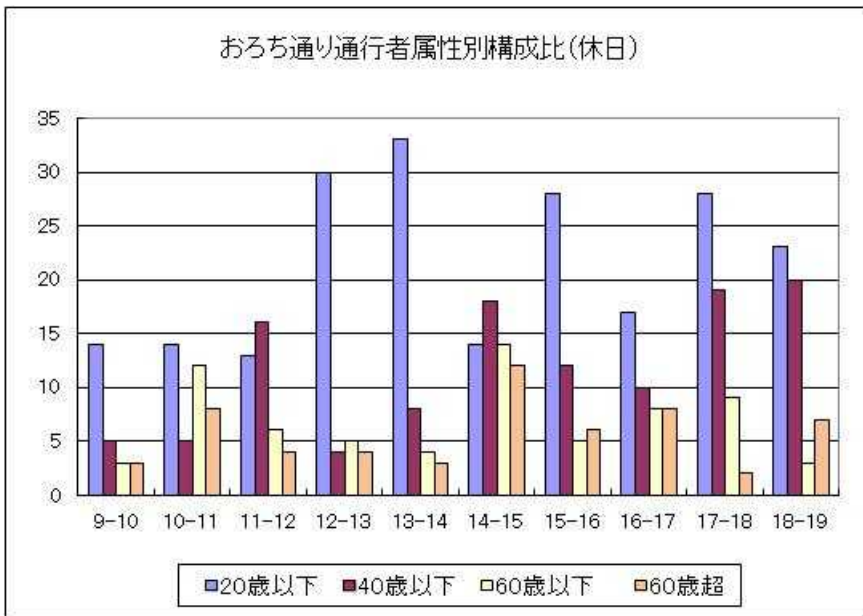
・「20 歳以下」の男性が 27%、女性が 22%で半数近くを占めている。

・「60 歳以下」、「60 歳超」は男女ともに一桁の割合で、若者の通行量が圧倒的に多いことがわかる。

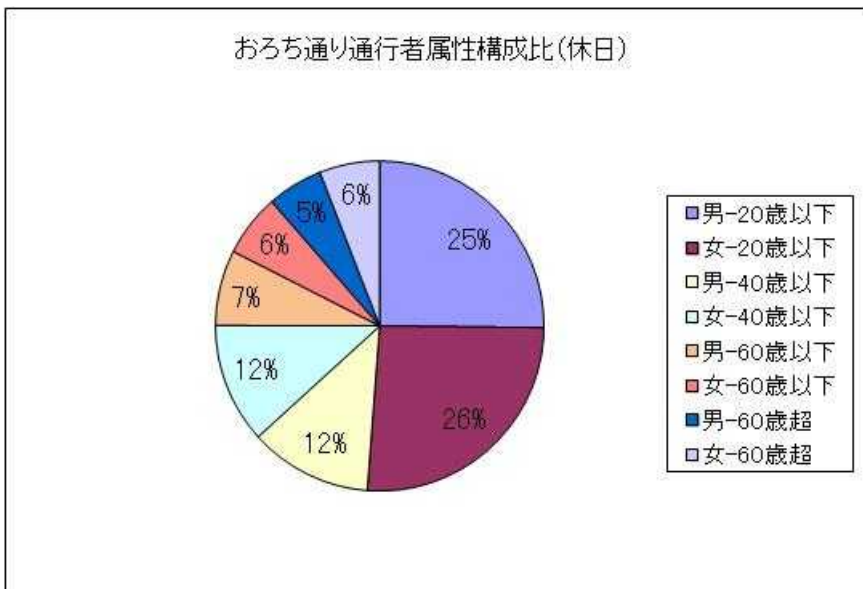
おろち通り
休日



・最も多い時間帯は 14 時台、17 時台で 58 人。北進は 15 時台の 35 人、南進は 18 時台の 32 人が最も多い。
 ・北進者（時間当たり 24 人）と南進者（同 22 人）では、平日とは反対に北進者の方が多い。

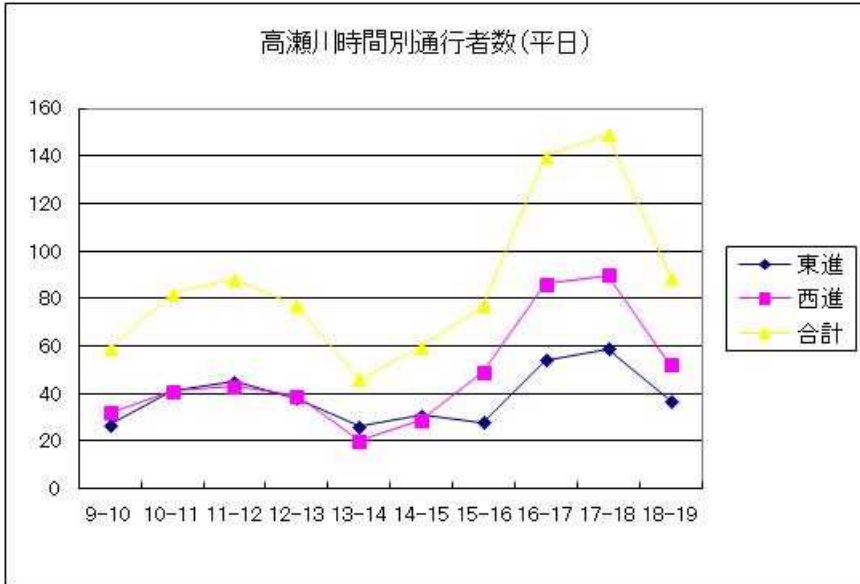


・平日と同様に「20 歳以下」が圧倒的に多く、午後の時間帯が特に多い。
 ・「20 歳以下」は 13 時台の 33 人、「40 歳以下」は 18 時台の 20 人、「60 歳以下」は 14 時台の 14 人、「60 歳超」の 14 時台の 12 人が最も多い。



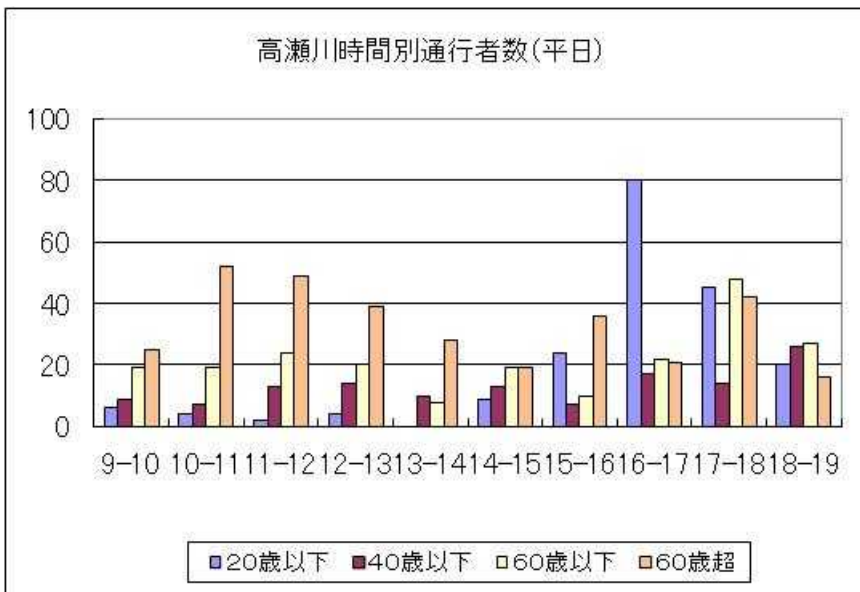
・「20 歳以下」の男性が 25%、女性が 26% で平日同様ほぼ半数以上を占めている。
 ・休日同様「60 歳以下」、「60 歳超」では男女ともに 10% 以下であり、若者の通行者の割合が圧倒的に多くなっている。

高瀬川
平日



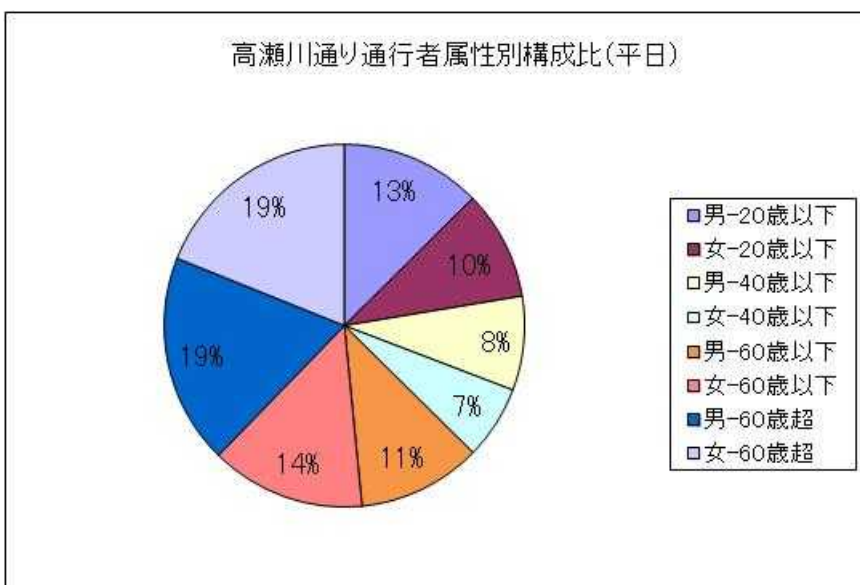
・最も多い時間帯は 17 時台で 149 人。北進、南進とも 17 時台が最も多く、それぞれ 59 人、90 人となった。16 時以降からの通行者が増えている。

・東進者（時間当たり 37 人）と西進者（同 48 人）では、西進者の通行量が多い。



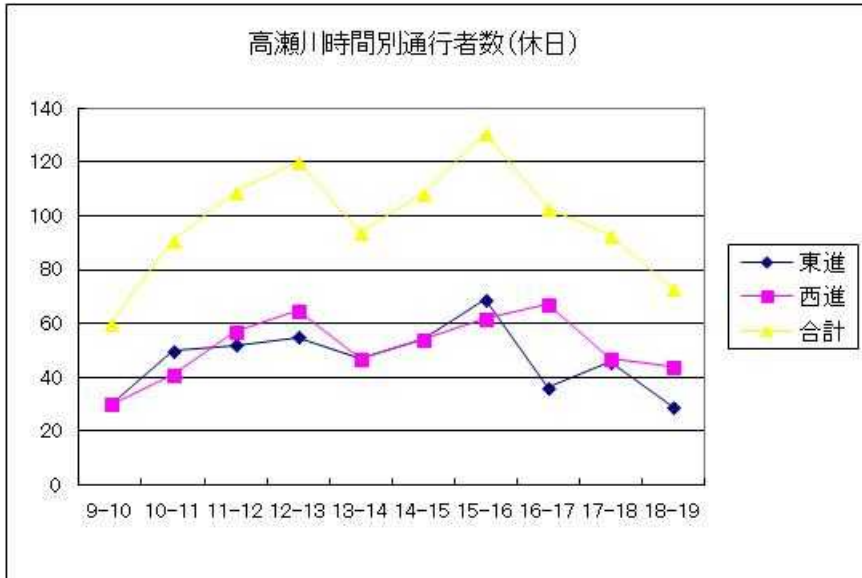
・「20歳以下」の16時台が突出して多いが、「60歳超」の通行量が午前を中心に多い。

・「20歳以下」は16時台の80人、「40歳以下」は18時台の26人、「60歳以下」は17時台の48人、「60歳超」は10時台の52人が最も多い。



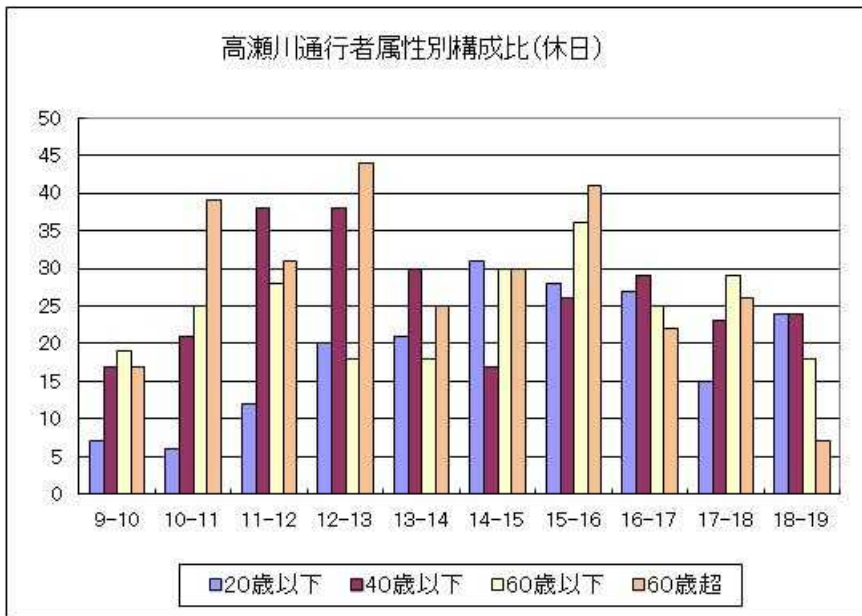
・「60歳超」の男性、女性が19%で最も多い。割と年配の通行者が多いことがわかる。

高瀬川
休日



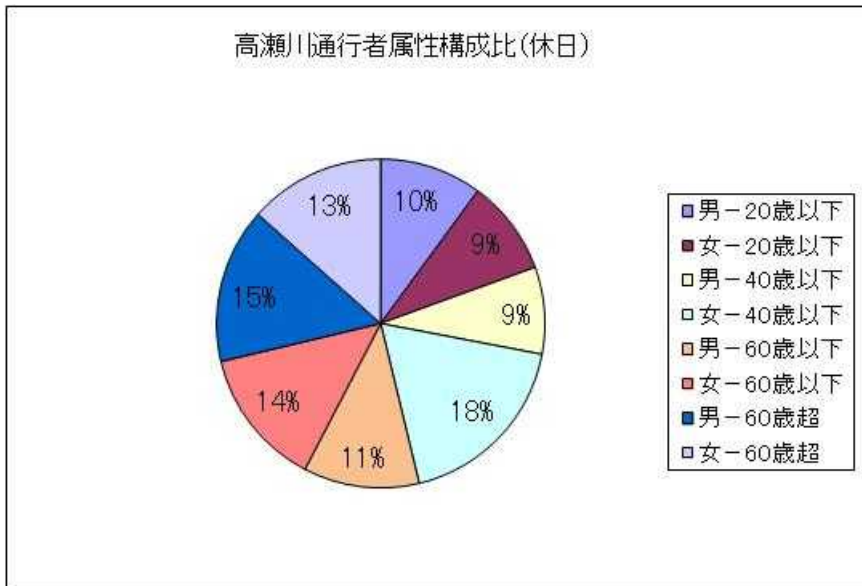
・最も多い時間帯は 15 時台で 131 人。東進は 15 時台の 69 人、西進は 16 時台の 67 人が最も多い。また、平日と反対に夕方の時間帯に通行量は減少している。

・東進者（時間当たり 47 人）と西進者（同 51 人）では、平日同様西進者の方が多かった。



・どの時間帯でもあまり突出している年齢層はなく、平均的に増減している。

・「20歳以下」は 14 時台の 31 人、「40歳以下」は 11 時台、12 時台の 38 人、「60歳以下」は 15 時台の 36 人、「60歳超」の 12 時台の 44 人が最も多い。

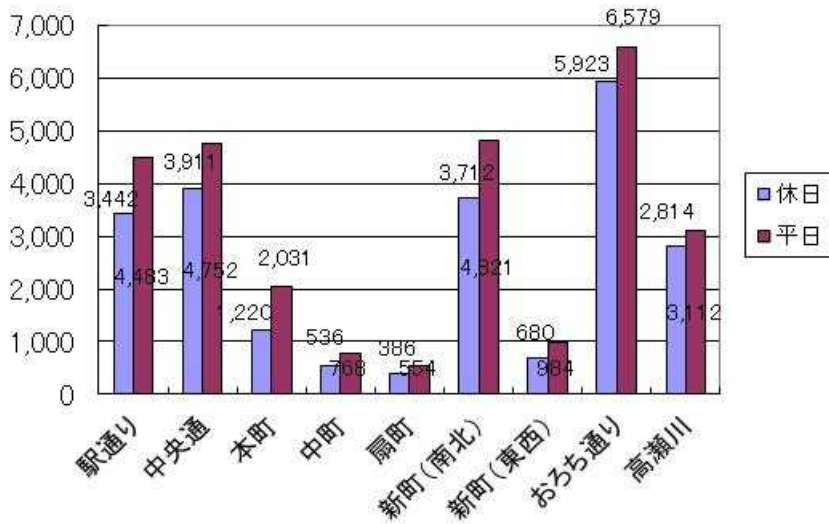


・「40歳以下」の女性が 18% で最も多い。

・平日と比べて、年配の通行者の割合が減ったことで、全体的に偏りがなくなり、わりと平均的になった。

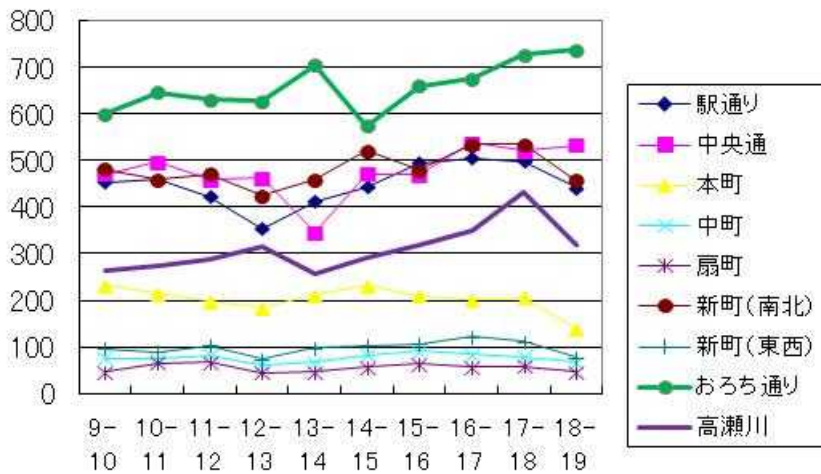
・ 車両通行

車両通行量 休日と平日の比較



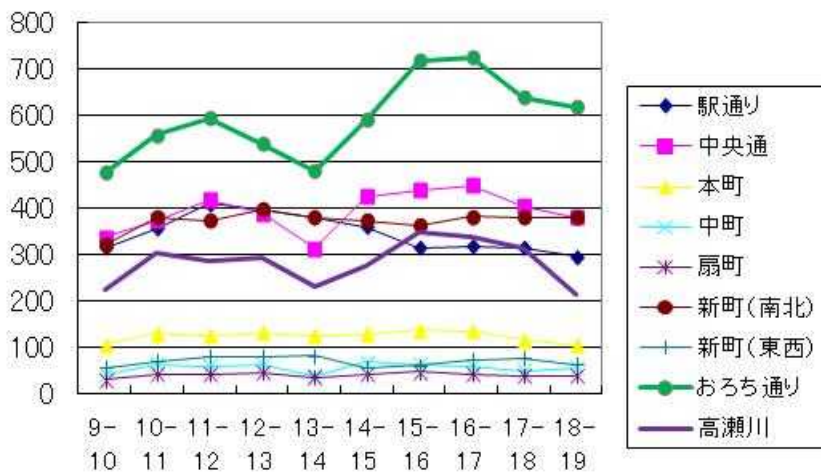
・ 全ての調査地点において休日より平日の通行量が多い。
 ・ おろち通りが最も通行量が多く、中央通り、新町(南北)、駅通りと続き、東西方向に比べて南北方向の交通量が圧倒的に多いことが分かる。

車両時間別通行量(平日)



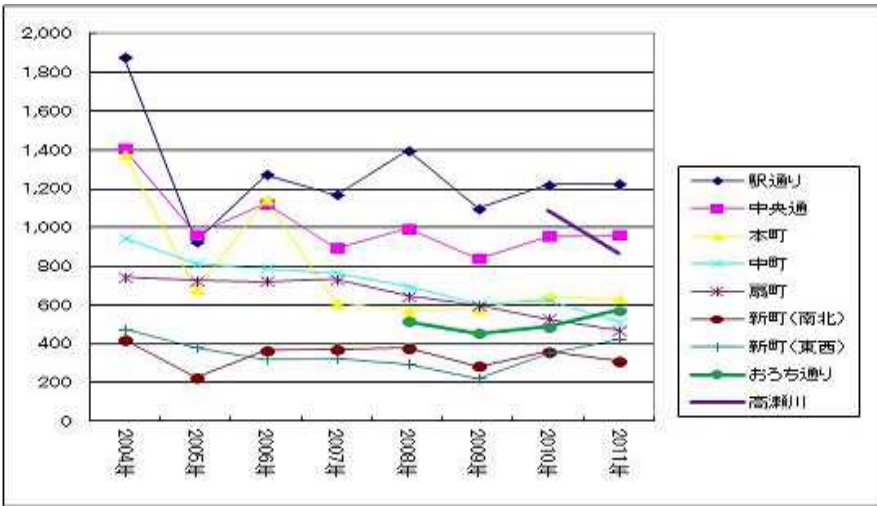
・ おろち通り、中央通り、駅通り、新町(南北)、高瀬川、本町、中町、扇町、新町(東西)の4つのグループに区分できる。
 ・ 多くの地点で正午当たりで通行量が減少し、午後再び増加する傾向になっている。

車両時間別通行量(休日)



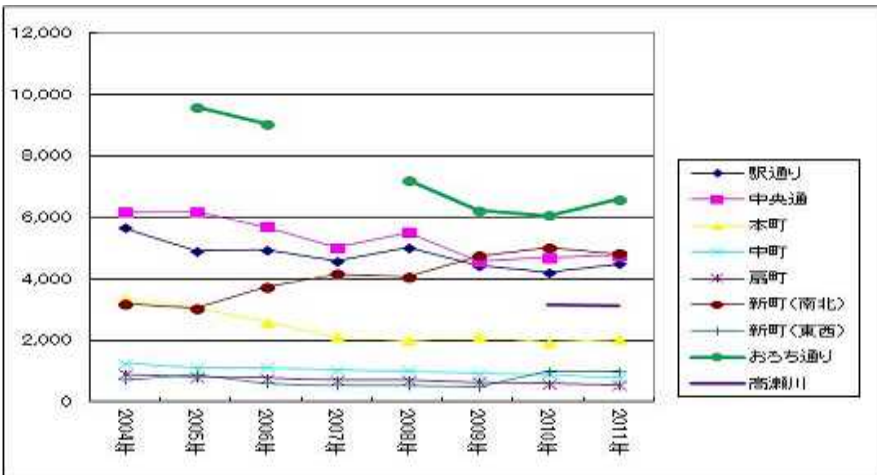
・ 平日とは違い、高瀬川がグループに入り、本町はグループに入り、3つのグループ構成に変わった。
 ・ すべてのグループは平日と比べ、低いところで推移している。

・ 通行量の推移 過去との数値を比較するため「高瀬川」の数値除く
 平日の推移

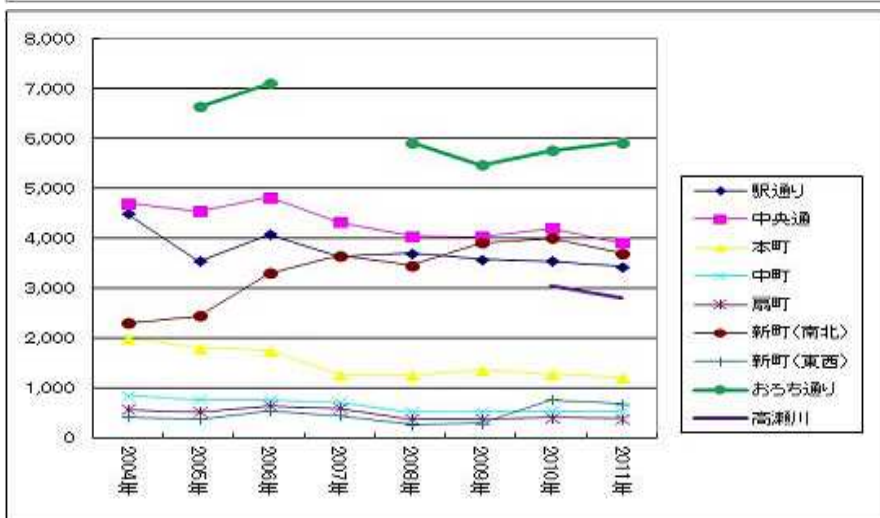
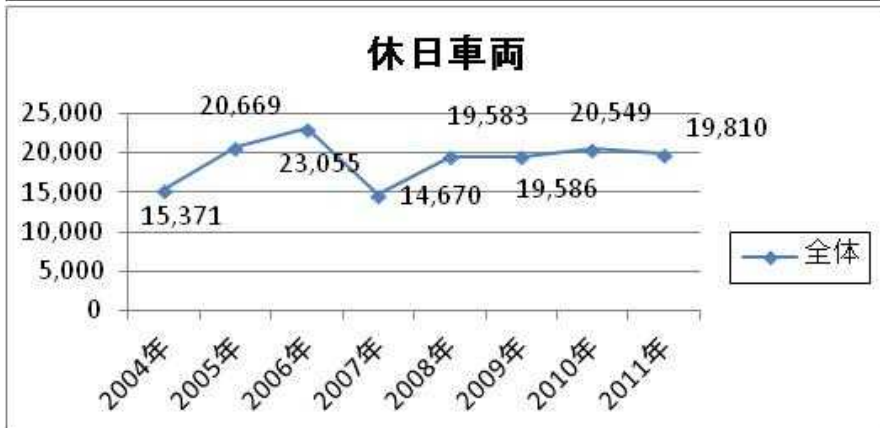
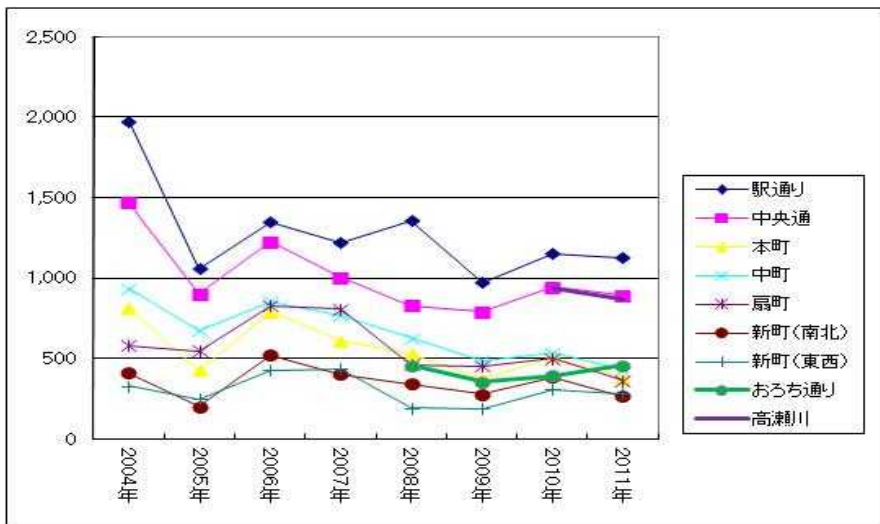
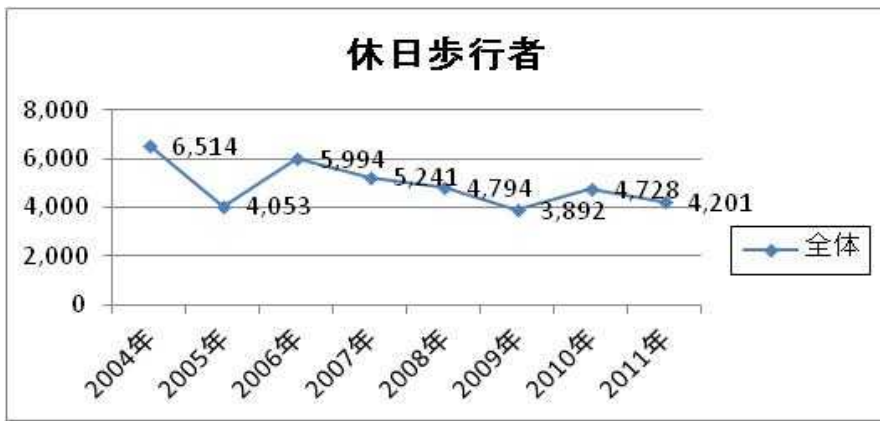


・ 歩行者は調査開始以降毎年増加減少を繰り返している。今調査は昨年より減少しているが、減少率は小さくなくほぼ横ばい状態と言える。各地点も増加減少を繰り返している。その中でも中町、扇町は今調査で過去最低の数字となった。

・ 車両は昨年に引き続き増加している。しかし大幅な増加ではなく、微増している。各地点でも微増もしくは横ばいという地点が多く、例年通りになっている。



休日の推移



・歩行者の全体は昨年久々に増加傾向に転じたが、今調査では減少傾向に再び転じた。各地点でも増加と減少を繰り返している地点が多い。平日同様中町、扇町は過去最低の数字となっている。

・車両は昨年と比べると減少しているが、例年通りであり、横ばい状態と言える。各地点では近年増加、減少、横ばいと様々であるが、大きな変化は見られない。