

平成20年度 中心市街地通行量調査結果

出雲商工会議所

目的

商店街の盛衰を計る一つのバロメーターとも言える歩行量を定期的に調査することにより、当該時点での商店街の活力を測定するとともに、前回調査からの、商店街の活性化への取組みの効果測定として、また、大型店の進出や個店及び近隣施設の興廃等様々な要因が歩行量にどのような影響を与えたかを考える基礎資料とするために実施する。

日時 平成20年10月15日(水) 天候：快晴

10月19日(日) 天候：快晴

午前9時～午後7時(10時間)

<通行量への影響が懸念される周辺イベント>

- ・10/19 第18回フラワー・イン・シマネ(しまね花の郷)
- ・10/19 国立大学法人鳥根大学医学部看護学科ミニオープンキャンパス
- ・10/19 第33回鳥根大学医学部学園祭『くえびこ祭』

調査地点

- | | |
|-------------|--|
| (1) 新町商店街 | 新有楽線交差点北西角(東西方向) |
| (2) 新町商店街 | 新有楽線交差点北西角(南北方向) |
| (3) 扇町商店街 | であいの広場(東西方向) |
| (4) 駅通り商店街 | 鳥取銀行前(南北方向) |
| (5) 中央通り商店街 | 出雲中央通り商店街事務所前(南北方向)【1日目】
足立文具前付近(南北方向)【2日目】 |
| (6) 中町商店街 | よらっしゃい前(東西方向) |
| (7) 本町商店街 | ヒロハラ無線前(東西方向) |
| (8) おろち通り | 横町ロータリー駐車場交差点南西角(南北方向) |

調査方法

各地点1名(新町については東西方向と南北方向で2名)の調査員を配し、時間ごとに歩行者数(自転車含む)を方向別、男女別、年齢別(年齢は調査員の主観による判断。区分は「20歳以下」、「40歳以下」、「60歳以下」、「60歳超」、「不明」)にカウントした。また車両(自動車・バイク)は両方向を併せて計測した。

データ分析

・年齢層に着目してみると、平日においては「60歳超」が中央通り、本町、中町、扇町、新町の東西方向の5つの調査地点それぞれで最も通行量が多く、特に新町東西では47%とほぼ半数を占めている。また、東西方向の調査地点すべてで「60歳超」が最も多いという特徴も見受けられる。休日においては、「20歳以下」が中央通り、新町南北、おろち通りで多い。特に、おろち通りについては、平日も休日も「20歳以下」が多かった。

・平日は女性がわずかに多く50.64%で、男性は49.36%。逆に、休日は扇町を除いて男性の通行量の方が多く、男性の割合は53.82%、女性は46.18%という結果になった。平日と休日の合計では、男性の49.05%に対し女性が50.95%と女性の方がわずかに通行量が多いようである。

・全体の通行量を見てみると、歩行者については平日が5,498人、休日が4,794人で平日の方が多く、自動車についても平日が26,015台、休日が19,583台と平日の方が多かった。

・調査地点別に見てみると、歩行者については平日、休日ともに駅通りが最も多く、それぞれ1,397人と1,356人。自動車については平日、休日ともにおろち通りが最も多く、それぞれ7,213台と5,932台となっている。

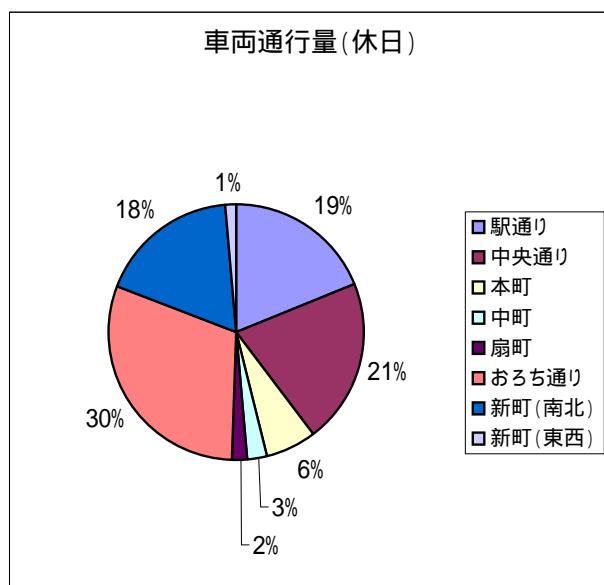
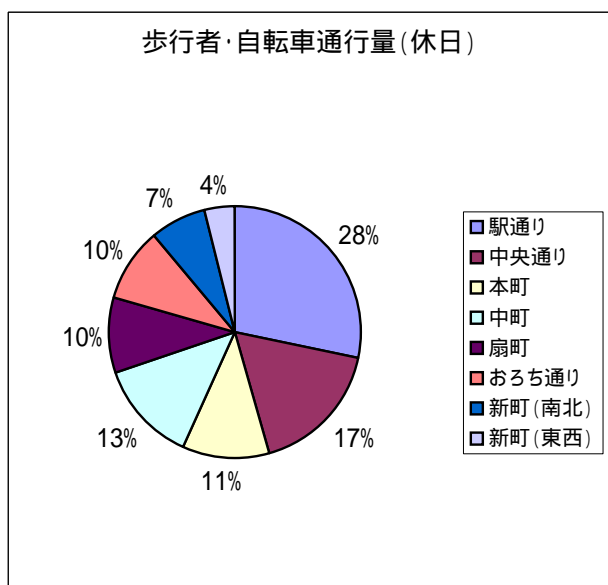
・今年度から調査した「おろち通り」についてはあらかじめの予測どおり車両台数が最も多く、平日は7,213台、休日は5,932台であった。しかし、歩行者については、平日が516人、休日が458人と少なかった。

・平成19年度の調査と比較して見ると、平日について増加したのは駅通り(19.50%)、中央通り(11.07%)、新町南北(1.61%)のいずれも南北の通りで、東西の通りは全ての調査地点で減少した。休日について増加したのは駅通り(11.23%)のみにとどまり、その他の調査地点ではすべて減少した。特筆すべきは、休日における減少率で、新町東西が55.76%、扇町が46.82%と大幅に通行量が減少している。

〔休日〕10月19日(日)

9:00~19:00

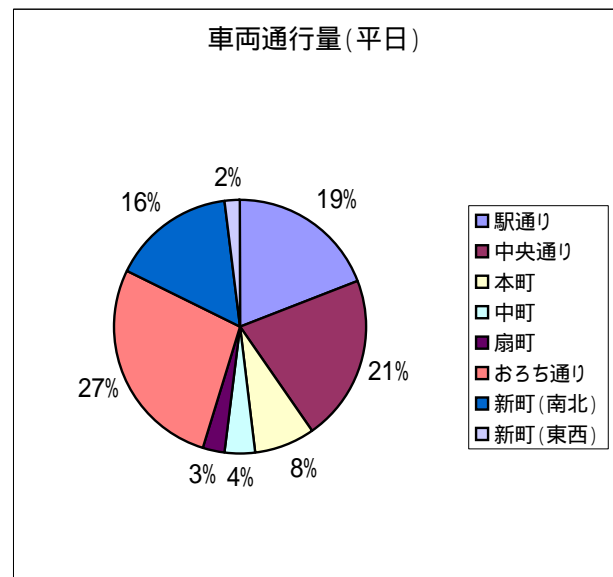
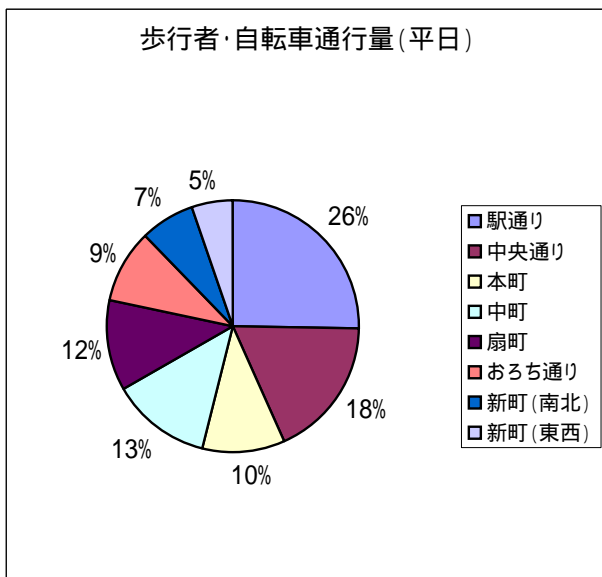
	合計 (人)	内訳 (人)	前回は 増加率 (減少率)	多い 時間帯	多い年齢層
駅通り 南北	歩行者 1,356 (車両 3,711台)	北進 640 南進 716 男 747 女 609	11.23% (1.62%)	13:00~14:00 17:00~18:00	40歳以下 35% 男 285 女 195
中央通り 南北	歩行者 829 (車両 4,046台)	北進 421 南進 408 男 428 女 401	17.27% (6.52%)	17:00~ 18:00	20歳以下 30% 男 126 女 126
本町 東西	歩行者 530 (車両 1,260台)	東進 256 西進 274 男 301 女 229	13.11% (1.10%)	17:00~ 18:00	40歳以下 27% 男 68 女 75
中町 東西	歩行者 627 (車両 528台)	東進 298 西進 329 男 319 女 308	18.36% (26.15%)	14:00~ 15:00	60歳超 28% 男 82 女 97
扇町 東西	歩行者 462 (車両 374台)	東進 230 西進 232 男 209 女 253	42.82% (36.82%)	14:00~ 15:00	60歳以下 32% 男 61 女 91
新町 南北	歩行者 340 (車両 3,463台)	北進 196 南進 144 男 199 女 141	15.00% (5.36%)	17:00~ 18:00	20歳以下 40% 男 85 女 49
新町 東西	歩行者 192 (車両 269台)	東進 118 西進 74 男 109 女 83	55.76% (40.22%)	14:00~ 15:00	60歳超 35% 男 44 女 22
おろち通り 南北	歩行者 458 (車両 5,932台)	北進 239 南進 219 男 268 女 190		16:00~ 17:00	20歳以下 39% 男 116 女 65



〔平日〕10月15日(水)

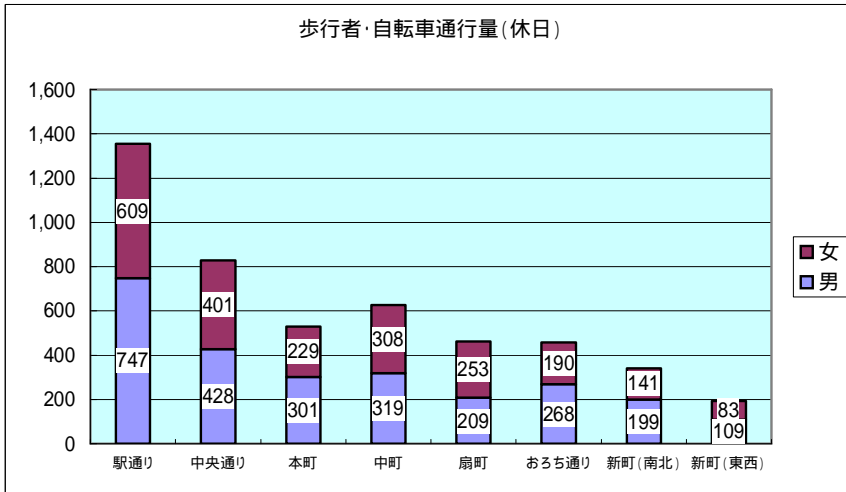
9:00~19:00

	合計 (人)	内訳 (人)	前回は 増加率 (減少率)	多い 時間帯	多い年齢層
駅通り 南北	歩行者 1,397 (車両 5,005 台)	北進 725 南進 672 男 733 女 664	19.50% (9.47%)	18:00~ 19:00	40歳以下 38% 男 263 女 277
中央通り 南北	歩行者 993 (車両 5,500 台)	北進 476 南進 517 男 496 女 497	11.07% (9.76%)	9:00~ 10:00	60歳超 30% 男 146 女 163
本町 東西	歩行者 574 (車両 1,997 台)	東進 256 西進 318 男 257 女 317	5.75% (4.86%)	18:00~ 19:00	60歳超 38% 男 98 女 117
中町 東西	歩行者 694 (車両 1,005 台)	東進 338 西進 356 男 336 女 358	9.16% (2.24%)	18:00~ 19:00	60歳超 31% 男 98 女 112
扇町 東西	歩行者 648 (車両 700 台)	東進 304 西進 344 男 296 女 352	11.35% (4.27%)	9:00~ 10:00	60歳超 39% 男 95 女 152
新町 南北	歩行者 379 (車両 4,071 台)	北進 173 南進 206 男 209 女 170	1.61% (2.05%)	17:00~ 18:00	40歳以下 27% 男 38 女 66
新町 東西	歩行者 297 (車両 524 台)	東進 156 西進 141 男 147 女 150	9.17% (0.57%)	10:00~12:00 17:00~18:00	60歳超 47% 男 67 女 74
おろち通り 南北	歩行者 516 (車両 7,213 台)	北進 230 南進 286 男 240 女 276		15:00~ 16:00	20歳以下 43% 男 102 女 114

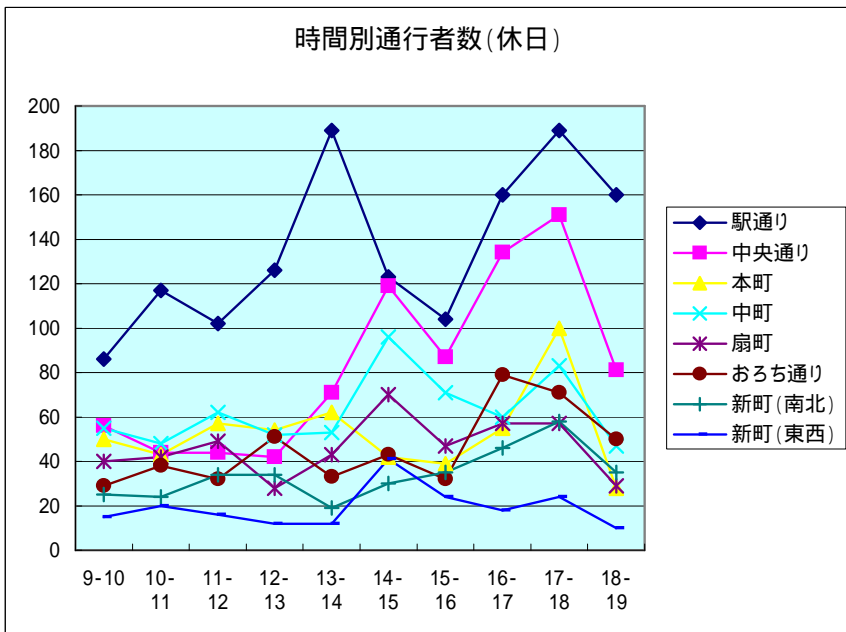


・曜日別の動向

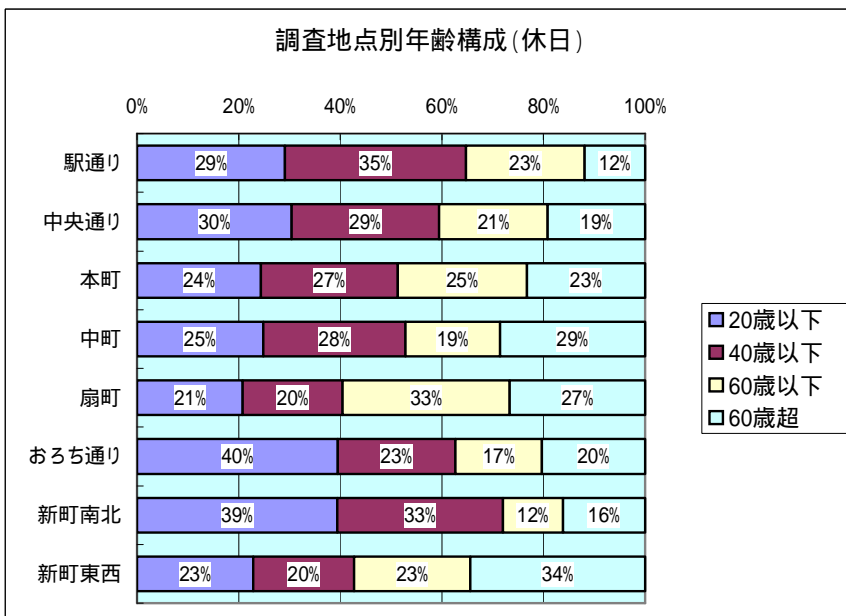
休日の動向（合計、時間別、年齢別）



・ 駅通りが 1,356 人で最も多い。以下、中央通り（829 人）中町（627 人）本町（530 人）扇町（462 人）の順。
 ・ 性別では扇町を除いて男性の通行者が多い。

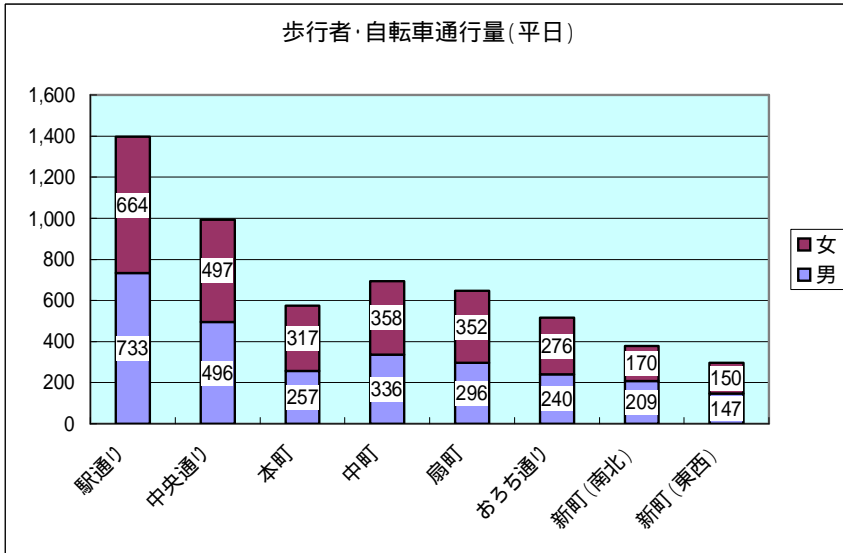


・ 通行量がピークの時間帯は、駅通り、中央通り、本町、新町(南北)が 17 時台、中町、扇町、新町(東西)が 14 時台、おろち通りが 16 時台となっている。なお、駅通りは 13 時台も多かった。



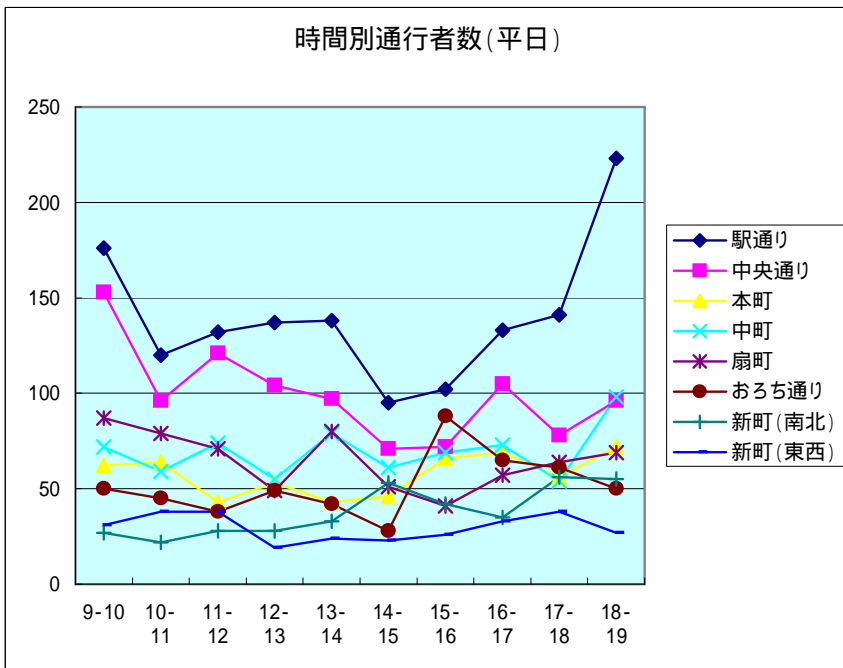
・ 20 歳以下が多かった地点は、おろち通りの 40% と新町(南北)の 39%。
 ・ 60 歳超の高齢者が多いのは、新町(東西)の 34% と中町の 29% となっている。
 ・ 南北方向には 20 歳以下の若者が多く、東西方向には 60 歳超の高齢者が多いという傾向が見てとれる。

平日の動向

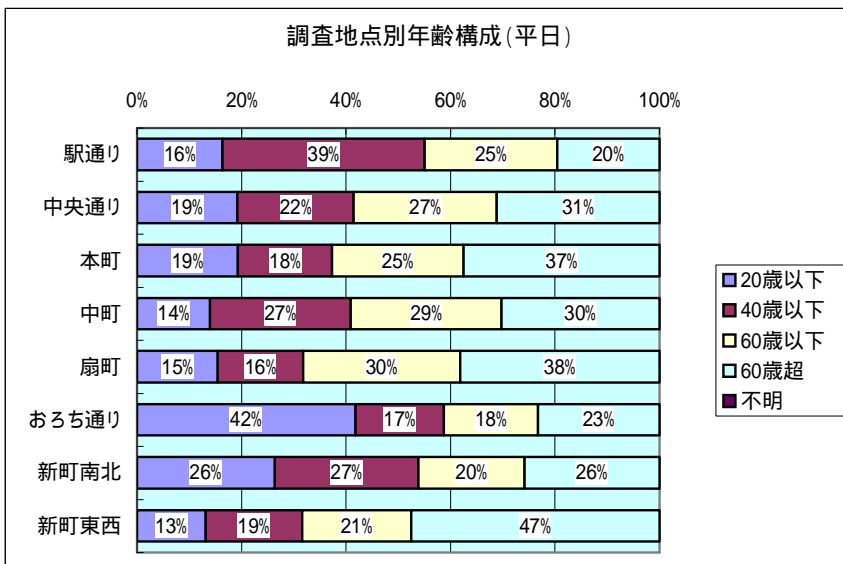


・平日も駅通りが1,397人で最も多い。以下中央通り(993人)中町(694人)扇町(648人)の順となっている。

・平日は休日と異なり、駅通りと新町(南北)を除いた調査地点で、女性の通行者数が男性を上回っている。



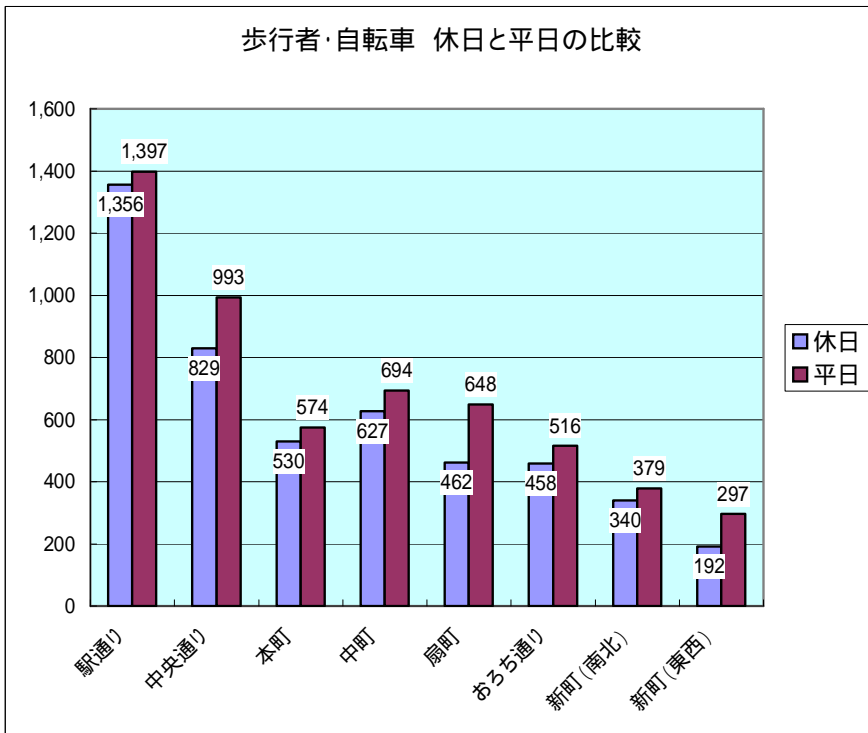
・調査地点ごとの通行量がピークの時間帯は、駅通り、本町、中町が18時台、中央通りと扇町が9時台、おろち通りが15時台、新町(南北・東西)が17時台となっている。



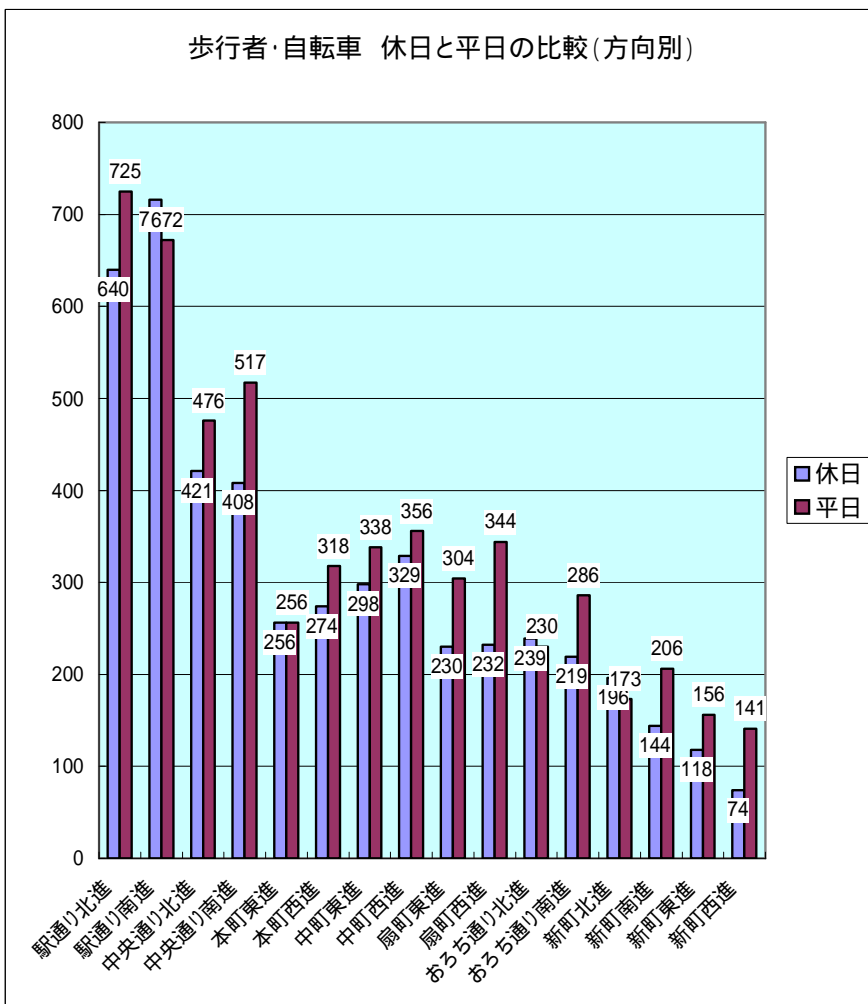
・中央通り、本町、中町、扇町、新町(東西)の5ヶ所で60歳超の高齢者が多かった。

・駅通りと新町(南北)は40歳以下が最も多く、おろち通りは休日同様20歳以下の若者が多かった。

・休日と平日の比較



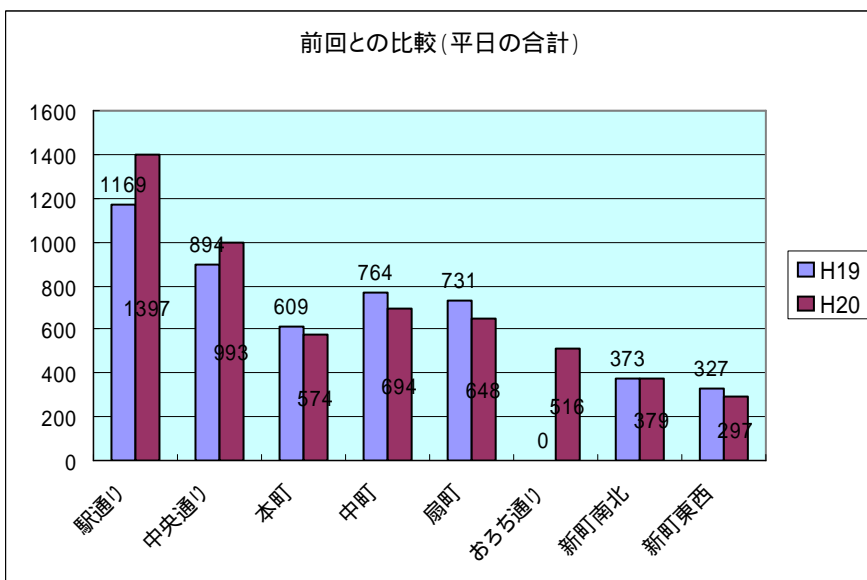
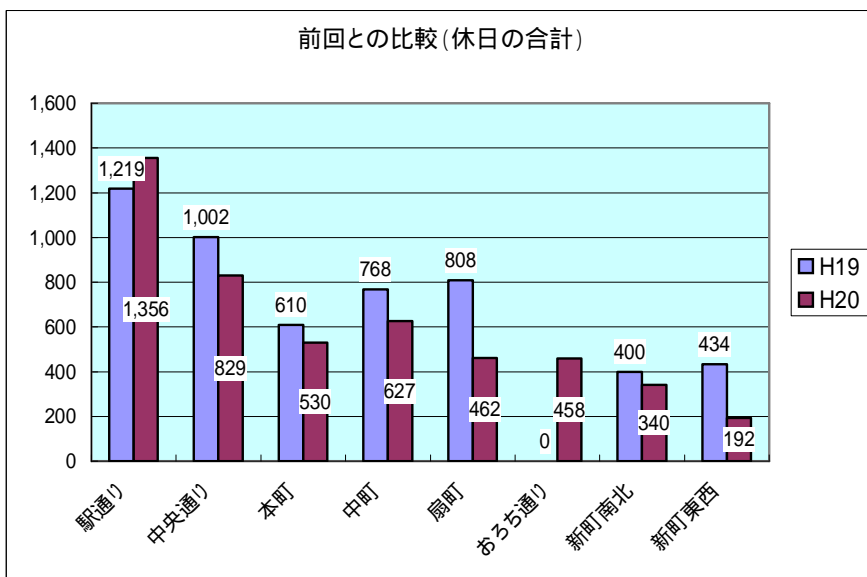
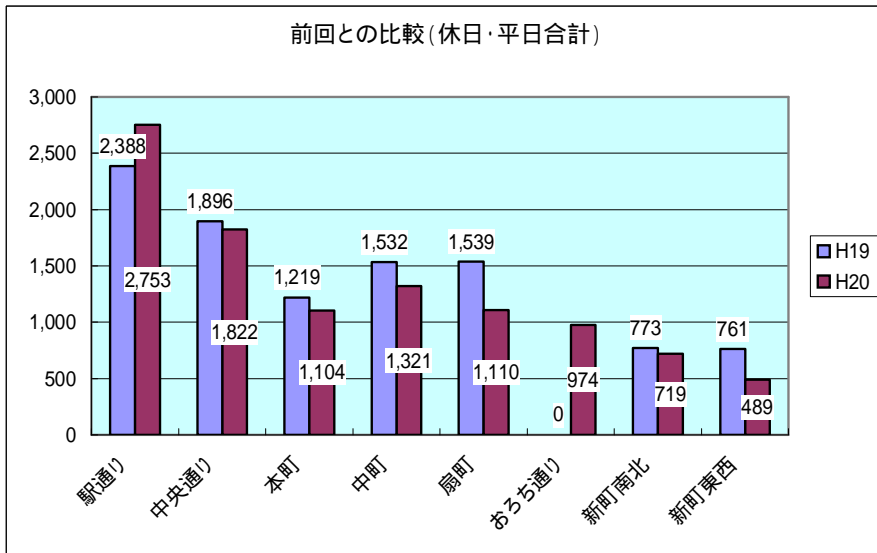
・すべての調査地点において、平日の通行量が休日よりも多かった。
 ・それぞれの通行者数の合計は、平日が 5,498 人、休日が 4,794 人で平日の方が多い。



・方向別で、休日が平日より多いのは、駅通りの南進、おろち通りの北進、新町の北進となっている。そのほかの地点は平日の通行量が多い。

・前回との比較

前回（平成 19 年 10 月 17 日(水)、21 日(日)）の調査における平日、休日、両日の合計の 3 つの項目で比較する。



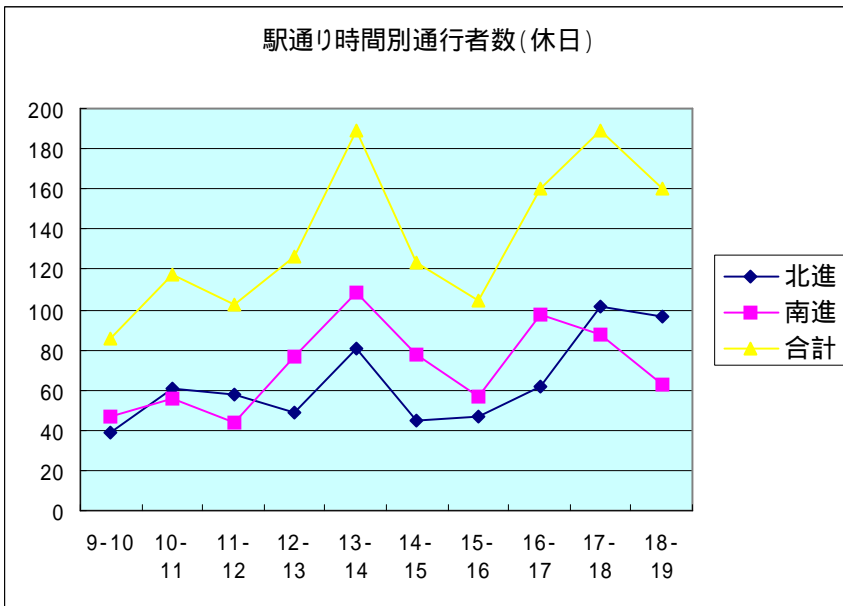
・休日、平日の合計で見ると、今回初めて調査したあろち通りを除いて駅通りが増加したものの、その他の調査地点ではすべて減少した。特に、新町(東西)の 35.74%、扇町の 27.88%という減少率が目を引く。

・曜日ごとにみると、両日とも増加を示したのは駅通りのみ。逆に、両日とも減少したのは本町、中町、扇町、新町(東西)の東西方向となっていることがわかる。中央通りと新町(南北)は平日は増加したが、休日は減少を示した。平日においては大きな変化はなかったが、休日においては扇町、新町(東西)が半分に減少するという好ましくない結果となった。

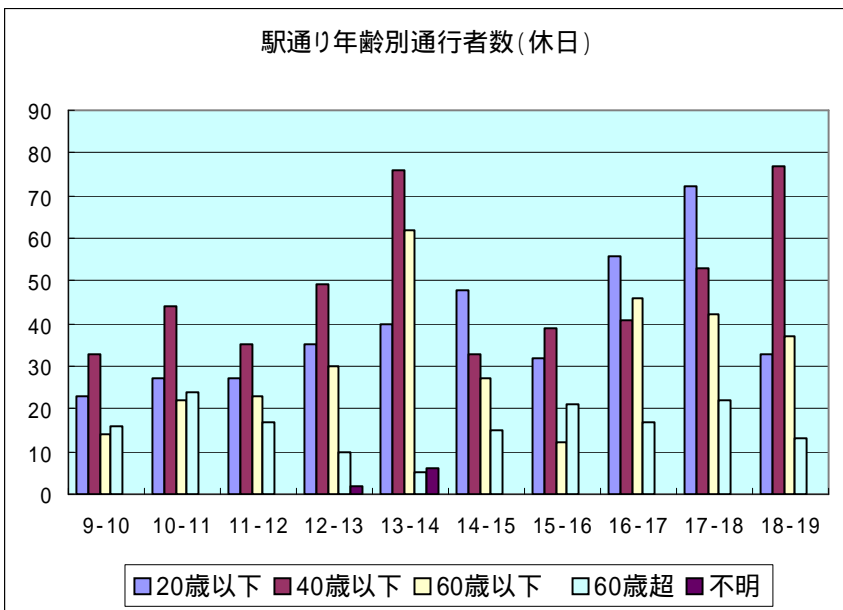
・調査地点ごとの動向

駅通り

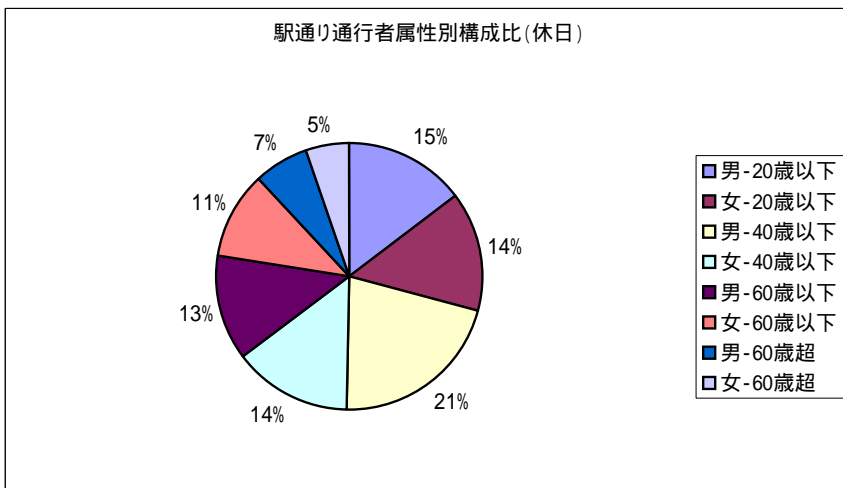
休日



・最も多い時間帯は 13 時台および 17 時台で 189 人。北進では 17 時台(101 人)、南進では 13 時台(108 人)。
 ・12 時から 16 時までは北進よりも南進の方が多く、それ以降は北進者が多い。
 ・南進者(時間あたり 71 人)が北進者(同 64 人)より多い。

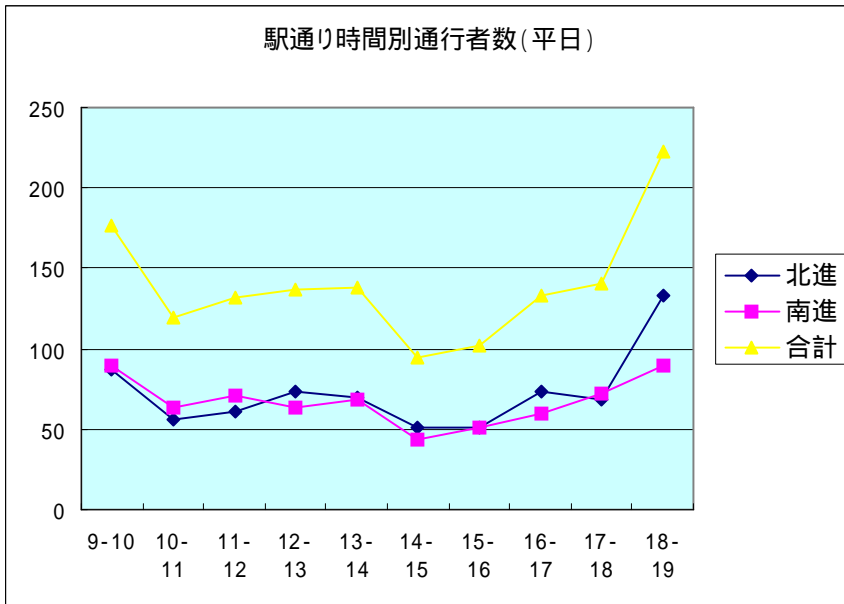


・全体的に「40 歳以下」および「20 歳以下」の通行量が多く、逆に「60 歳超」の通行量は少ない。

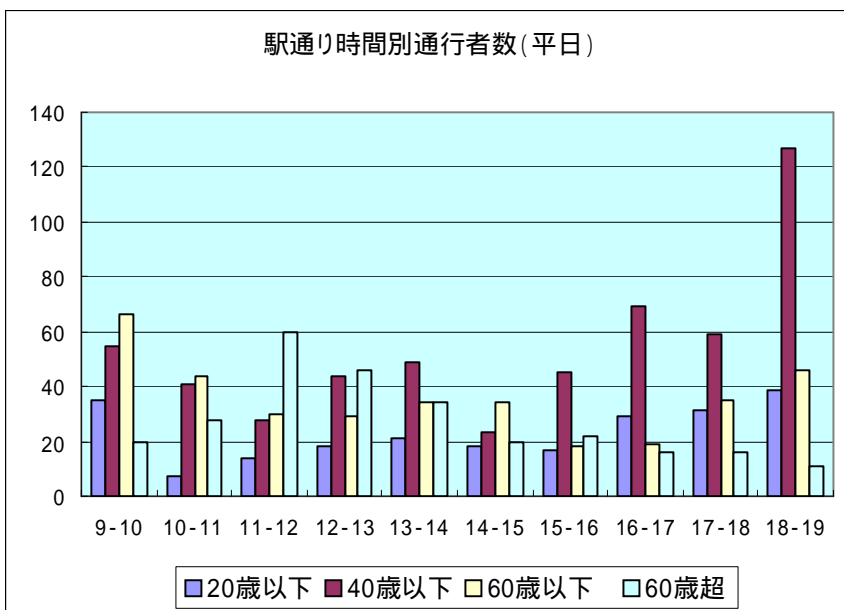


・「40 歳以下」の男性の通行量が 21% で最も多い。
 ・「20 歳以下」および「40 歳以下」の男女で 64% を占める。
 ・「60 歳超」の男女は 12% と最も少ない。

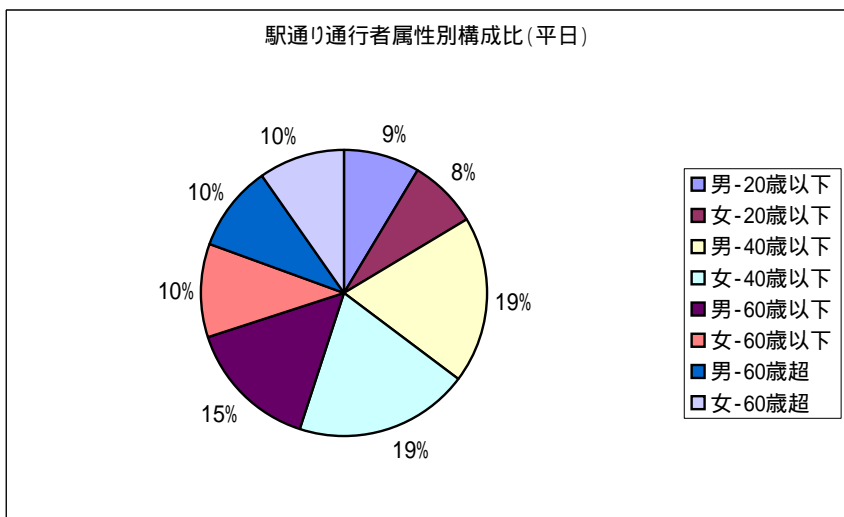
駅通り
平日



・最も多い時間帯は北進、南進とも 18 時台。それぞれ 133 人、90 人。
 ・南進は 14 時台から 18 時台にかけて緩やかに増えている。
 ・北進者（時間当たり 73 人）が南進者（同 67 人）より多く、休日と逆転している。



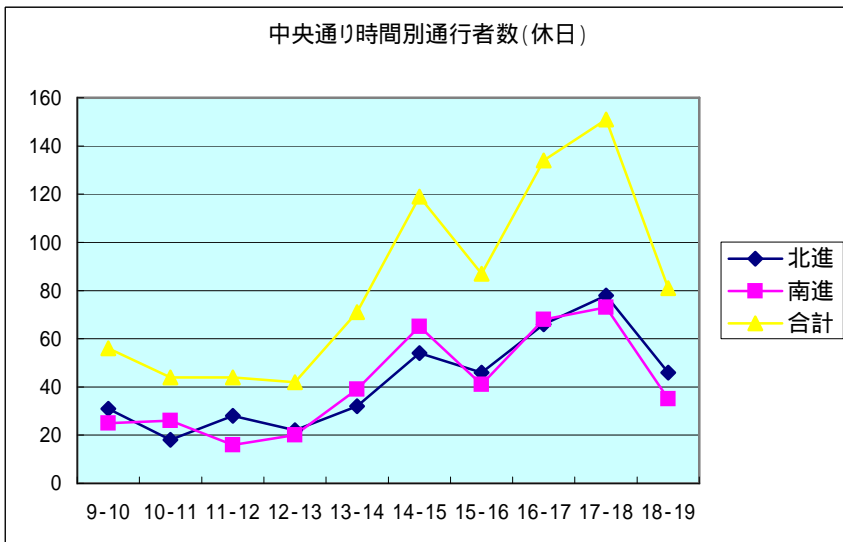
・全体的に「40歳以下」が多く、18時台の127人がピーク。
 ・「20歳以下」も18時台がピークで、39人。
 ・「60歳以下」では9時台が、「60歳超」では12時台がピークで、それぞれ66人、60人。



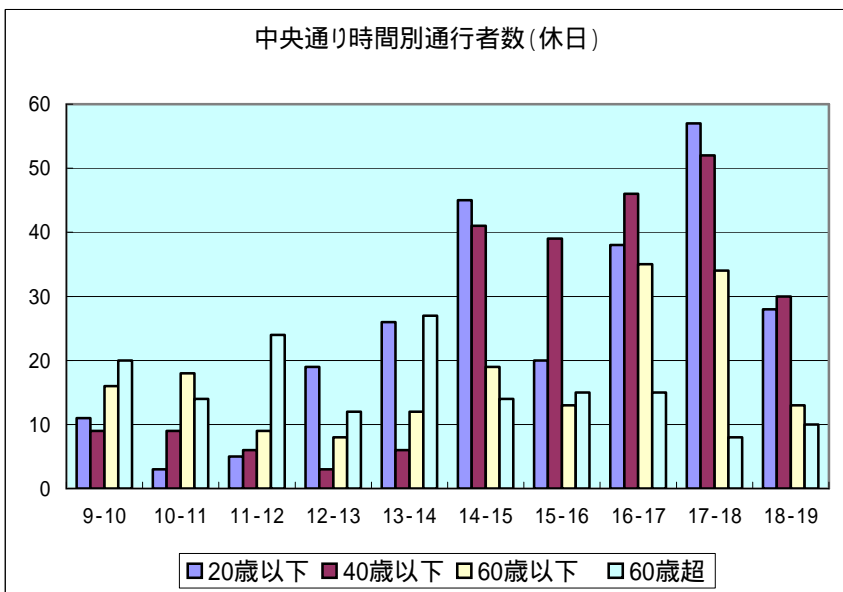
・「40歳以下」の男女がそれぞれ19%で最も多く、「60歳以下」の男性も15%を占めているが、その他の年齢性別においては大きな偏りは見られない。

中央通り

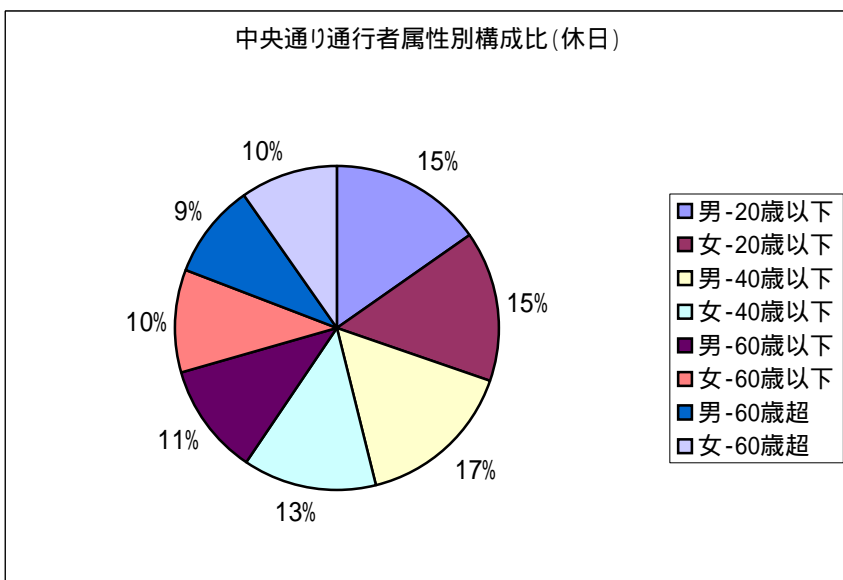
休日



・最も多い時間帯は17時台の151人。
 ・北進、南進ともにほぼ同じような曲線を描いている。
 ・北進者(時間当たり42人)と南進者(同40人)では、大きな差は見られない。

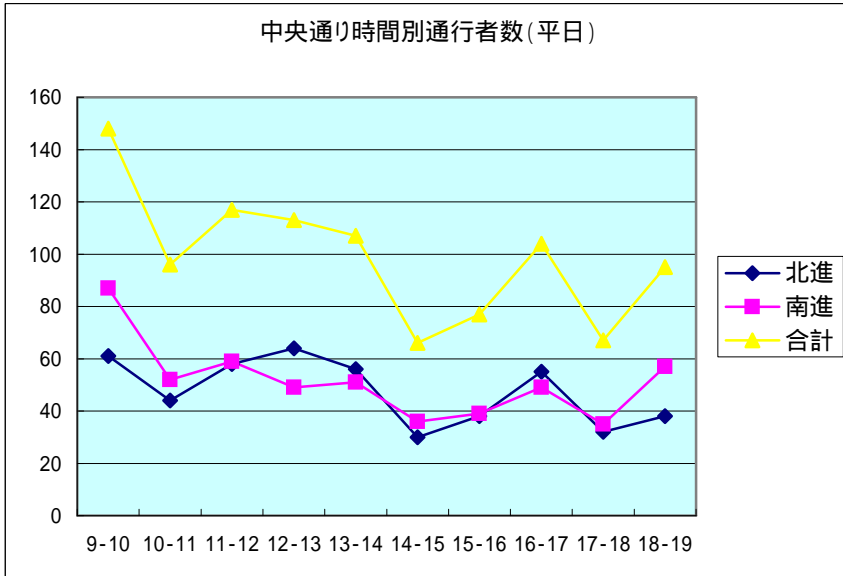


・14時台以降、「20歳以下」および「40歳以下」が急激に増加しているのが見てとれる。特に、17時台においては、上記の2つの区分でピークを示している。「20歳以下」が57人、「40歳以下」が52人。

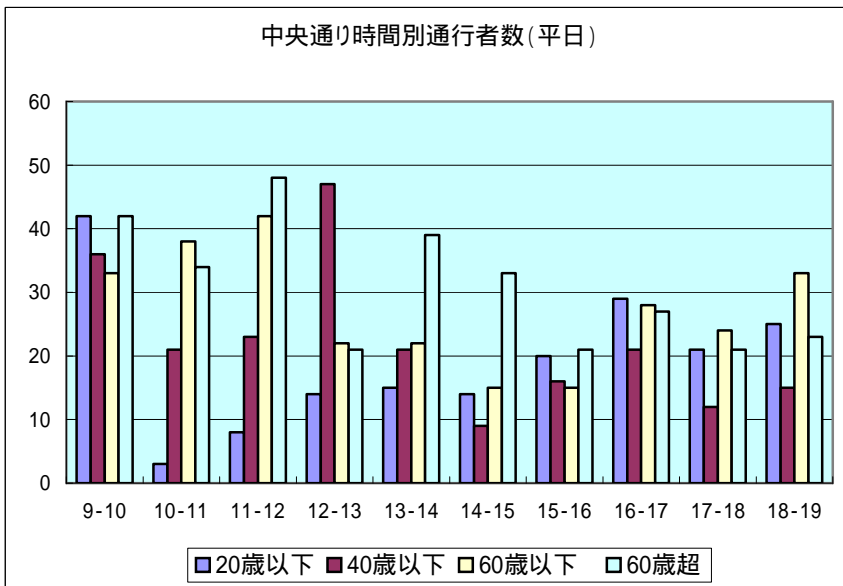


・「40歳以下」の男性が17%で最も多く、「40歳以下」の男女で30%、「20歳以下」の男女まで含めると60%になる。
 ・「60歳以下」および「60歳超」はほぼ10%程度を占めている。

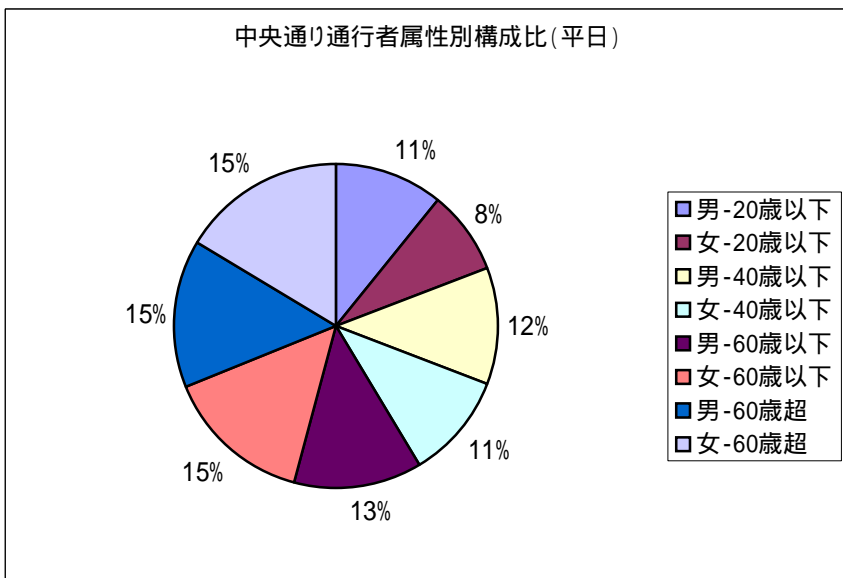
中央通り
平日



・最も多い時間帯は9時台の148人という特異な傾向が見られる。北進では12時台で64人、南進では9時台で87人。
 ・北進者(時間当たり47人)と南進者(同51人)では、大きな差は見られない。

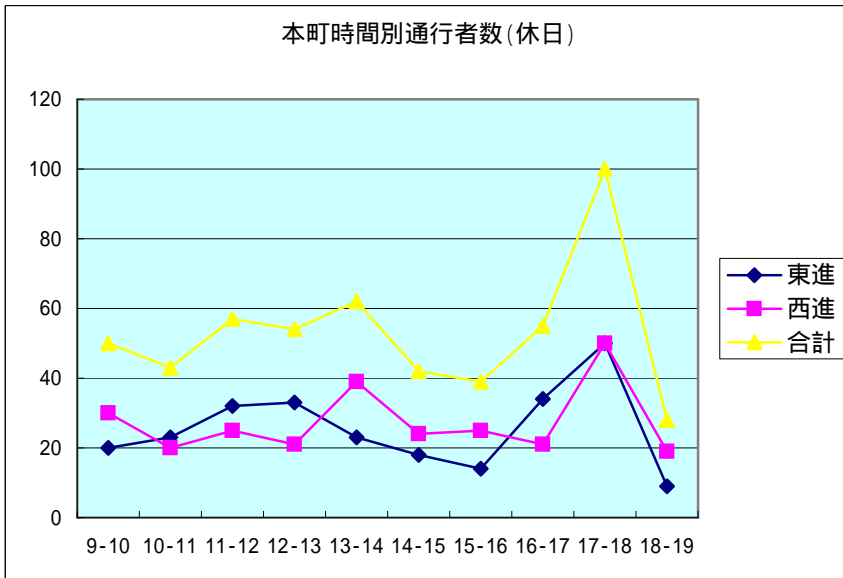


・「20歳以下」は9時台が最も通行量が多く42人。「40歳以下」は12時台で47人。「60歳以下」は11時台で42人。「60歳超」は48人となっている。

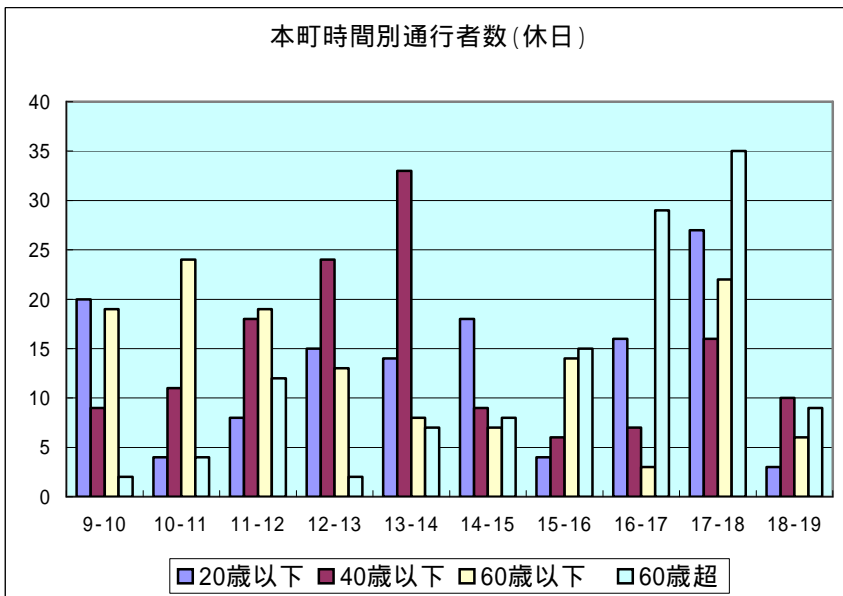


・割合としては、「60歳以下」の女性および「60歳超」の男女が15%で最も多く、逆に「20歳以下」の女性が8%で最も少ない。
 ・「20歳以下」の男女が19%、「40歳以下」が23%、「60歳以下」が28%、「60歳超」が30%と徐々に構成比が高くなっていることがわかる。

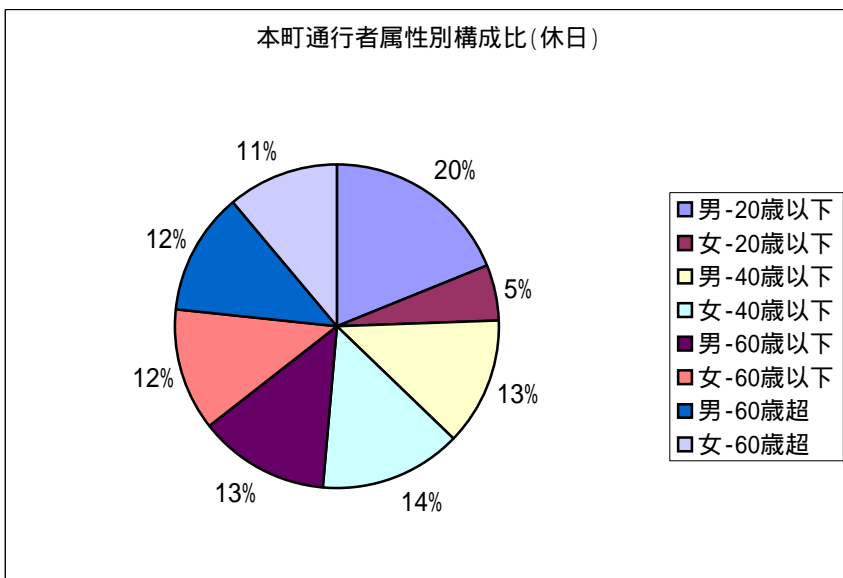
本町
休日



・最も多い時間帯は 17 時台で 100 人。東進では 17 時台の 50 人、西進でも 17 時台の 50 人。
 ・東進者（時間当たり 25 人）と西進者（同 27 人）では、大きな差は見られない。

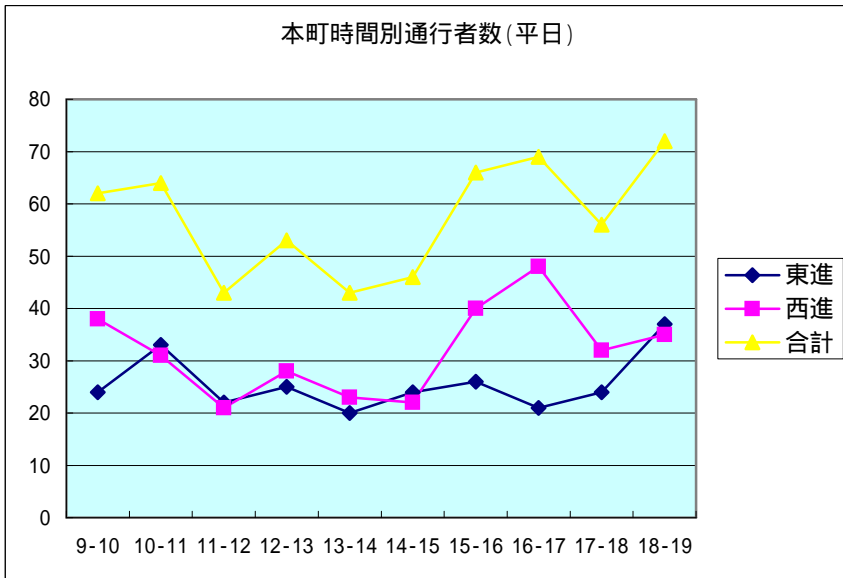


・「60歳超」は 17 時台の 35 人をピークとして夕方に通行が多い。「20歳以下」も 17 時台がピークで 27 人。「40歳以下」は 13 時台が多く 33 人。
 ・「60歳以下」は 10 時台の 24 人をピークに、14 時台まで減少し、17 時台に再び増加するという傾向がある。



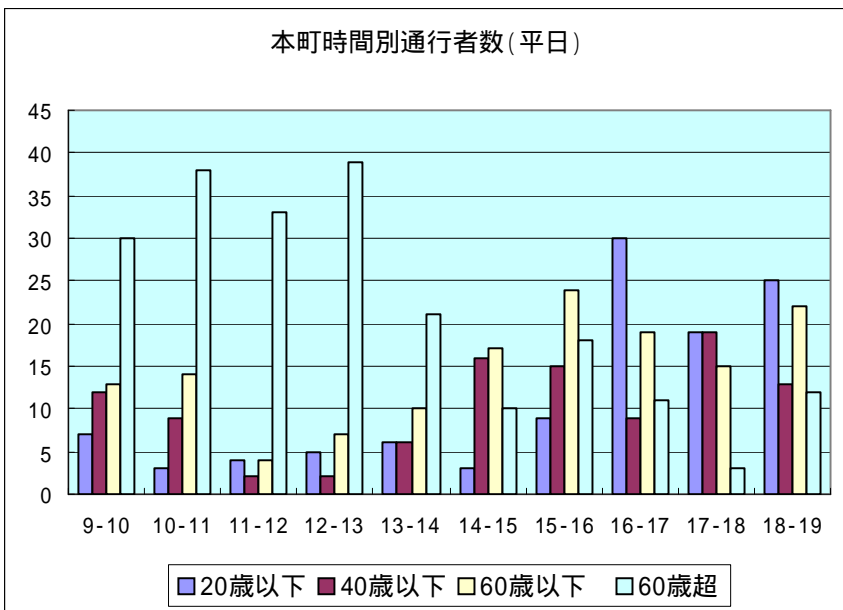
・「20歳以下」の男性が 20% で最も多い。しかし、同じ「20歳以下」の女性は 5% で最も少ない。その他はほとんど大きな差は見られない。

本町
平日



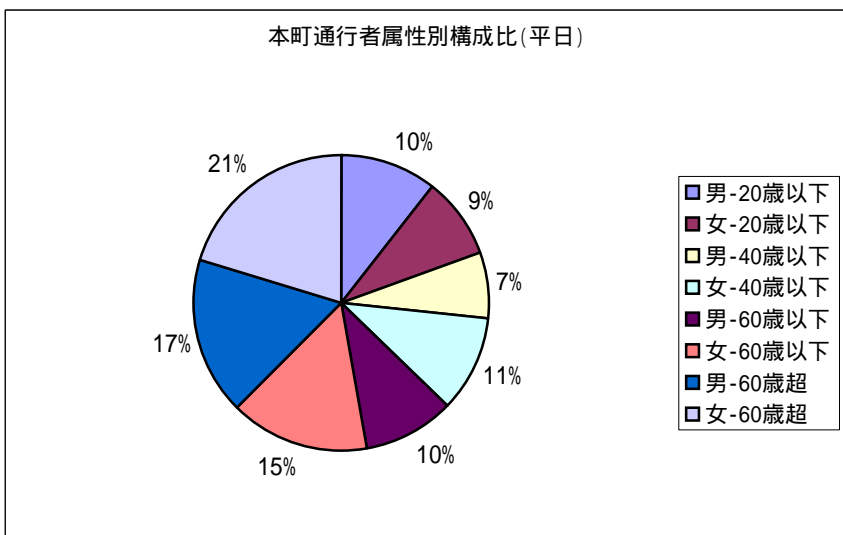
・最も多い時間帯は 18 時台で 72 人。東進は大きな変化はないが、西進は 14 時台から 16 時台にかけて急激に増加している。

・東進者（時間当たり 25 人）と西進者（同 31 人）では、西進者の方が多い。



・「20歳以下」は 16 時台の 30 人をピークに夕方に急激に増加している。「60歳以下」もほぼ同じ動き。逆に、「60歳超」は 12 時台の 39 人をピークに午前中は多いが、午後は少ない。

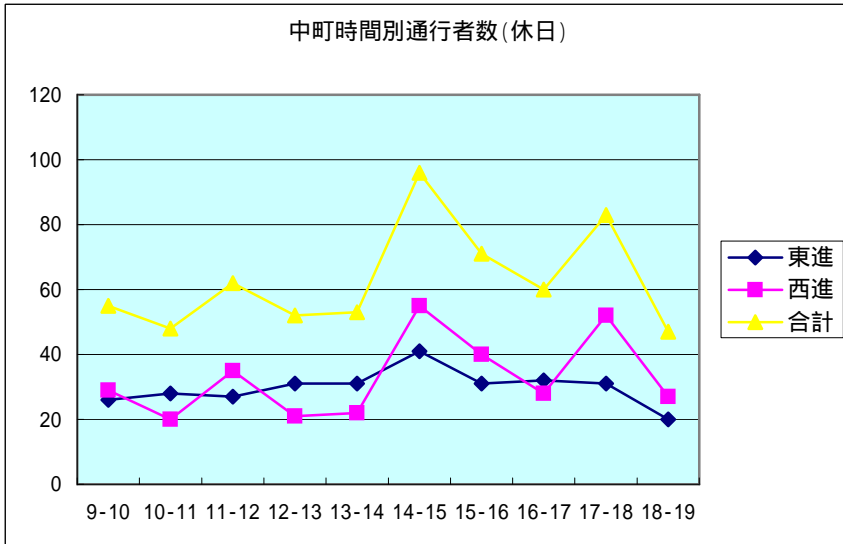
・「40歳以下」は全体的に通行量は低かった。



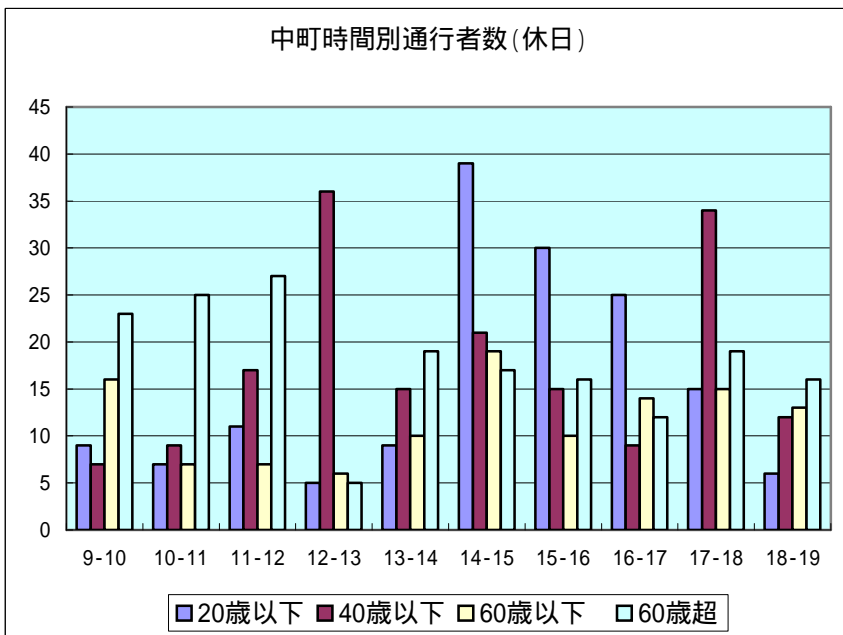
・「60歳超」の女性が 21% と最も多い。男性を含めると 39%、「60歳以下」は 35%、となり、高齢者の通行量が多いことがわかる。

・休日は若者が多く、平日は高齢者が多いという特異な傾向が見られる。

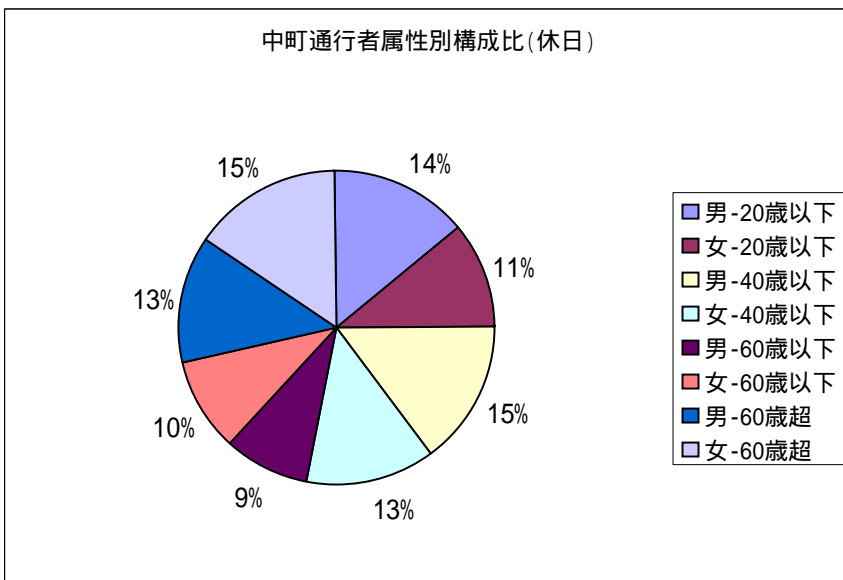
中町
休日



・最も多い時間帯は 14 時台で 96 人。東進、西進ともに 14 時台が最も多く 41 人と 55 人。
 ・東進者（時間当たり 29 人）が西進者（同 32 人）では、大きな差は見られない。

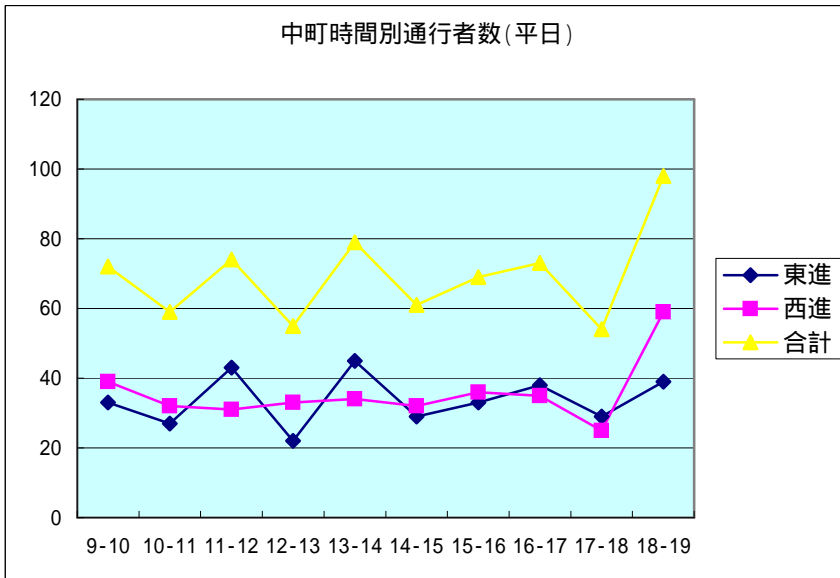


・「20歳以下」の通行量が 14 時台に 39 人と一気に増えている。
 ・「40歳以下」は 12 時台の 36 人、17 時台の 34 人が突出している。
 ・「60歳超」は全体的に通行量が多いが、逆に「60歳以下」は少ないことがわかる。

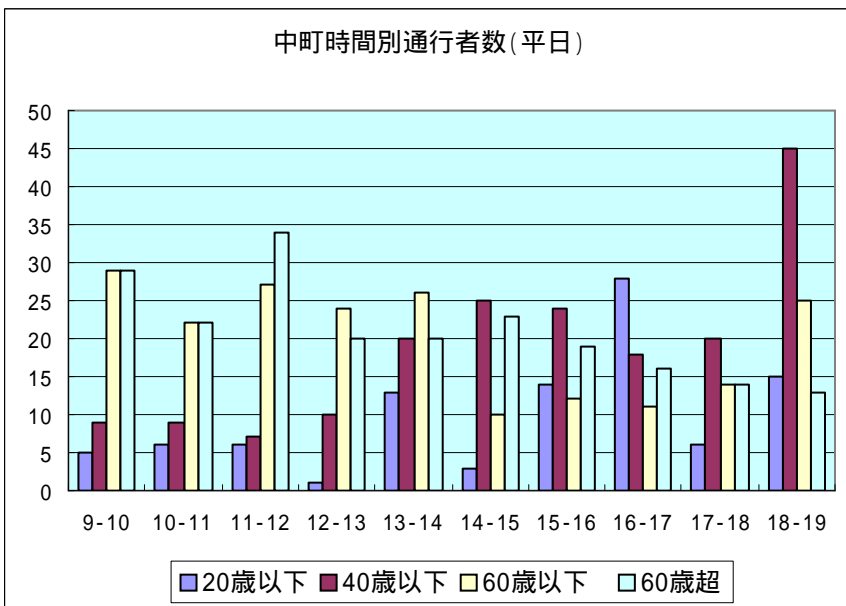


・「60歳以下」の男女が 19% と若干通行量が少ないが、全体として大きな差は見られない。

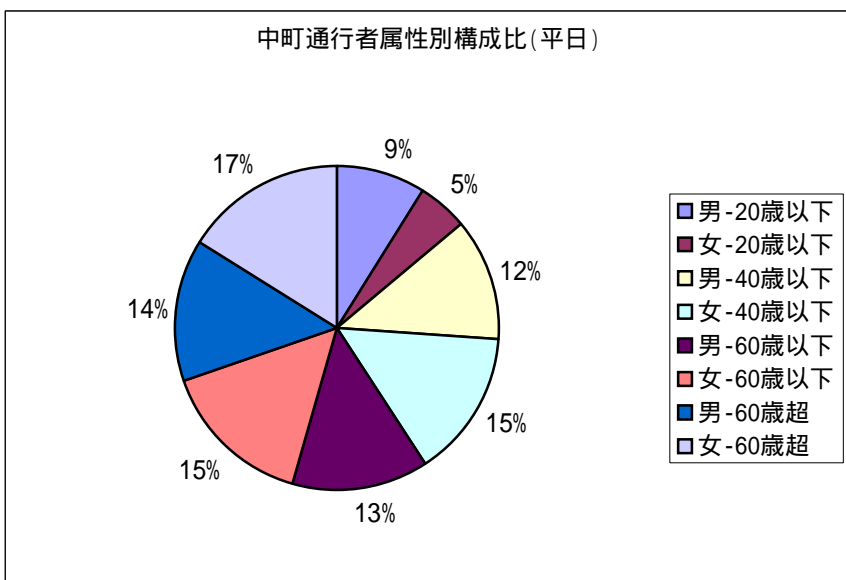
中町
平日



・18 時台が最も多いが、1 日を通じて比較的一定の通行量である。
 ・時間あたりの東進者は 33 人、西進者は 35 人となっている。

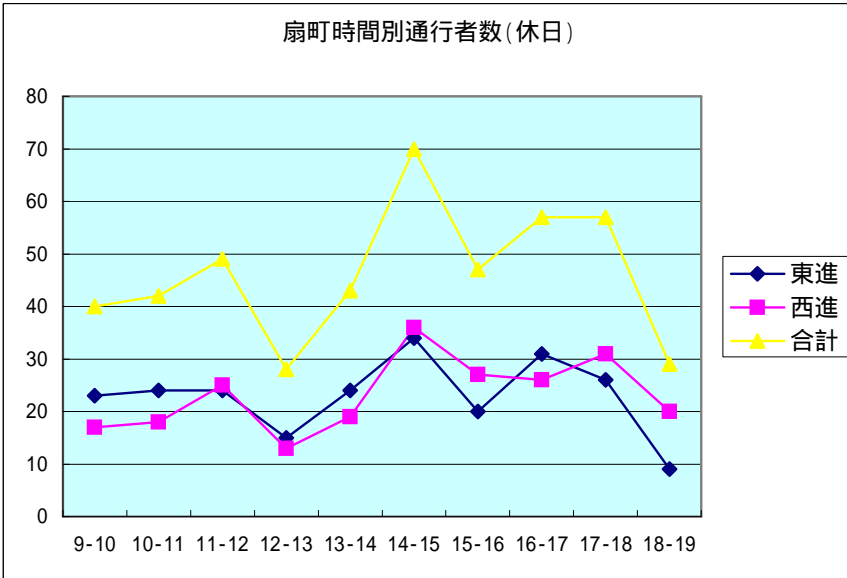


・「20 歳以下」は 15 時台から夕方にかけて増加している。
 ・「40 歳以下」は午後から増え始め、18 時台で 45 人のピークを迎える。
 ・「60 歳以下」および「60 歳超」は大方の時間帯である程度の通行がある。

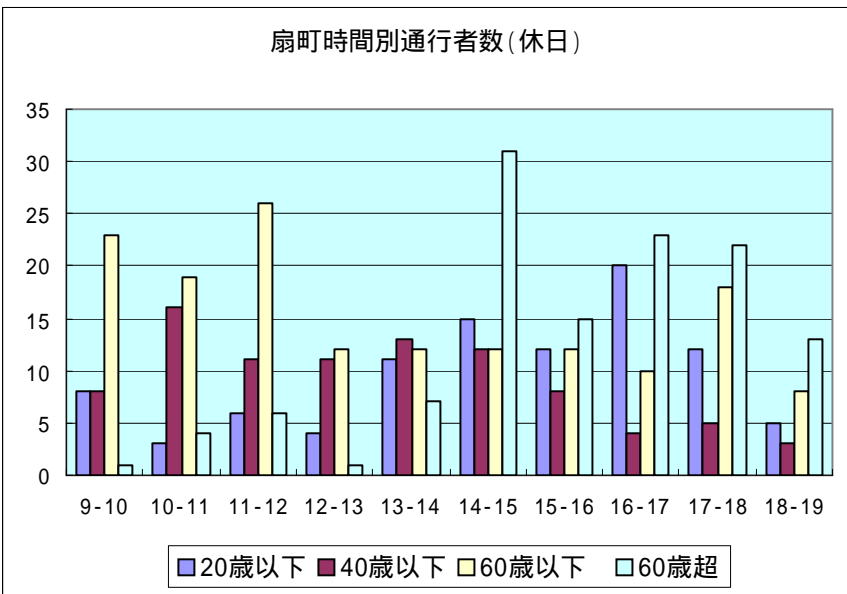


・「20 歳以下」は 13%と最も通行量が少なかった。
 ・「60 歳超」が 31%と多かったが、「40 歳以下」が 27%、「60 歳以下」が 28%と大差はなかった。

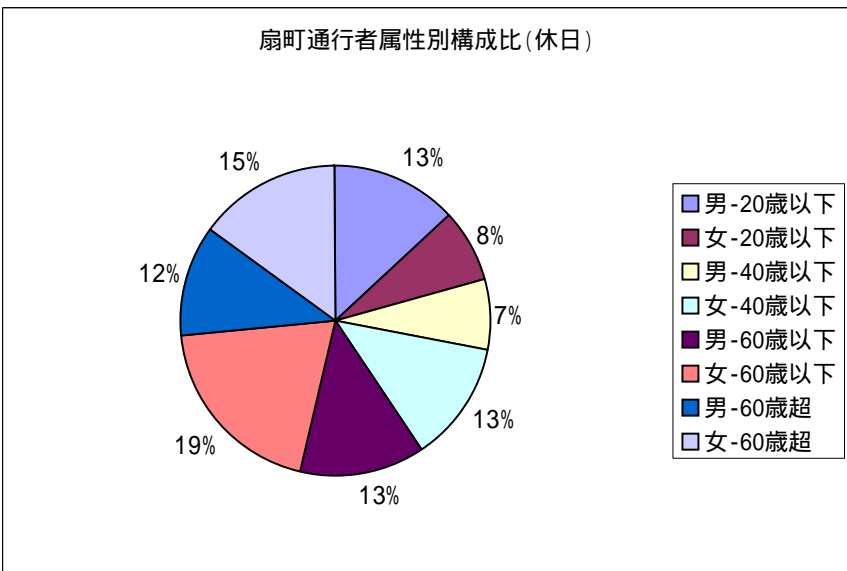
扇町
休日



・最も多い時間帯は14時台の70人で、東進、西進ともに14時台が最も多く34人と36人であった。
 ・東進者数(時間当たり23人)と西進者数(同23人)はほぼ均衡している。

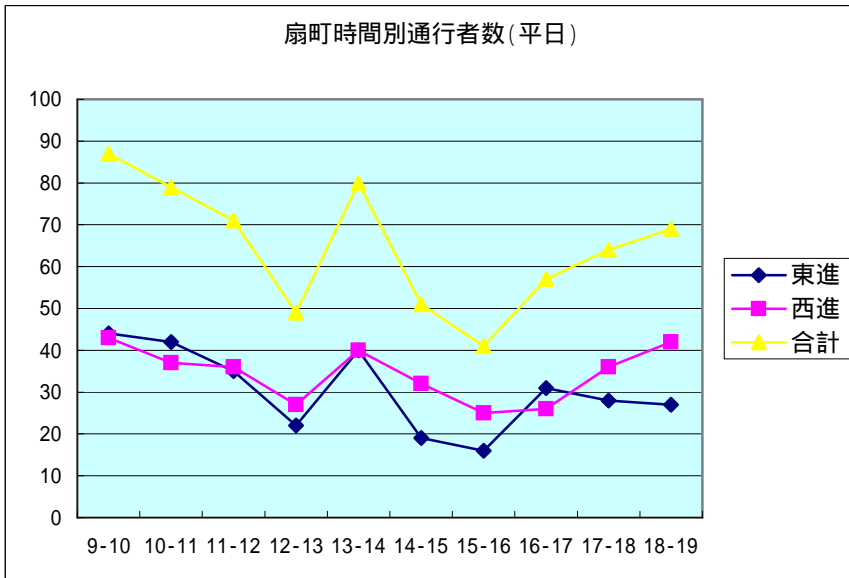


・「60歳以下」が大方の時間帯で通行量が多い。
 ・「60歳超」は14時台の31人をピークにそれ以降の通行量が多くなっている。

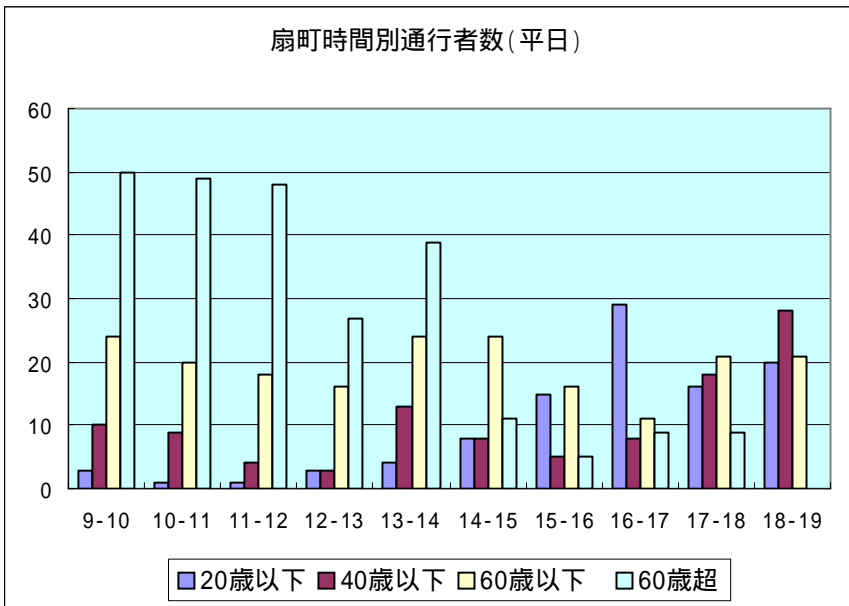


・年齢別では「60歳以下」の女性の割合が最も高く19%。逆に、「40歳以下」の男性は7%、「20歳以下」の女性は8%と通行量が少ない。
 ・比較的高齢者の通行量が多い傾向にある。

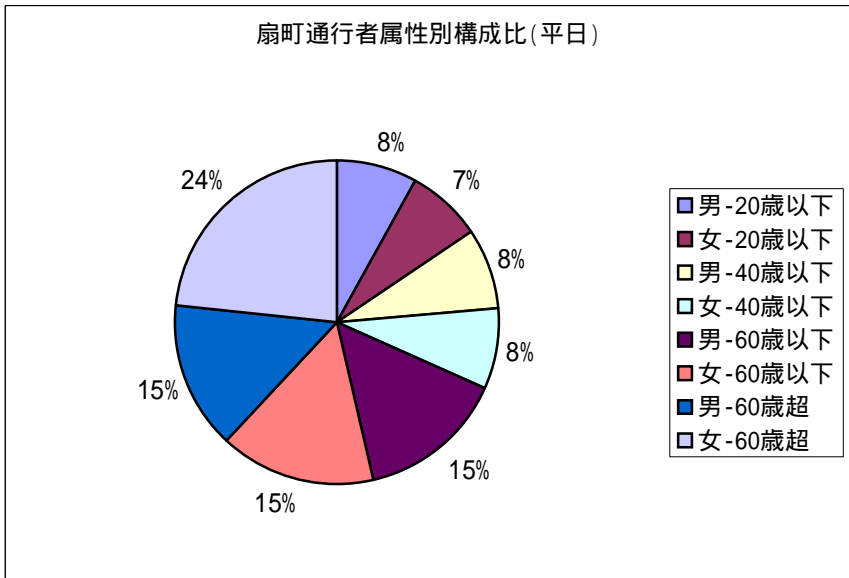
扇町
平日



・最も多い時間帯は9時台と特異な傾向が見られる。
 ・東進者(時間当たり30人)と西進者(同34人)では、西進者の方がわずかに多い。



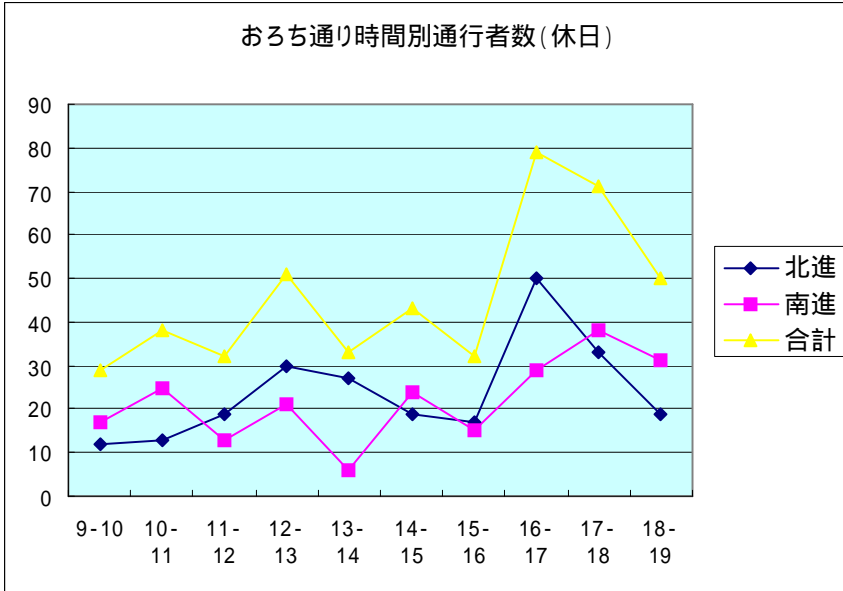
・「20歳以下」は16時台をピークに夕方にかけて多い。
 ・時間帯を通して「60歳超」が多く、特に午前中から13時台までが圧倒的に多い。



・「60歳超」の女性が24%で最も多く、男女合わせて39%を占める。
 ・「20歳以下」および「40歳以下」は7~8%であるのに対し、「60歳以下」および「60歳超」で79%と大部分を占める。すなわち、高齢者の通行が圧倒的に多い傾向が見てとれる。

おろち通り

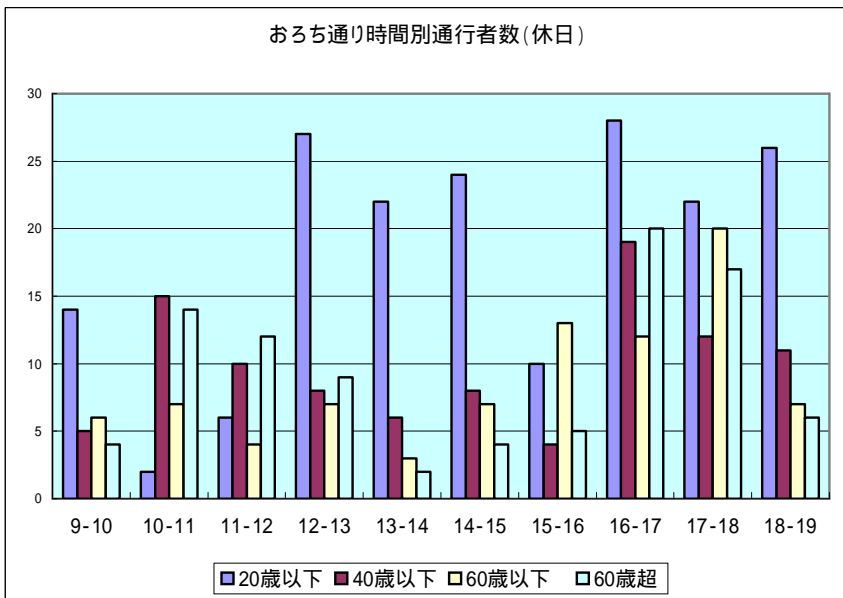
休日



・最も多い時間帯は 16 時台で 79 人。北進は 16 時台で 50 人、南進は 17 時台で 38 人が最も多い。

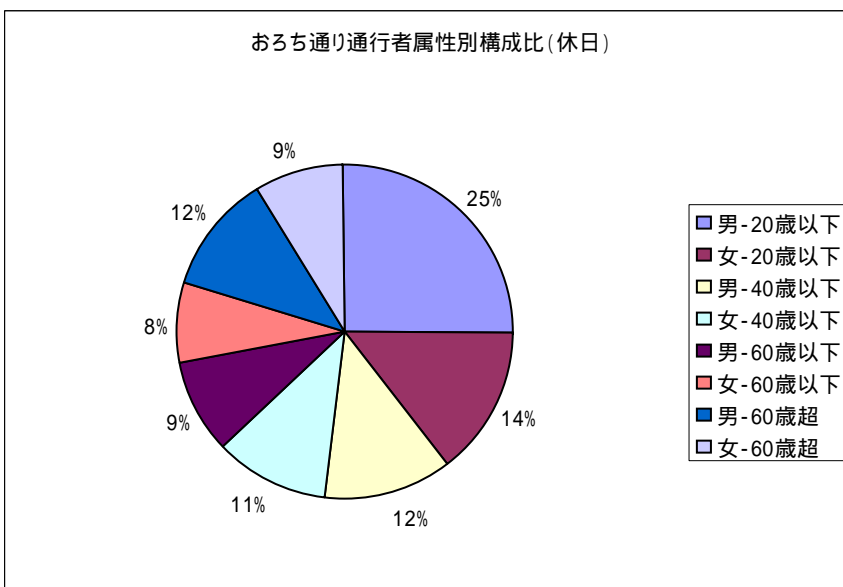
・南進は 13 時台に 6 人と極端に少ない時間帯があった。

・北進者（時間当たり 24 人）と南進者（同 22 人）では、大きな違いはない。



・「20 歳以下」の通行量が圧倒的に多い。10 時から 12 時までの時間帯を除くすべての時間帯で通行量が多かった。

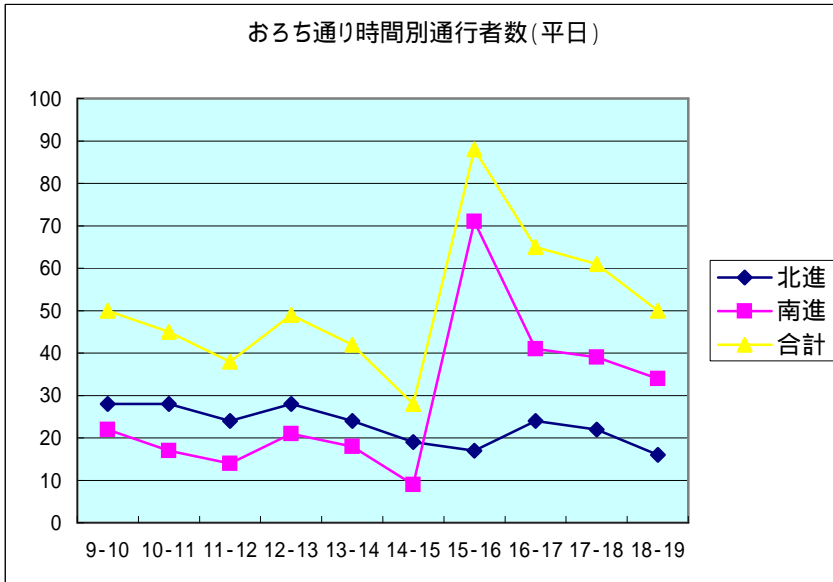
・夕方になるとその他の通行量も多くなっている。



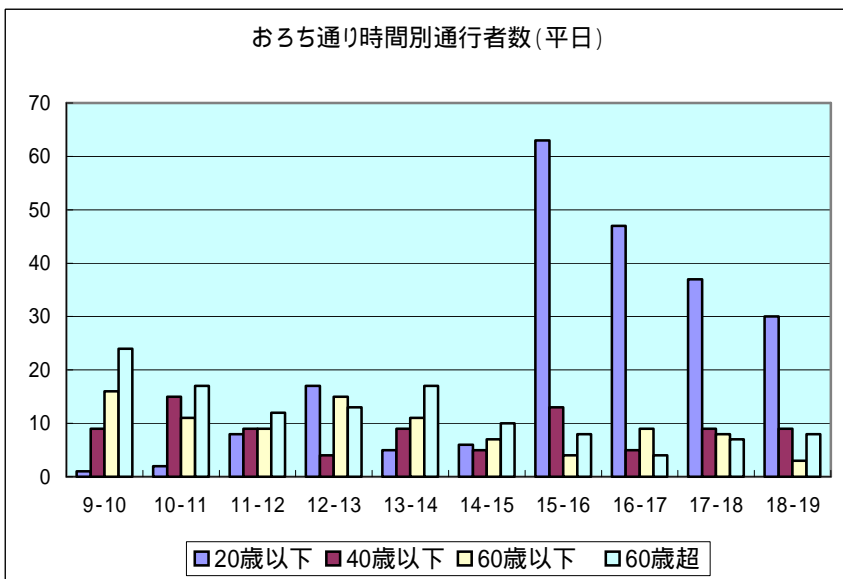
・「20 歳以下」の通行量が 39% と多数を占めている。

「20 歳以下」の男性だけに着目すれば、25% という圧倒的な通行量であった。

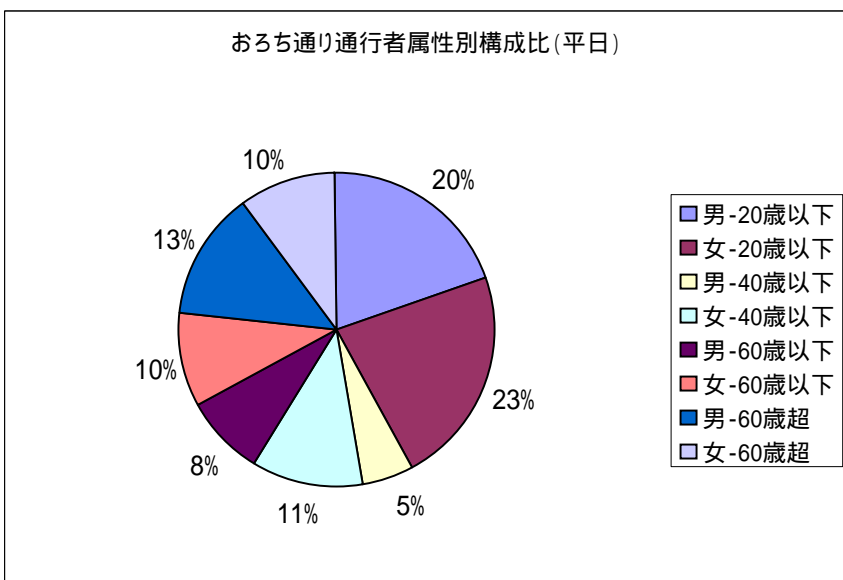
おろち通り
平日



・最も多い時間帯は 15 時台で 88 人。14 時台が 28 人と最も少なかっただけに変動の激しさがわかる。
 ・北進者（時間当たり 23 人）と南進者（同 28 人）では、平日とは逆に南進者の方が多い。

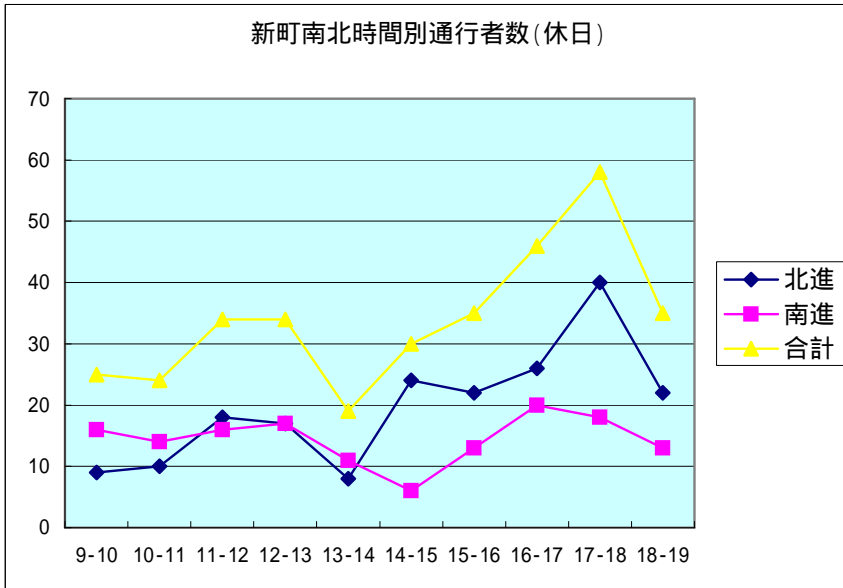


・「20歳以下」が15時台に急激に増加しており、それ以降も減少しつつも通行量の多さを示している。

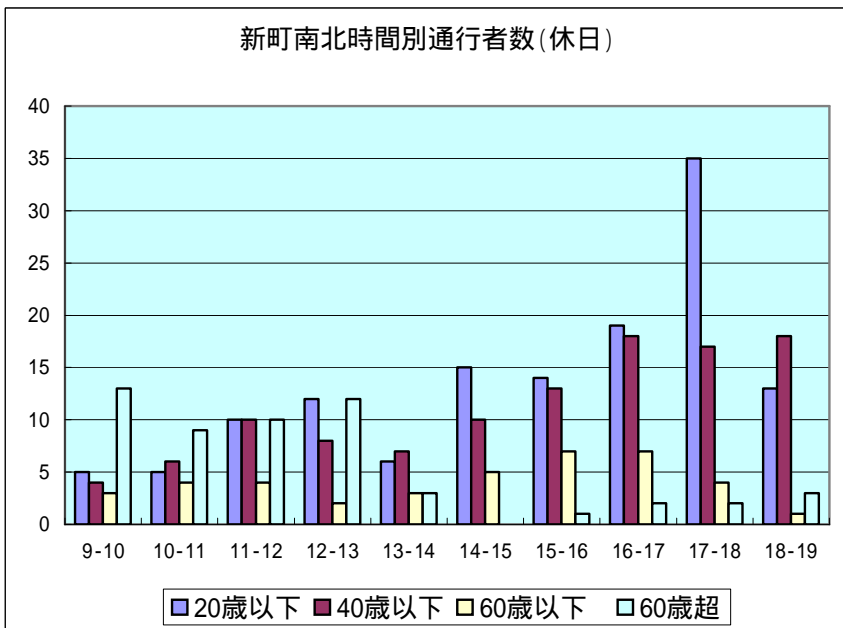


・「20歳以下」の男性が20%、女性が23%、合計で43%でほぼ半数に達している。
 ・休日に比べて、男性の通行量はほぼ変わらなかったが、女性の通行量が約45%も増加した。

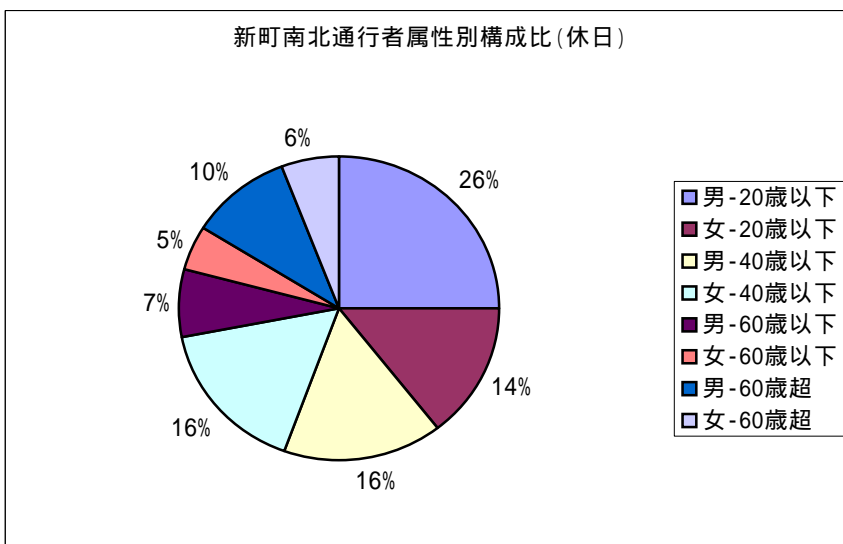
新町南北
休日



・最も多い時間帯は17時台の58人となっている。午前中の動きは少ない。
 ・北進者(時間当たり20人)と南進者(同14人)では、若干ではあるが北進者の方が多い。

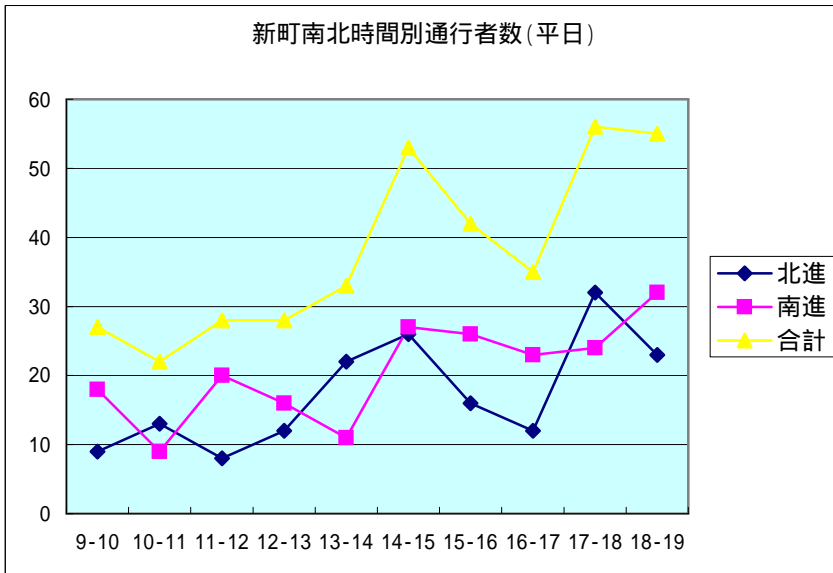


・「20歳以下」が14時台以降多くなっており、特に17時台の58人が目を引く。
 ・「40歳以下」は13時台から増加傾向にあり、16時台からは高い水準である。
 ・「60歳以下」および「60歳超」はほとんど動きはない。

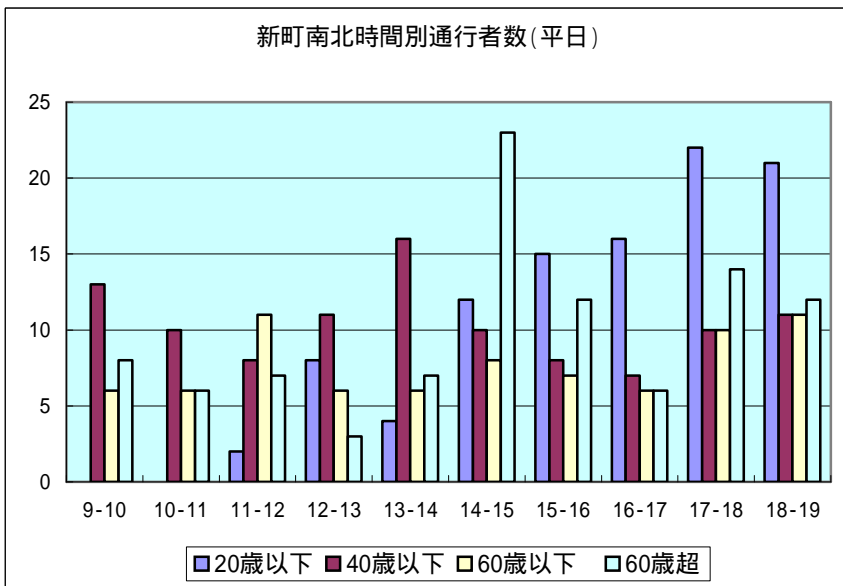


・「20歳以下」の男性の割合が26%と高い。女性も14%。
 ・「40歳以下」は男女とも16%を示しており、「20歳以下」を合計すると、72%を占めている。

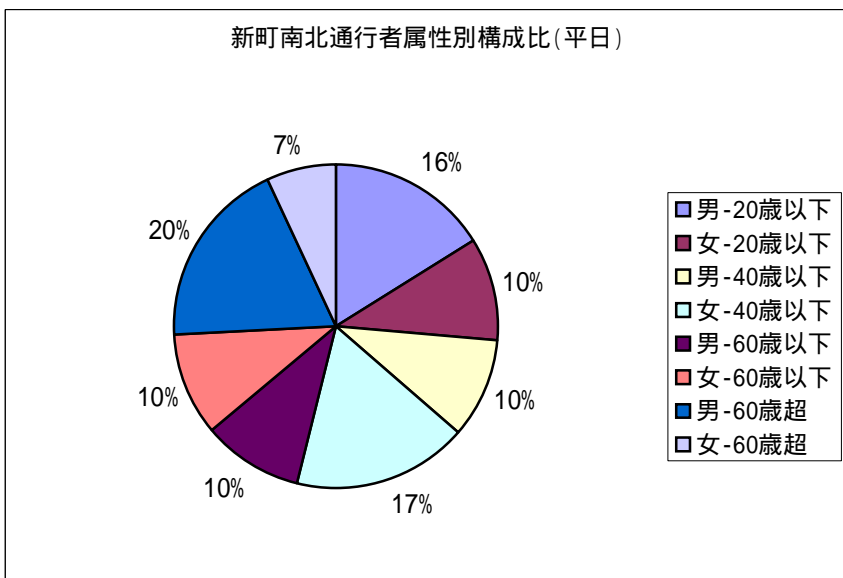
新町南北
平日



・ 通行量の多い時間帯は14時台(53人)、17時台(56人)、18時台(55人)である。
 ・ 北進者(時間当たり17人)と南進者(同20人)では、休日とは逆に南進者の方が多い。



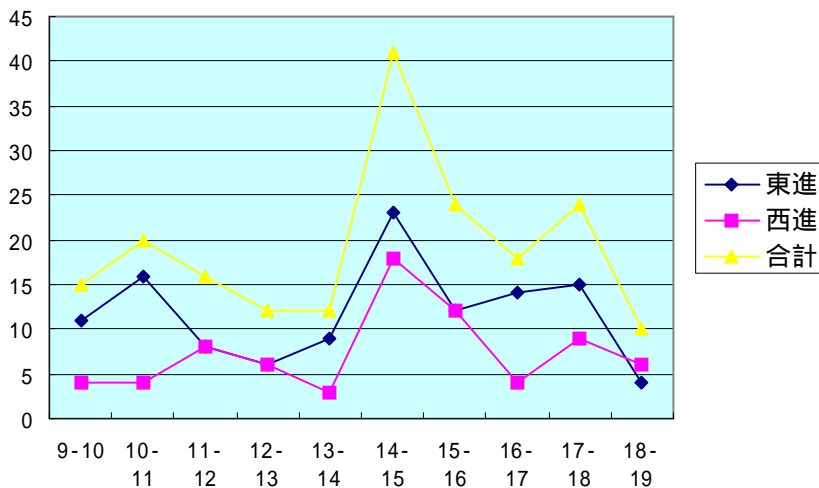
・ 「40歳以下」およびは1日を通して高い水準。
 ・ 「60歳超」は14時台に23人でピーク。
 ・ 「20歳以下」は午前中はほとんど動きはなかったが、14時以降通行量が多くなっている。



・ 「60歳超」の男性が20%を占めているのに対し、女性は最も少ない7%と好対照の結果となった。

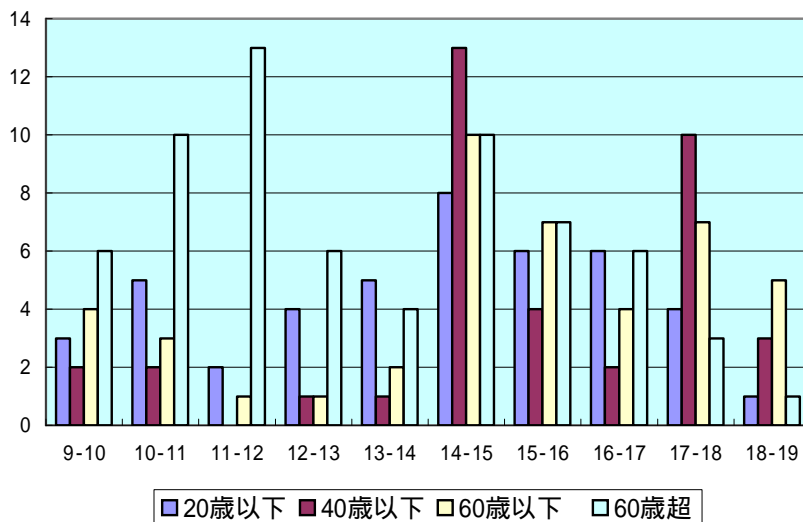
新町東西
休日

新町東西時間別通行者数(休日)



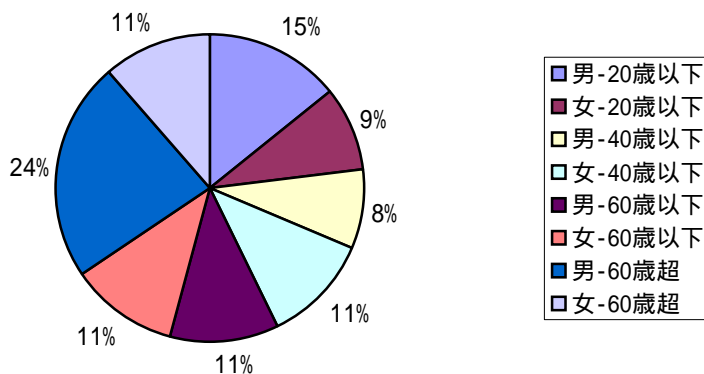
・最も多い時間帯は14時台で41人となっている。
西進者の午前中の動きは少ない。
・東進者(時間当たり12人)と西進者(同7人)では、若干ではあるが東進者の方が通行量が多い。

新町東西通行者属性別構成比(休日)



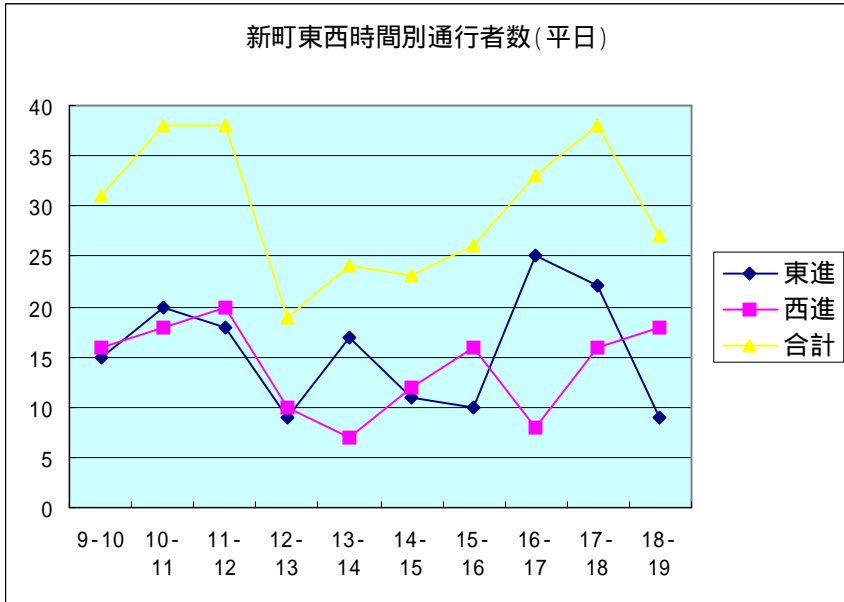
・「60歳超」は11時台の13人をピークに、ほとんどの時間帯で高い水準を示している。
・「40歳以下」は午前中はほぼ動きはないが、14時台に13人と突然多くなっており、17時台も10人と多い。
・「20歳以下」および「60歳以下」はともに14時から18時にかけて通行量が多くなっている。

新町東西通行者属性構成比(休日)

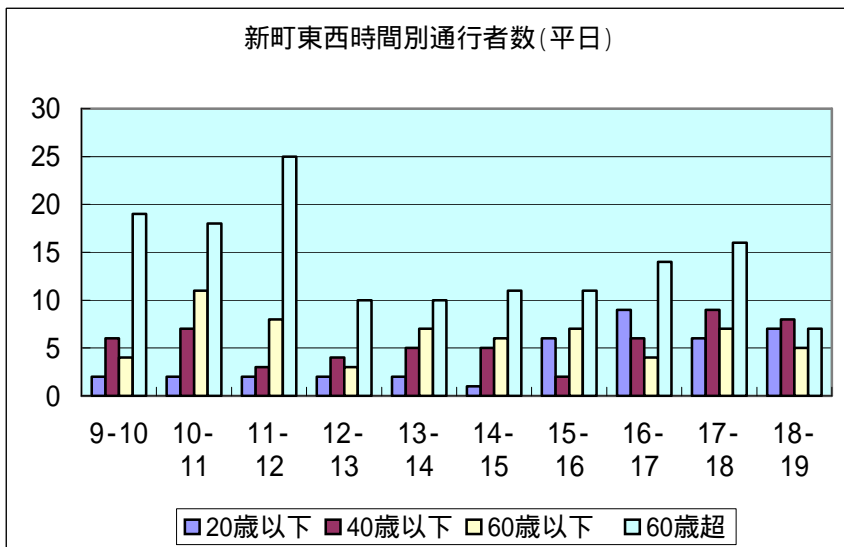


・「60歳超」の男性が24%と高い割合。次いで、「20歳以下」の男性が15%。
・「40歳以下」の男性が8%、「20歳以下」の女性が9%と低い割合であるが、その他についてはすべて11%となっている。

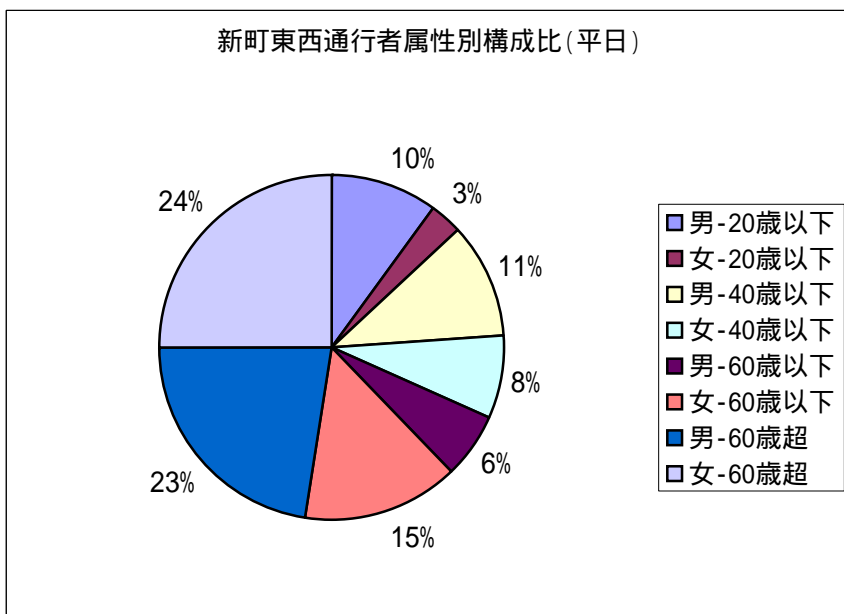
新町東西
平日



・通行量の多い時間帯は10時から12時と17時台の2つのピークがあり、38人。
 ・東進、西進とも午前中は同じ曲線であるが、12時を境にそれ以降はまったく逆の動きになっている。
 ・東進者(時間当たり15人)と西進者(同14人)では、大きな違いはない。



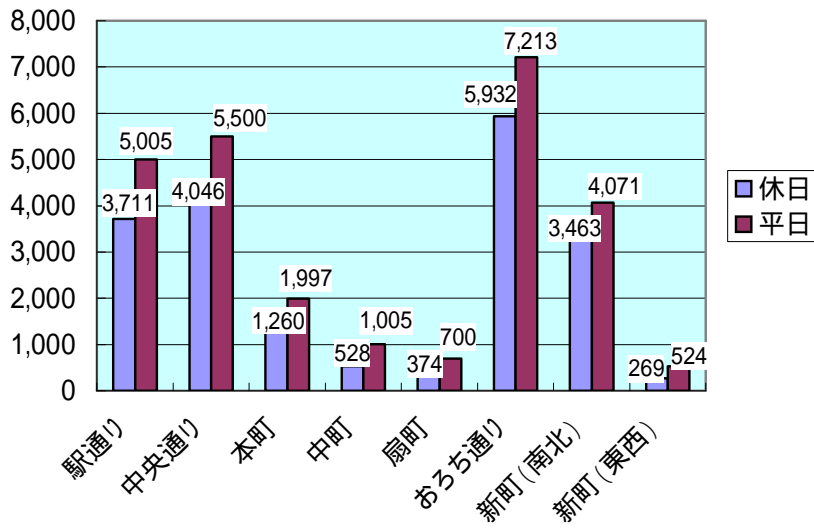
・休日と同様、「60歳超」がほぼすべての時間帯で高い水準を示しており、特に午前中における通行量の多さが目を引く。
 ・その他については通行量は少ない。



・「60歳超」の男性が23%、女性が24%で、合計47%と非常に高い割合を示している。また、「60歳以下」の女性も高く15%。この3区分で62%を占める。
 ・その一方で、「20歳以下」の女性はわずか3%にとどまっている。

・ 車両通行

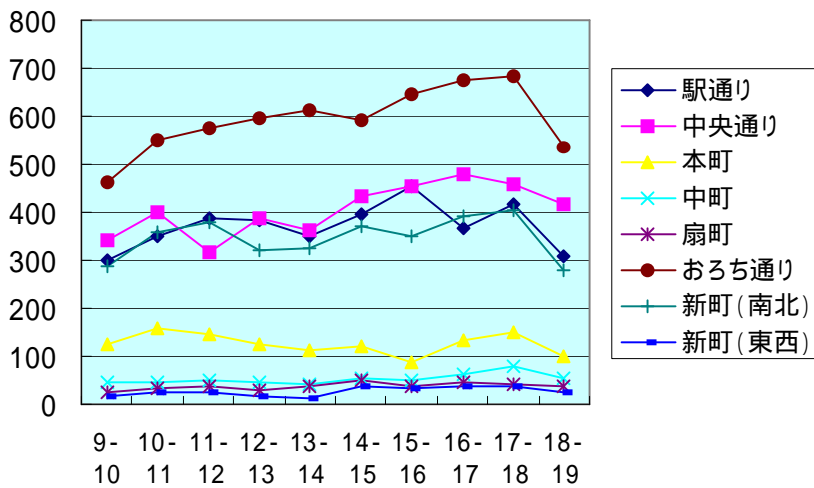
車両通行量 休日と平日の比較



・ 全ての調査地点において休日より平日の方が通行量が多い。

・ おろち通りが最も通行量が多く、中央通り、駅通り、新町(南北)など、東西方向に比べて南北方向の交通量が圧倒的に多いことが分かる。

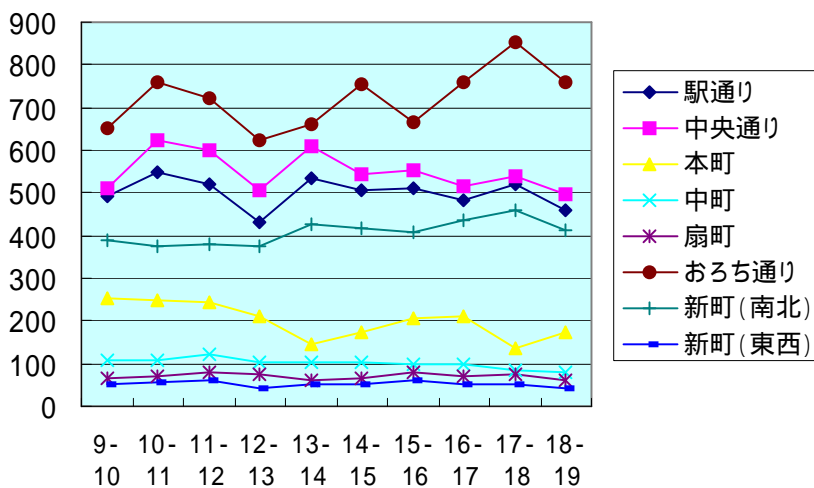
車両時間別通行量(休日)



・ おろち通り、中央通り、駅通り、新町(南北)、本町、中町、扇町、新町(東西)の4つのグループに区分できる。

・ 17時からはずべての地点で交通量が減少している。

車両時間別通行量(平日)



・ 休日に比べ、時間帯によって多少の変化が見受けられる。すなわち、お昼ごろに一度交通量が減少している。また、全体的に夜にかけて交通量は徐々に減っているが、おろち通りは15時から18時まで増加を示している。