

令和3年度

中心商店街通行量調査事業

調査報告書

出雲商工会議所

目 次

調査概要	2
総括的データ分析	3～5
Ⅰ. 曜日別の動向	6～7
Ⅱ. 平日と休日の比較	8
Ⅲ. 前回調査との比較	9
Ⅳ. 調査地点ごとの動向	
駅通り	10～11
中央通	12～13
本町	14～15
中町	16～17
扇町	18～19
新町南北	20～21
新町東西	22～23
おろち通り	24～25
高瀬川	26～27
Ⅴ. 車両通行	28
Ⅵ. 通行量の推移	29～30

令和3年度 中心商店街通行量調査結果

出雲商工会議所

目的

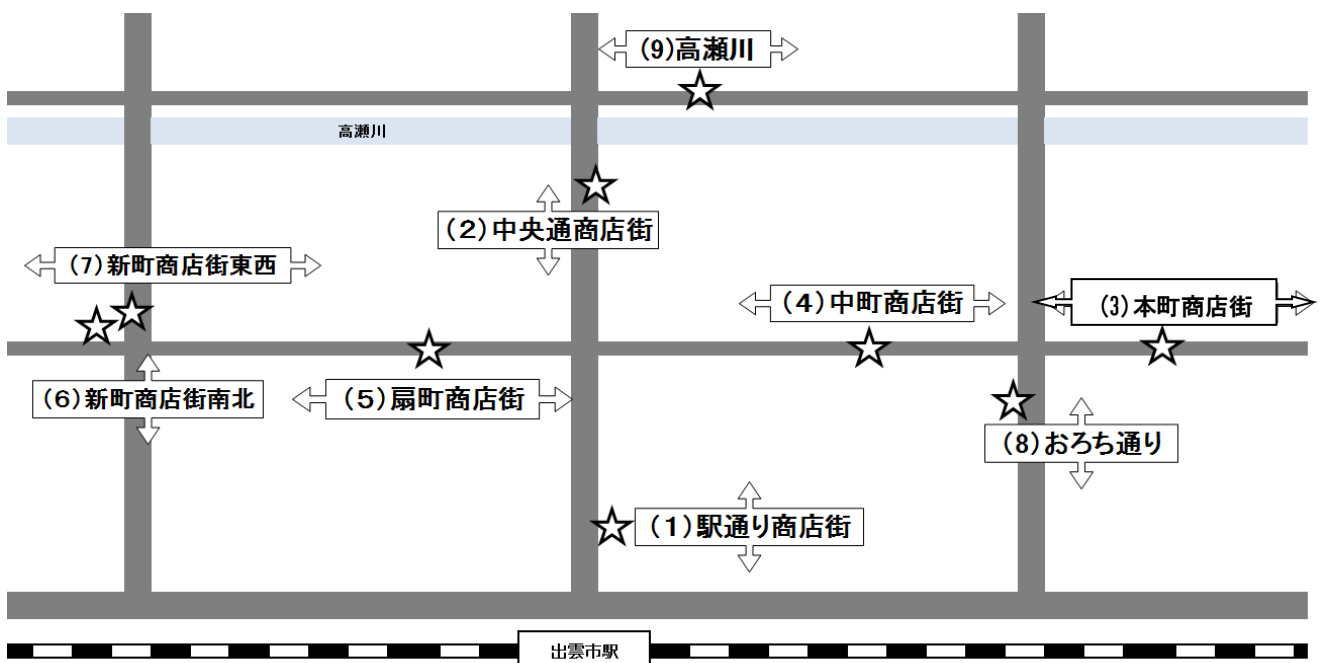
商店街の盛衰を計る一つのバロメーターとも言える歩行量を定期的に調査することにより、当該時点での商店街の活力を測定するとともに、商店街活性化への取組みの効果測定、また大型店の進出や個店及び近隣施設の興廃等様々な要因が歩行量にどのような影響を与えたかを考える基礎資料とするために実施する。

日時

平日：令和3年10月13日（水） 天候：雨時々曇り
休日：令和3年10月24日（日） 天候：晴れ
午前9時～午後7時（10時間）

調査地点

- (1) 駅通り商店街 旧鳥取銀行出雲駅前支店前【南北方向】
- (2) 中央通商店街 中央通商店街事務所前【南北方向】
- (3) 本町商店街 ヒロハラ無線前【東西方向】
- (4) 中町商店街 旧オープンスペース ichi 付近【東西方向】
- (5) 扇町商店街 であいの広場【東西方向】
- (6) 新町商店街 新有楽線交差点北西角【南北方向】
- (7) 新町商店街 新有楽線交差点北西角【東西方向】
- (8) おろち通り 横町ロータリー交差点南西角【南北方向】
- (9) 高瀬川 八雲公園前付近【東西方向】



調査方法

各地点1名（新町については東西方向と南北方向で2名）の調査員を配し、時間ごとに歩行者数（自転車含む）を方向別、男女別、年齢別（年齢は調査員の主観による判断。区分は「20歳以下」、「40歳以下」、「60歳以下」、「60歳超」、「不明」）にカウントした。また車両（自動車・バイク）は両方向を併せて計測した。

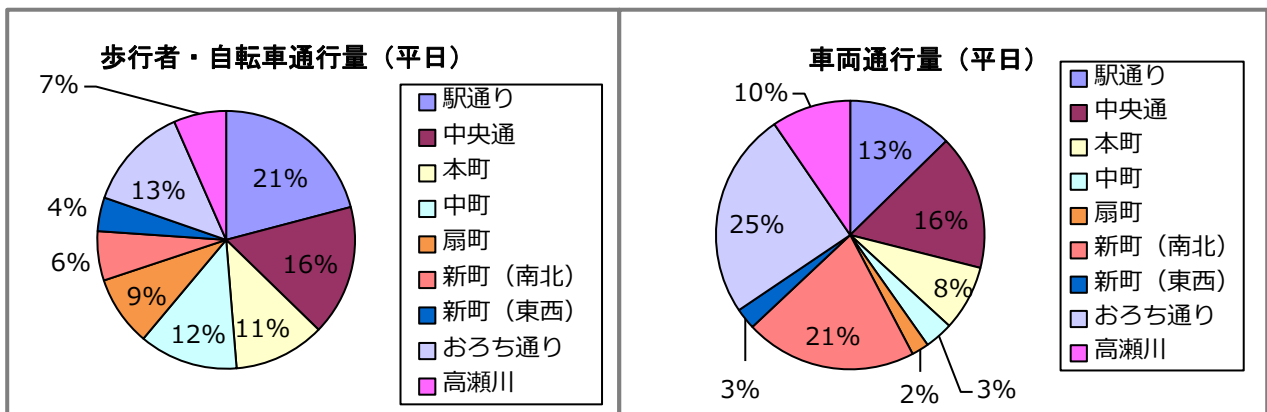
データ分析

- ・全体の通行量を見てみると、歩行者については平日が3,445人、休日が4,619人、車両については平日が24,278台、休日が20,410台となり、歩行者は休日の方が多く、車両は平日の方が多い。
- ・調査地点別に見てみると、歩行者については平日、休日ともに駅通りが最も多く、平日720人、休日1,051人。車両については平日、休日ともにおろち通りが最も多く、平日6,042台、休日5,261台となった。
- ・歩行者の年齢層に着目すると、平日において、本町・新町南北の2地点で「20歳以下」、駅通り・中央通・扇町・新町東西・おろち通りの5地点で「40歳以下」、中町・高瀬川の2地点で「60歳超」の通行量が最も多かった。全体では「20歳以下」が26%、「40歳以下」が34%、「60歳以下」が19%、「60歳超」が21%となった。
休日においては、中央通り・中町・新町南北の3地点で「20歳以下」、駅通り・新町東西・おろち通り・高瀬川の4地点で「40歳以下」、本町で「40歳以下、60歳以下」、扇町で「60歳超」の通行量が最も多かった。全体では「20歳以下」が27%、「40歳以下」が35%、「60歳以下」が19%、「60歳超」が18%となった。
昨年は平日・休日ともに、若い世代の年齢層の割合が高かったが、今年は「60歳超」の通行量が最も多い地点もあり、特に午前中や12～15時頃に高齢者の外出が増えたことがうかがえる。
- ・歩行者の性別に着目すると、平日において、本町は男性と女性の割合は変わらず、その他全ての地点で男性が多く、合計では男性57%、女性43%となった。
休日においては、全ての地点で男性が多く、新町南北では男性の割合が60%を超えている。合計では平日と同様に男性57%、女性43%となった。
平日、休日ともに男性の割合が高く、昨年と比較すると、僅かではあるが男性の割合が増加していた。
- ・歩行者について昨年の調査と比較すると、平日については扇町(4.5%)の1地点のみ増加し、その他8地点では減少した。これは、調査当日の悪天候が大きく影響していると考えられる。
休日については、本町(13.1%)、中町(12.3%)、扇町(4.8%)、新町南北(11.1%)、おろち通り(35.3%)、高瀬川(0.8%)の6地点で増加し、駅通り(▲18.0%)、中央通り(▲11.6%)、新町東西(▲2.6%)の3地点で減少した。休日は増加した地点が多くみられるのに対し、駅通りや中央通りなど例年通行量の多い地点は大きく減少しており、全体としては微減となっている。このことから、通行量が多い地点においては、昨年に引き続き、今年も少なからず新型コロナウイルスの影響を受けていることが考えられる。

[平日] 10月13日(水)

9:00~19:00

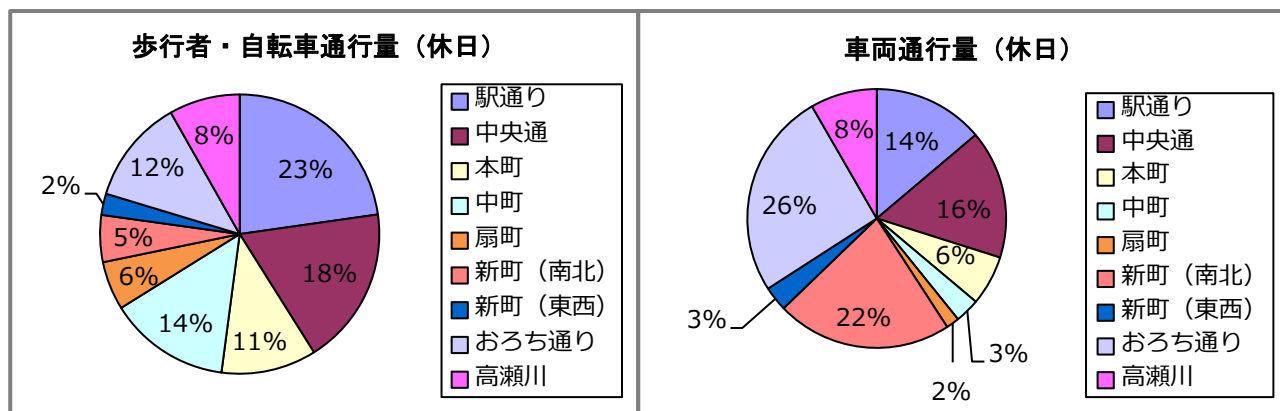
	合計 (人)	歩行者内訳 (人)		前回比 (車両)	多い 時間帯	多い年齢層 男女比
駅通り 南北	歩行者 720 (車両 3,076台)	北進 383 男 432	南進 337 女 288	▲34.7% (▲8.8%)	18:00~ 19:00	40歳以下 44% 男 60% 女 40%
中央通 南北	歩行者 564 (車両 3,950台)	北進 288 男 326	南進 276 女 238	▲7.8% (▲3.8%)	18:00~ 19:00	40歳以下 34% 男 58% 女 42%
本町 東西	歩行者 394 (車両 1,911台)	東進 189 男 198	西進 205 女 196	▲29.3% (▲0.7%)	17:00~ 18:00	20歳以下 28% 男 50% 女 50%
中町 東西	歩行者 427 (車両 830台)	東進 192 男 234	西進 235 女 193	▲18.4% (▲2.2%)	17:00~ 18:00	60歳超 31% 男 55% 女 45%
扇町 東西	歩行者 303 (車両 504台)	東進 161 男 179	西進 142 女 124	4.5% (4.1%)	17:00~ 18:00	40歳以下 38% 男 59% 女 41%
新町 南北	歩行者 213 (車両 5,025台)	北進 118 男 126	南進 95 女 87	▲12.0% (▲7.4%)	17:00~ 18:00	20歳以下 34% 男 59% 女 41%
新町 東西	歩行者 146 (車両 620台)	東進 79 男 87	西進 67 女 59	▲2.7% (▲25.1%)	16:00~ 17:00	40歳以下 34% 男 60% 女 40%
おろち通り 南北	歩行者 451 (車両 6,042台)	北進 241 男 252	南進 210 女 199	▲20.5% (▲1.1%)	17:00~ 18:00	40歳以下 42% 男 56% 女 44%
高瀬川 東西	歩行者 227 (車両 2,320台)	東進 100 男 130	西進 127 女 97	▲50.9% (5.9%)	17:00~ 18:00	60歳超 26% 男 57% 女 43%
合計	歩行者 3,445 (車両 24,278台)	男 1,964	女 1,481	▲23.5% (▲4.0%)	17:00~ 18:00	40歳以下 34% 男 57% 女 43%



〔休日〕 10月24日（日）

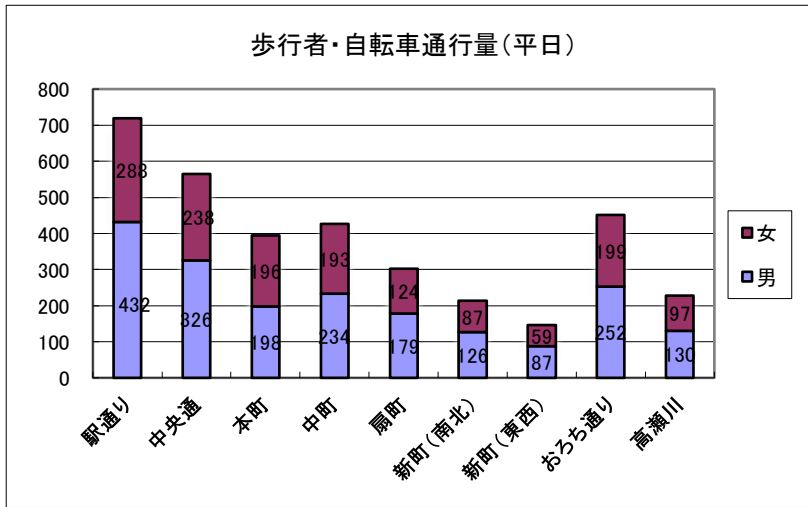
9：00～19：00

	合計 (人)	歩行者内訳 (人)	前回比 (車両)	多い 時間帯	多い年齢層 男女比
駅通り 南北	歩行者 1,051 (車両 2,824 台)	北進 562 南進 489 男 605 女 446	▲18.0% (0.0%)	17:00～ 18:00	40歳以下 40% 男 58% 女 42%
中央通 南北	歩行者 846 (車両 3,275 台)	北進 436 南進 410 男 462 女 384	▲11.6% (4.0%)	17:00～ 18:00	20歳以下 34% 男 55% 女 45%
本町 東西	歩行者 509 (車両 1,272 台)	東進 247 西進 262 男 260 女 249	13.1% (▲2.3%)	17:00～ 18:00	40歳以下、 60歳以下 30% 男 51% 女 49%
中町 東西	歩行者 649 (車両 629 台)	東進 308 西進 341 男 374 女 275	12.3% (4.1%)	17:00～ 18:00	20歳以下 28% 男 58% 女 42%
扇町 東西	歩行者 260 (車両 334 台)	東進 126 西進 134 男 151 女 109	4.8% (6.7%)	13:00～ 14:00	60歳超 35% 男 58% 女 42%
新町 南北	歩行者 251 (車両 4,482 台)	北進 138 南進 113 男 159 女 92	11.1% (14.5%)	16:00～ 17:00	20歳以下 43% 男 63% 女 37%
新町 東西	歩行者 114 (車両 631 台)	東進 57 西進 57 男 59 女 55	▲2.6% (20.4%)	10:00～ 11:00	40歳以下 35% 男 52% 女 48%
おろち通り 南北	歩行者 560 (車両 5,261 台)	北進 316 南進 244 男 332 女 228	35.3% (0.5%)	17:00～ 18:00	40歳以下 48% 男 59% 女 41%
高瀬川 東西	歩行者 379 (車両 1,702 台)	東進 178 西進 201 男 223 女 156	0.8% (9.0%)	16:00～ 17:00	40歳以下 36% 男 59% 女 41%
合計	歩行者 4,619 (車両 20,410 台)	男 2,625 女 1,994	▲0.6% (5.1%)	17:00～ 18:00	40歳以下 35% 男 57% 女 43%

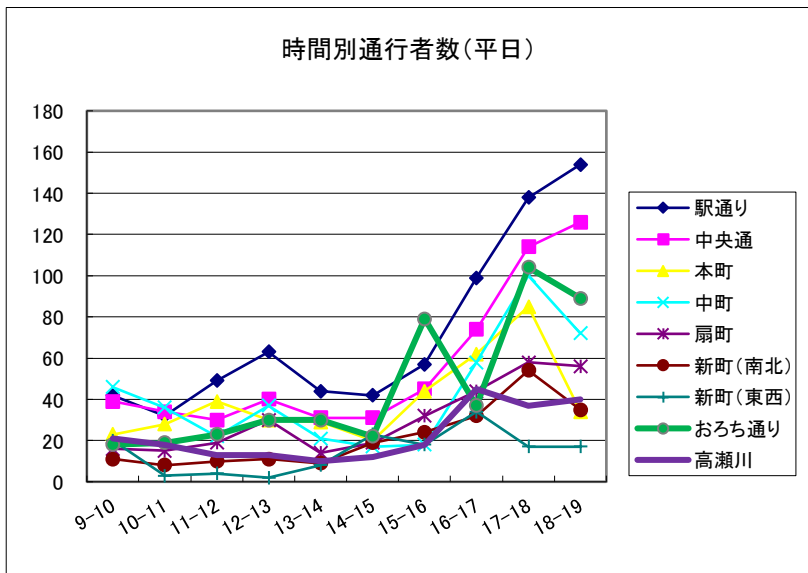


I. 曜日別の動向

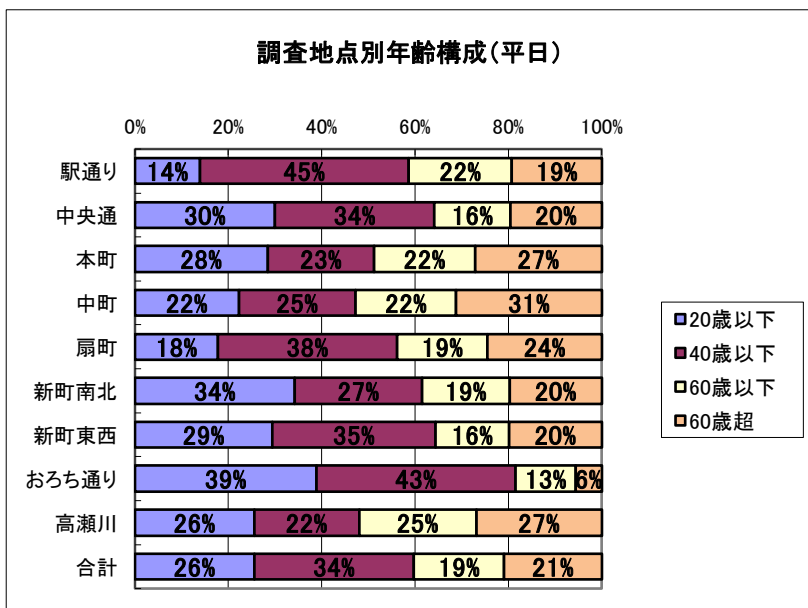
①平日の動向（合計、時間別、年齢別）



- ・ 駅通り(720人)が最も通行量が多く、次いで中央通(564人)と続いており、出雲市駅前周辺の人通りが多くなっている。
- ・ 男女比で見ると、駅通りと新町東西は男性60%、女性40%となっており、9地点の中で特に男性の割合が高い。

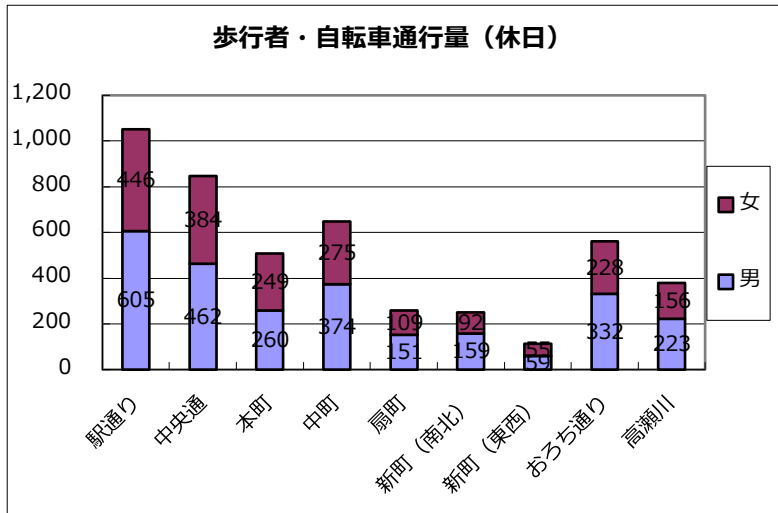


- ・ 通行量がピークの時間帯は、新町東西・高瀬川が16時台、本町・中町・扇町・新町南北・おろち通りが17時台、駅通り・中央通が18時台となった。
- ・ 全ての地点で通勤・通学の帰宅時間帯である16時~19時にピークを迎えている。

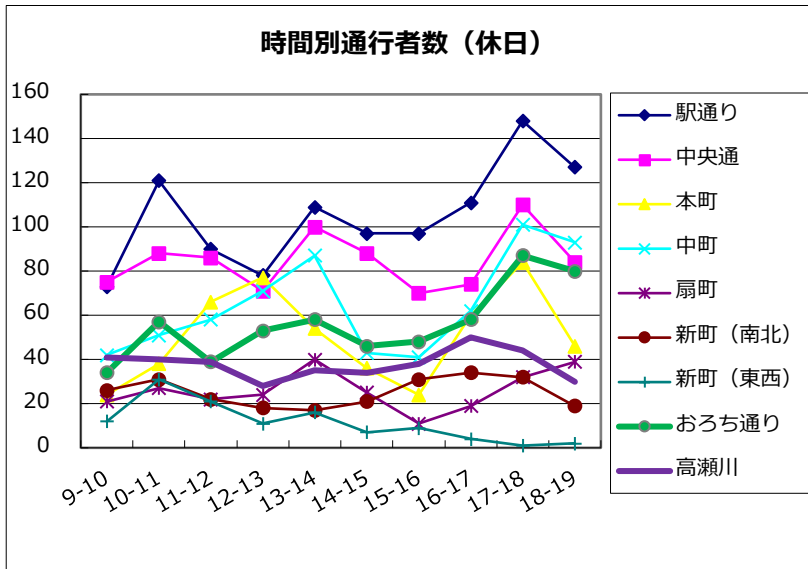


- ・ 「20歳以下」の割合が最も高い地点は本町・新町南北、「40歳以下」は駅通り・中央通・扇町・新町東西・おろち通り、「60歳超」は中町・高瀬川となった。
- ・ 全体では「40歳以下」の割合が最も高く、34%となった。
- ・ 「20歳以下」・「40歳以下」の割合は60%となり、全体の6割を占めている。

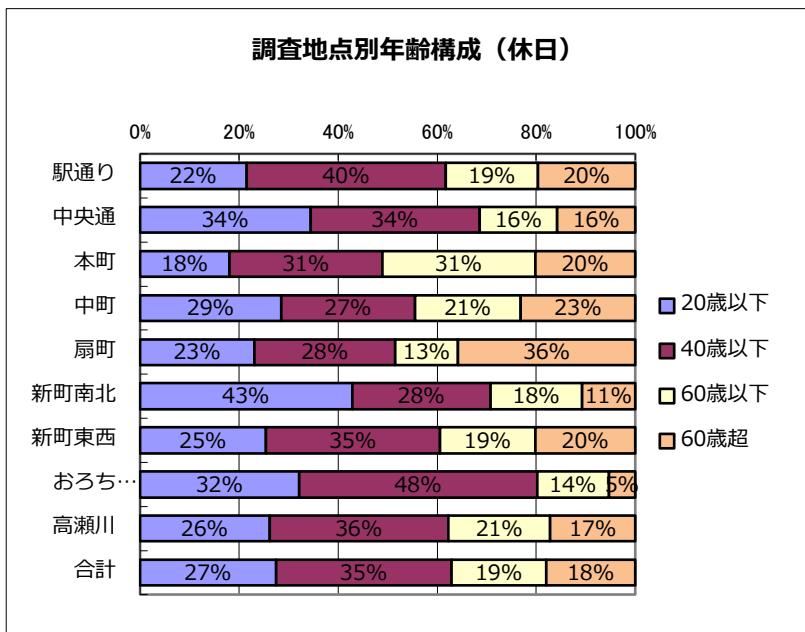
②休日の動向（合計、時間別、年齢別）



- ・平日と同じく、駅通り(1,051人)が最も多く、次に中央通(846人)となっている。
- ・中町とおろち通りの通行量を比較すると、平日はおろち通りのほうが多いが、休日は中町のほうが多い。
- ・全体では、男性57%、女性43%となった。

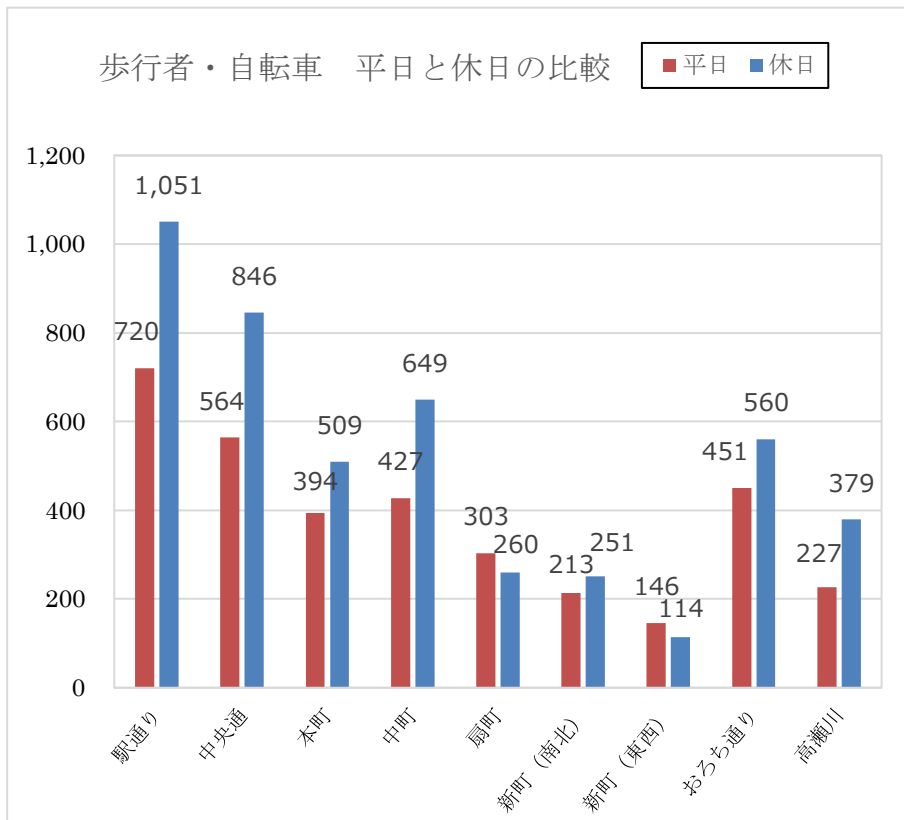


- ・通行量のピークの時間帯は新町東西で10時台、扇町で13時台、新町南北・高瀬川で16時台、駅通り・中央通・本町・中町・おろち通りで17時台となった。
- ・昨年は駅通り・中央通など午前中にピークがくる地点が多かったが、コロナが昨年より落ち着いたこともあり、今年は夕方～夜にピークがくる地点がほとんどであった。

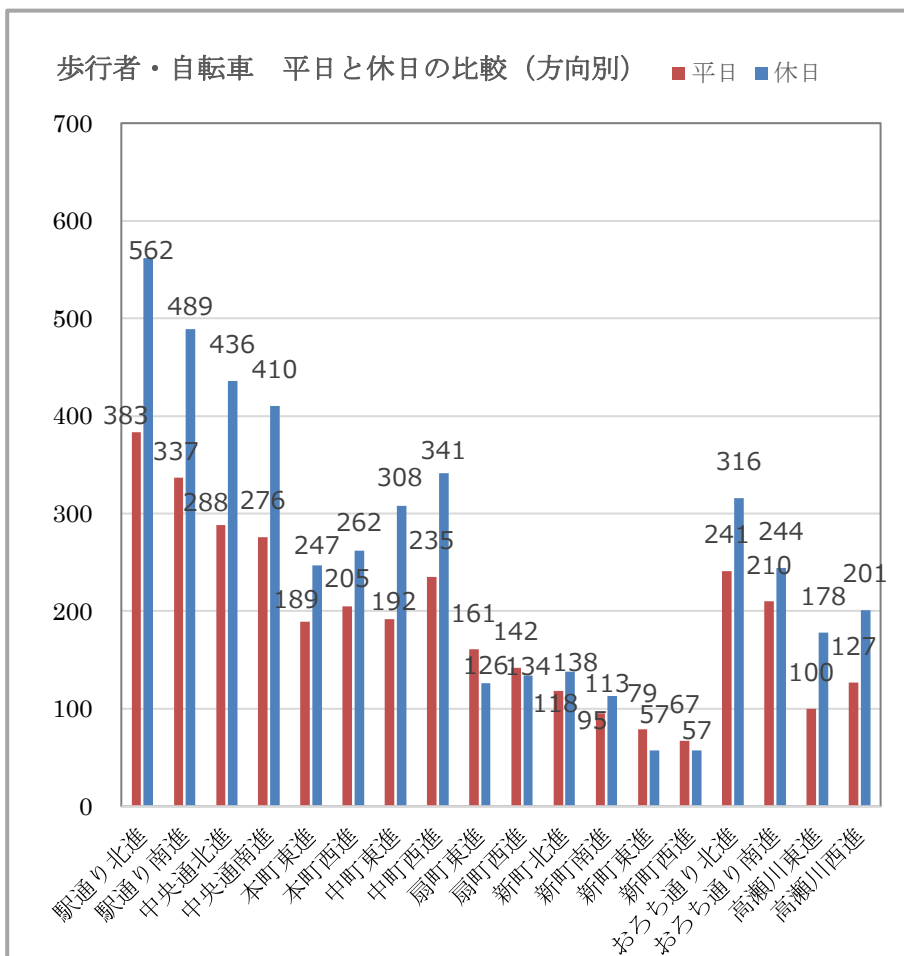


- ・「20歳以下」の割合が最も高い地点は新町南北、「40歳以下」はおろち通り、「60歳以下」は本町、「60歳超」は扇町となった。
- ・昨年より「60歳以下」、「60歳超」の割合が増えている地点が多くみられた。

II. 平日と休日の比較



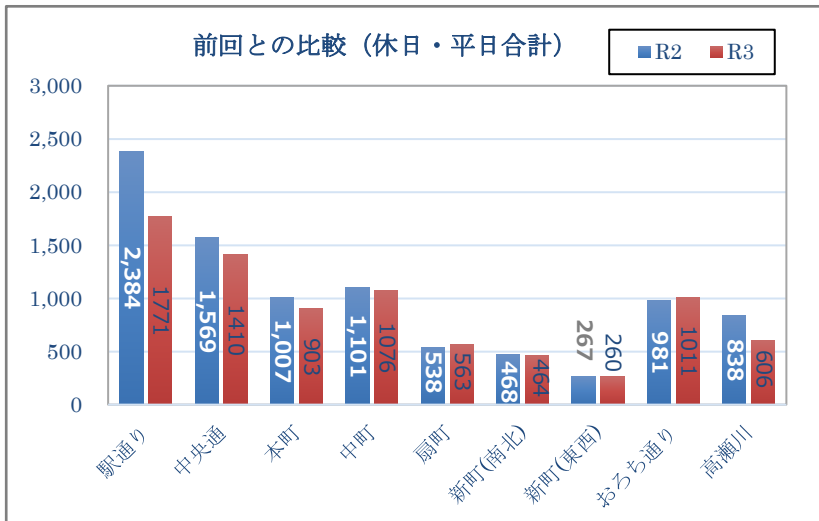
- 扇町・新町東西では平日が上回り、他の地点では休日が上回っている。
- 歩行者の合計は平日が3,445人、休日4,619人となり、休日の方が多結果となった。平日の人出が昨年と比較して1,000人以上減少しているのは当日の悪天候が大きく影響していると考えられる。



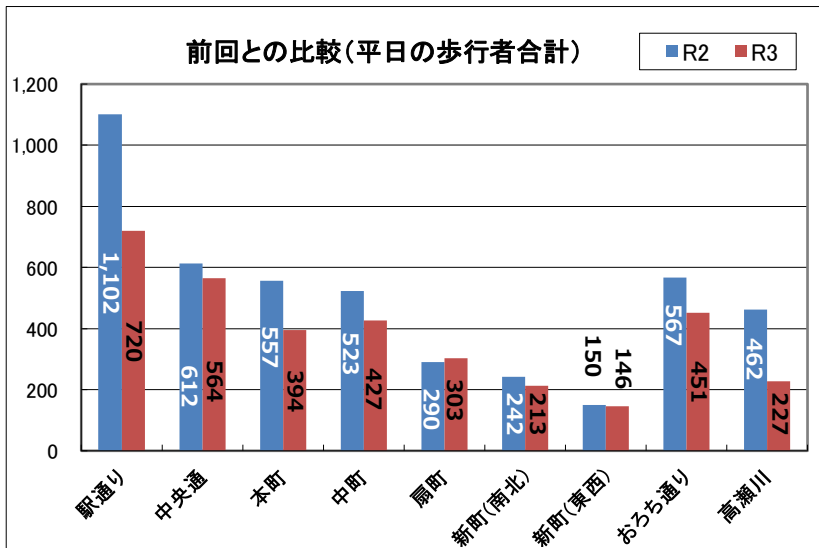
- 休日の駅通り北進が最も通行量が多く562人となった。
- 平日の方が多い地点は扇町・新町東西となり、他の地点では休日が多い結果となった。

Ⅲ. 前回調査との比較

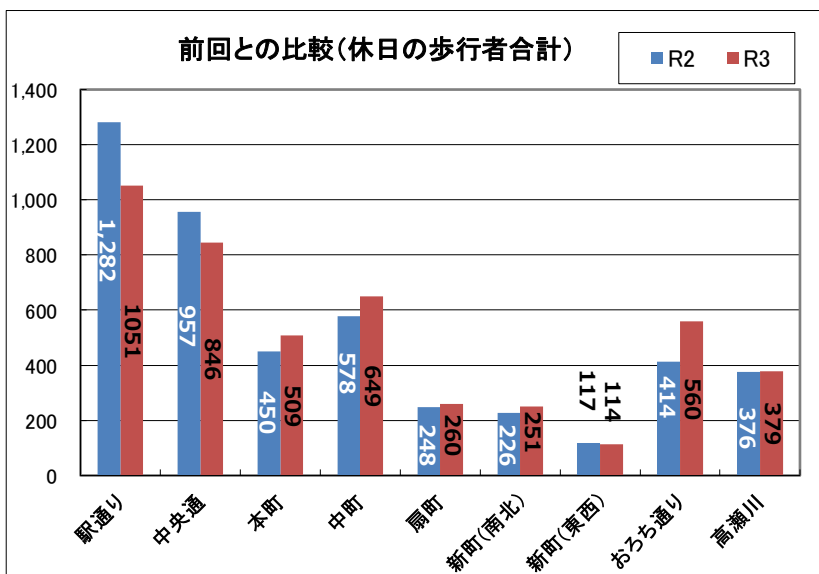
前回(令和2年10月14日(水)、10月18日(日))の調査における平日、休日、両日の合計の3つの項目で比較する。



- ・休日と平日の合計について、扇町・おろち通り以外の地点で減少している。特に、駅通りと高瀬川はそれぞれ▲25.7%、▲27.7%と大きく減少し、全体では▲11.9%減少した。
- ・駅通り・中央通は平日・休日ともに大きく減少がみられた。



- ・平日の合計について、扇町は増加しており、その他の8地点では減少している。特に、駅通りは▲34.7%、本町は▲29.3%、おろち通りは▲20.5%、高瀬川は▲50.9%と大きく減少した。

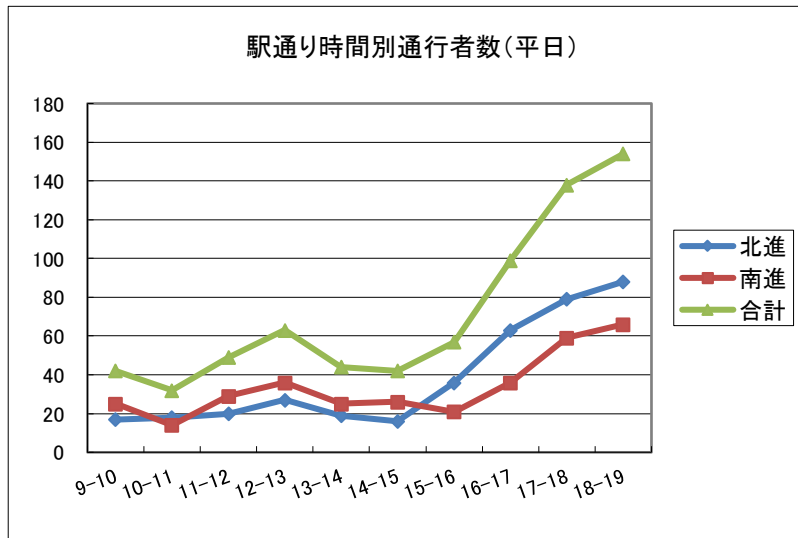


- ・休日の合計について、駅通り・中央通・新町東西の3地点で減少し、その他の6地点では増加した。特におろち通りは35.3%と大きな増加がみられた。
- ・休日は増加した地点が多いが、通行量が多い駅通り・中央通の減少率がそれぞれ▲18.0%、▲11.6%と大きいため、全体では▲0.6%の減少となった。

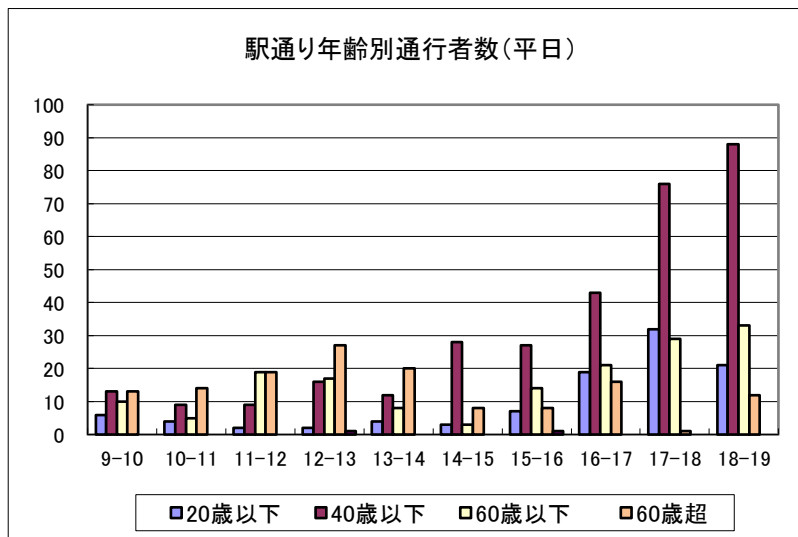
IV. 調査地点ごとの動向

① 駅通り

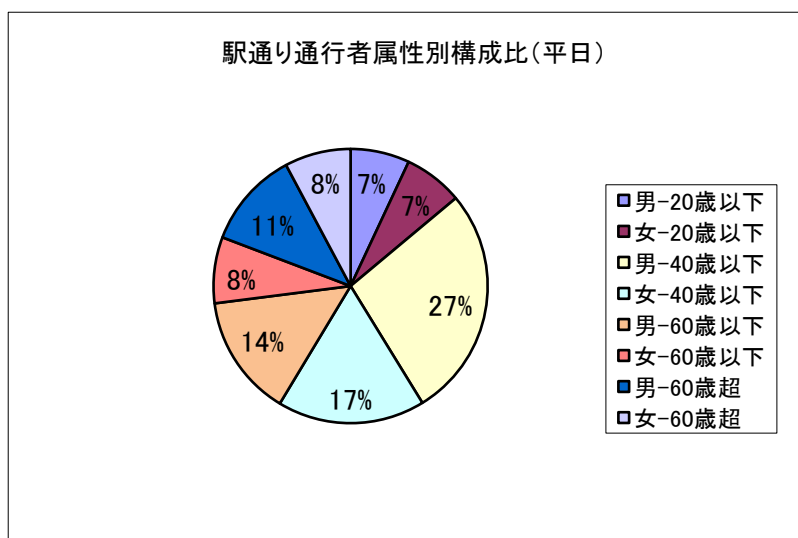
平日



- ・最も通行量の多い時間帯は、18時台で154人。
- ・北進者(時間あたり38人)、南進者(時間あたり34人)となり、僅かに北進者の方が多い結果となった。
- ・北進・南進ともに12時台を境に減少しているが、15時台、16時台から増加の傾向がみられる。



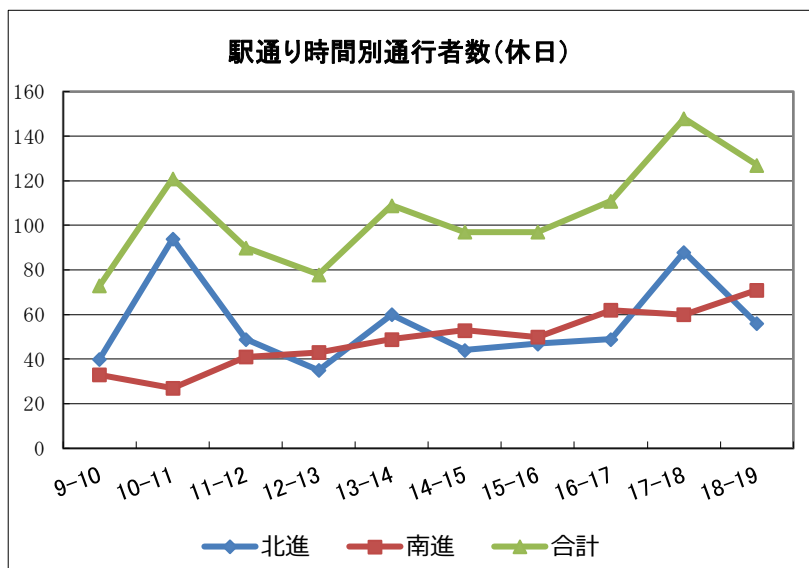
- ・「20歳以下」は17時台(32人)、「40歳以下」は18時台(88人)、「60歳以下」は18時台(33人)、「60歳超」は12時台(27人)が最も多い。
- ・「40歳以下」の割合が、会社員の帰宅時間帯である17・18時台に、急激に上昇している。



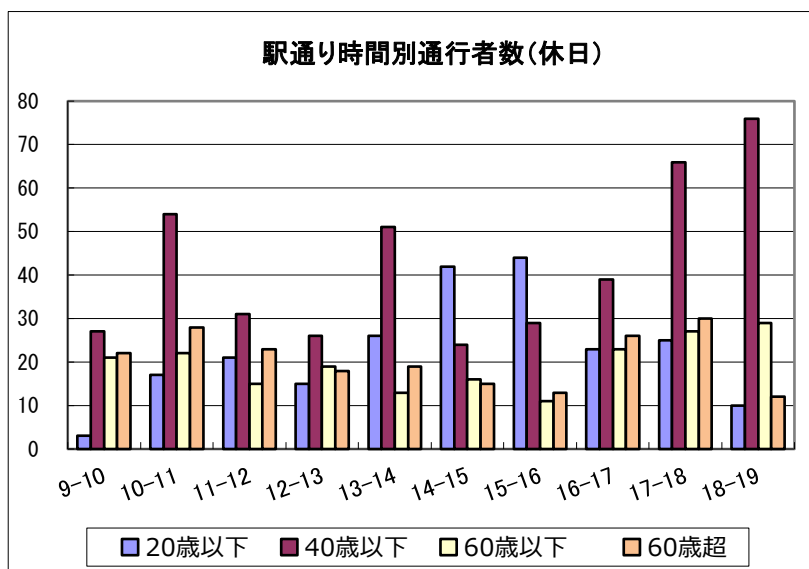
- ・「40歳以下」の男性の割合が27%で最も多く、「20歳以下」の男女がそれぞれ7%で最も少ない。
- ・「40歳以下」の男女で44%と半数近くを占めており、次に多いのは「60歳以下」の男女で22%となっている。

① 駅通り

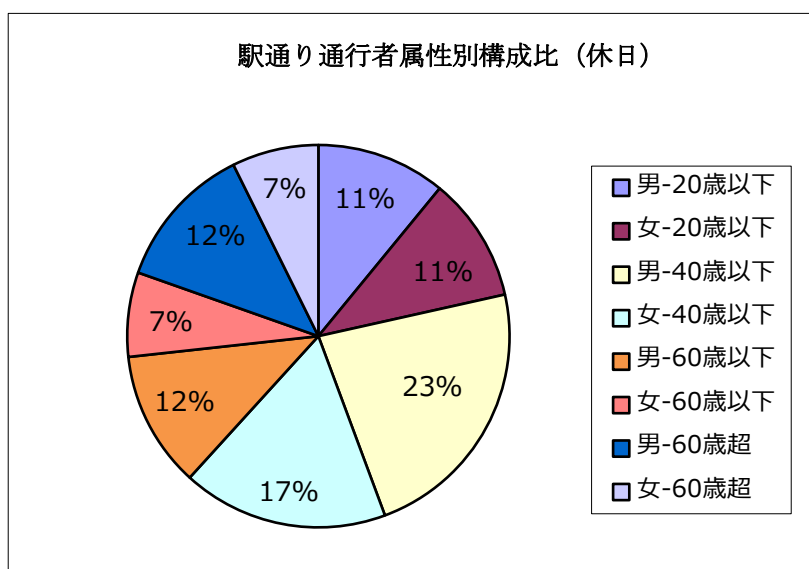
休日



- 最も通行量の多い時間帯は17時台で148人。北進は10時台の94人、南進は18時台の71人が最も多い結果となった。
- 北進者(時間あたり56人)、南進者(時間あたり49人)となり、北進の通行量が多い。
- 北進は10時台と17時台に通行者数の急増がみられるが、南進は朝から夜にかけて徐々に増加している。

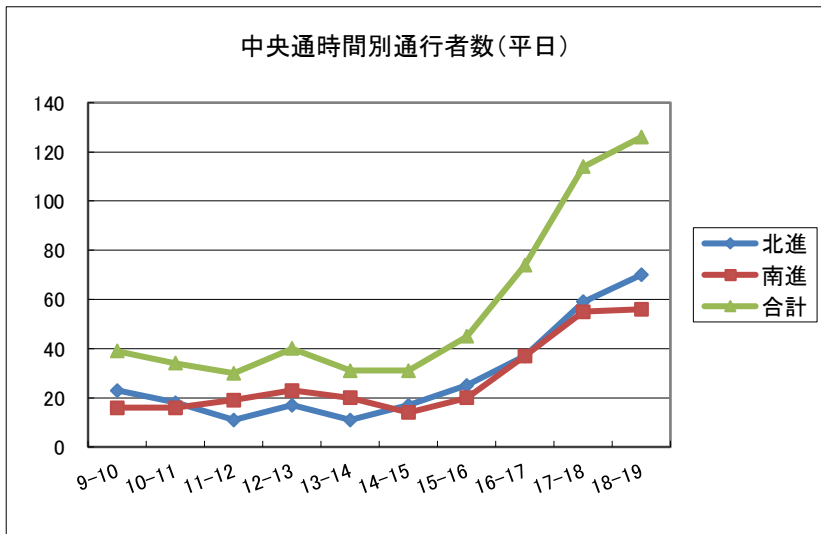


- 「20歳以下」は15時台(44人)、「40歳以下」は18時台(76人)、「60歳以下」は18時台(29人)、「60歳超」は17時台(30人)が最も多い。
- 午前中は「40歳以下」の人出が多く、13時台から15時台にかけて「20歳以下」の人出が増加している。16時台以降は「40歳以下」の通行者が圧倒的に多い。

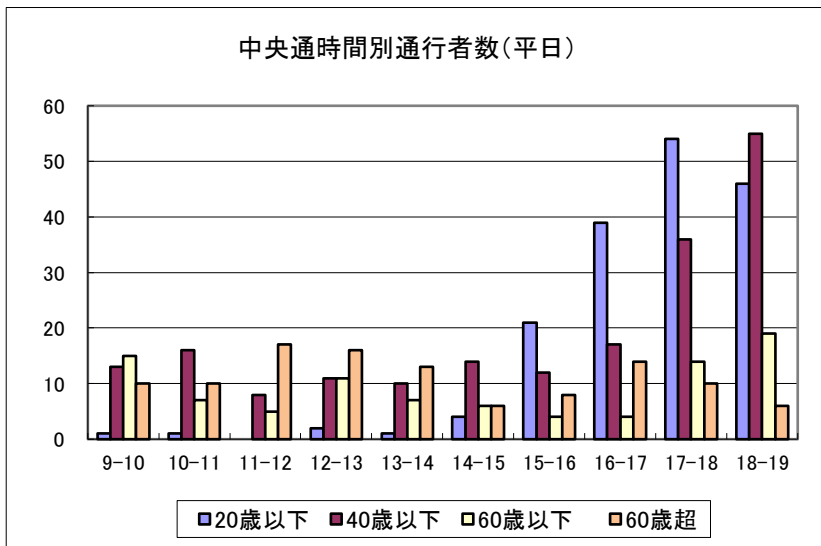


- 「40歳以下」の男性の割合が23%で最も多く、「60歳以下」・「60歳超」の女性がそれぞれ7%で最も少ない結果となった。
- 平日と比較すると、「20歳以下」の割合が男女ともに増加している。

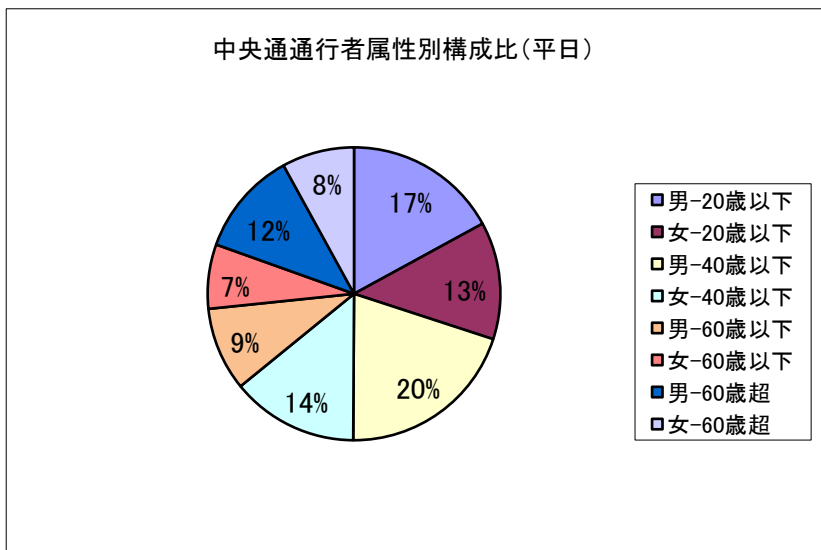
②中央通
平日



- 通行量が最も多い時間帯は、18時台で126人。北進は18時台で70人、南進は18時台で56人が最も多い結果となり、共に18時台にピークを迎えた。
- 北進者(時間当たり29人)、南進者(時間当たり28人)となり、僅かに北進者の方が多い結果となったが、昨年と同様方向による大きな差は見られなかった。

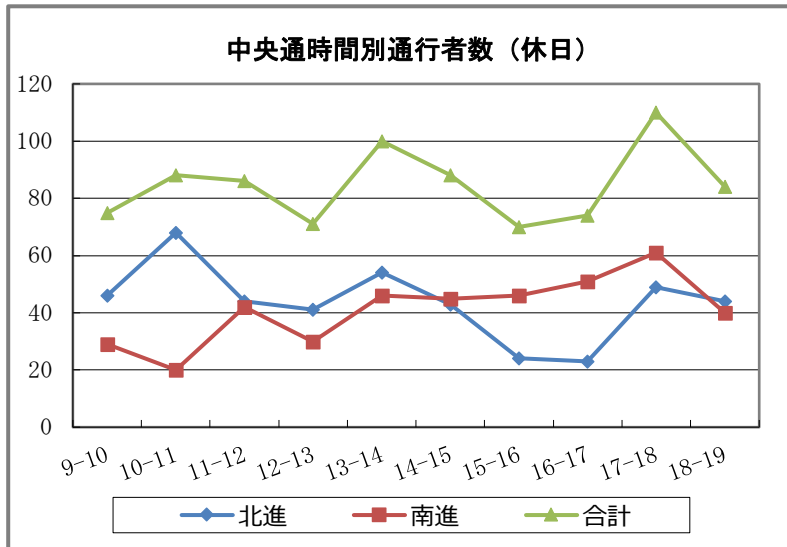


- 「20歳以下」は17時台(54人)、「40歳以下」は18時台(55人)、「60歳以下」は18時台(19人)、「60歳超」は11時台(17人)がそれぞれ最も多い。
- 小学生の下校時間帯である15時台から「20歳以下」の通行量が急激に増加し、また社員の帰宅時間帯である17時台から「40歳以下」の通行量が増加している。

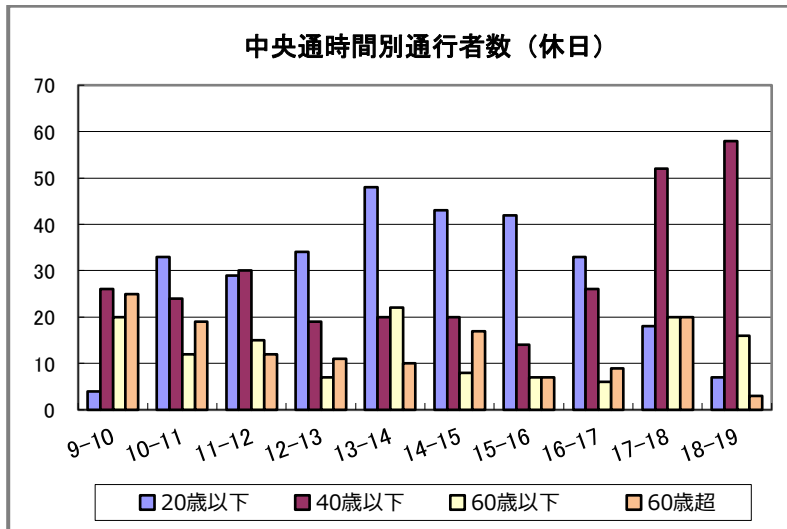


- 「40歳以下」の男性が20%と最も多く、「60歳以下」の女性が7%と最も少ない。
- 「20歳以下」「40歳以下」の割合が約6割を占めており、駅通りと比較すると「20歳以下」の割合が高い。

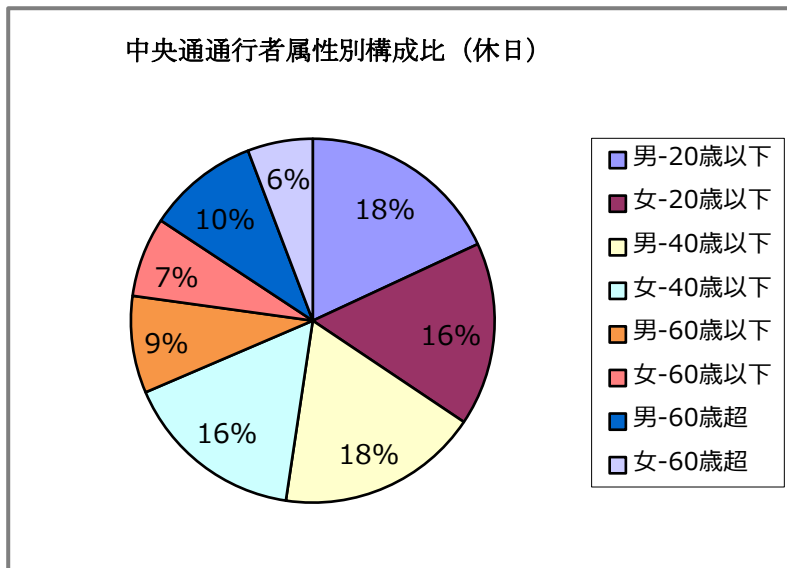
②中央通
休日



- 最も通行量が多い時間帯は、17時台で110人となり、北進は10時台で68人、南進は17時台で61人となった。
- 北進者(時間当たり44人)、南進者(時間当たり41人)で、北進者が僅かに多い結果となった。
- 北進と南進で、通行量が多い時間帯・少ない時間帯ともばらつきがある。

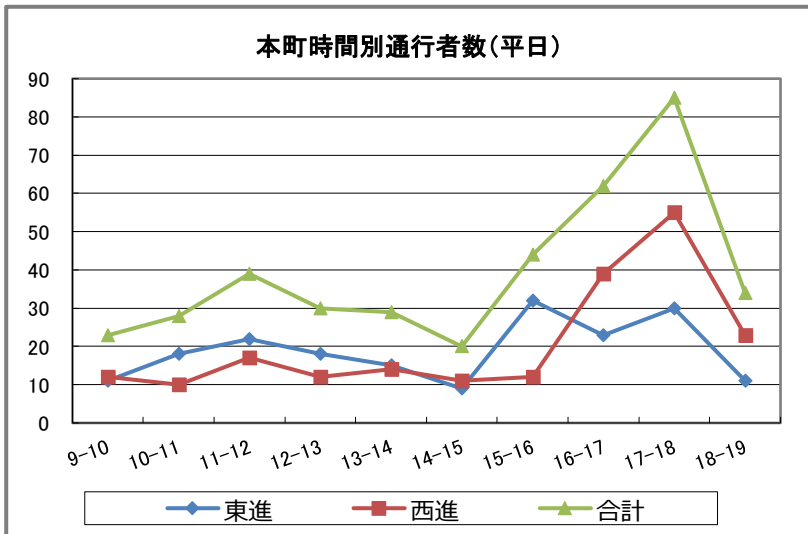


- 「20歳以下」は13時台(48人)、「40歳以下」は18時台(58人)、「60歳以下」は13時台(22人)、「60歳超」は9時台(25人)が最も多い。
- 日中は「20歳以下」の通行量が多く、17時台から「40歳以下」の通行量が急激に増加している。

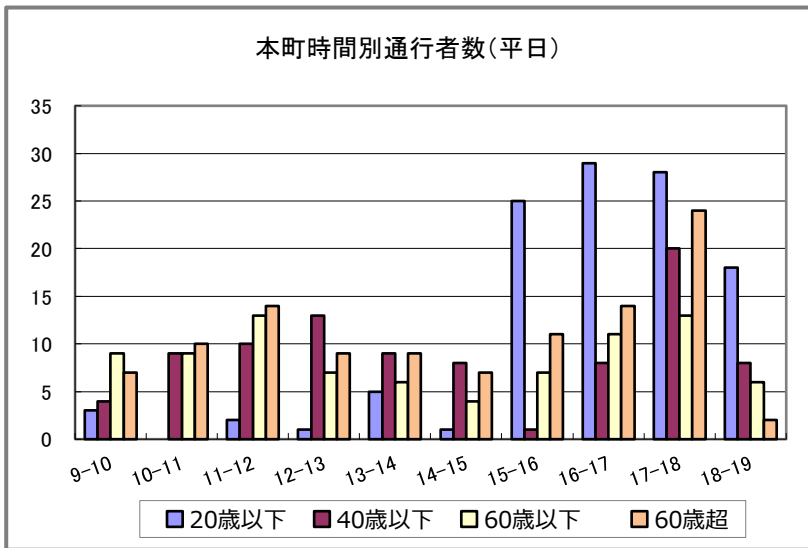


- 「20歳以下」の男性、「40歳以下」の男性がそれぞれ18%と最も多く、「60歳以下」女性、「60歳超」女性が6%で最も少なくなっている。
- 「20歳以下」「40歳以下」が合わせて約7割を占めている。

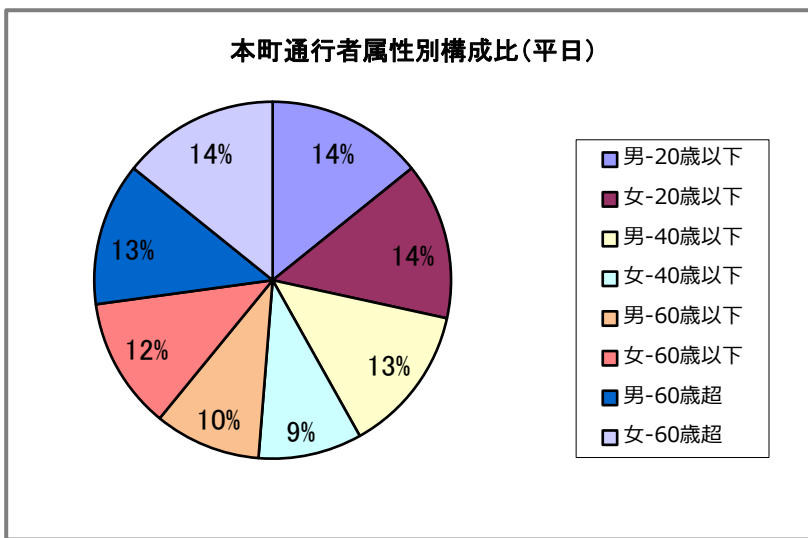
③本町
平日



- 最も通行量が多い時間帯は17時台で85人。東進は15時台で32人、西進は17時台で55人となった。
- 東進者(時間当たり19人)、西進者(時間当たり21人)となり、西進者が僅かに多い結果となった。



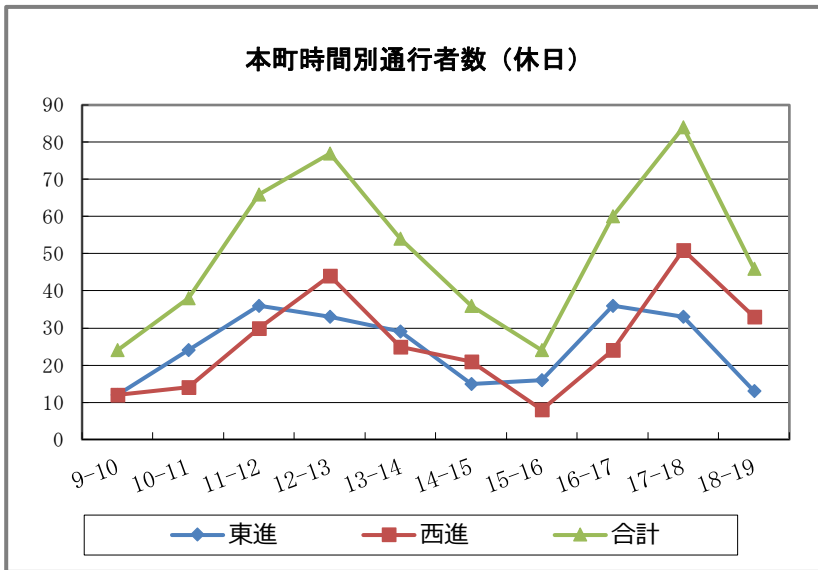
- 「20歳以下」は16時台(29人)、「40歳以下」は17時台(20人)、「60歳以下」は11・17時台(13人)、「60歳超」は17時台(24人)が最も多い。
- 朝から昼にかけて、「60歳以下」、「60歳超」の通行量が多い。また、「20歳以下」は、下校の時間帯にあわせて増加する傾向がみられる。



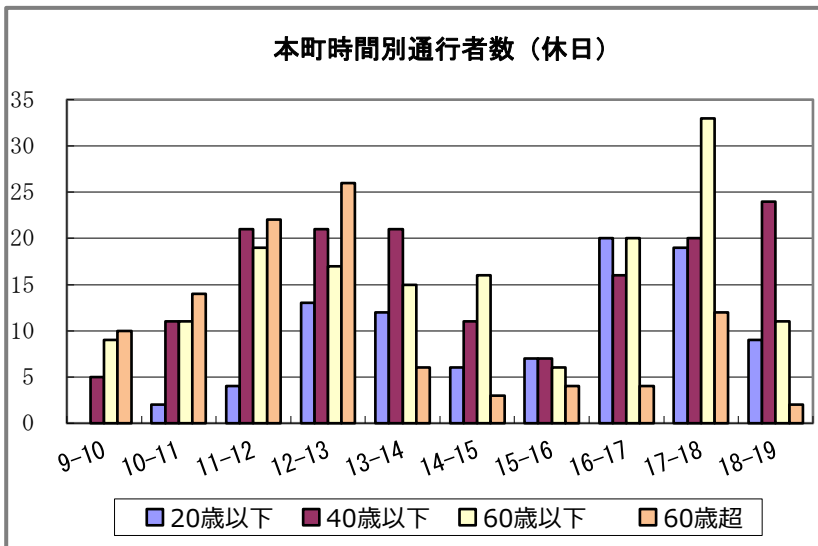
- 「20歳以下」の男女、「60歳超」の女性がそれぞれ14%で最も多く、「40歳以下」女性が9%で最も少ない。
- 他の地点と比較すると、年代による通行量のばらつきが少ない。

③本町

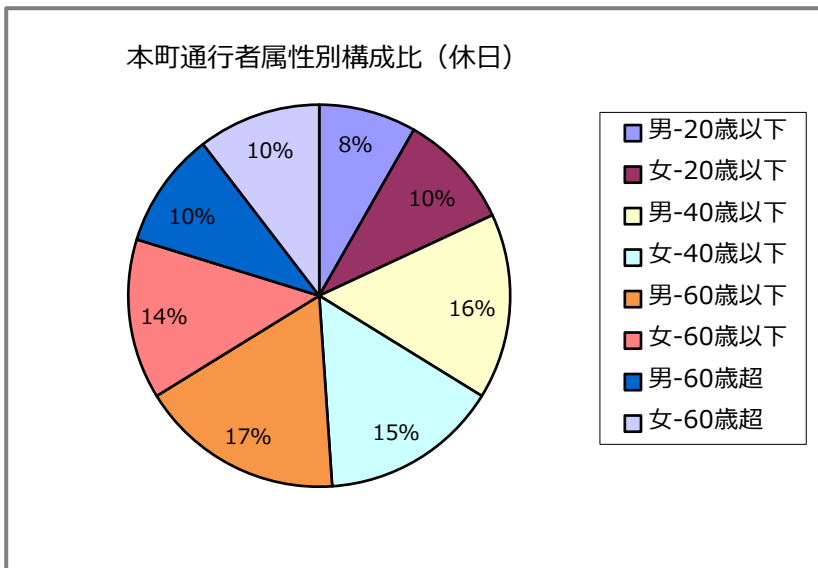
休日



- 最も通行量が多い時間帯は17時台で84人。東進は11時台・16時台で36人、西進は17時台で51人となった。
- 東進者(時間当たり25人)、西進者(時間当たり26人)となり、僅かに西進者が多いが、方向による大きな差はみられなかった。
- 東進・西進ともに正午と17時台頃にピークを迎えた。

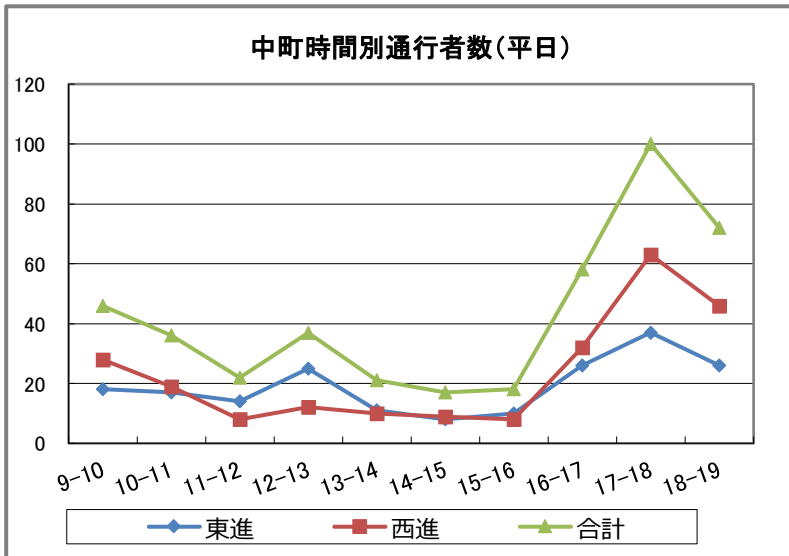


- 「20歳以下」は16時台(20人)、「40歳以下」は18時台(24人)、「60歳以下」は17時台(33人)、「60歳超」は12時台(26人)が最も多くなっている。
- 昼のピーク時は「60歳超」の通行量が最も多い。また、17時台は「60歳以下」の通行量が突出して多い。

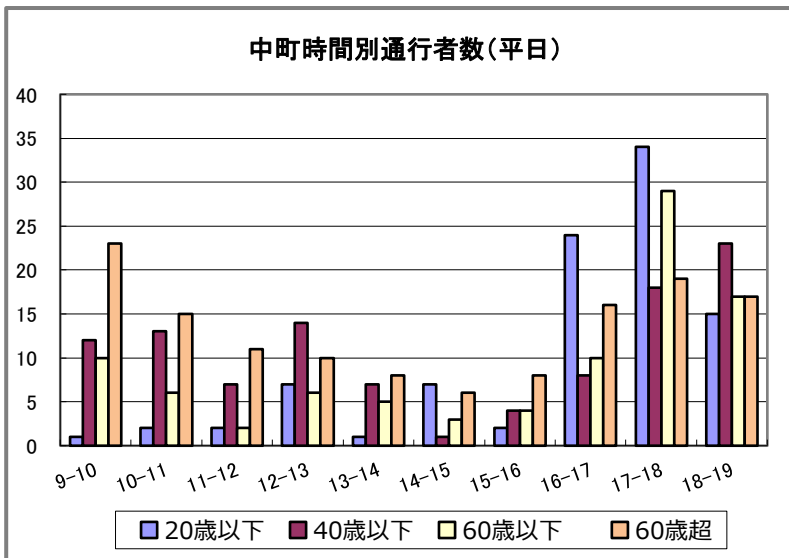


- 「60歳以下」の男性が17%で最も多く、「20歳以下」の男性が8%と最も少ない。
- 他の地点と比較して「60歳以下」「60歳超」の割合が高く、合わせて過半数を占めている。

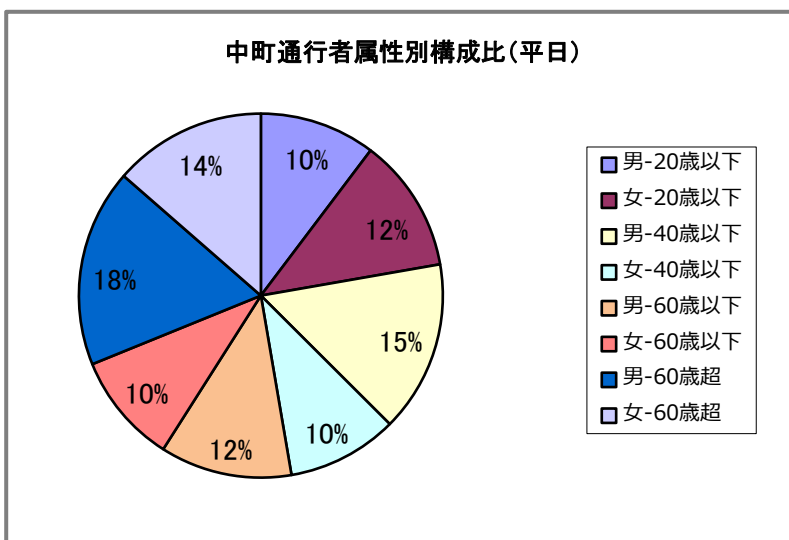
④中町
平日



- ・最も通行量が多い時間帯は、17時台で100人。東進は17時台で37人、西進も同じく17時台で63人となった。
- ・東進者(時間当たり19人)、西進者(時間当たり24人)となり、西進者の方が多い結果となった。



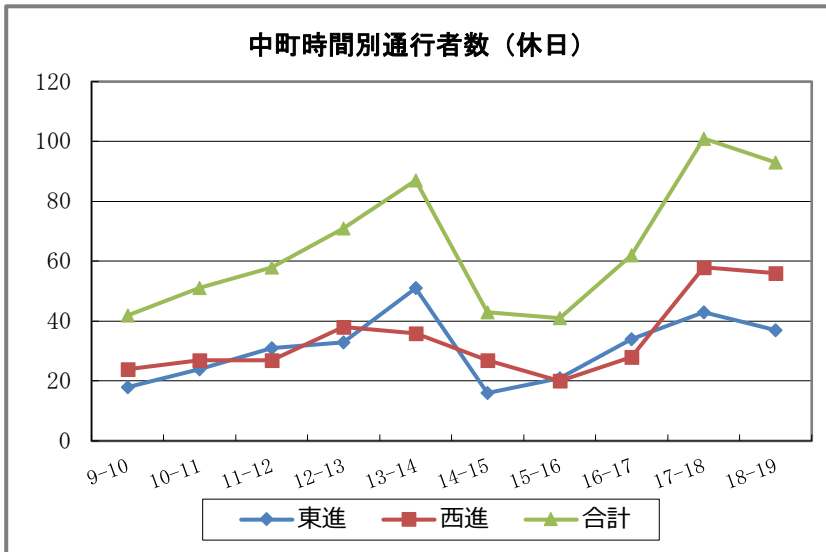
- ・「20歳以下」は17時台(34人)、「40歳以下」は18時台(23人)、「60歳以下」は17時台(29人)、「60歳超」は9時台(23人)が最も多い。
- ・9時台・10時台は「60歳超」の通行量が多く、16時台・17時台は「20歳以下」が突出して多い。



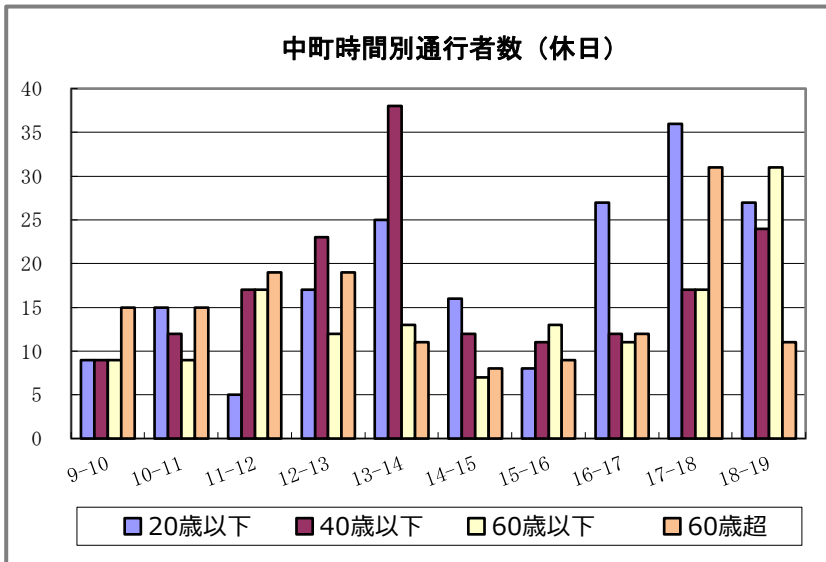
- ・「60歳超」の男性が18%で最も高く、「20歳以下」の男性、「40歳以下」の女性、「60歳以下」の女性がそれぞれ10%で最も少ない。
- ・「60歳超」が男女合わせて約3割を占めており、他の地点より割合が高い。

④中町

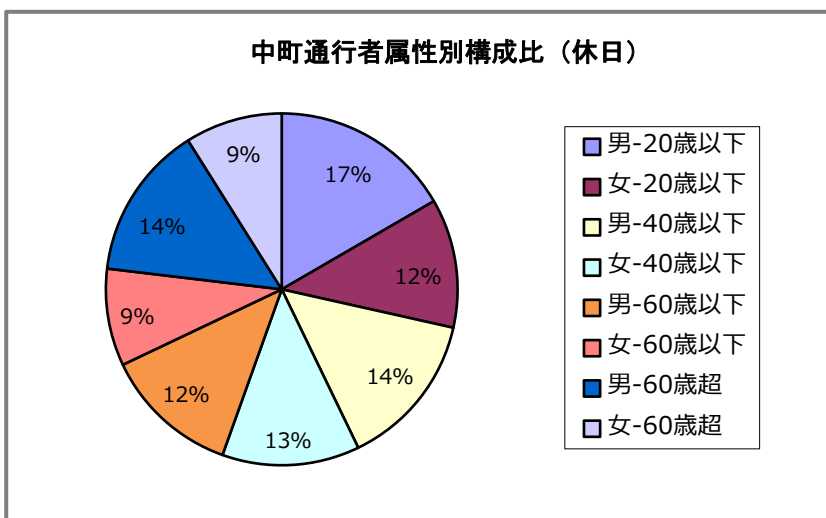
休日



- ・最も通行量が多い時間帯は17時台で101人。東進は13時台で51人、西進は17時台で58人となった。
- ・東進者(時間当たり31人)、西進者(時間当たり34人)となり、西進者が多い結果となった。

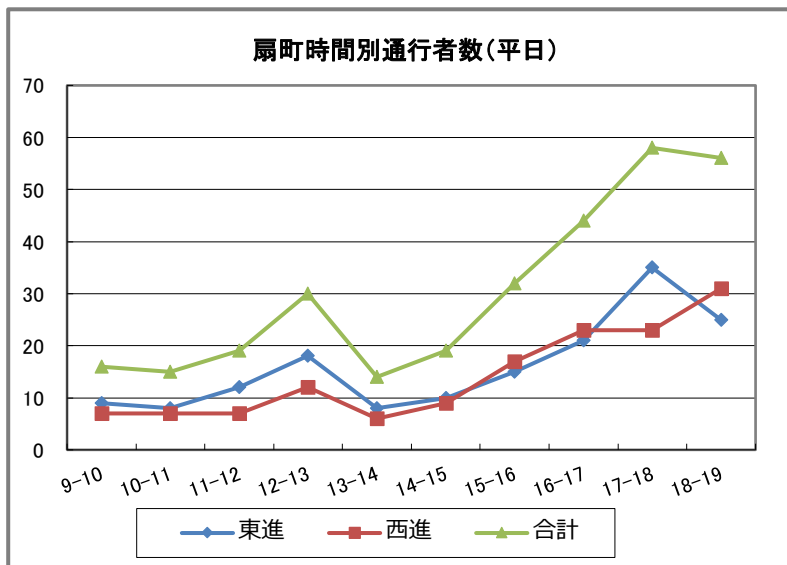


- ・「20歳以下」は17時台(36人)、「40歳以下」は13時台(38人)、「60歳以下」は18時台(31人)、「60歳超」は17時台(31人)が最も多い。
- ・13時台に「40歳以下」が突出して多い。また、16時台から「20歳以下」の通行量が増加している。

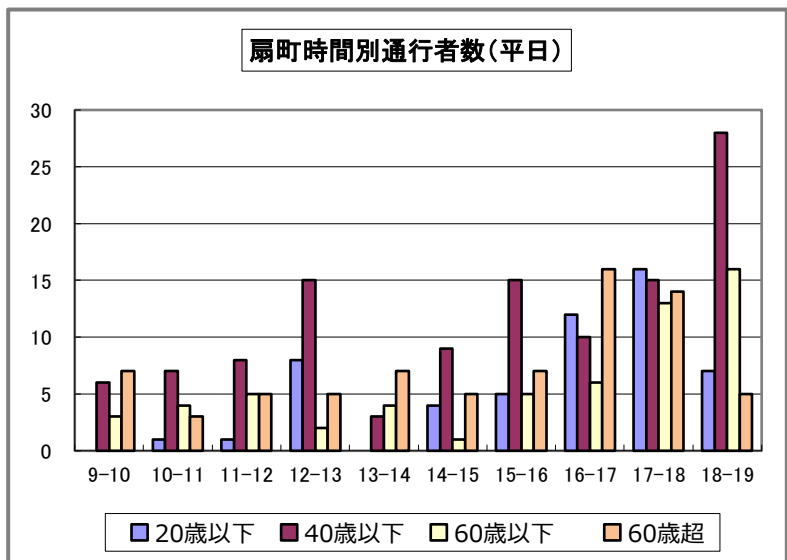


- ・「20歳以下」の男性が17%で最も多く、「60歳以下」の女性、「60歳超」の女性が9%と最も少ない。
- ・昨年は「40歳以下」が約半分を占めていたが、今年は「20歳以下」の割合が増加し、「40歳以下」は約3割にとどまった。

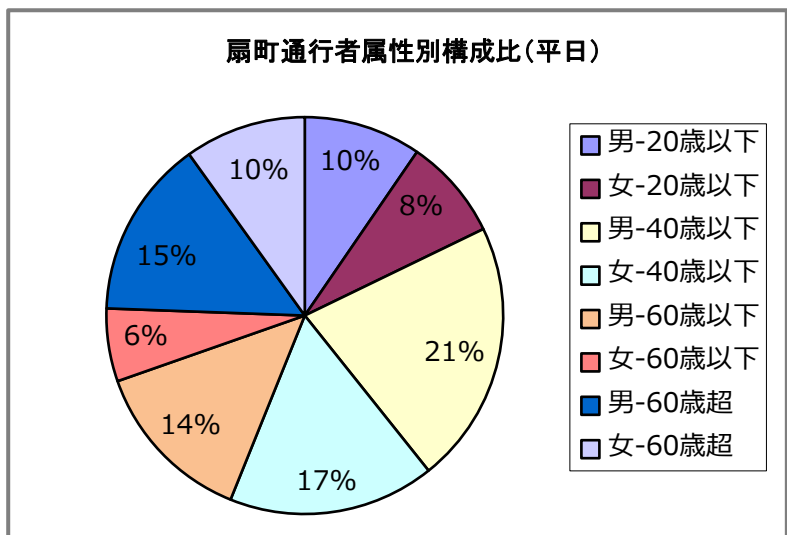
⑤扇町
平日



- 最も通行量が多い時間帯は、17時台で58人。東進は17時台で35人、西進は18時台で31人となった。
- 東進者(時間当たり16人)、西進者(時間当たり14人)となり、僅かに東進者が多い結果となった。



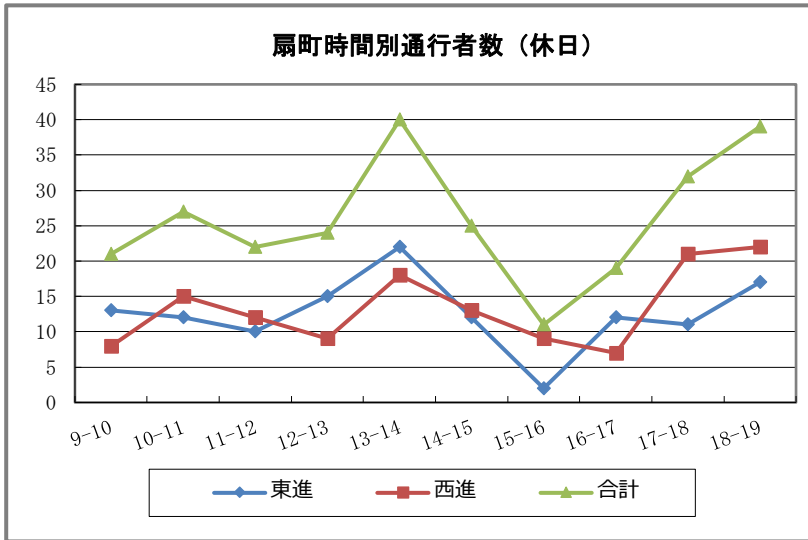
- 「20歳以下」は17時台(16人)、「40歳以下」は18時台(28人)、「60歳以下」は18時台(16人)、「60歳超」は16時台(16人)が最も多い。
- 18時台に「40歳以下」の通行量が突出している。



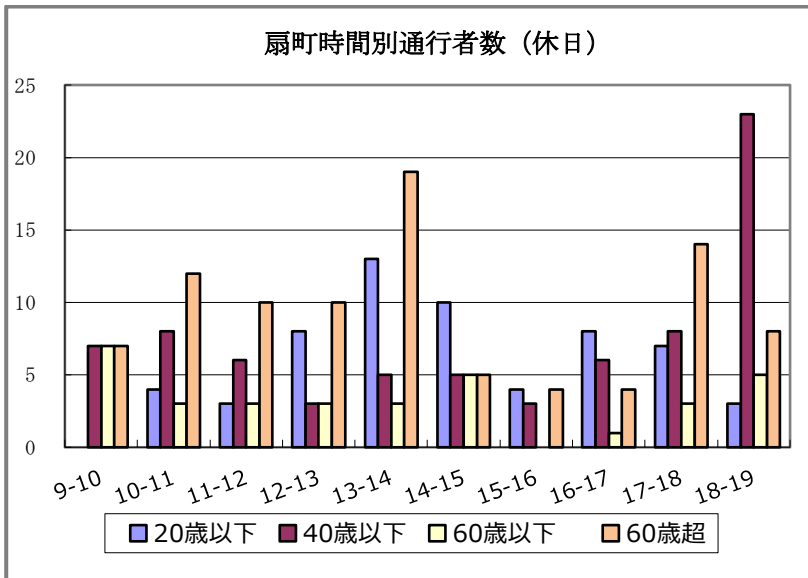
- 「40歳以下」男性の割合が21%で最も高く、「60歳以下」女性が6%で最も低い。
- 「40歳以下」の割合が高く、約4割を占める。

⑤扇町

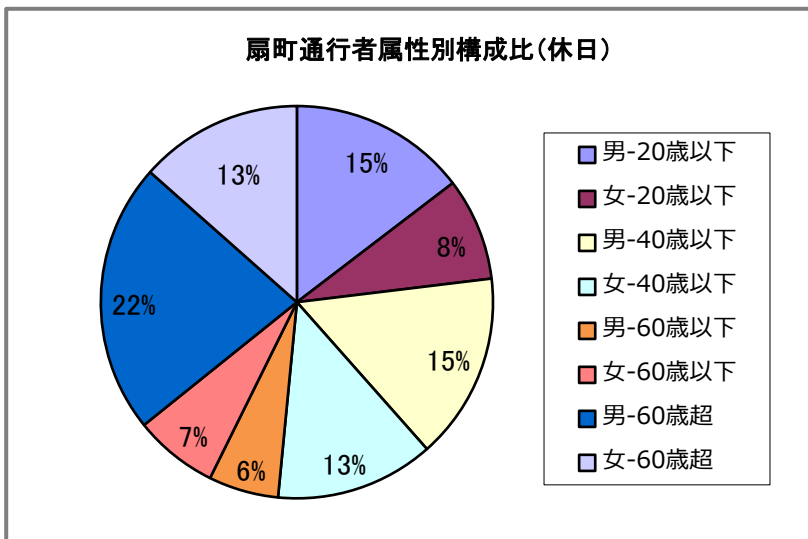
休日



- 最も通行量が多い時間帯は、13時台で40人。東進は13時台で22人、西進は18時台で22人となった。
- 東進者(時間当たり13人)、西進者(時間当たり13人)となり、方向による差はみられなかった。東進、西進ともに13時台、18時台にピークを迎えている。



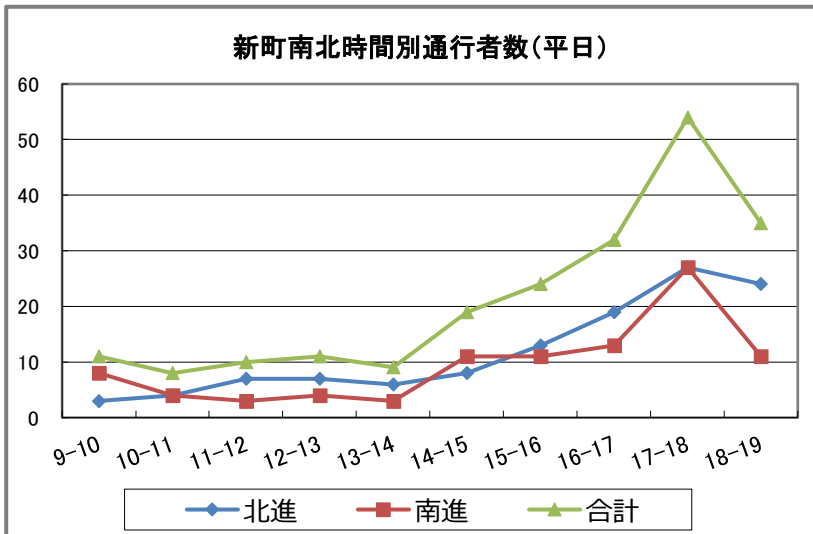
- 「20歳以下」は13時台(13人)、「40歳以下」は18時台(23人)、「60歳以下」は9時台(7人)、「60歳超」は13時台(19人)が最も多い。
- 朝から13時台にかけて、「60歳超」の通行量が多い。また、18時台に「40歳以下」の通行量が急増している。



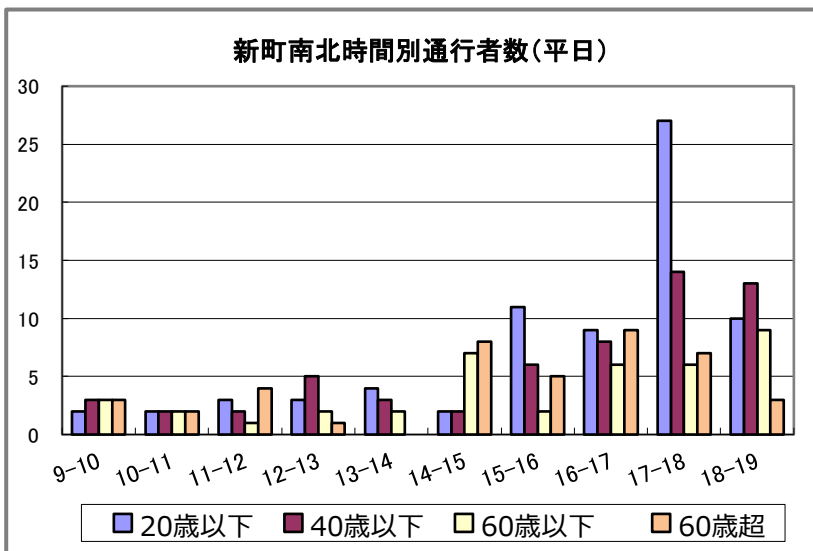
- 「60歳超」の男性の割合が22%で最も高く、「60歳以下」の男性が6%と最も少ない。
- 昨年と比較して、「60歳超」(特に男性)の割合が大きく増加している。

⑥新町南北

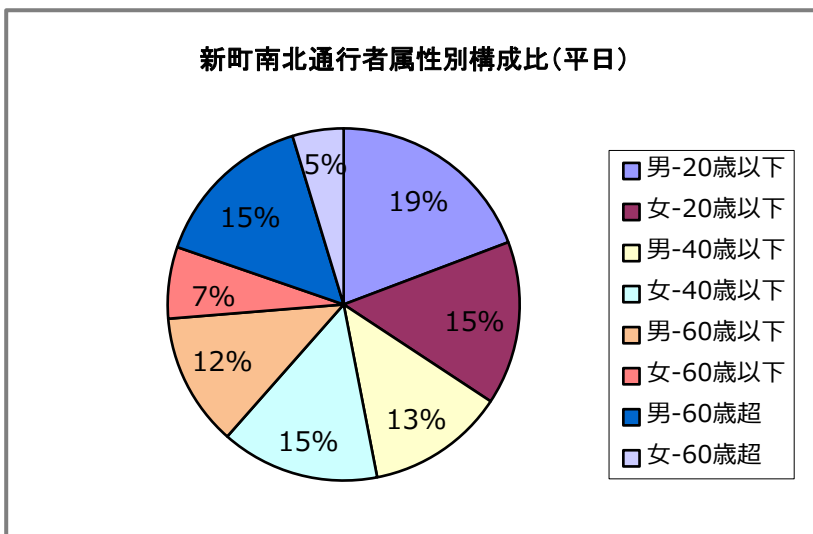
平日



- ・最も通行量が多い時間帯は、17時台で54人。北進・南進ともに17時台が多くそれぞれ27人となった。
- ・北進者(時間当たり12人)、南進者(時間当たり10人)となり、僅かに北進者の方が多い結果となった。



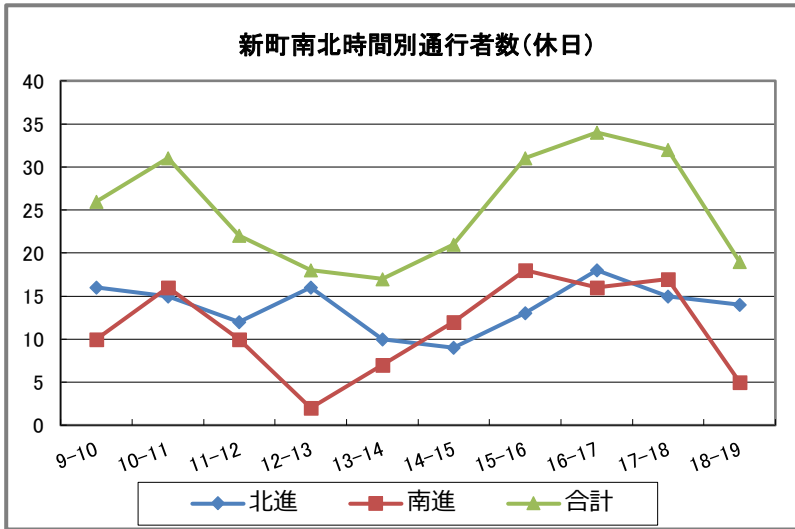
- ・「20歳以下」は17時台(27人)、「40歳以下」は17時台(14人)、「60歳以下」は18時台(9人)、「60歳超」は16時台(9人)が最も多い。
- ・午後から徐々に通行量が増えている。また、17時台に「20歳以下」の人出が突出して多い。



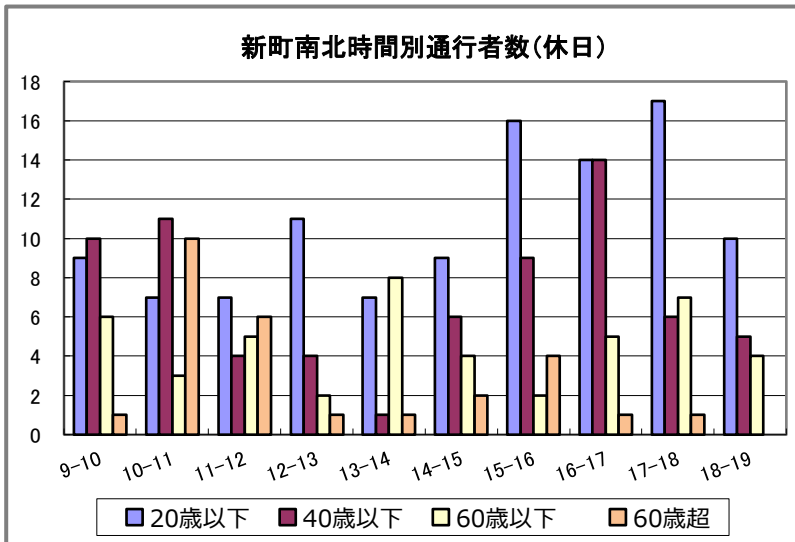
- ・「20歳以下」の男性が19%で最も高く、「60歳超」の女性が5%と最も低い。
- ・他の地点と比較して、「20歳以下」の割合が高い。

⑥新町南北

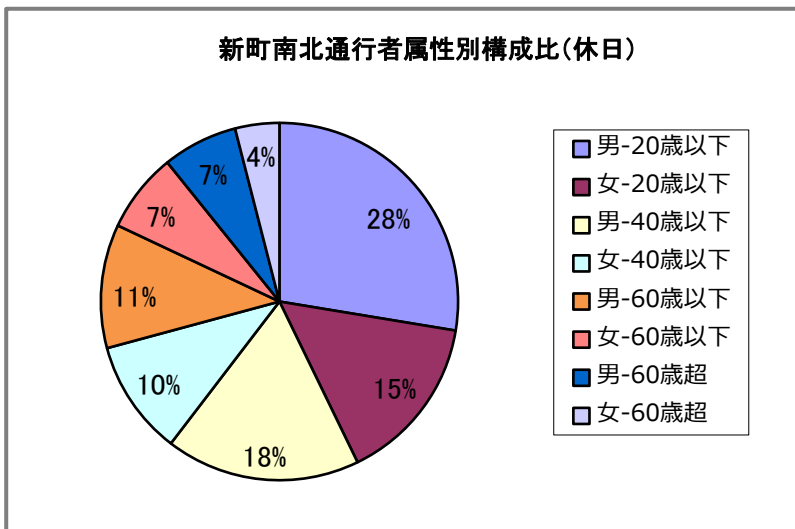
休日



- ・最も通行量が多い時間帯は、16時台で34人。北進は16時台で18人、南進は15時台で18人が最も多い。
- ・北進者(時間当たり14人)、南進者(時間当たり11人)となり、北進者が多い結果となった。
- ・南進は、12時台の通行量が特に少ない。



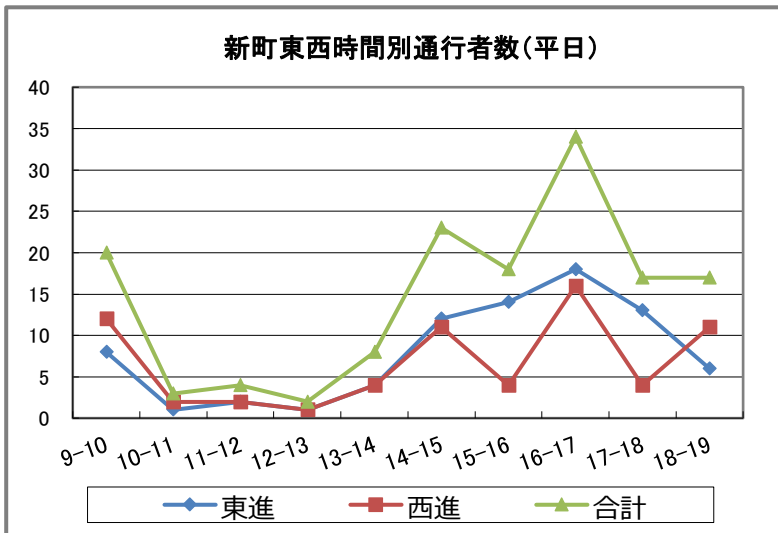
- ・「20歳以下」は17時台(17人)、「40歳以下」は16時台(14人)、「60歳以下」は13時台(8人)、「60歳超」は10時台(10人)が最も多い。
- ・全体を通して「20歳以下」の通行者数が多い。



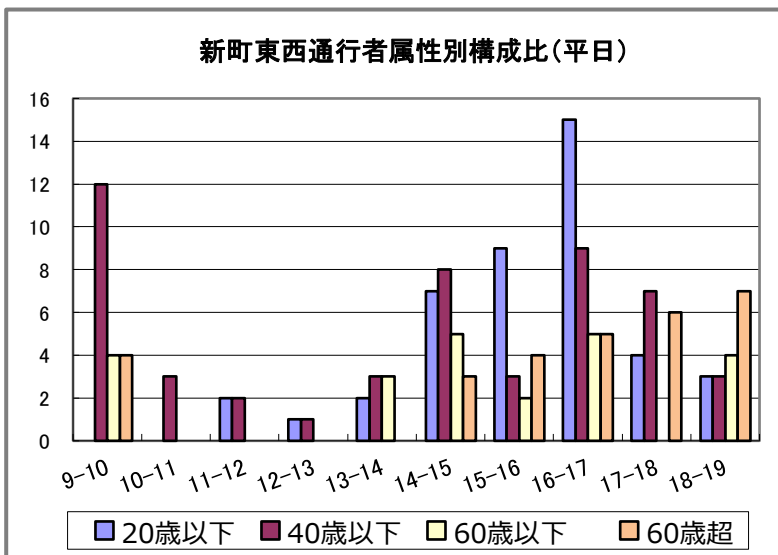
- ・「20歳以下」男性の28%が最も多く、「60歳超」女性の4%が最も少ない。
- ・9地点の中で最も「20歳以下」の割合が大きく、男女あわせると43%を占めている。

⑦新町東西

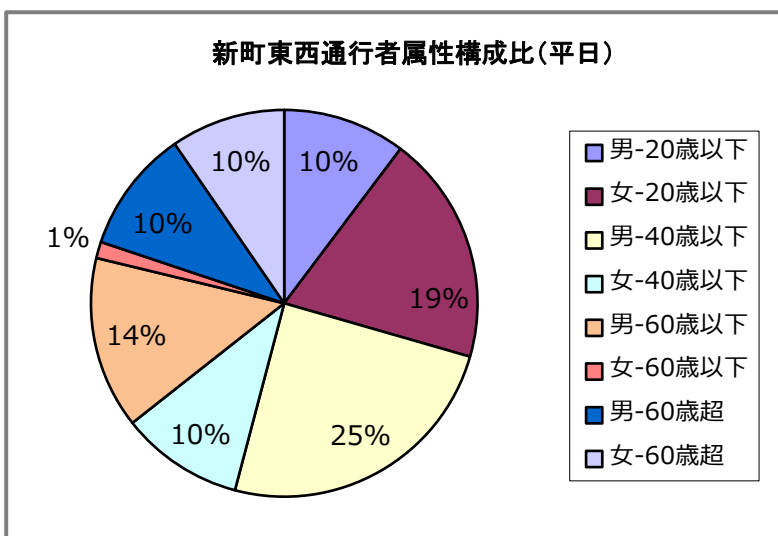
平日



- 最も通行量が多い時間帯は、16時台で34人。東進・西進ともに16時台が多く、それぞれ18人・16人となった。
- 東進者(時間当たり8人)、西進者(時間当たり7人)となり、僅かに東進者が多い結果になった。
- 東進・西進ともに9時台、16時台の通行量が多い。



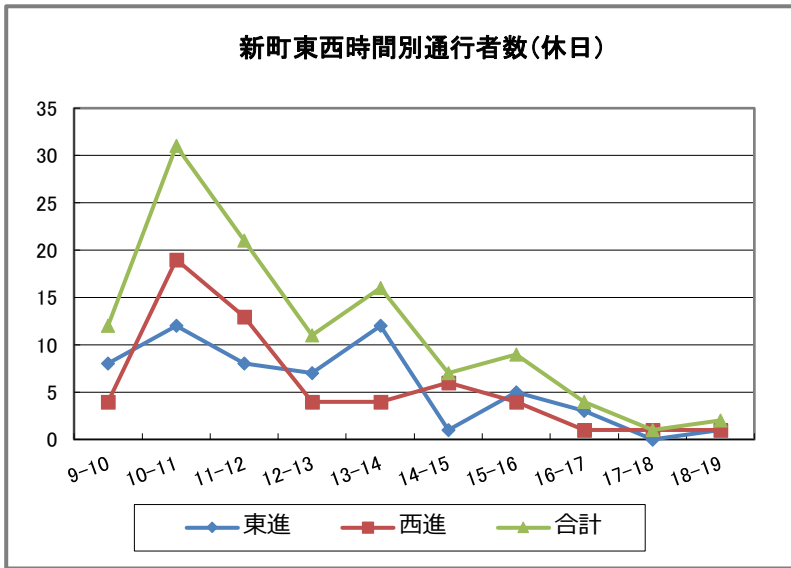
- 「20歳以下」は16時台で15人、「40歳以下」は9時台で12人、「60歳以下」は14・16時台で5人、「60歳超」は18時台で7人が最も多い。
- 14時以降より、「20歳以下」の通行者が増加している。また、9時台・10時台は「20歳以下」の通行者がおらず、「40歳以下」が多い。



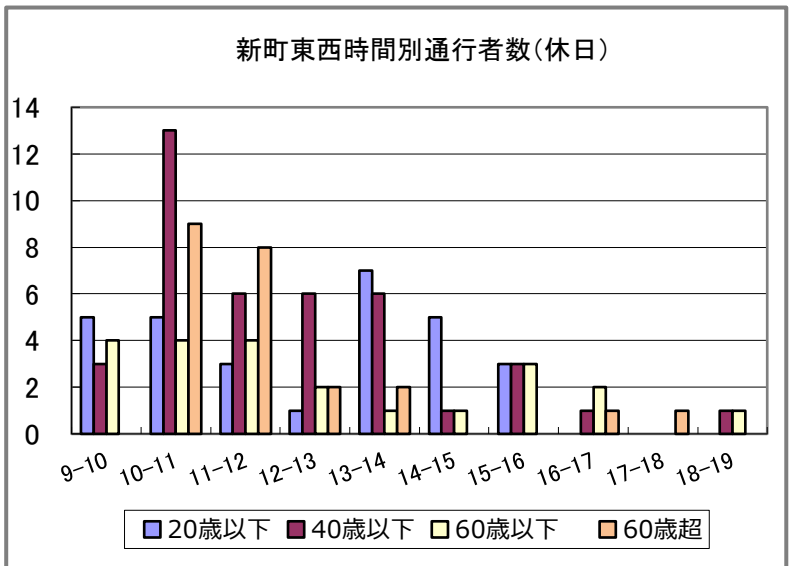
- 「40歳以下」の男性が25%で最も多く、「60歳以下」の女性が1%と最も少ない。
- 「20歳以下」「40歳以下」の割合が高く、全体の64%を占めている。

⑦新町東西

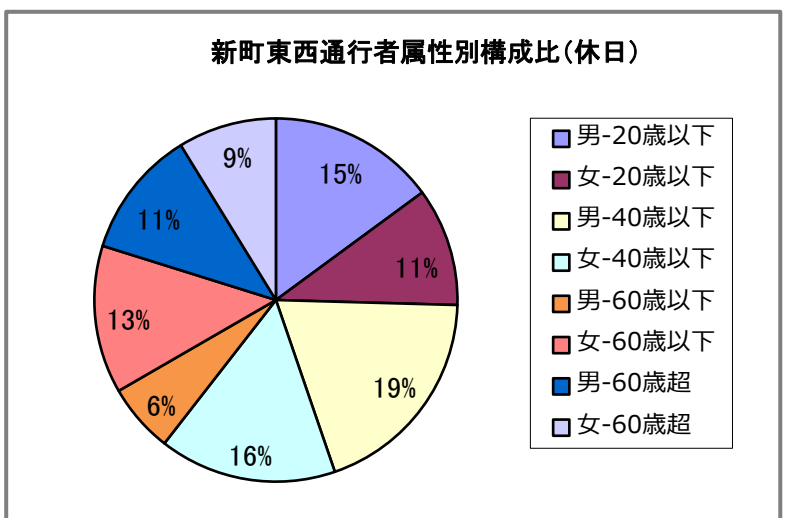
休日



- ・最も通行量が多い時間帯は、10時台で31人。東進は10時台・13時台の12人、西進は10時台の19人となった。
- ・東進者(時間当たり6人)、西進者(時間当たり6人)となり、方向により通行量に違いはなかった。
- ・夕方から夜にかけての通行量は少なく、10時台に人出が集中している。



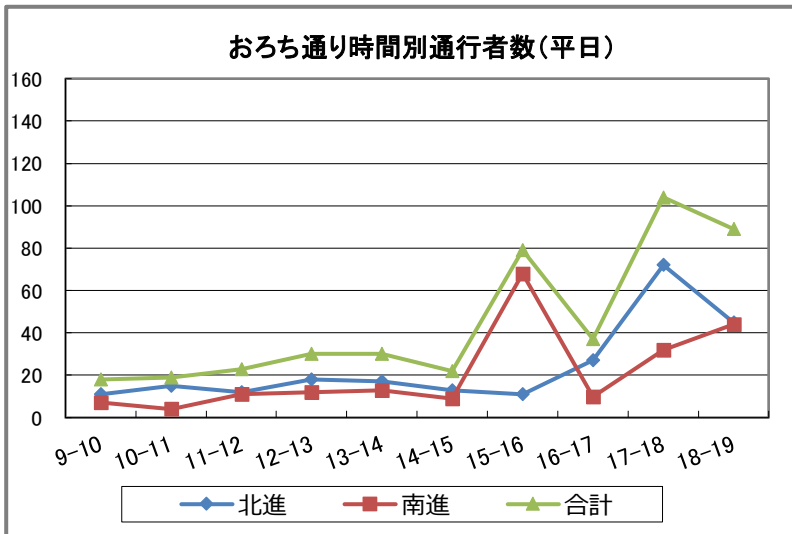
- ・「20歳以下」は13時台(7人)、「40歳以下」は10時台(13人)、「60歳以下」は9～11時台(各4人)、「60歳超」は10時台(5人)が最も多い。
- ・10時台・11時台に「40歳以下」、「60歳超」の通行者が多い。



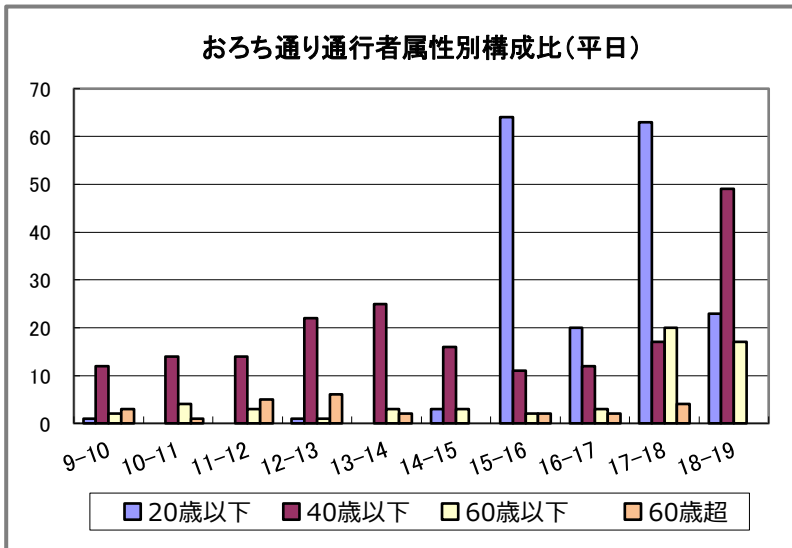
- ・「40歳以下」の男性が19%で最も多く、「60歳以下」の男性が6%で最も少ない。
- ・「20歳以下」「40歳以下」の割合が比較的高く、全体の61%を占めている。

⑧おろち通り

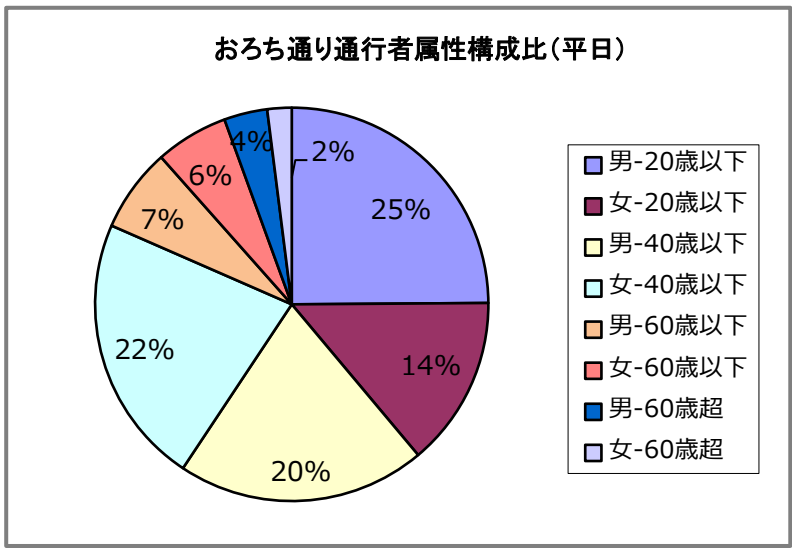
平日



- 最も通行量が多い時間帯は、17時台で104人となった。北進は17時台で72人、南進は15時台で68人となった。
- 北進者(時間当たり24人)、南進者(時間当たり21人)となり、北進者が多い結果となった。
- 全体のピークは17時台だが、南進は15時台の通行者が多い。



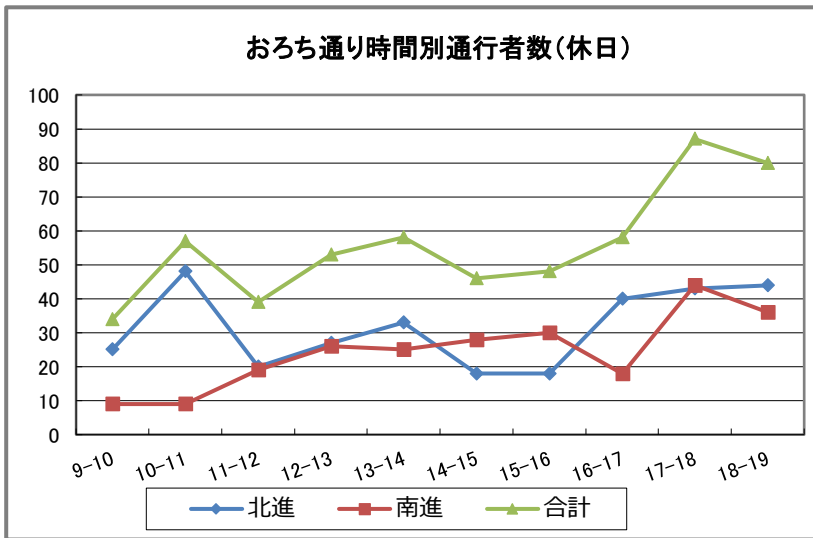
- 「20歳以下」は15時台(64人)、「40歳以下」は18時台(49人)、「60歳以下」は17時台(20人)、「60歳超」は12時台(6人)が最も多い。
- 15時台、17時台は「20歳以下」の通行者が突出して多い。
- 朝から14時台までは「40歳以下」が最も多く、18時台にピークを迎えている。



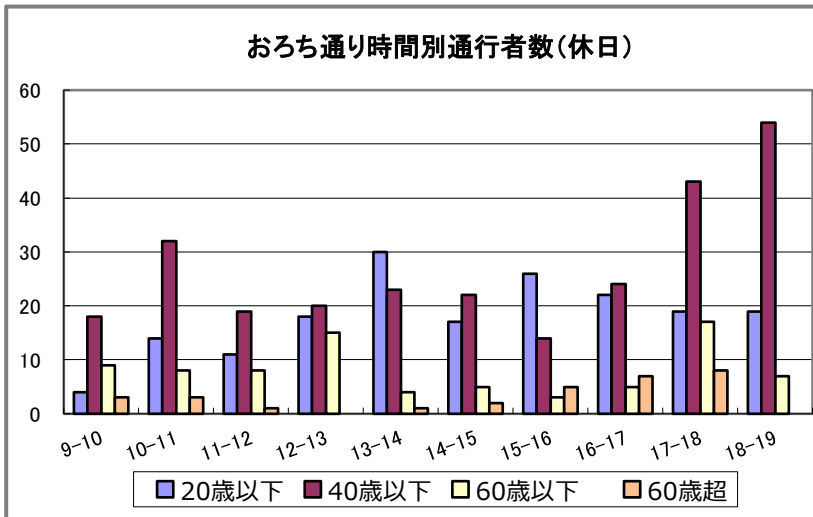
- 「20歳以下」の男性が25%で最も多く、「60歳超」の女性が2%で最も少ない。
- 「20歳以下」「40歳以下」の割合が高く、全体の81%を占めている。また、「60歳超」の割合が9地点の中で最も低い。

⑧おろち通り

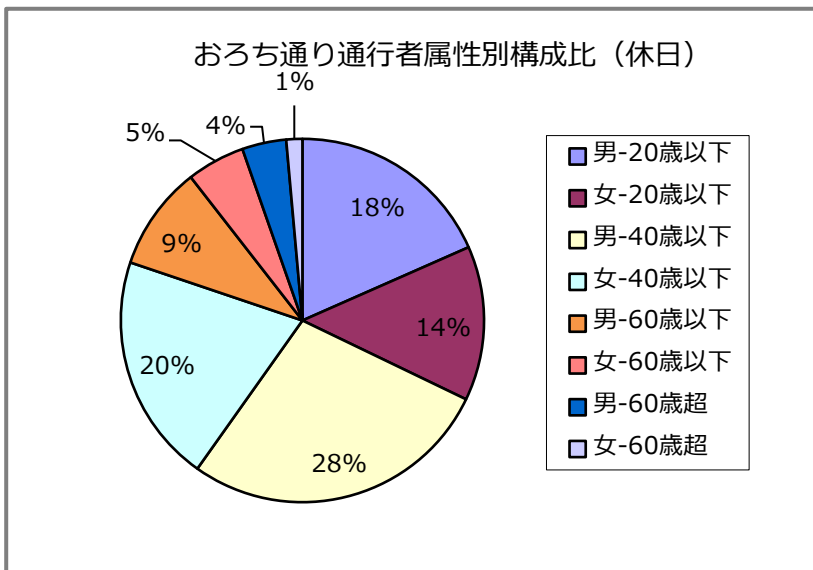
休日



- ・最も通行量が多い時間帯は、17時台で87人となった。北進は10時台で48人、南進は17時台で44人となった。
- ・北進者(時間当たり32人)、南進者(時間当たり24人)となり、北進者が多い結果となった。



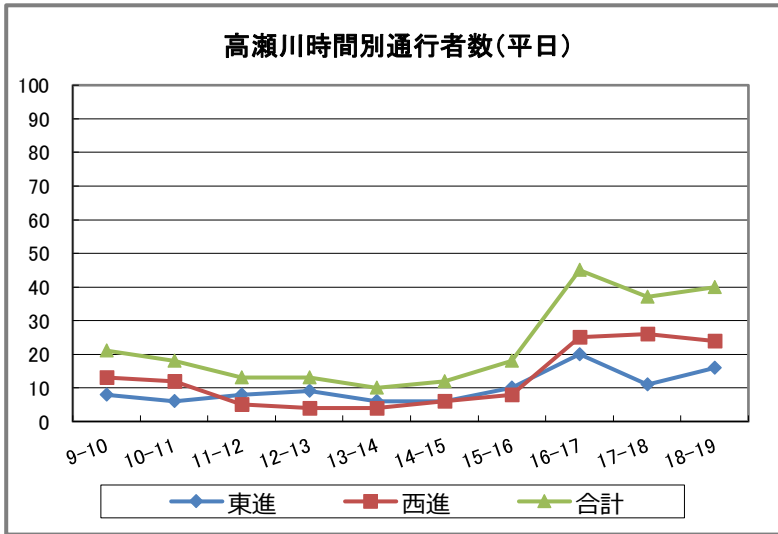
- ・「20歳以下」は13時台(30人)、「40歳以下」は18時台(54人)、「60歳以下」は17時台(17人)、「60歳超」は17時台(8人)が最も多い。
- ・16時台から、「40歳以下」の通行者が増加している。



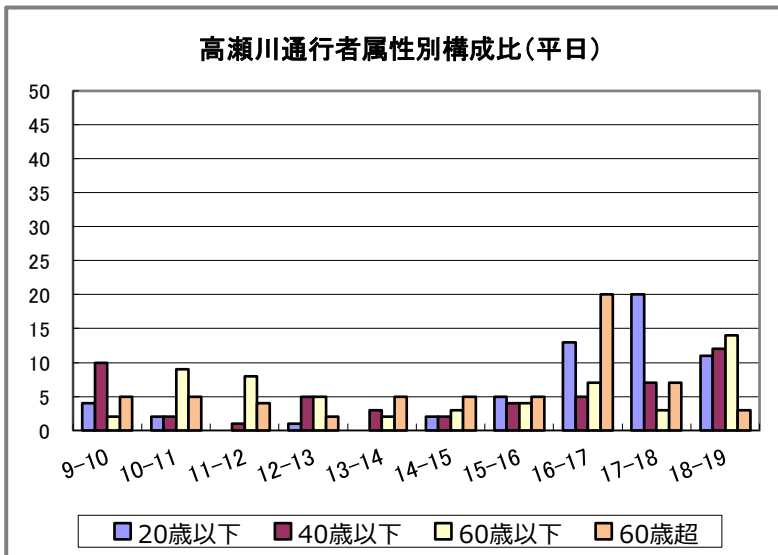
- ・「40歳以下」の男性が28%で最も多く、「60歳超」女性が1%で最も少ない。
- ・「40歳以下」の割合が高く、約半数を占める。また、平日と同じように「60歳超」の割合が最も少ない。

⑨高瀬川

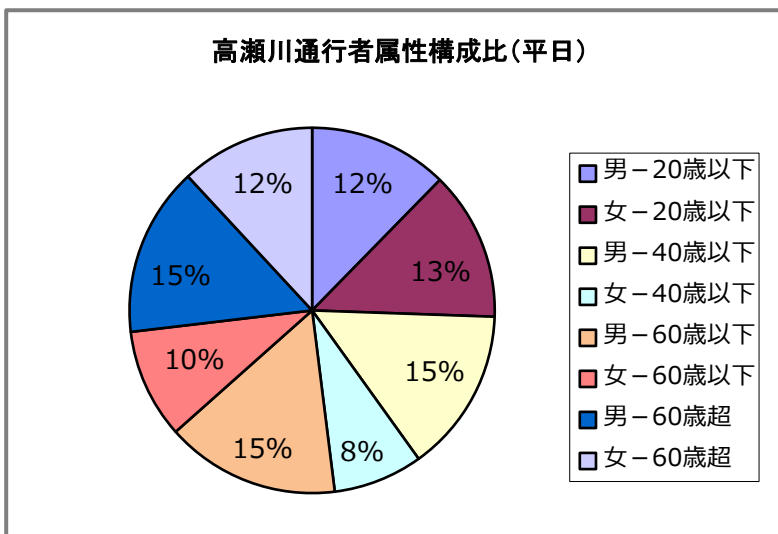
平日



- 最も通行量が多い時間帯は、16時台で15人。東進は16時台で20人、西進は17時台で26人となった。
- 東進者は(時間当たり10人)、西進者は(時間当たり13人)となり、西進者が多い結果となった。



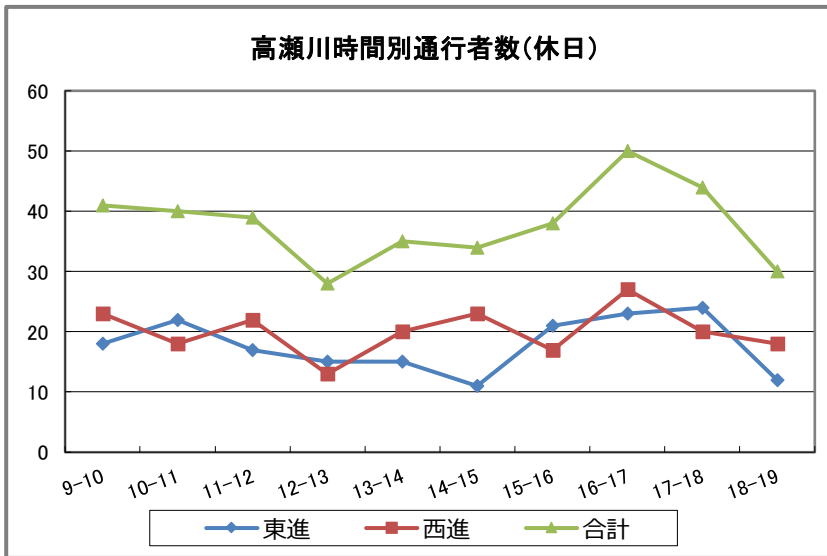
- 「20歳以下」は17時台(20人)、「40歳以下」は18時台(12人)、「60歳以下」は18時台(14人)、「60歳超」は16時台(20人)が最も多い。
- 16時台から17時台にかけて、「20歳以下」の通行者が増加している。また、16時台は「60歳超」の通行者も多い。



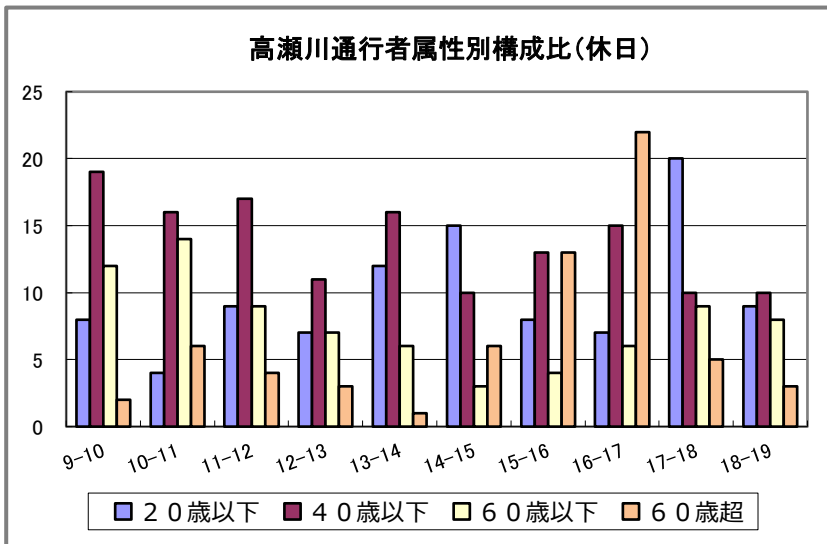
- 「40歳以下」「60歳以下」「60歳超」の男性がそれぞれ15%で最も多く、「40歳以下」の女性が8%で最も少ない。
- 他の地点と比べ、年齢ごとの通行量の差が少ない。

⑨高瀬川

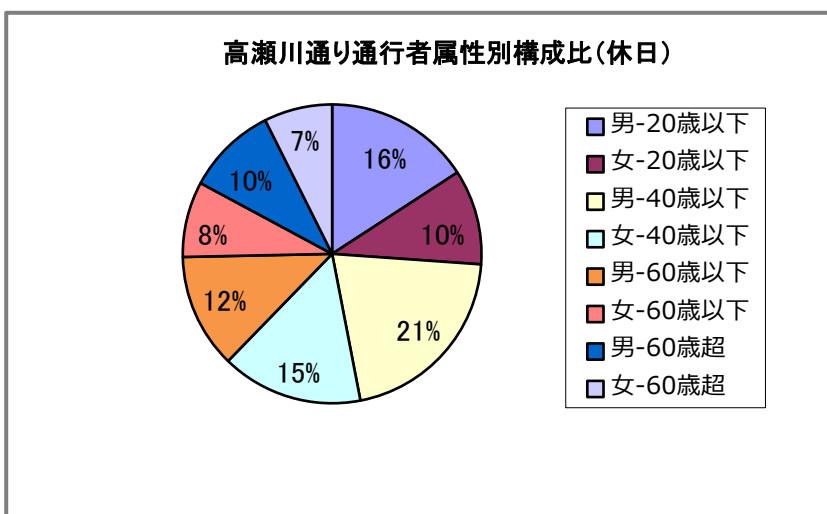
休日



- ・最も通行量が多い時間帯は、16時台で50人。東進は17時台で24人、西進は16時台で27人となった。
- ・東進者は(時間当たり18人)、西進者は(時間当たり20人)となり、僅かに西進が多い結果となった。

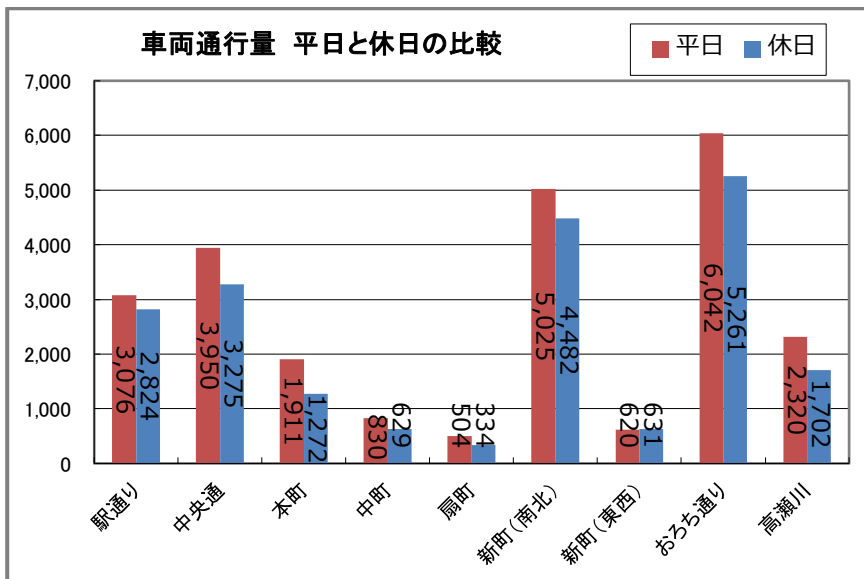


- ・「20歳以下」は17時台(20人)、「40歳以下」は9時台(19人)、「60歳以下」は10時台(14人)、「60歳超」は16時台(22人)が最も多い。
- ・朝から13時台にかけて、「40歳以下」の通行者が多い。

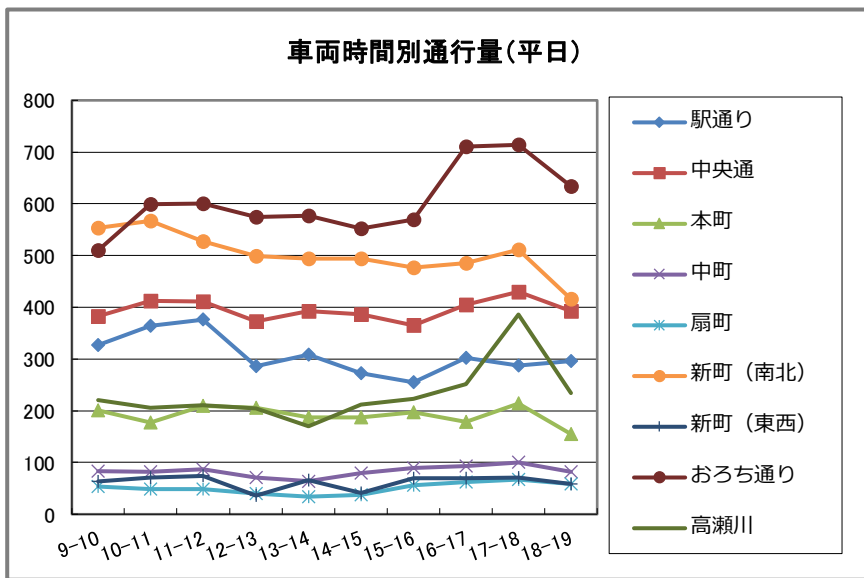


- ・「40歳以下」の男性が21%と最も多く、「60歳超」の女性が7%で最も少ない。
- ・「20歳以下」「40歳以下」の割合が高く、全体の62%を占める。

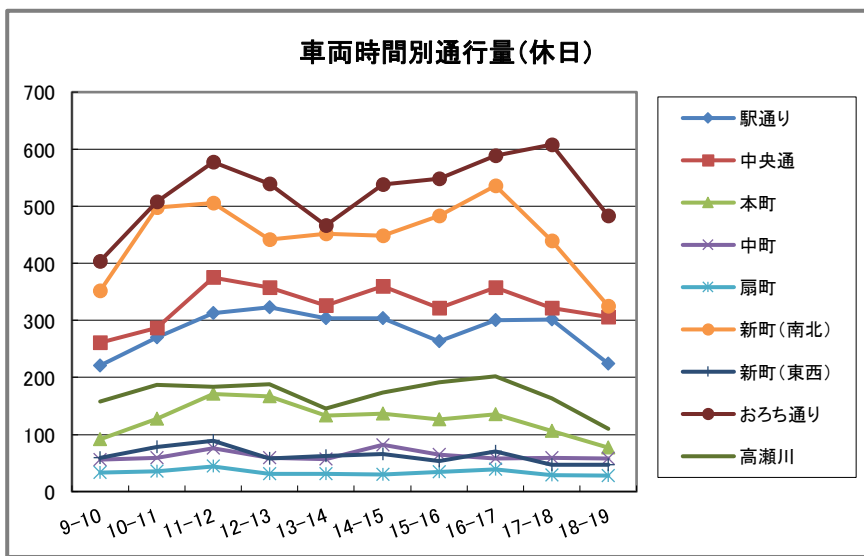
V. 車両通行



- ・新町東西を除いた 8 地点で、休日より平日の通行量が多い結果となった。
- ・平日、休日ともにおろち通りが最も通行量が多く、次いで新町南北、中央通、駅通りとなっている。駅へ通じる南北方面の道路は通行量が多い。



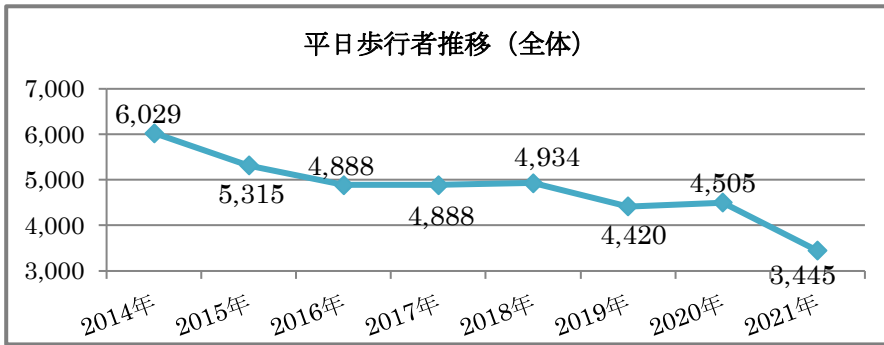
- ・中町・扇町、新町東西は、一方通行となっており、通行量も少なくなっている。
- ・多くの地点で 16 時台から 17 時台で増加・ピークとなるが駅通りと新町(両方向とも)は、10 時台、11 時台がピークとなっている。
- ・特におろち通りは 16 時台、高瀬川は 17 時台の増加率が高い。



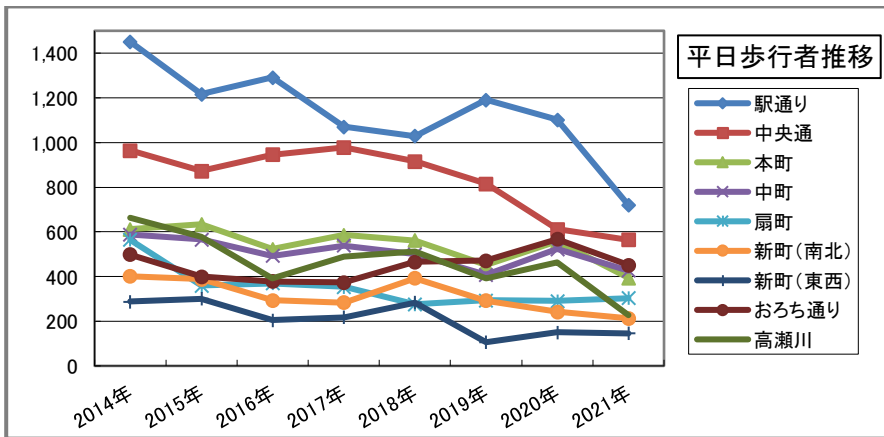
- ・休日は、11 時台や 12 時台にピークを迎えている地点が多いが、新町南北やおろち通りなど、通行量の多い地点では 16 時台や 17 時台の夕方にピークを迎えている。
- ・車両通行量の多い新町南北・おろち通りは時間による通行量の増減が大きい。

VI. 通行量の推移

①平日の推移

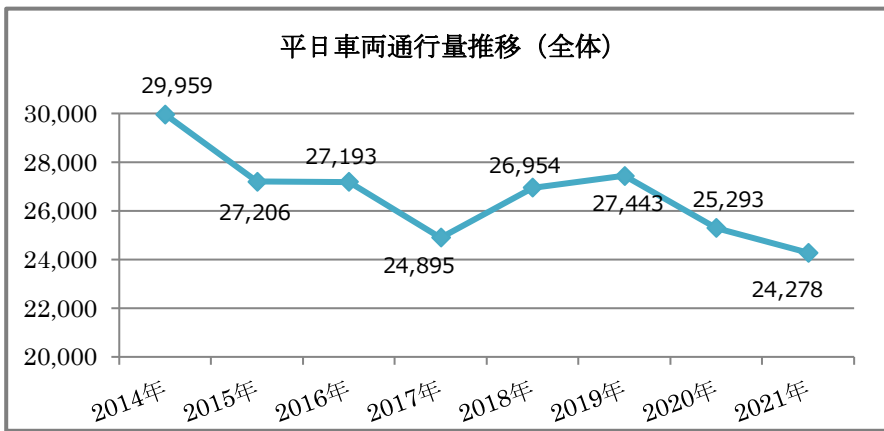


・全体の平日歩行者数について、今年は当日の悪天候が影響し、1,000人以上減少する結果となった。



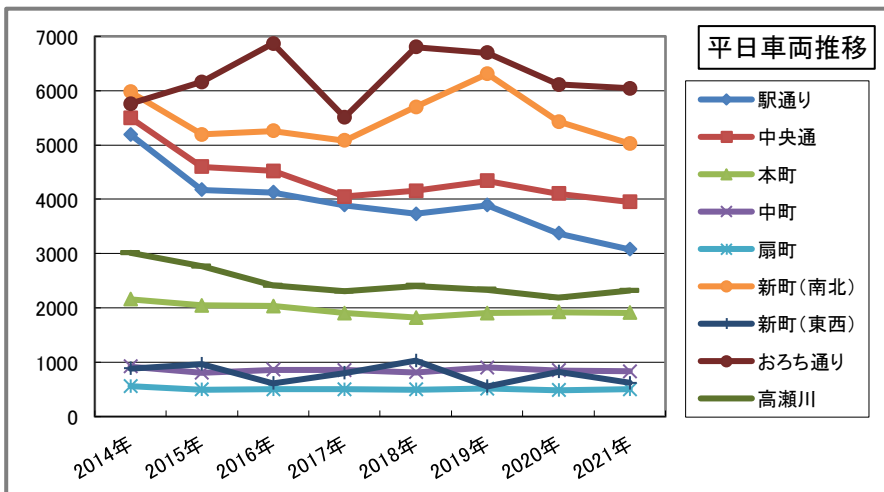
・地点別の平日歩行者について、今年は例年通行量が多い駅通りが大きく減少し、他の地点との通行量の差が縮まる結果となった。

・扇町以外の8地点で歩行者が減少した。



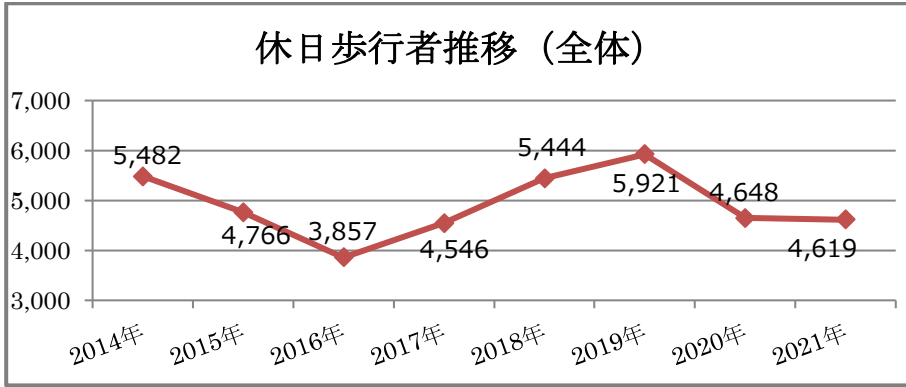
・全体の平日車両通行量について、歩行者数と同じく減少する結果となった。
(▲1,015台)

・歩行者・車両ともに過去8年の結果の中で最も通行量が少ない。

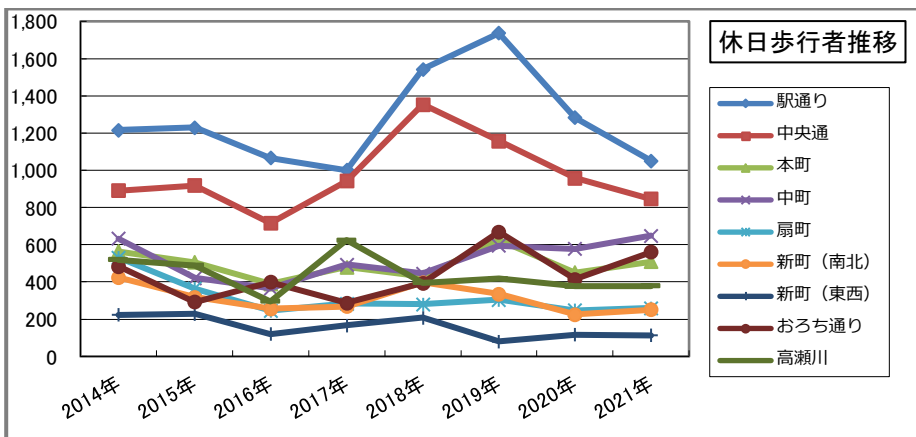


・地点別の平日車両通行量について、今年は扇町・高瀬川を除いた7地点で減少した。

②休日の推移



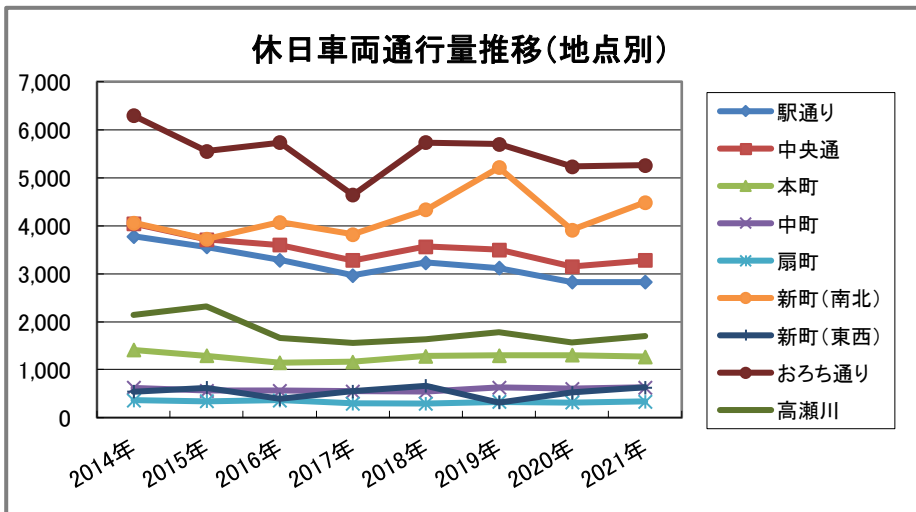
・全体の休日歩行者数について、昨年と比較して僅かに減少(▲29人)したが、ほぼ横ばいの結果となった。



・地点別の休日歩行者数について、駅通り・中央通・新町東西の3地点で減少し、その他6地点では増加した。
 ・増加した地点が多いが、駅通り・中央通など通行量の多い地点での減少が大きく、全体としては微減となっている。



・全体の休日車両通行量について、今年は986台増加した。コロナ以前の2019年の通行量に少しずつ戻りつつある。



・地点別の休日車両通行量について、駅通り・本町を除いた7地点で増加した。(駅通りは横ばい)
 ・特に、新町東西・新町南北が大きく増加している。