

平成27年度

中心商店街通行量調査事業

調査報告書

出雲商工会議所

目 次

調査概要	3
総括的データ分析	4～6
Ⅰ. 曜日別の動向	7～8
Ⅱ. 休日と平日の比較	9
Ⅲ. 前回調査との比較	10
Ⅳ. 調査地点ごとの動向	
駅通り	11～12
中央通	13～14
本町	15～16
中町	17～18
扇町	19～20
新町南北	21～22
新町東西	23～24
おろち通り	25～26
高瀬川	27～28
Ⅴ. 車両通行	29
Ⅵ. 通行量の推移	30～31

平成27年度 中心商店街通行量調査結果

出雲商工会議所

目的

商店街の盛衰を計る一つのバロメーターとも言える歩行量を定期的に調査することにより、当該時点での商店街の活力を測定するとともに、商店街活性化への取組みの効果測定、また大型店の進出や個店及び近隣施設の興廃等様々な要因が歩行量にどのような影響を与えたかを考える基礎資料とするために実施する。

日時 平成27年10月14日（水） 天候：晴れ
10月18日（日） 天候：晴れ
午前9時～午後7時（10時間）

調査地点

- (1) 駅通り商店街 鳥取銀行前【南北方向】
- (2) 中央通商店街 出雲市中心商店街事務所前【南北方向】
- (3) 本町商店街 ヒロハラ無線前【東西方向】
- (4) 中町商店街 オープンスペース ichi 前【東西方向】
- (5) 扇町商店街 であいの広場【東西方向】
- (6) 新町商店街 新有楽線交差点北西角【南北方向】
- (7) 新町商店街 新有楽線交差点北西角【東西方向】
- (8) おろち通り 横町ロータリー交差点南西角【南北方向】
- (9) 高瀬川 八雲公園前【東西方向】

調査方法

各地点1名（新町については東西方向と南北方向で2名）の調査員を配し、時間ごとに歩行者数（自転車含む）を方向別、男女別、年齢別（年齢は調査員の主観による判断。区分は「20歳以下」、「40歳以下」、「60歳以下」、「60歳超」、「不明」）にカウントした。また車両（自動車・バイク）は両方向を併せて計測した。

データ分析

・年齢層に着目してみると、平日において「60歳超」が扇町、新町東西、高瀬川の3地点で最も多く、全体の28%となった。休日においては「40歳以下」が駅通り、本町、中町、扇町、の4地点で最も多く全体の31%を占めた。昨年度の調査と比べると、平日の年齢構成比はほとんど変わっていない。また、休日より平日の年齢層が高めであるという点も同様であった。昨年度、「20歳以下」「40歳以下」の合計は63%で、今年度は58%と若干減少はしたものの若者が多いという傾向は変わっていない。

・性別に着目してみると、平日は男：女=50：47、休日は男：女=50：47となっており、男女間の差はほとんどなく、また平日・休日の差はなかった。

・全体の通行量を見てみると、歩行者については平日が5,315人、休日が4,766人、車両については平日が27,206台、休日が21,683台となっており、歩行者、車両ともに平日の方が多かった。

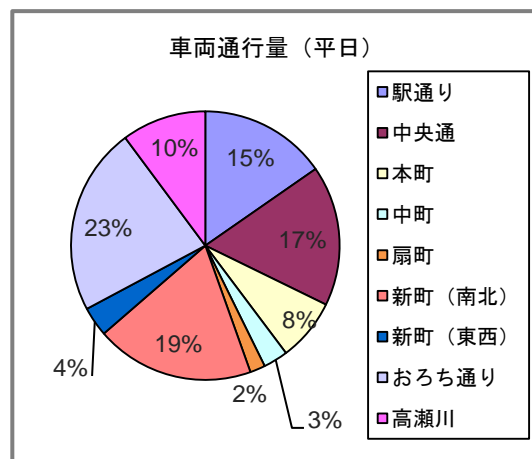
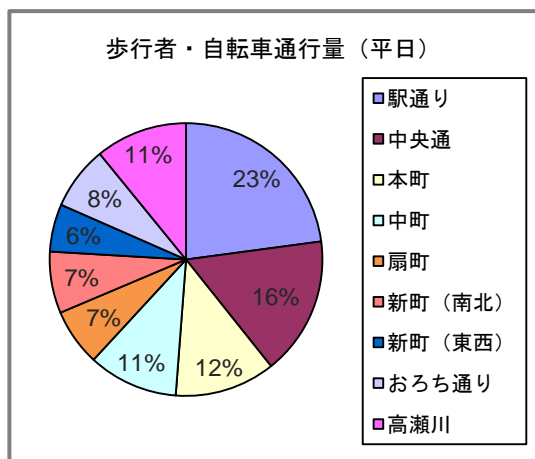
・調査地点別に見てみると、歩行者については平日、休日ともに駅通りが最も多く、それぞれ1,229人、1,216人。車両については平日、休日ともにおろち通りが最も多く、それぞれ6,158台、5,550台となった。歩行者に関して駅通り、車両に関しておろち通りが最も多いのは例年通りである。

・歩行者について昨年度の調査と比較して見ると、今年度は多くの地点で減少に転じた。平日については本町(3.5%)、新町東西(4.2%)、の2地点で増加した。休日については駅通り(1.1%)、中央通(3.1%)、新町東西(2.7%)の3地点で増加した。増加した地点は全て微増で、扇町やおろち通りのように、平日、休日ともに減少率が高い地点もあり、平日の合計が▲11.8%休日の合計が▲13.1%と減少した。

[平日] 10月14日(水)

9:00~19:00

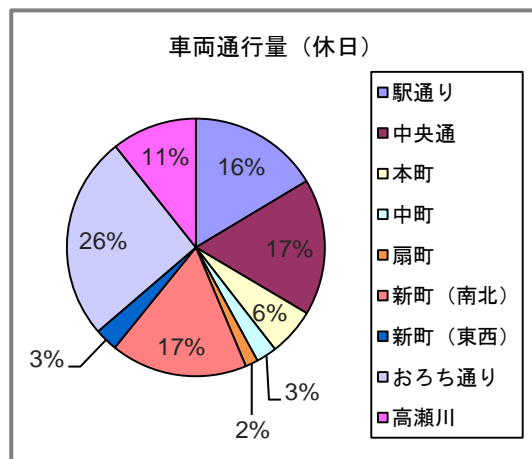
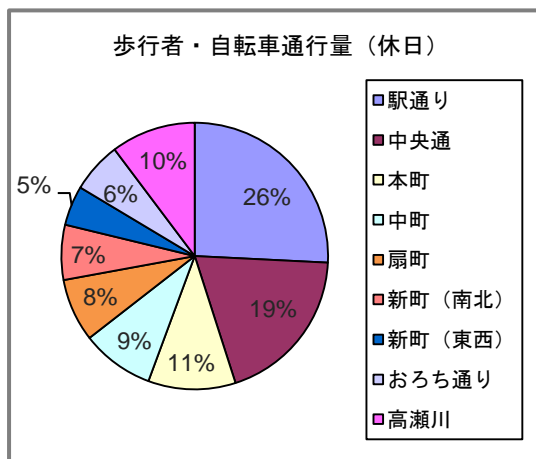
	合計 (人)	歩行者内訳 (人)	前回比 (車両)	多い 時間帯	多い年齢層 男女比
駅通り 南北	歩行者 1,216 (車両 4,172台)	北進 652 南進 564 男 589 女 627	▲16.2% (▲19.6%)	18:00~ 19:00	60歳以下 31% 男 48% 女 52%
中央通 南北	歩行者 872 (車両 4,598台)	北進 415 南進 457 男 481 女 391	▲9.5% (▲16.4%)	16:00~ 17:00	40歳以下 28% 男 55% 女 45%
本町 東西	歩行者 634 (車両 2,044台)	東進 262 西進 372 男 321 女 313	3.6% (▲5.3%)	16:00~ 17:00	40歳以下 28% 男 51% 女 49%
中町 東西	歩行者 566 (車両 806台)	東進 230 西進 336 男 305 女 261	▲3.7% (▲12.2%)	18:00~ 19:00	60歳以下 30% 男 54% 女 46%
扇町 東西	歩行者 360 (車両 499台)	東進 153 西進 207 男 188 女 172	▲36.2% (▲11.0%)	17:00~18:00 18:00~19:00	60歳超 36% 男 52% 女 48%
新町 南北	歩行者 388 (車両 5,193台)	北進 181 南進 207 男 227 女 161	▲3.2% (▲13.1%)	9:00~ 10:00	20歳以下 38% 男 59% 女 41%
新町 東西	歩行者 300 (車両 970台)	東進 107 西進 193 男 158 女 142	4.2% (9.5%)	16:00~ 17:00	60歳超 45% 男 53% 女 47%
おろち通り 南北	歩行者 400 (車両 6,158台)	北進 149 南進 251 男 243 女 157	▲19.7% (7.0%)	16:00~ 17:00	20歳以下 65% 男 61% 女 39%
高瀬川 東西	歩行者 579 (車両 2,766台)	東進 236 南進 343 男 329 女 250	▲12.7% (▲8.3%)	16:00~ 17:00	60歳超 41% 男 57% 女 43%
合計	歩行者 5,315 (車両 27,206台)	男 2,841 女 2,474	▲11.8% (▲9.2%)	18:00~ 19:00	60歳超 28% 男 53% 女 47%



〔休日〕 10月18日（日）

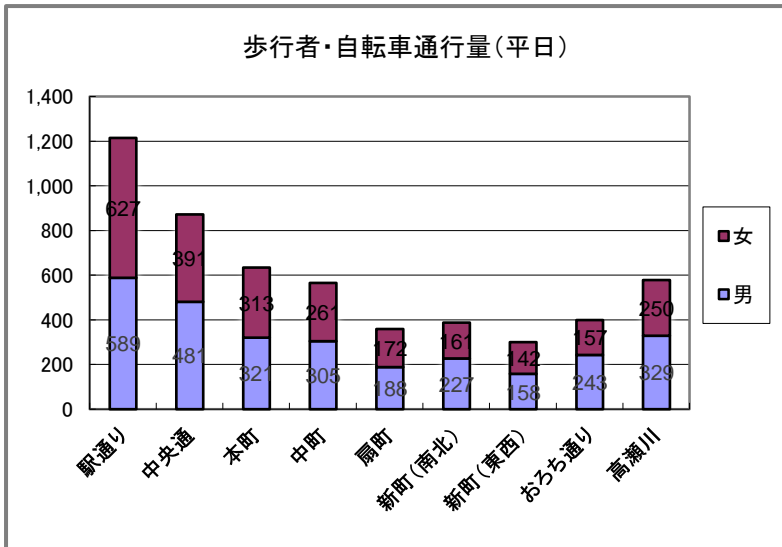
9：00～19：00

	合計 (人)	歩行者内訳 (人)	前回比 (車両)	多い 時間帯	多い年齢層 男女比
駅通り 南北	歩行者 1,229 (車両 3,557 台)	北進 626 南進 603 男 605 女 624	1.1% (▲5.9%)	18:00～ 19:00	40歳以下 34% 男 49% 女 51%
中央通 南北	歩行者 918 (車両 3,710 台)	北進 468 南進 450 男 478 女 440	3.1% (▲8.2%)	17:00～ 18:00	20歳以下 39% 男 52% 女 48%
本町 東西	歩行者 505 (車両 1,293 台)	東進 246 西進 259 男 266 女 239	▲10.5% (▲8.3%)	18:00～ 19:00	40歳以下 42% 男 53% 女 47%
中町 東西	歩行者 421 (車両 562 台)	東進 192 西進 229 男 226 女 195	▲33.4% (▲9.5%)	13:00～ 14:00	40歳以下 41% 男 54% 女 46%
扇町 東西	歩行者 364 (車両 345 台)	東進 178 西進 186 男 172 女 192	▲31.4% (▲5.5%)	17:00～ 18:00	40歳以下 47% 男 39% 女 61%
新町 南北	歩行者 318 (車両 3,723 台)	北進 161 南進 157 男 185 女 133	▲25% (▲8.3%)	18:00～ 19:00	20歳以下 40% 男 58% 女 42%
新町 東西	歩行者 229 (車両 625 台)	東進 107 西進 122 男 137 女 92	2.7% (15.5%)	13:00～ 14:00	60歳超 33% 男 60% 女 40%
おろち通り 南北	歩行者 293 (車両 5,550 台)	北進 149 南進 144 男 169 女 124	▲39.3% (▲11.8%)	13:00～ 14:00	20歳以下 45% 男 58% 女 42%
高瀬川 東西	歩行者 489 (車両 2,318 台)	東進 212 西進 277 男 278 女 211	▲5.8% (13.1%)	15:00～ 16:00	60歳超 38% 男 57% 女 43%
合計	歩行者 4,766 (車両 21,683 台)	男 2,516 女 2,250	▲13.1% (▲6.8%)	12:00～ 13:00	40歳以下 31% 男 53% 女 47%



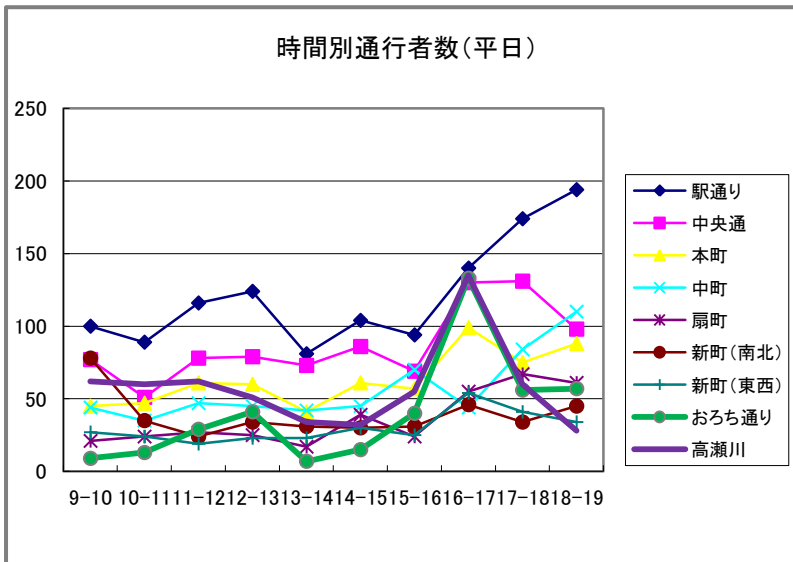
I. 曜日別の動向

①平日の動向



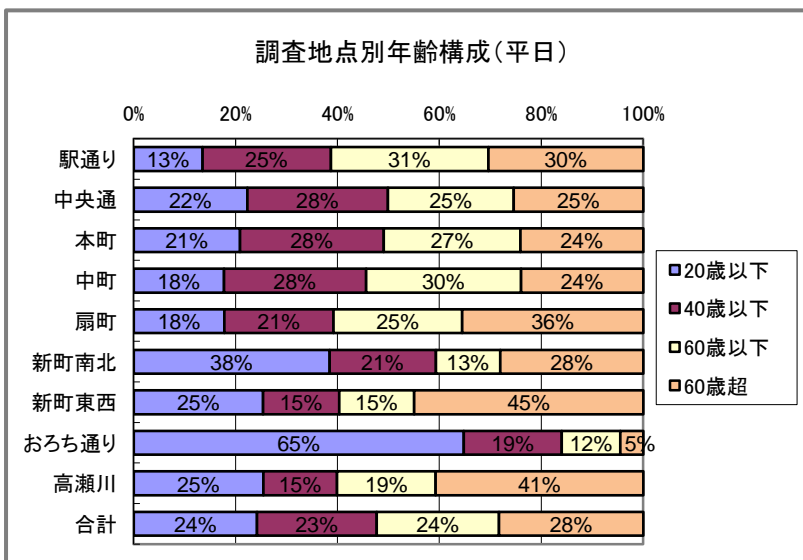
・駅通りが1,216人で最も多い。以下中央通(872人)、本町(634人)、高瀬川(579人)中町(566人)の順となっている。

・男女比について、新町南北、おろち通り、高瀬川の3地点では男性が女性より10%以上高くなっているが、合計では男性53.5%、女性46.5%と大きな差は出なかった。



・通行量がピークの時間帯は駅通り・中町18時台、中央通・扇町17時台、本町・新町東西・おろち通り・高瀬川16時台、新町南北9時台となっている。

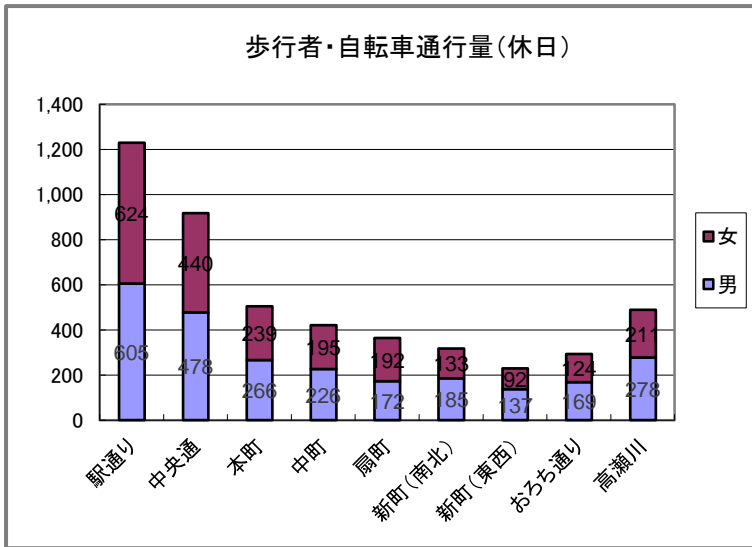
・15時~17時にかけて通行者が多くなる傾向がある。



・「20歳以下」の割合が高い地点は新町南北・おろち通り、「40歳以下」中央通・本町、「60歳以下」駅通り・中町、「60歳超」扇町・新町東西・高瀬川となった。

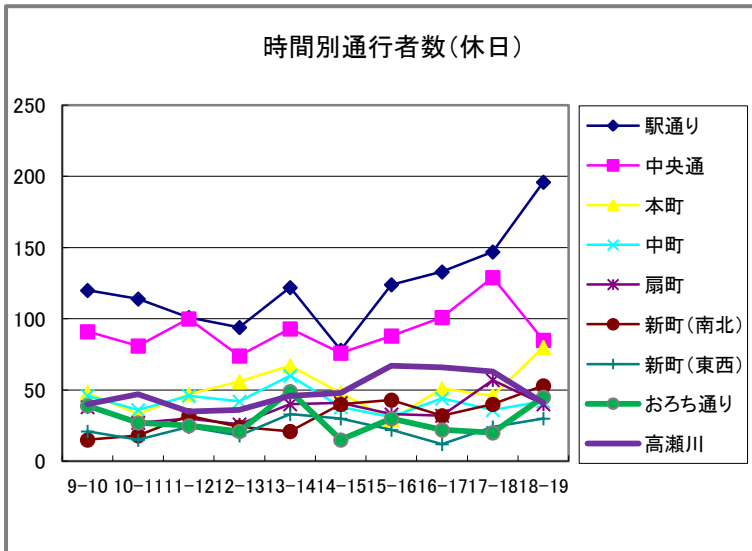
・合計では、全ての年代が20~30%の数値となり、突出した年代はなかった。

②休日の動向（合計、時間別、年齢別）



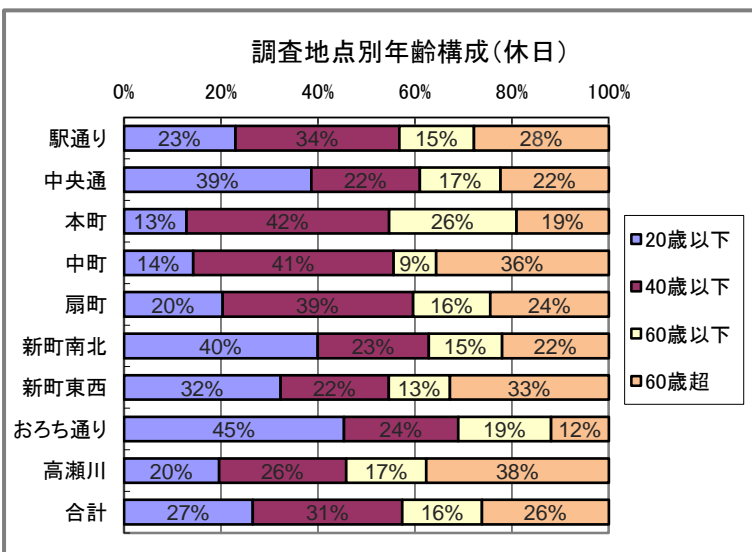
・ 駅通りが 1,229 人で最も多い。以下、中央通(918 人)、本町(505 人)、高瀬川(489 人)の順となっている。

・ 男女比については新町東西、おろち通りで 10%以上の開きがあった。全地点での合計は男性 52.7%女性 47.3%となっている。



・ 通行量がピークの時間帯は駅通り・本町・新町南北・18 時台、中央通・扇町 17 時台、中町・新町東西・おろち通り 13 時台、高瀬川 16 時台となっている。

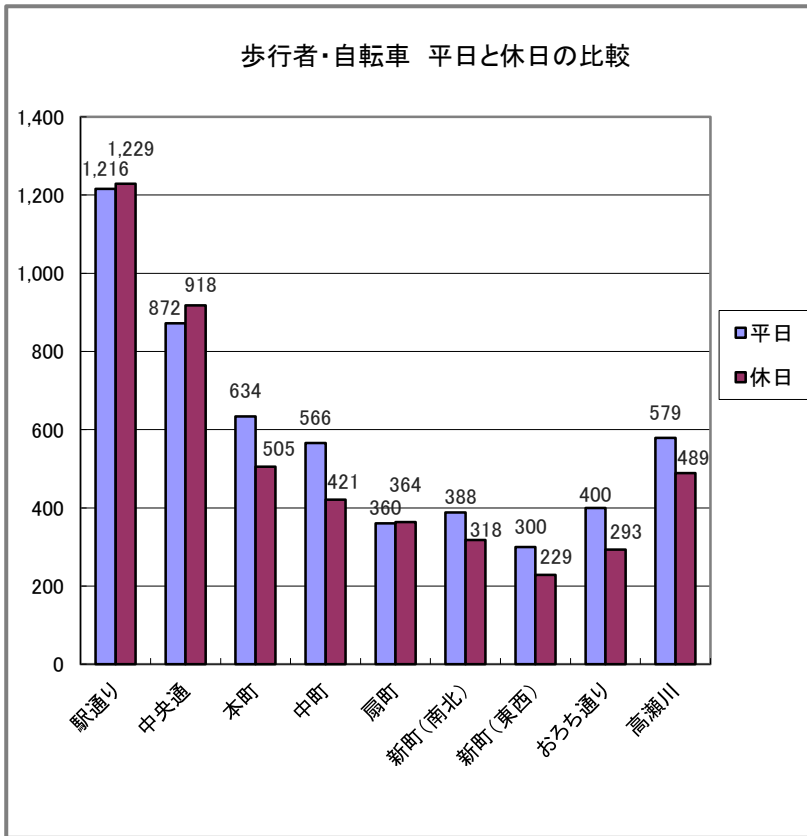
・ 12 時～14 時の昼の時間帯、16 時～17 時の下校・帰宅時間帯に通行量が増える傾向がある。



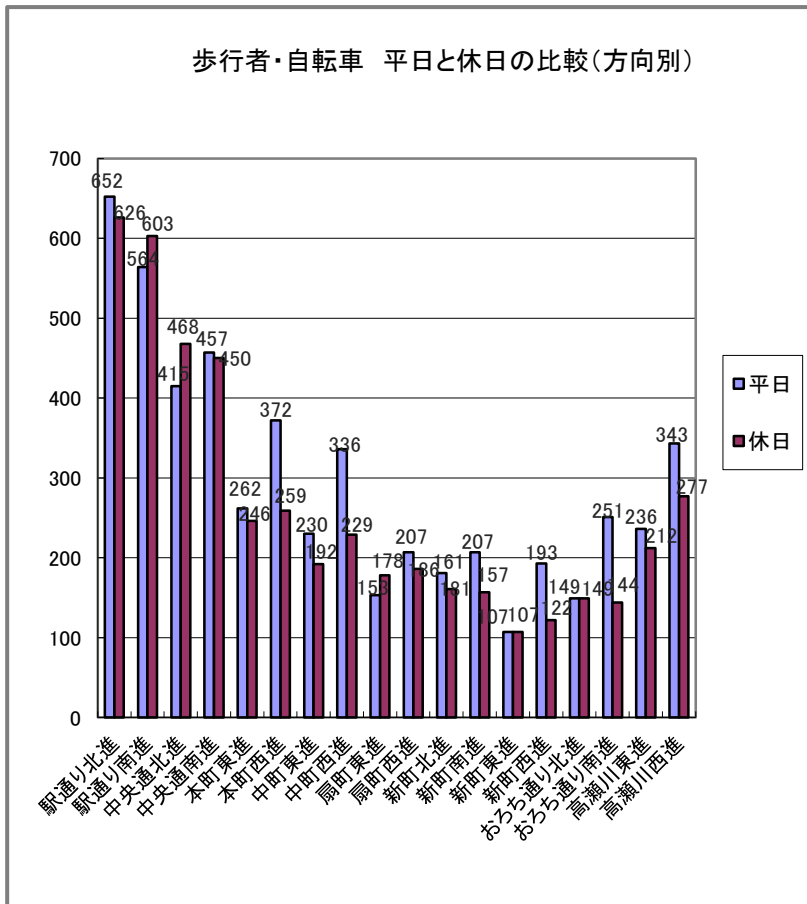
・ 「20 歳以下」の割合が最も高い地点は中央通・新町南北・おろち通り、「40 歳以下」駅通り・本町・中町・扇町、「60 歳超」中町・新町東西・高瀬川となった。

・ 昨年度は全地点の合計で「60 歳超」の占める割合は 17%であったが、今年は 26%で増加した。

II. 平日と休日の比較



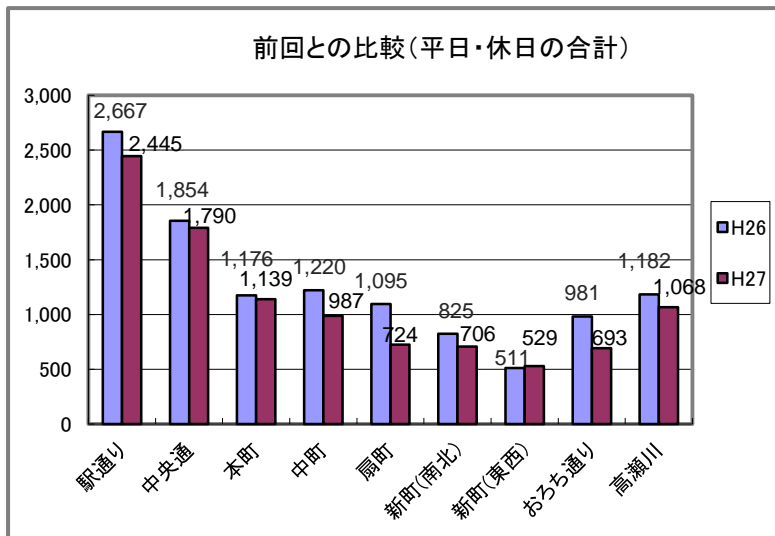
・ 駅通り、中央通、扇町の3地点は平日よりも休日の通行量が多いが、その他の地点では平日の方が多い。
 ・ 歩行者数の合計も、平日 5,315 人、休日 4,766 人で平日の方が多い結果となった。



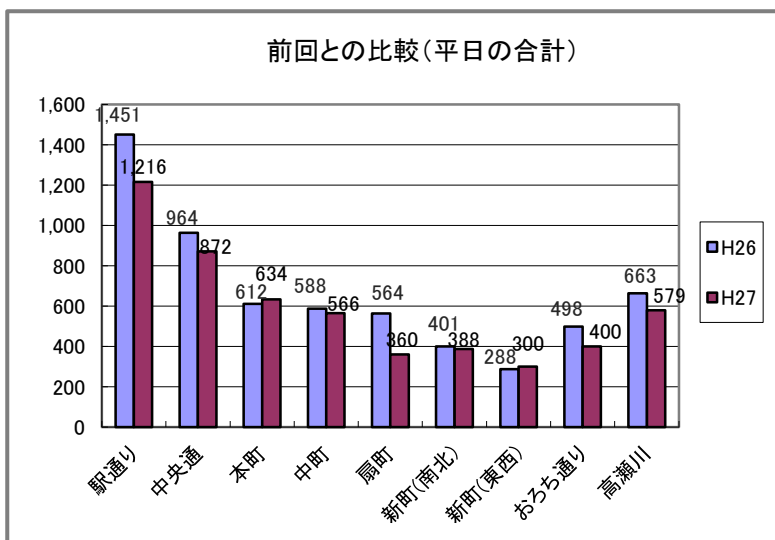
・ 全 18 地点のうち、駅通り南進、扇町東進を除く 16 地点が休日より平日の通行量が多い結果となった。
 ・ 平日の駅通り北進が全体の通行量で一番多くなっている。

Ⅲ. 前回との比較

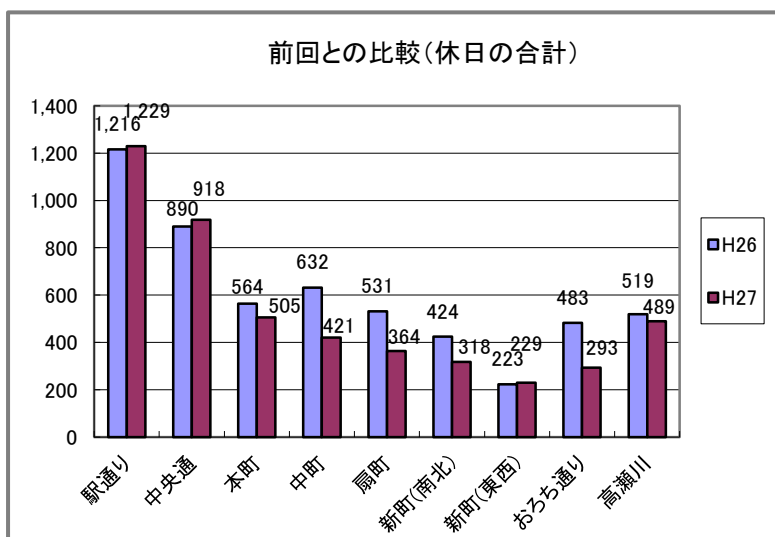
前回（平成26年10月15日(水)、11月16日(日)）の調査における平日、休日、両日の合計の3つの項目で比較する。



・休日と平日の合計について、新町東西を除く全ての地点において、通行者数が昨年を下回っている。全体で▲12.4%と大幅に減少し、特に扇町(▲33.9%)おろち通り(▲28.8%)は減少率が目立った。



・平日の合計について、本町(3.5%)新町東西(4.2%)の2地点で増加はしているものの微増であった。その他の地点は減少し、特に駅通り(▲16.2%)、扇町(▲36.2%)おろち通り(▲19.8%)では大幅な減少となった。全体では▲11.8%の減少となった。

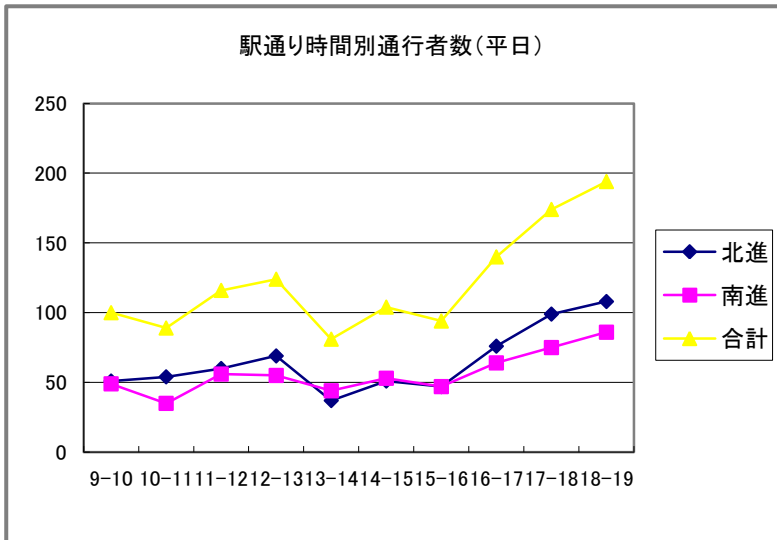


・休日のみに着目すると、駅通り(1.1%)、中央通(3.1%)、新町東西(2.7%)で増加した。全体では▲13.1%の減少となった。

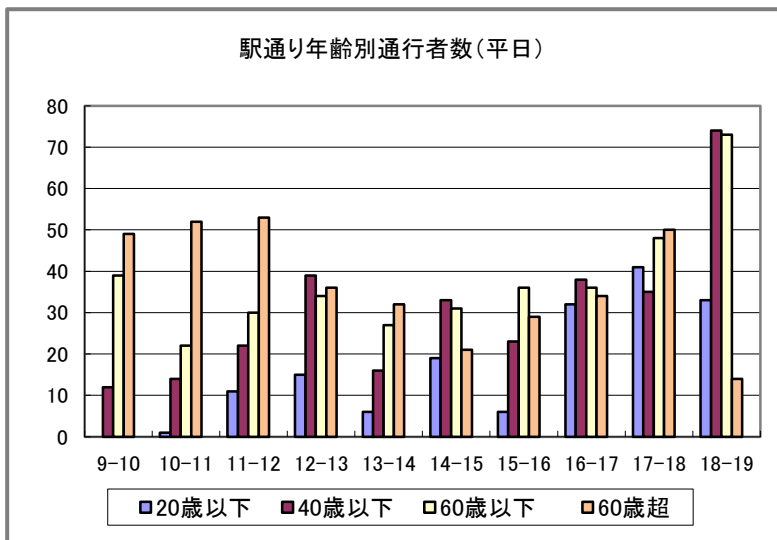
IV. 調査地点ごとの動向

① 駅通り

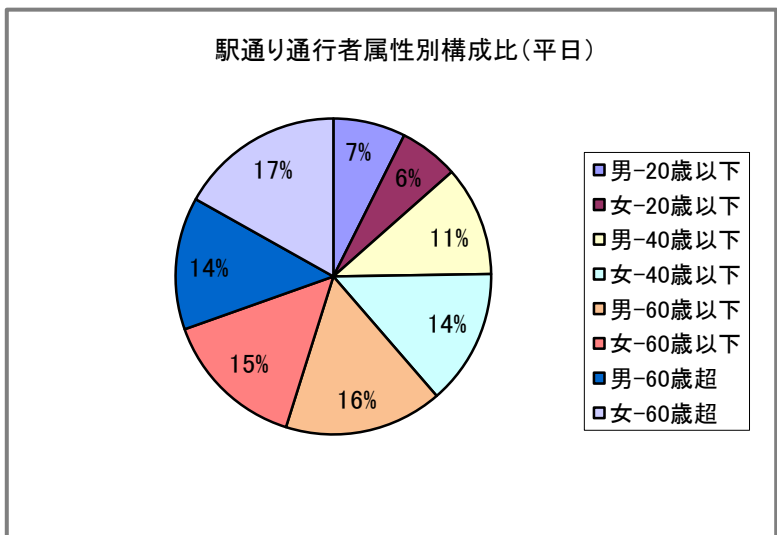
平日



・ 通行者が最も多い時間帯は 18 時台で 194 人。北進、南進ともに 18 時台が最も通行者数が多く、北進 108 人、南進 86 人となった。
 ・ 北進者(時間当たり 63 人)南進者(時間当たり 60 人)となり、北進者が若干多い結果となった。



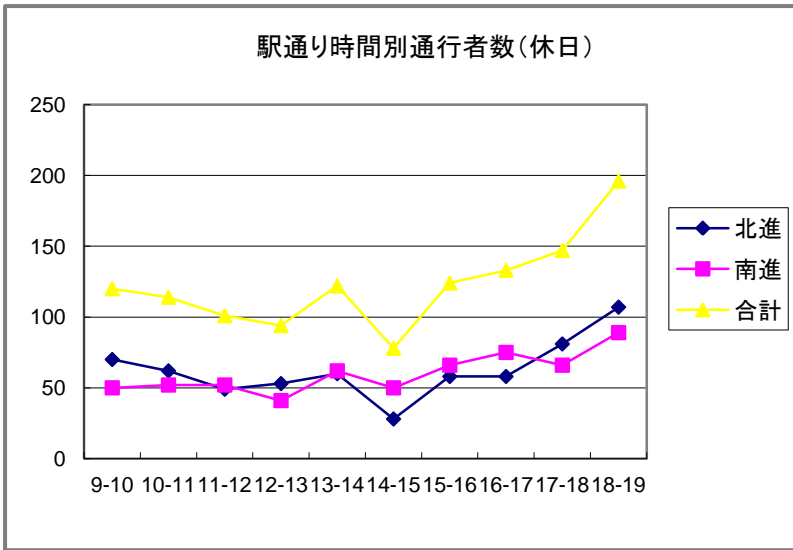
・ 「20 歳以下」は 17 時台で 41 人、「40 歳以下」18 時台で 74 人、「60 歳以下」17 時台で 73 人、「60 歳超」も 11 時台で 53 人が最も多くなっている。
 ・ 全体的に「60 歳超」が多く、特に 9 時から 12 時の時間帯は圧倒的に多くなっている。18 時台は「40 歳以下」「60 歳以下」が突出している。



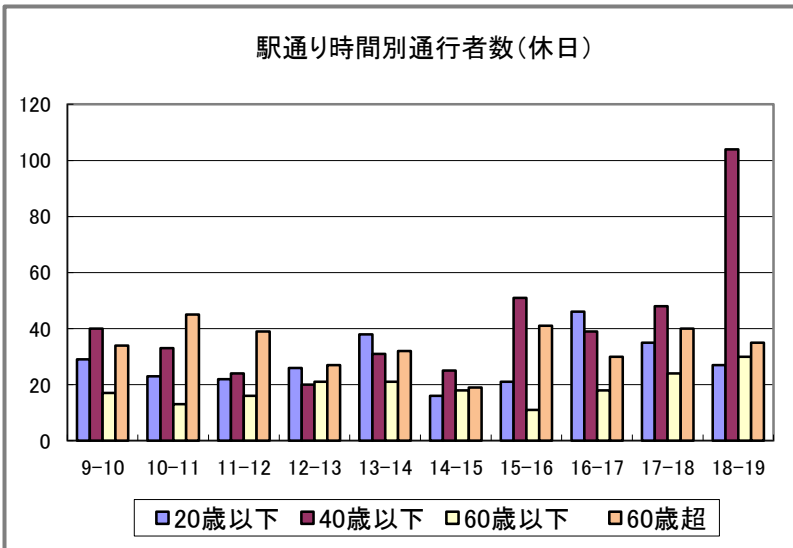
・ 「60 歳以下」の女性の割合が 17%で最も高く、「20 歳以下」女性の割合が 6%で最も低くなっている。
 ・ 「20 歳以下」の割合が男女ともに一桁で若い世代の通行量が少ないことがわかる。

① 駅通り

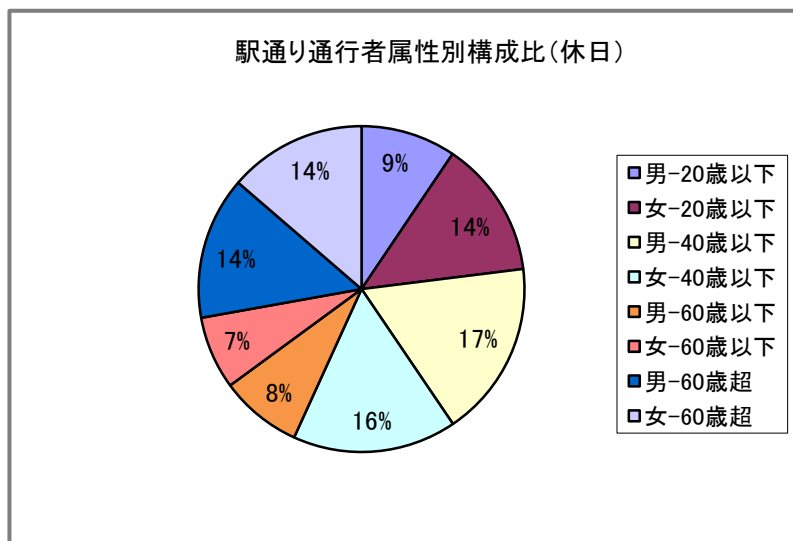
休日



・最も多い時間帯は18時台で196人。北進は18時台の107人、南進18時台で89人が最も多くなっている。
 ・北進者(時間当たり63人)南進者(時間当たり60人)となり、平日同様北進者が若干多い結果となった。

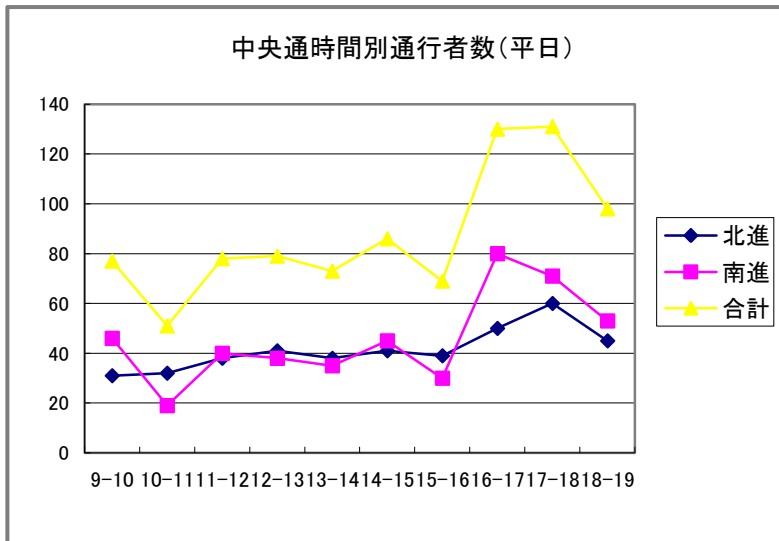


・「20歳以下」は16時台で46人、「40歳以下」は18時台で104人、「60歳以下」は18時台で30人、「60歳超」は10時台で45人が最も多くなっている。
 ・9時~18時まで特に突出した年代はないが、18時台に40代が急激に増加している。

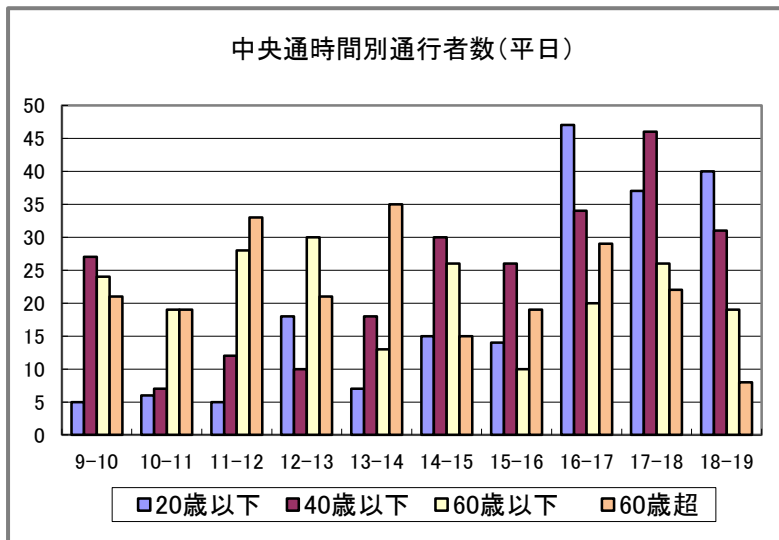


・「40歳以下」男性の割合が17%で最も多く、「60歳以下」の女性が7%で最も少ない。
 ・平日と比べ「60歳以下」の割合が男女ともに1桁となり大幅に減少した。一方「20歳以下」「40歳以下」の通行量は増加し、休日は若い世代の通行量が増加することが分かる。

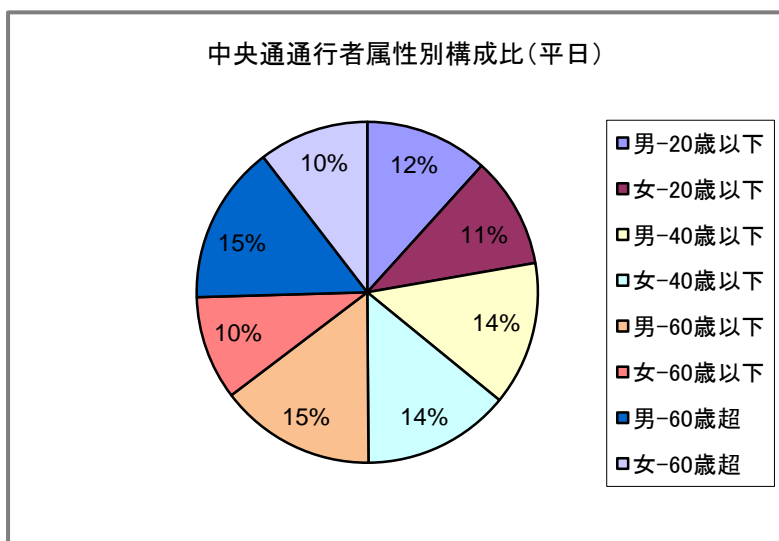
②中央通
平日



・最も多い時間帯は17時台で131人。北進は16時台の60人、南進も16時台で80人が最も多くなっている。
 ・北進者(時間当たり42人)南進者(時間当たり46人)となり、北進者が多くなっている。



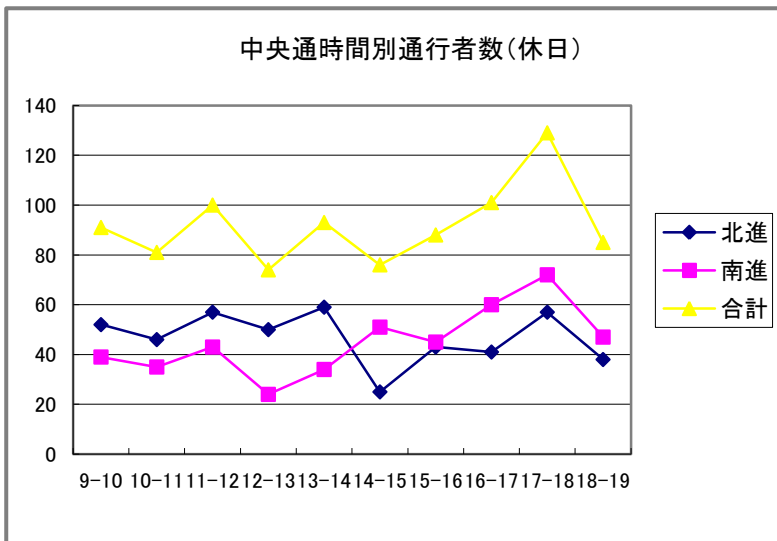
・「20歳以下」は16時台で47人、「40歳以下」は17時台で46人、「60歳以下」は12時台で30人、「60歳超」は13時台で35人が最も多い。
 ・14時までは比較的「60歳以下」「60歳超」の割合が高いが14時以降に「40歳以下」、16時以降に「20歳以下」の割合も高くなっている。



・「60歳以下」「60歳超」男性が15%で最も多く、「60歳以下」「60歳超」女性が10%で最も少ない。
 ・どの年代も10%~15%の割合で、全体的に偏りのない年齢構成となっている。

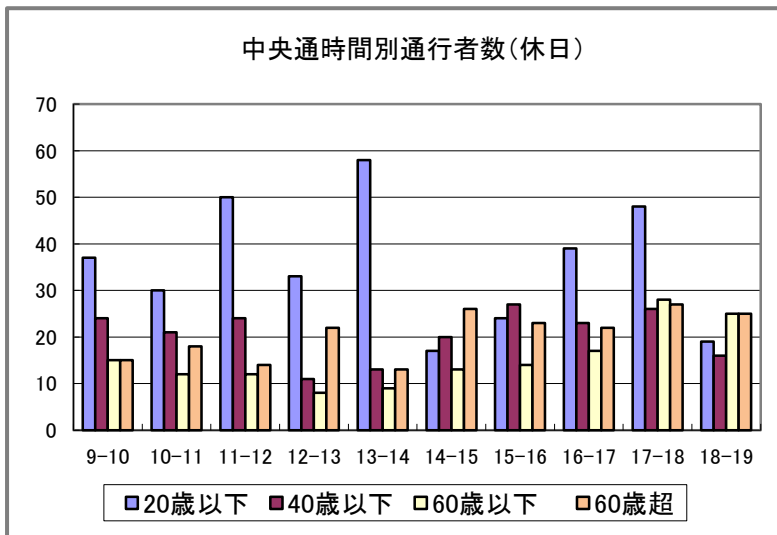
②中央通

休日



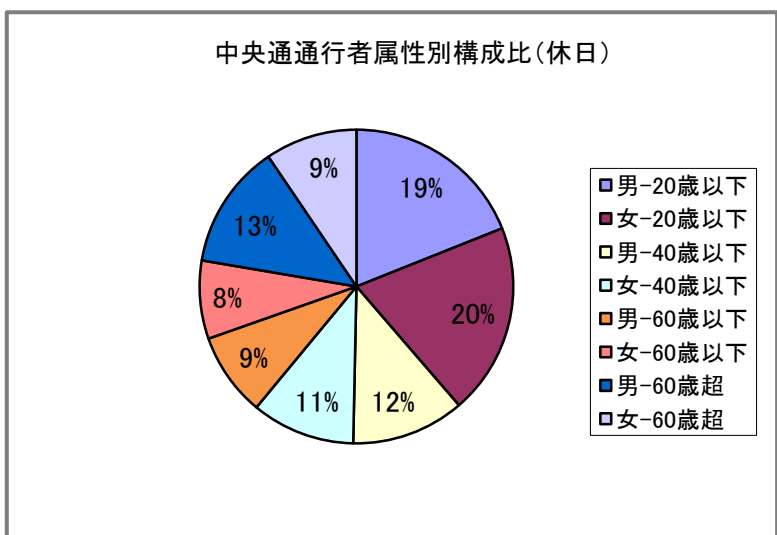
・最も通行者が多い時間帯は17時台で129人。北進は13時台で59人、南進では17時台で72人が最も多い結果となった。

・北進者(時間当たり47人)南進者(時間当たり45人)となり、北進者が多い結果となった。



・「20歳以下」は13時台で58人、「40歳以下」は15時台で27人、「60歳以下」は17時台で28人、「60歳超」は17時台で27人が最も多くなっている。

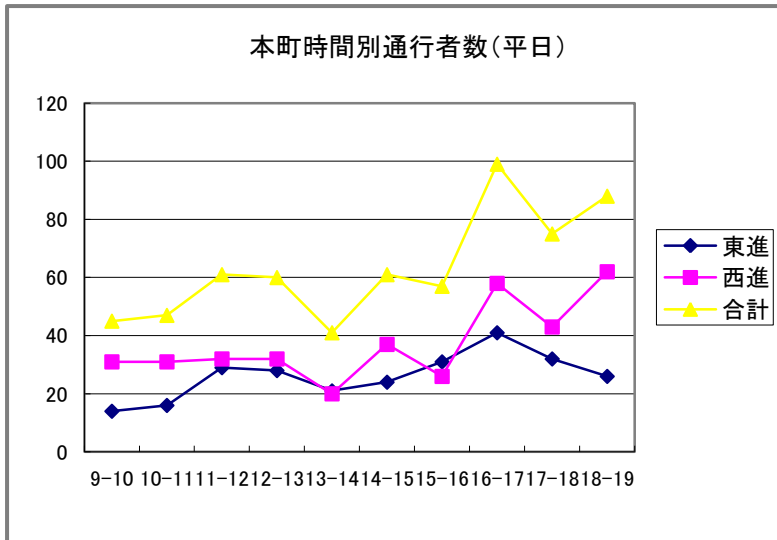
・「20歳以下」の歩行者数が全体的に多く、特に9時から14時、16時から17時の時間帯で突出して多くなっている。



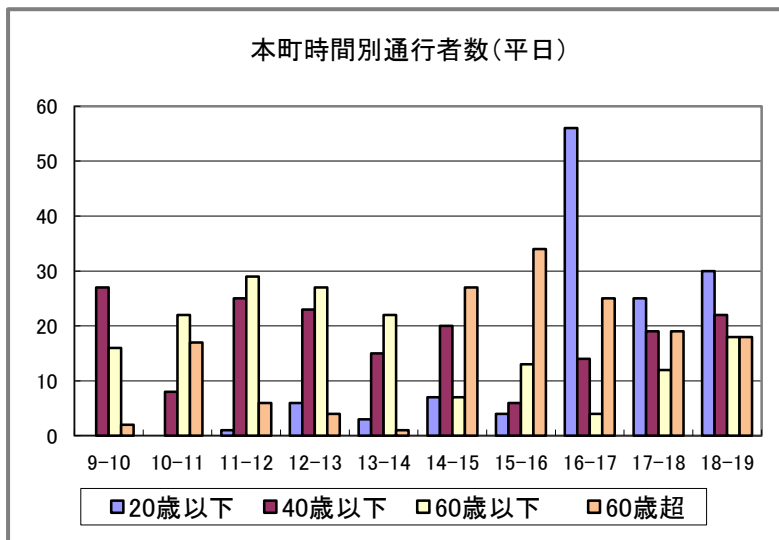
・「20歳以下」の女性の割合が20%で最も多く、「60歳以下」女性の割合が8%と最も少なくなっている。

・「20歳以下」の男女の割合で約4割を占めており、若い世代の通行者が多いことが分かる。

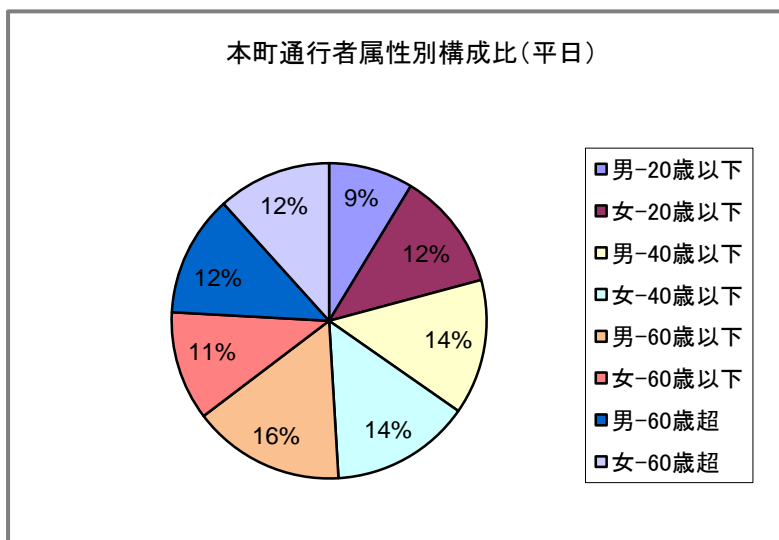
③本町
平日



・最も多い時間帯は16時台で99人。東進16時台で41人、西進16時台で58人が最も多い。
 ・東進者(時間当たり26人)西進者(時間当たり37人)と大きな差があり、西進者が多い結果となった。

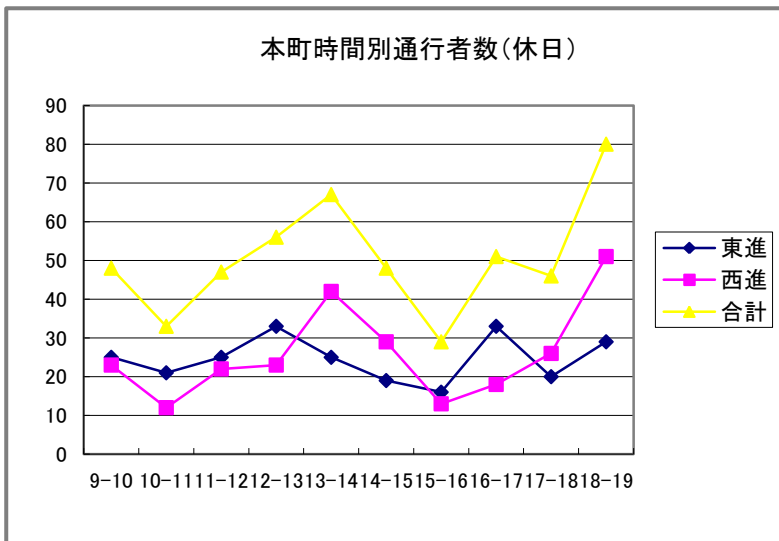


・「20歳以下」は18時台で56人、「40歳以下」は9時台で27人、「60歳以下」は11時台で29人、「60歳超」は15時台で34人が最も多い。
 ・9時から14時は「40歳以下」「60歳以下」の通行者数が比較的多いが、16時以降は「20歳以下」が多くになっている。

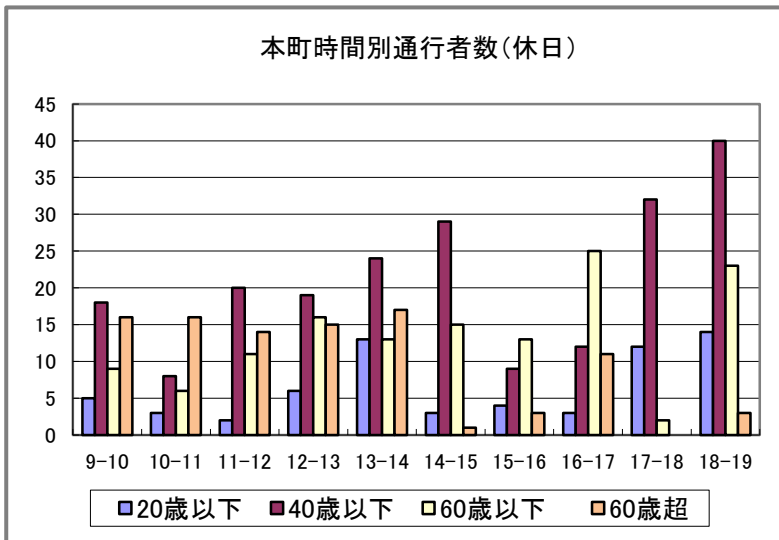


・「40歳超」の男性、女性ともに14%で最も多く、「20歳以下」の男性が9%で最も少ない。
 ・年齢構成比に大きな違いはみられなかった。

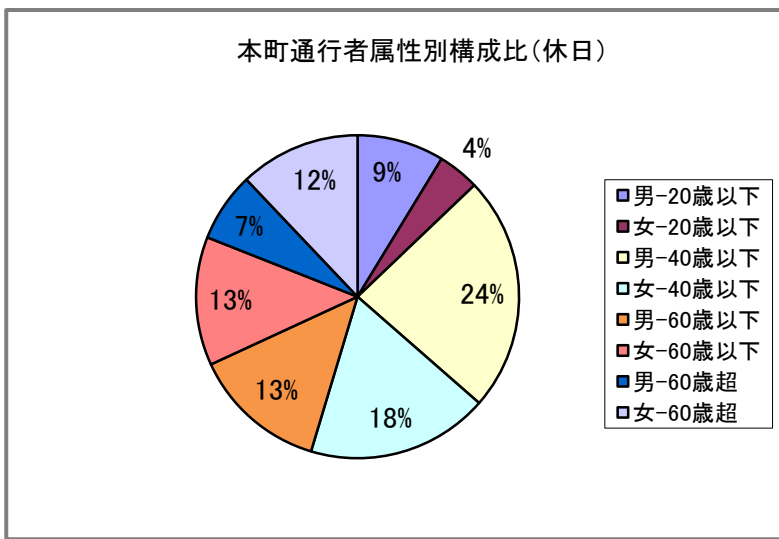
⑨本町
休日



・最も多い時間帯は18時台で80人。東進は12・16時台で53人、西進は18時台で51人が最も多い。
 ・東進者(時間当たり25人)西進者(時間当たり26人)となり、東進者が多い結果となった。

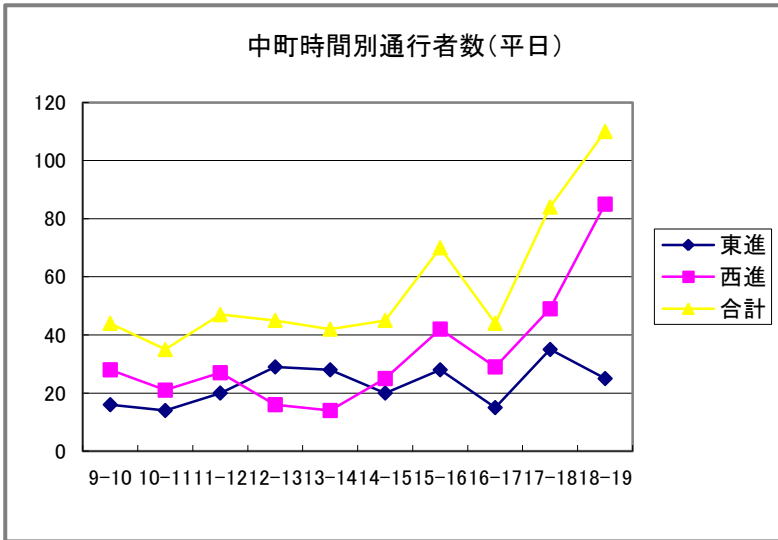


・「20歳以下」は18時台で14人、「40歳以下」18時台で40人、「60歳以下」16時台で25人、「60歳超」13時台で17人が最も多かった。
 ・全体的に「40歳以下」の通行者数が多く、9時台、11時～15時、17時～19時で最も多かった。平日は16時以降に「20歳以下」が増加したが、休日は突出する時間帯がなかった。

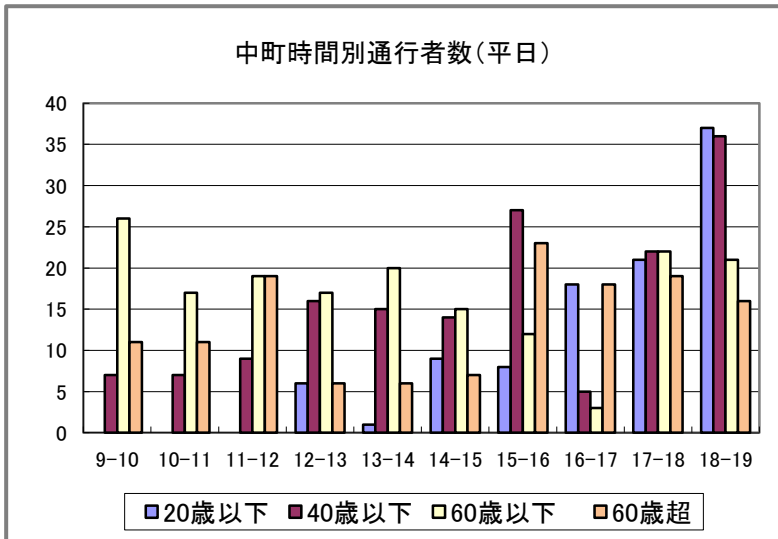


・「40歳以下」男性が24%で最も高く、「20歳以下」の女性が4%と最も少なくなっている。
 ・「40歳以下」男女の割合で、全体の40%以上を占めている。「20歳以下」男女の割合は低く、全体の13%となった。

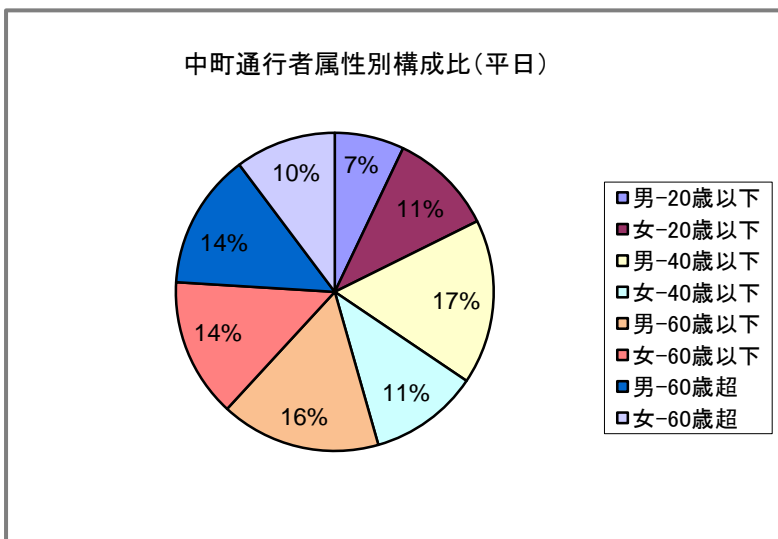
④中町
平日



・最も多い時間帯は18時台で110人。東進は17時台の35人、西進は18時台の85人が最も多い。
 ・東進者(時間当たり23人)、西進者(時間当たり34人)と大きな差があり、西進者が多い結果となった。



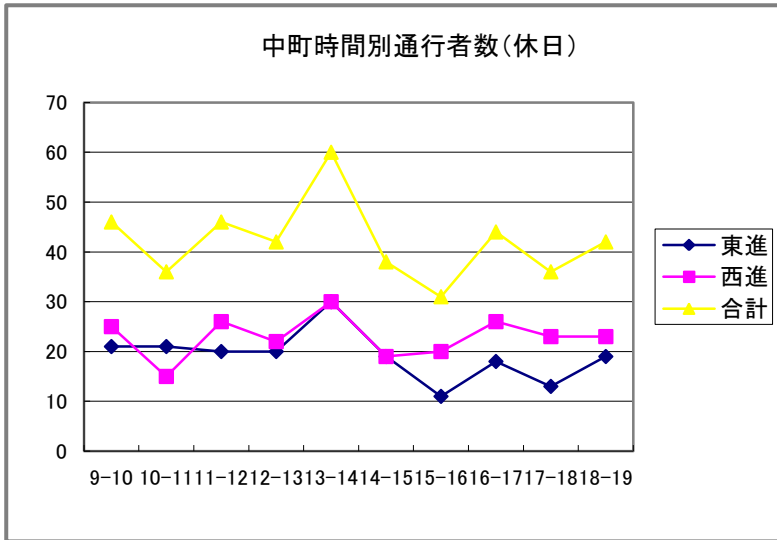
・「20歳以下」は18時台で37人、「40歳以下」は18時台で36人、「60歳以下」は9時台で26人、「60歳超」は15時台で23人が最も多い。
 ・9時から15時は「60歳以下」の割合が高くなっている。18時台は「20歳以下」「40歳以下」が突出している。



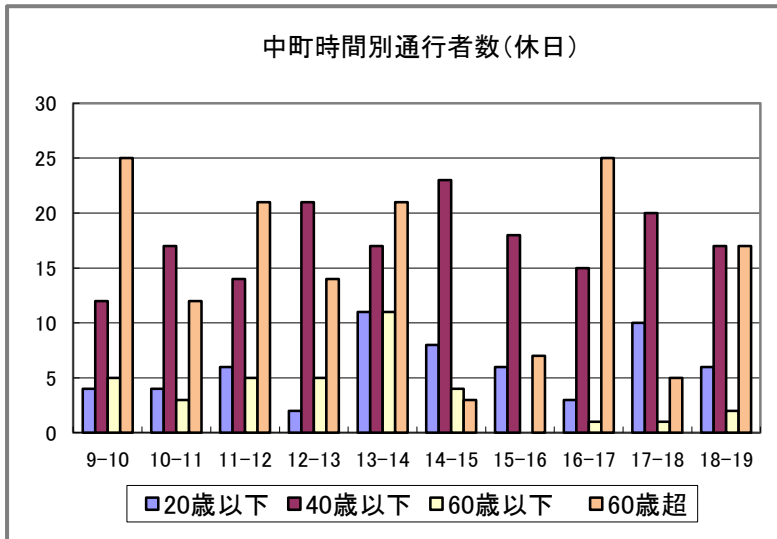
・「40歳以下」男性が17%で最も多く、「20歳以下」男性が7%で最も少ない。
 ・どの年齢構成においても大きな差はなく突出した年齢層はないが「60歳以下」が他より若干割合が高くなっている。

④中町

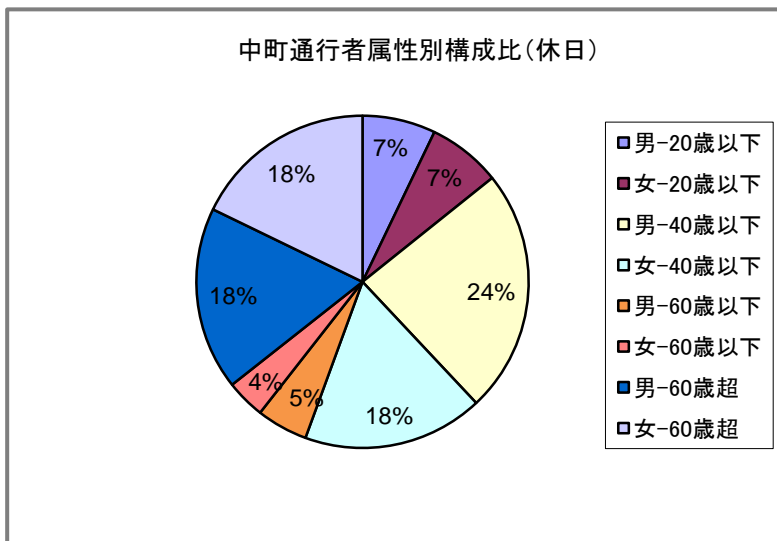
休日



・最も多い時間帯は13時台の60人。東進は13時台の30人、西進は13時台の30人が最も多い。
 ・西進者(時間当たり30人)東進者(時間当たり19人)となり、西進者が多い結果となった。



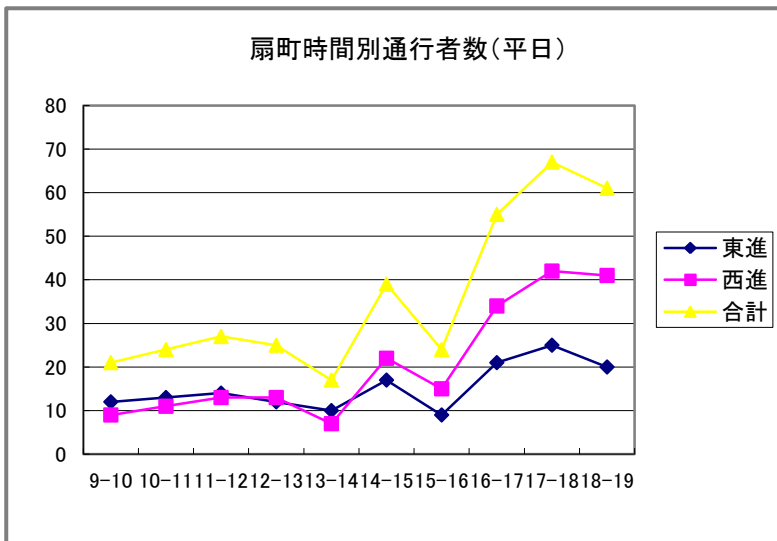
・「20歳以下」は13時台で11人、「40歳以下」は14時台で23人、「60歳以下」も13時台で11人、「60歳超」は9、16時台で25人が最も多い。
 ・「40歳以下」「60歳超」が全体的に多く、平日に比べ「60歳以下」の歩行者数は少ない。



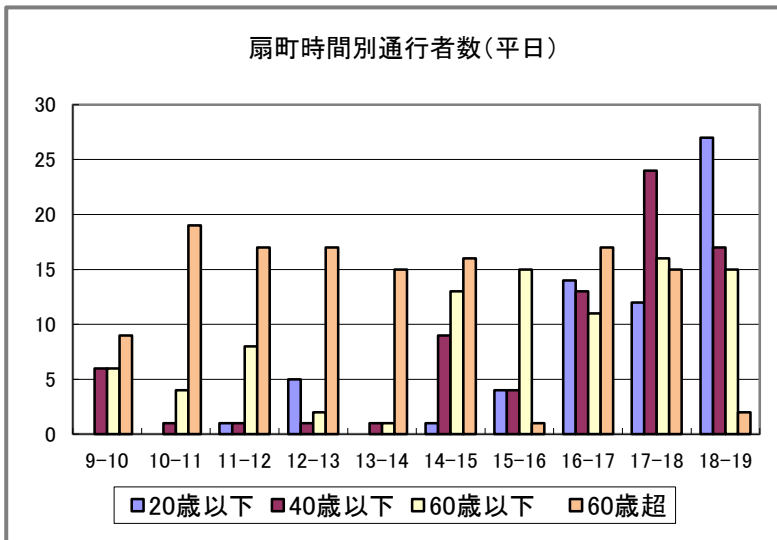
・「40歳以下」の男性が24%と最も多く、「60歳以下」女性の4%が最も少ない。
 ・「40歳以上」「60歳超」男女の割合が高く全体の78%を占めた。一方で、「20歳以下」「60歳以下」の割合は極端に低くなっている。

⑤扇町

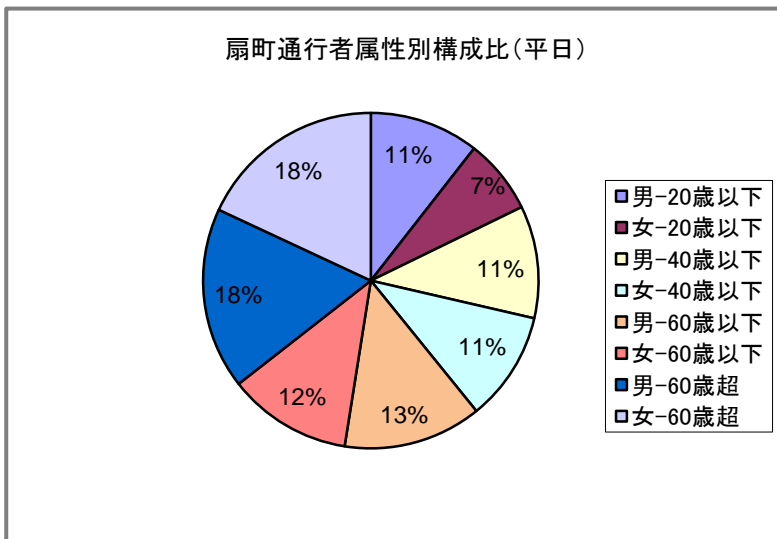
平日



・最も多い時間帯は17時台で67人。東進は17時台で25人、西進は17時台で42人が最も多い。
 ・東進者(時間当たり15人)西進者(時間当たり21人)となり、大きな差が出た。



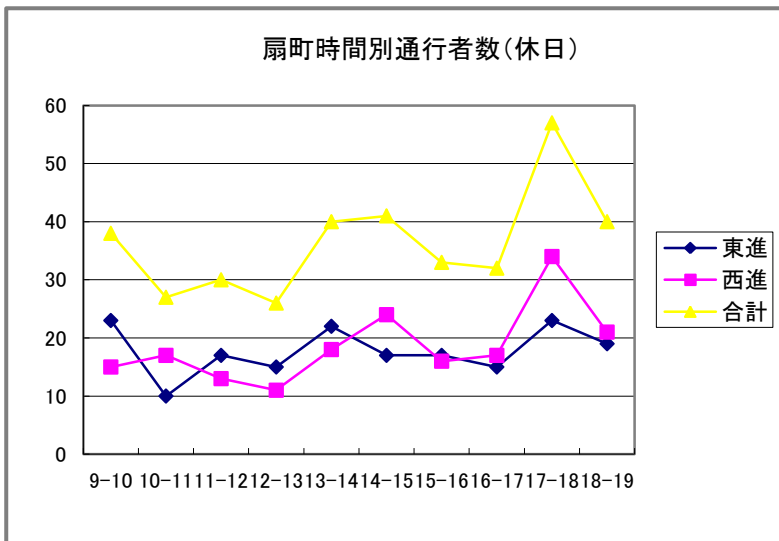
・「20歳以下」は18時台で27人、「40歳以下」は17時台で24人、「60歳以下」は17時台で16人、「60歳超」は10時台で19人が最も多い。
 ・9時～15時の時間帯は60歳超の割合が高くなっている。



・「60歳超」男女が18%で最も多く、「20歳以下」の女性が7%で最も少ない。
 ・突出して割合の高い年齢層はないが、「60歳超」の割合が他と比べ若干高くなっている。

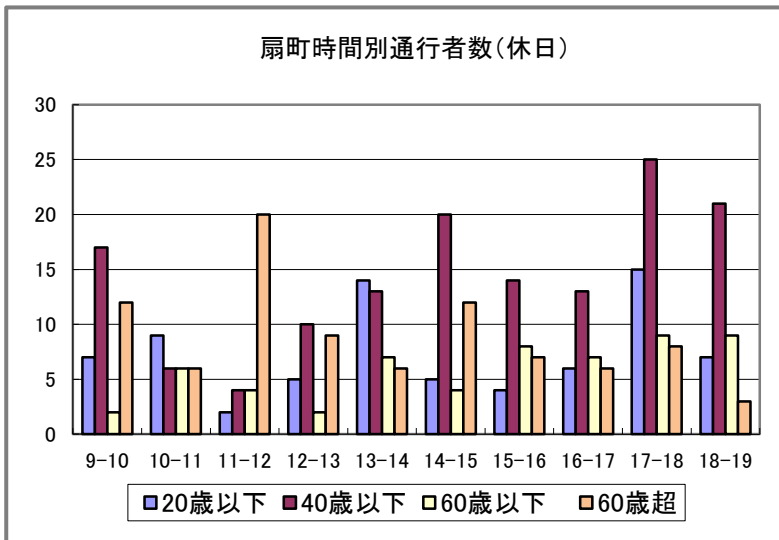
⑤扇町

休日



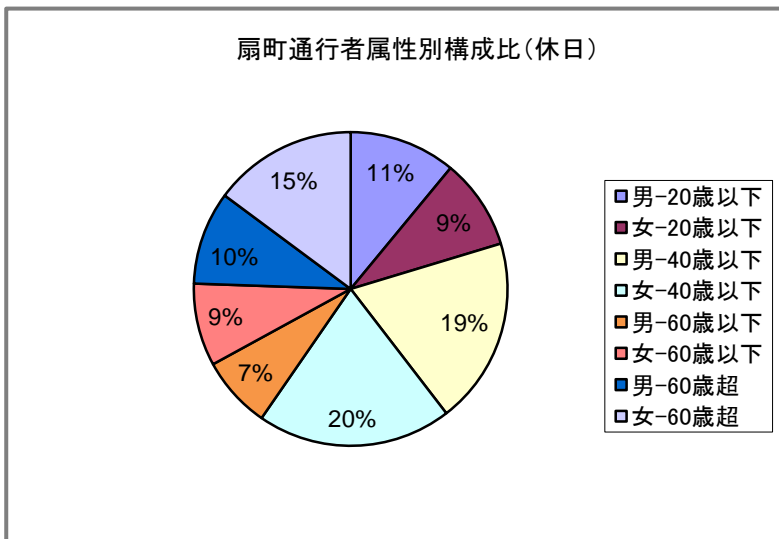
・最も多い時間帯は17時台で57人。東進は9、17時台で23人、西進は17時台で34人が最も多い。

・西進者(時間あたり18人)東進者(時間あたり19人)となり、ほとんど差はなかった。



・「20歳以下」は17時台で15人、「40歳以下」は17時台で25人、「60歳以下」は17、18時台で9人、「60歳超」は11時台で20人が最も多い。

・全体的に「40歳以下」の割合が高い他、平日と比べ「20歳以下」の突出した時間がなくなった。

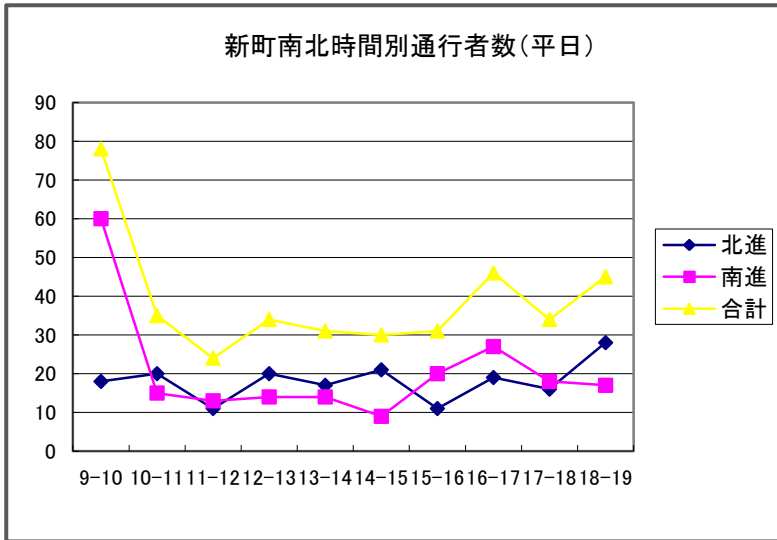


・「40歳以下」の女性が20%で最も多く、「60歳以下」の男性の7%が最も少ない。

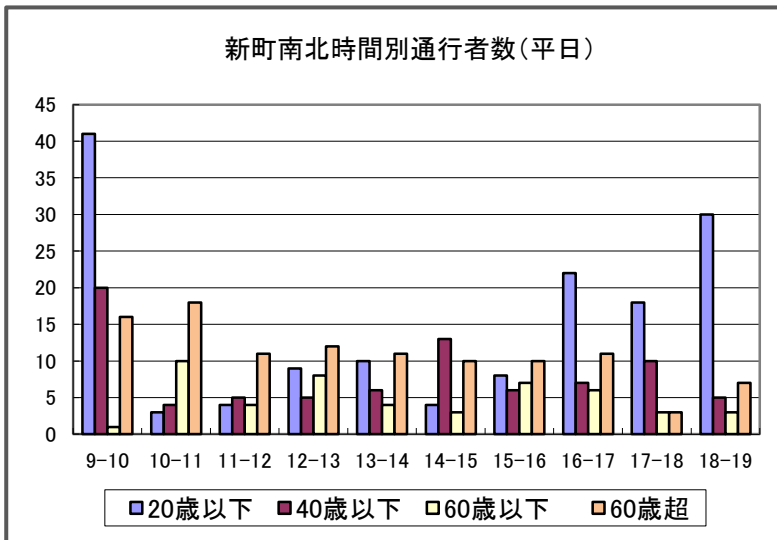
・平日と比べ「60歳超」の割合が減少し「40歳以下」が増加した。

⑥新町南北

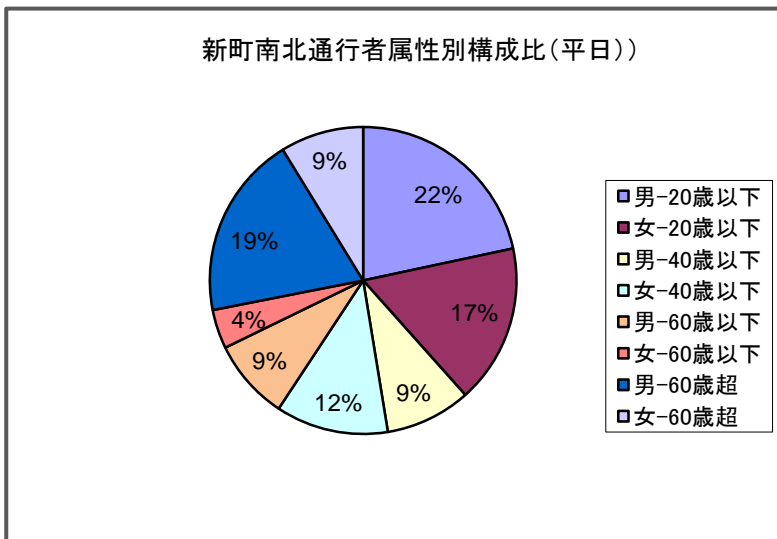
平日



- ・最も多い時間帯は 9 時台の 78 人。北進では 18 時台の 28 人、南進では 9 時台の 60 人が最も多くなっている。
- ・北進者(時間当たり 18 人)南進者(時間当たり 21 人)となり、南進者が若干多い結果となった。



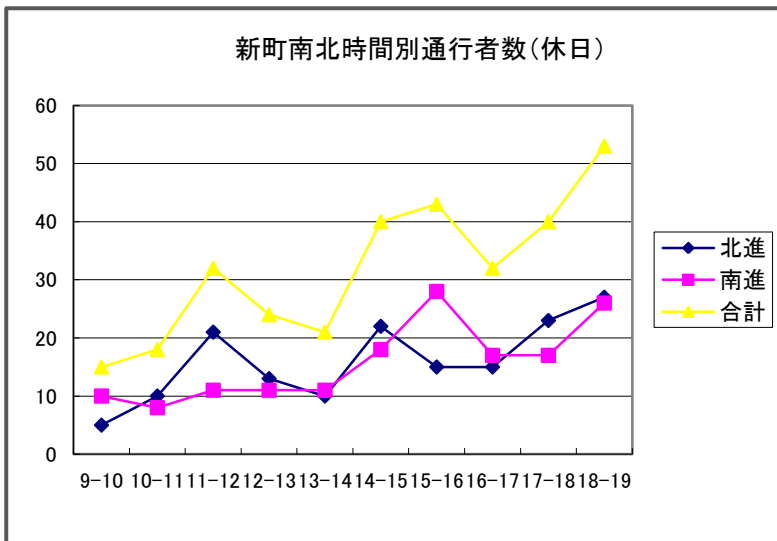
- ・「20 歳以下」は 9 時台で 41 人、「40 歳以下」は 9 時台で 20 人、「60 歳以下」は 10 時台で 10 人、「60 歳超」は 10 時台で 18 人が最も多い。
- ・9 時台、16 時以降は「20 歳以下」が突出して多くなっている。



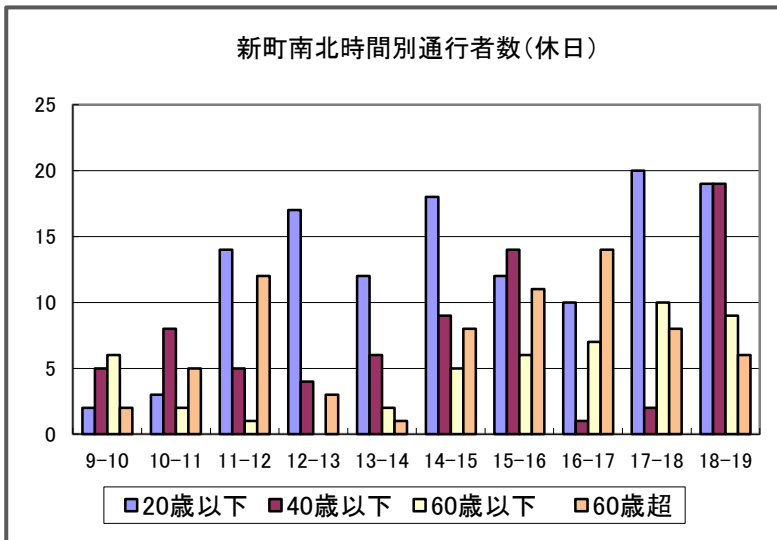
- ・「20 歳以下」男性が 22%で最も多く、「60 歳以下」女性が 4%で最も少ない。
- ・「20 歳以下」の割合が多く全体の約 4 割を占めている。

⑥新町南北

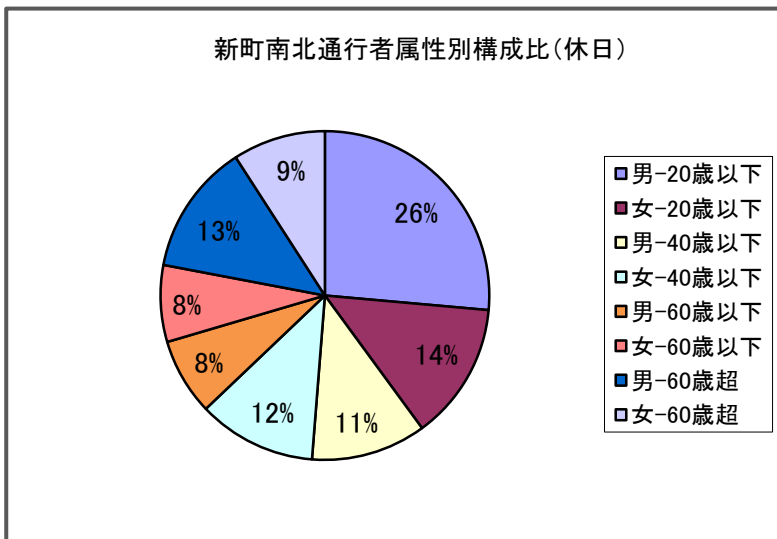
休日



・最も多い時間帯は18時台の53人。北進も18時台で27人、南進は15時台の28人が最も多い。
 ・北進者(時間あたり16人)南進者(時間あたり16人)となり、差はなかった。



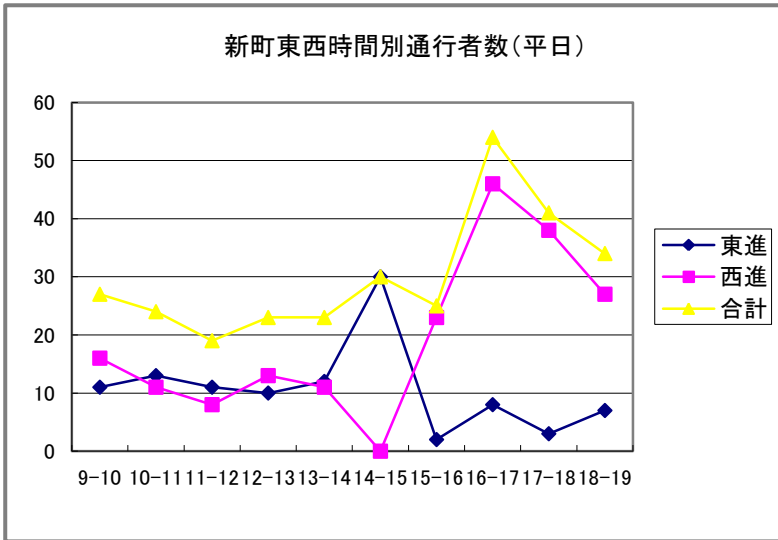
・「20歳以下」は17時台で20人、「40歳以下」は18時台で19人、「60歳以下」は17時台で10人、「60歳超」は16時台で14人が最も多い。
 ・多くの時間帯で「20歳以下」の通行者数が多くなっている。



・「20歳以下」男性が26%で最も多く、「60歳以下」の男女が8%で最も少ない。
 ・「20歳以下」の割合が平日同様全体の4割を占め、突出して多い結果となった。

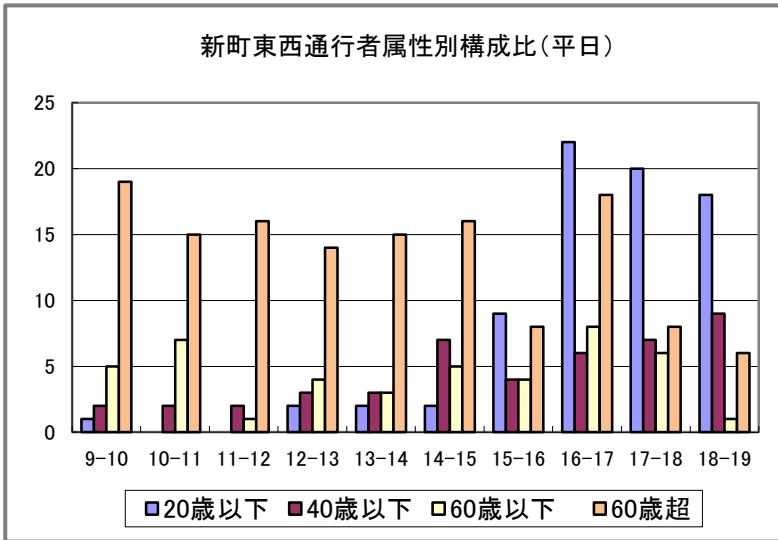
⑦新町東西

平日



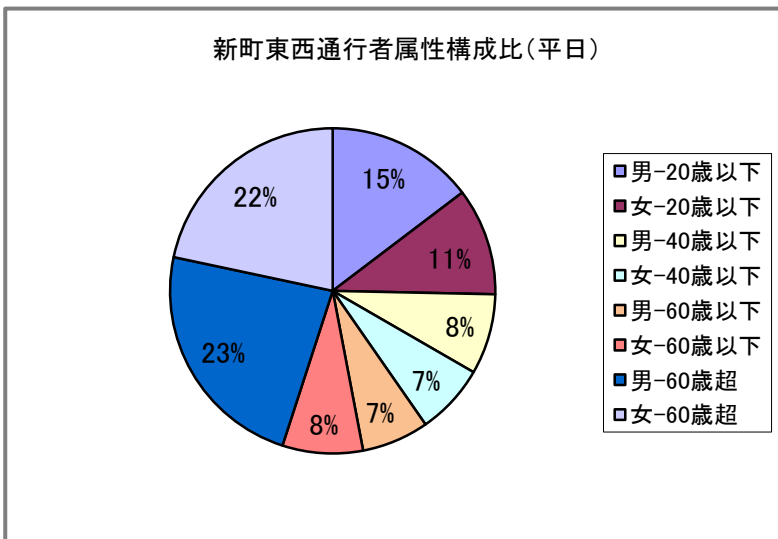
・最も多い時間帯は16時台の54人。東進では14時台の30人が多く、西進では16時台の46人が最も多くなっている。

・東進者(時間当たり11人)西進者(時間当たり19人)で西進者が若干多くなっている。



・「20歳以下」は16時台で22人、「40歳以下」は18時台で9人、「60歳以下」は16時台で9人、「60歳超」は9時台で19人が最も多い。

・9時～15時の時間帯は圧倒的に「60歳超」の通行者数が多く、15時以降から「20歳以下」が増加した。

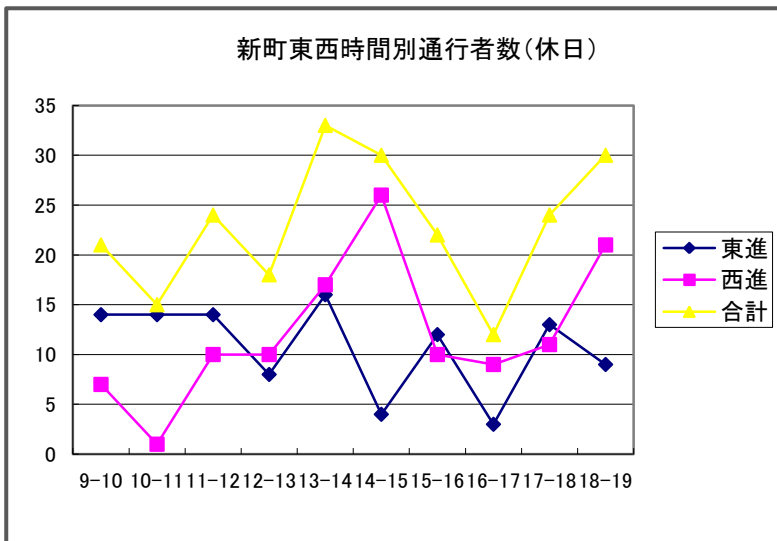


・「60歳超」の男性が23%で最も多く、「40歳以下」女性「60歳以下」男性が7%で最も少ない。

・「60歳超」の男女の割合が高く、全体の45%を占めている。

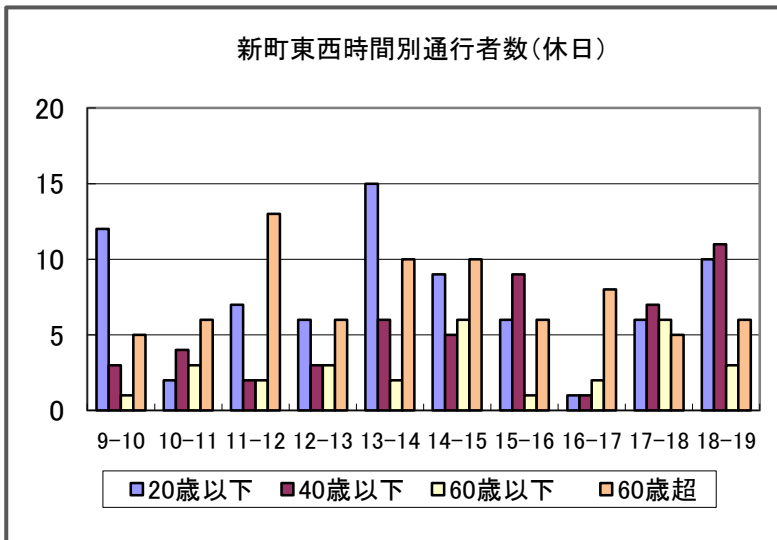
⑦新町東西

休日



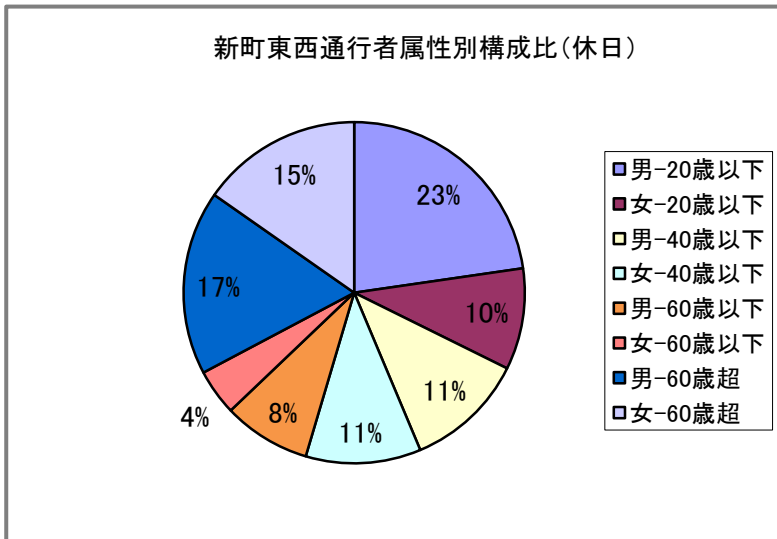
・最も多い時間帯は13時台の33人。東進は13時台の16人で、西進は14時台の26人が最も多くなっている。

・東進者(時間当たり11人)西進者(時間当たり12人)となり、平日と比べ差が縮まった。



・「20歳以下」は13時台で15人、「40歳以下」は18時台で11人、「60歳以下」14、17時台で6人、「60歳超」は11時台で13人が最も多い。

・平日と比べ休日は「20歳以下」「60歳超」は全体的に多い結果となった。

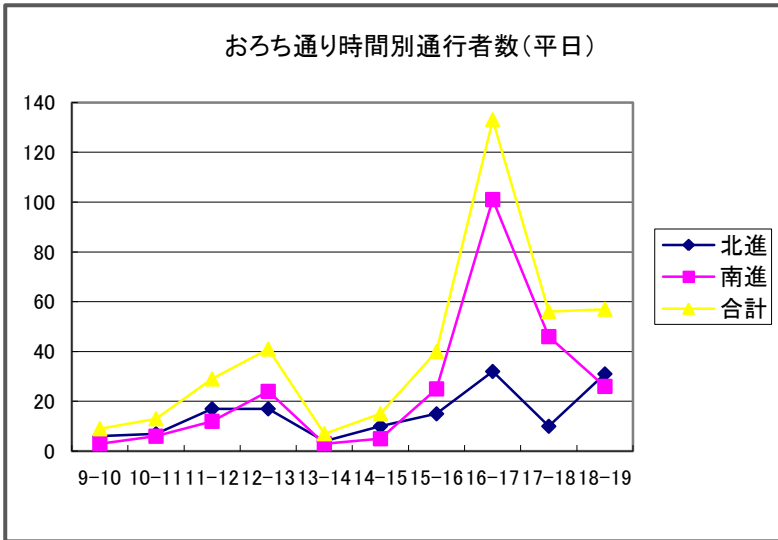


・「20歳以下」の男性が23%で最も多く、「60歳以下」女性が4%で最も少ない。

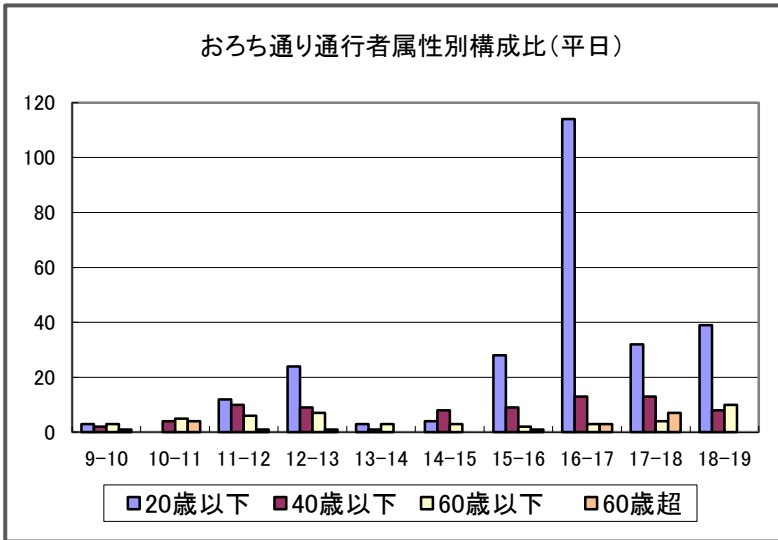
・「20歳以下」「60歳超」男女の割合が高く、全体の65%を占めている。

⑧おろち通り

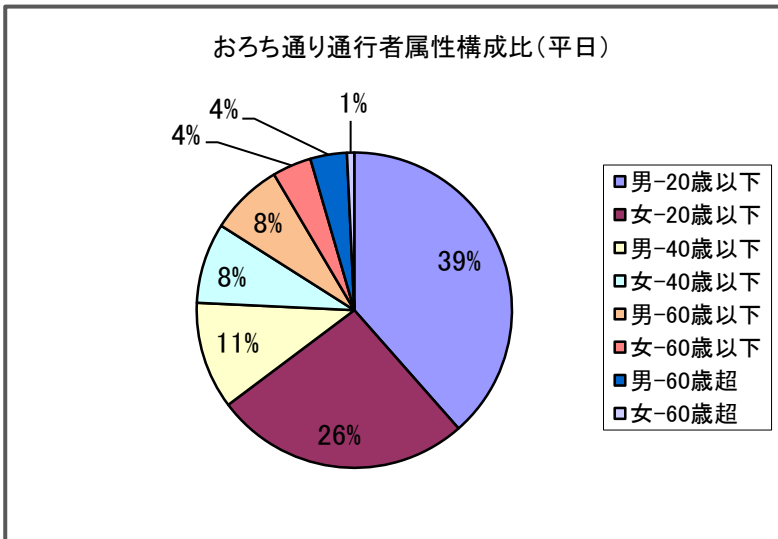
平日



・最も多い時間帯は16時台の133人で突出している。
北進は16時台で32人、南進は16時台で10人が最も多い。
・北進者(時間当たり15人)南進者(時間当たり25人)となり、南進者が多い結果となった。



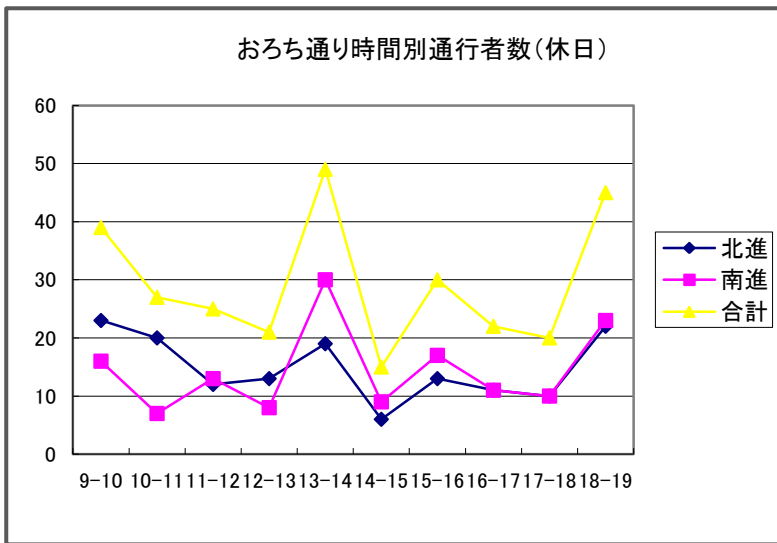
・「20歳以下」は16時台で114人、「40歳以下」は16、17時台で13人、「60歳以下」は18時台で10人、「60歳超」は17時台で7人が最も多い。
・「20歳以下」の割合が高く、特に16時台が突出している。



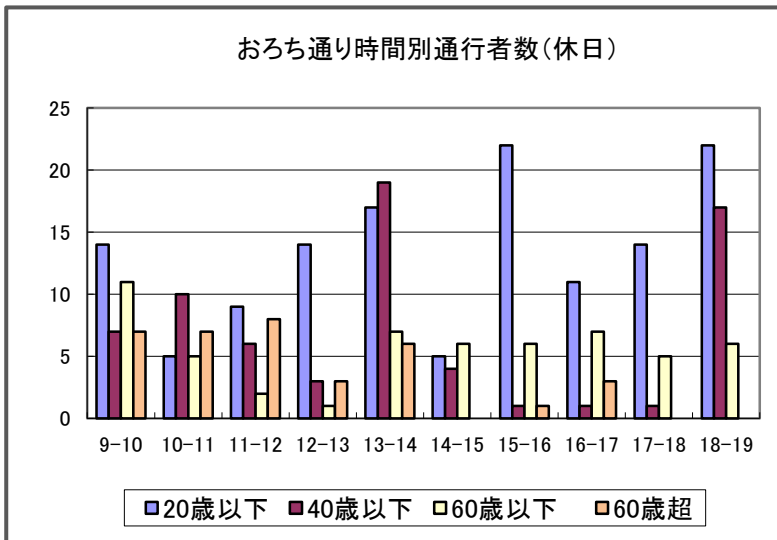
・「20歳以下」の男性が39%で最も多く、「60歳超」の女性が共に1%で最も少ない。
・「20歳以下」の割合が突出しており、全体の65%を占めている。一方、「60歳超」の割合は5%で極端に少なくなっている。

⑧おろち通り

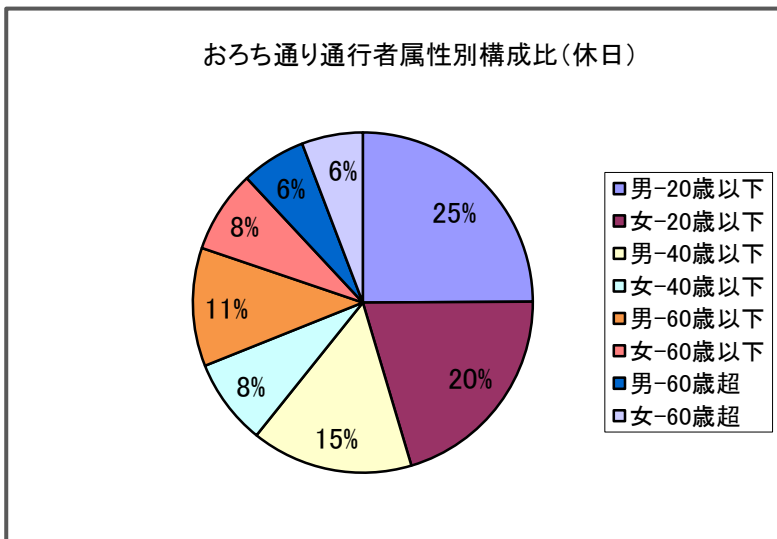
休日



・最も多い時間帯は13時台の49人で突出している。北進は9時台の23人、南進は13時台の30人が最も多くなっている。
 ・北進者(時間当たり15人)南進者(時間当たり14人)となり、ほとんど差はなかった。



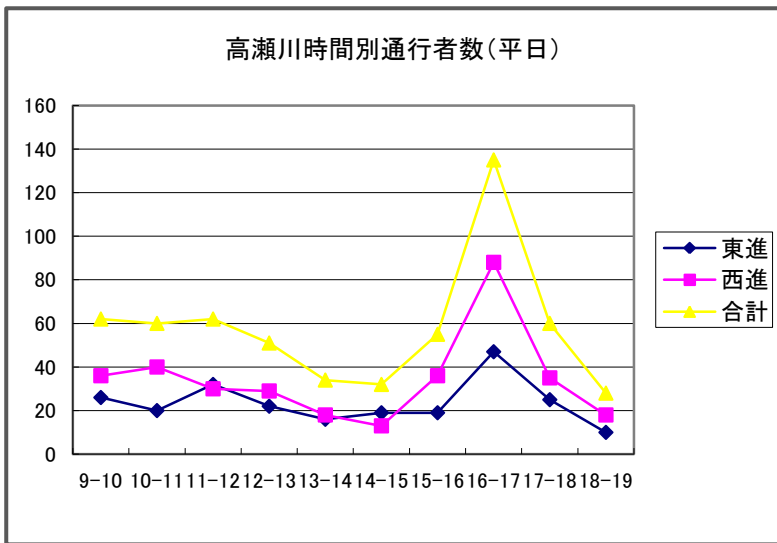
・「20歳以下」は15時台で22人、「40歳以下」は15時台で22人、「60歳以下」は9時台で11人、「60歳超」は11時台で8人が最も多い。
 ・「20歳以下」の通行者数が全体的に多く、特に15時～19時に突出して多くなっている。



・「20歳以下」男性が25%で最も多く、「60歳超」男女が6%で最も少ない。
 ・「20歳以下」の割合が圧倒的に高く全体の45%、一方「60歳超」の割合は平日に比べ、増加したものの12%であった。

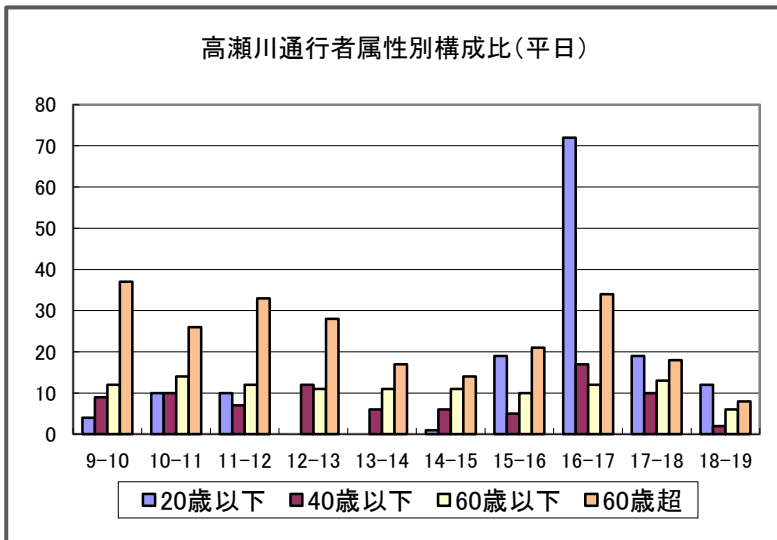
⑨高瀬川

平日



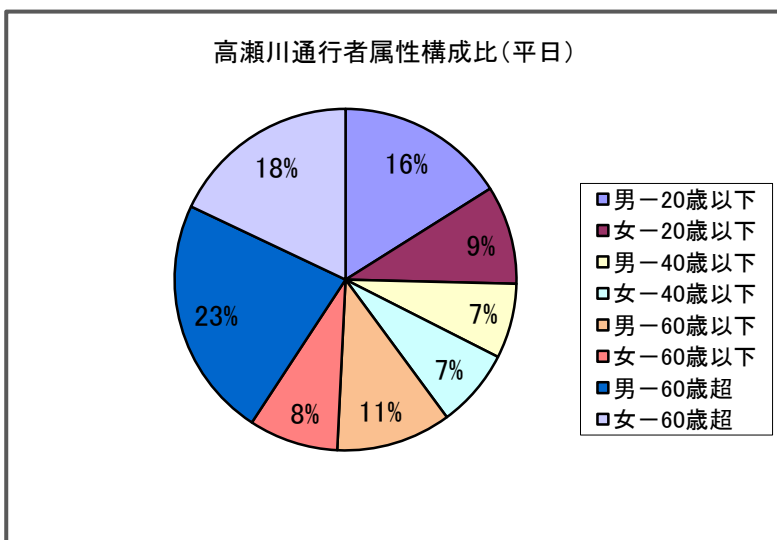
・最も多い時間帯は 16 時台の 135 人で突出している。東進は 16 時台で 47 人、西進は 16 時台で 47 人が最も多い。

・東進者(時間当たり 24 人) 西進者は(時間当たり 34 人)と大きな差が出た。



・「20 歳以下」は 16 時台で 72 人、「40 歳以下」は 16 時台で 17 人、「60 歳以下」は 10 時台で 14 人、「60 歳超」は 9 時台で 37 人が最も多い。

・全体的に「60 歳超」の通行量が多いが 16 時台に「20 歳以下」が突出して多くなっている。

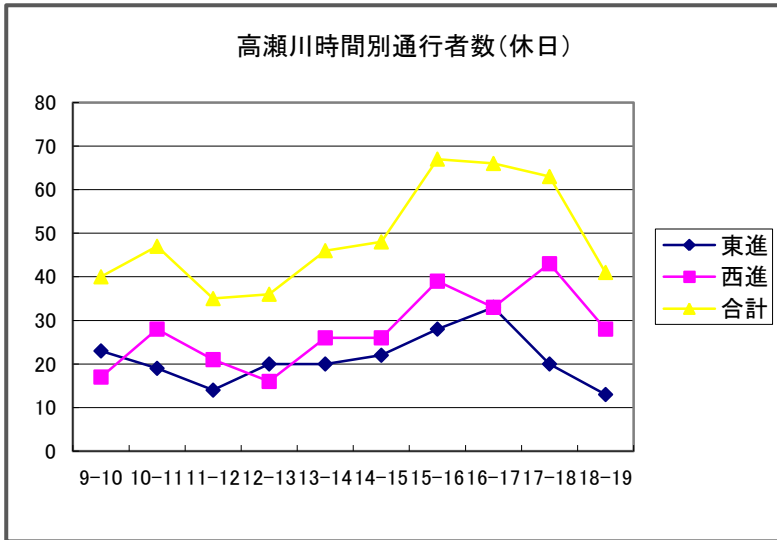


・「60 歳超」男性が 23%で最も多く、「40 歳以下」男女が 7%で最も少ない。

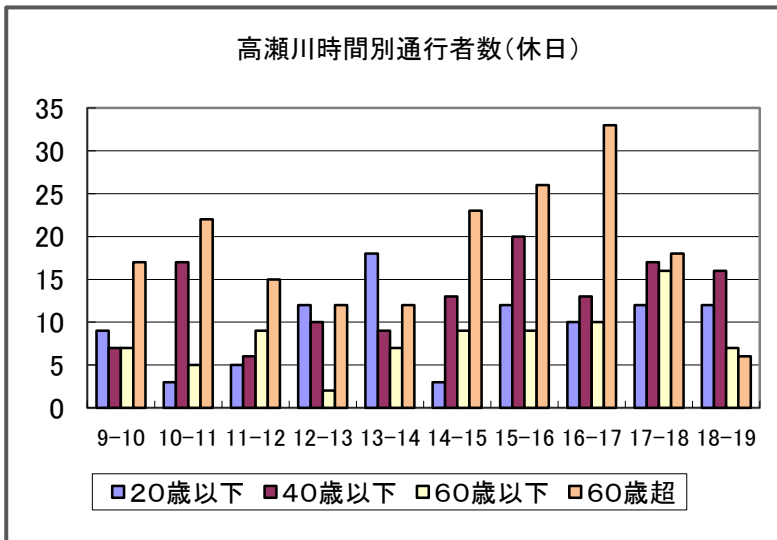
・「60 歳超」男女の割合が高く、全体の 41%を占めた。その他に関しては大きな差は見られなかった。

⑨高瀬川

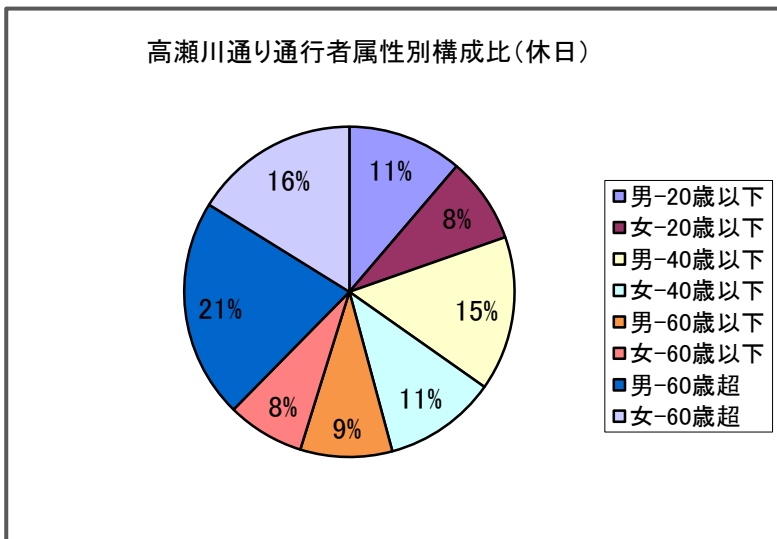
休日



・最も多い時間帯は15時台で67人。東進は16時台が最も多く33人、西進は17時台で43人となっている。
 ・東進者(時間当たり21人)、西進者(時間当たり28人)となり、西進者が若干多い結果となった。

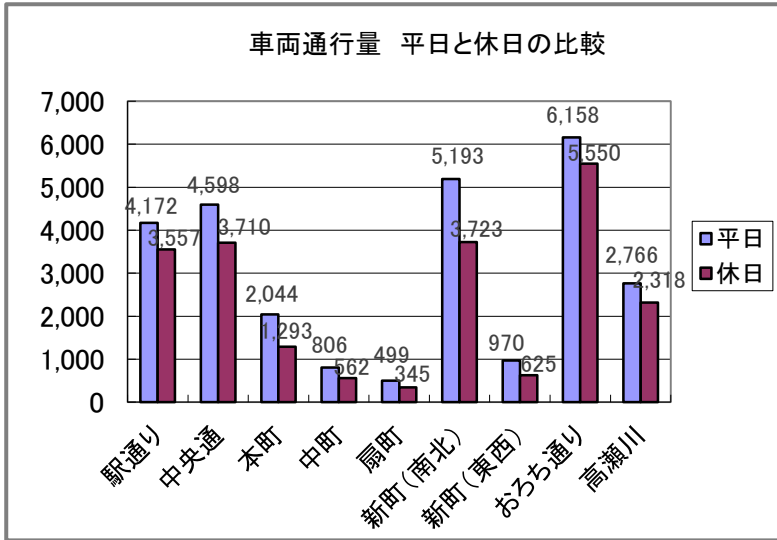


・「20歳以下」は13時台で18人、「40歳以下」は15時台で20人、「60歳以下」は17時台で16人、「60歳超」は16時台で33人が最も多い。
 ・平日同様、全体的に「60歳超」の通行者数が多い。

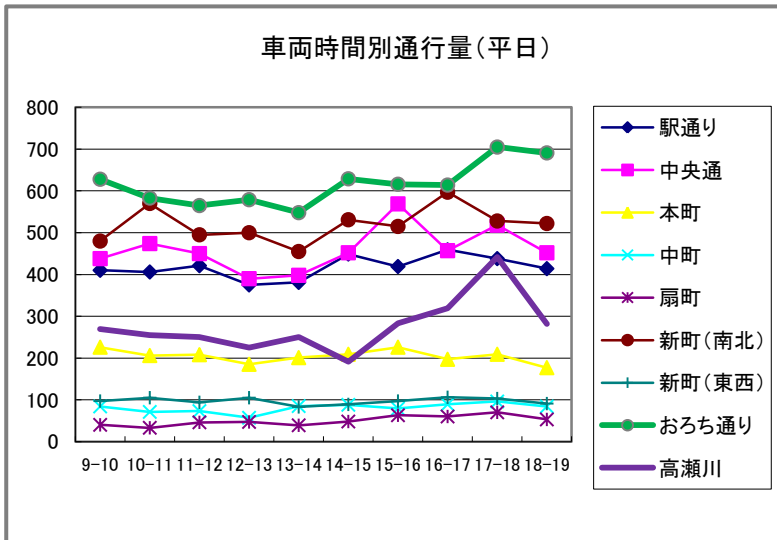


・「60歳超」の男性が21%で最も多く、「20歳以下」「60歳以下」女性が8%で最も少ない。
 ・平日同様「60歳超」の割合が高い結果となった。全体の37%を占め、割合も平日とほとんど変わりがなかった。

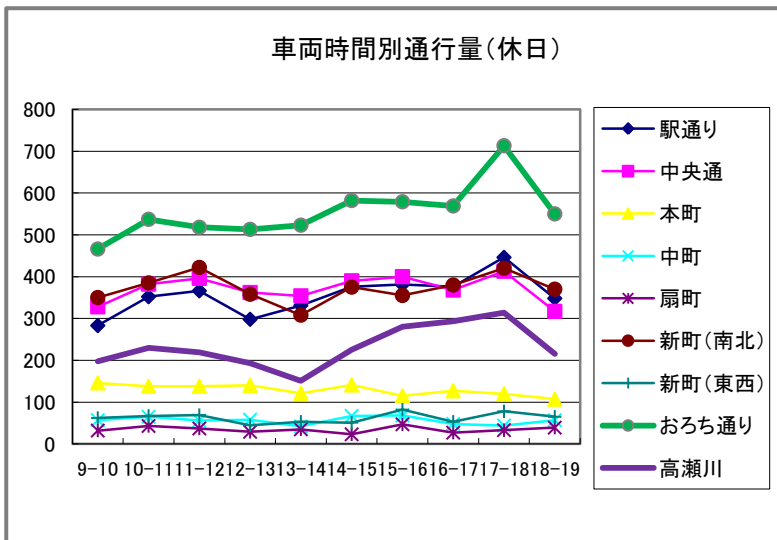
V. 車両通行



・全地点において休日より平日の通行量が多い。
 ・おろち通りが最も通行量が多く、続いて新町南北、中央通、駅通りの順となり、南北方向の通行量が圧倒的に多いことが分かる。



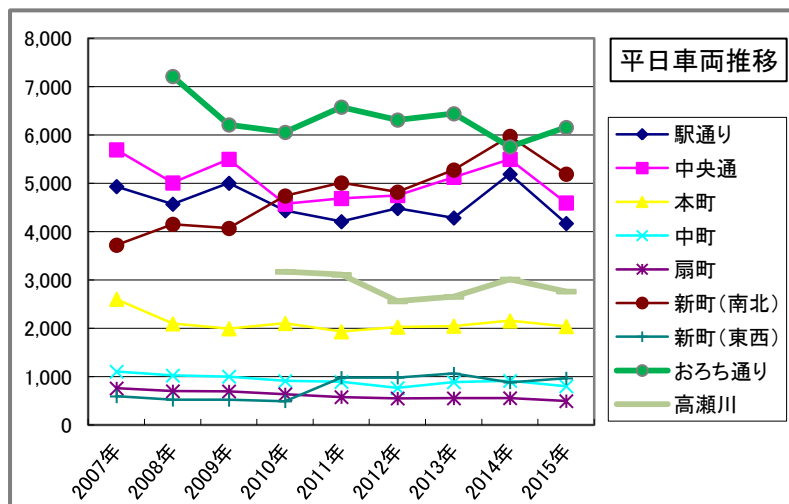
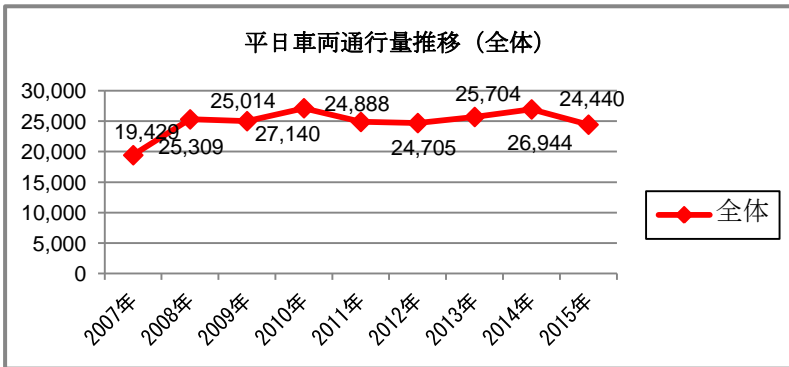
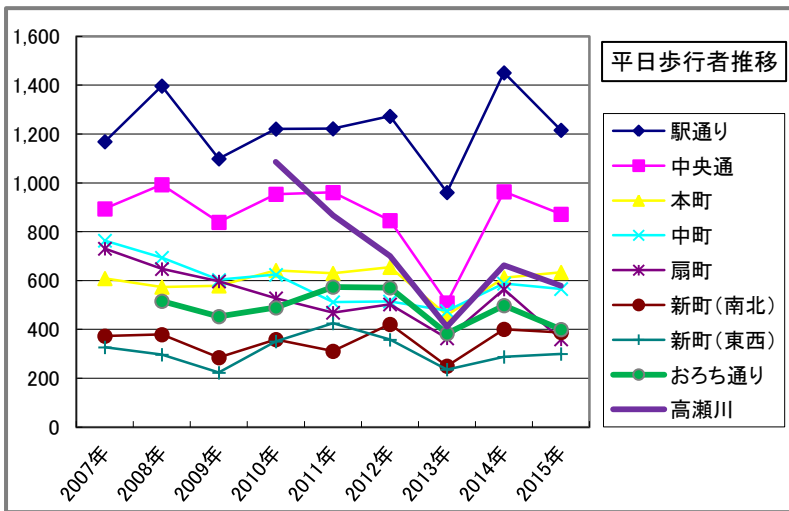
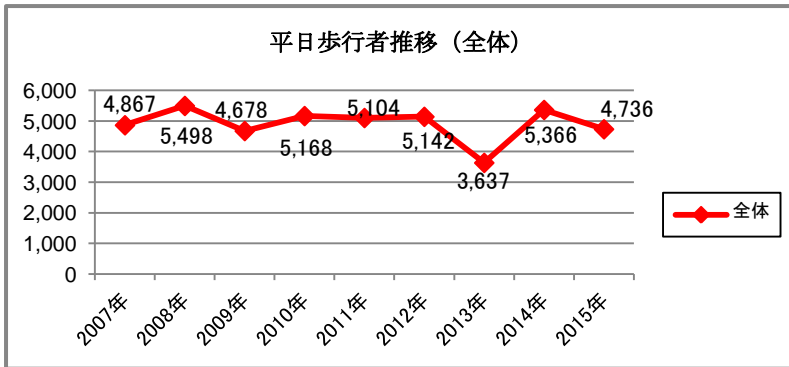
・おろち通りはどの時間帯でも最も通行量が多い。
 ・東西方向ではグラフがほぼ横ばいなのに対し、南北方向では増減の波が大きくなっている。



・平日同様、おろち通りがどの時間帯でも最も通行量が多くなっている。
 ・南北方向と東西方向では大きな差がある。
 ・多くの地点で平日と比べ高いところで推移している。

VI. 通行量の推移（※全体の推移については比較を行うため、高瀬川の結果を除いて集計している）

②平日の推移



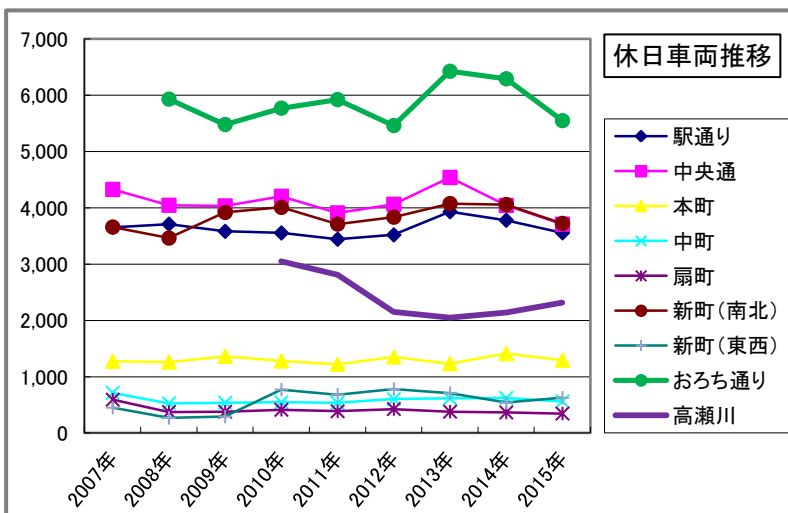
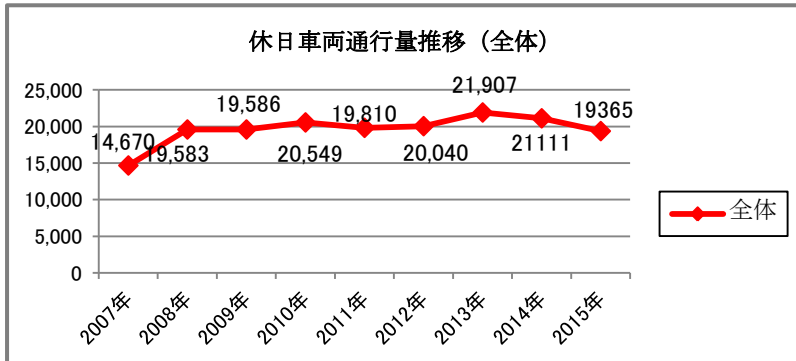
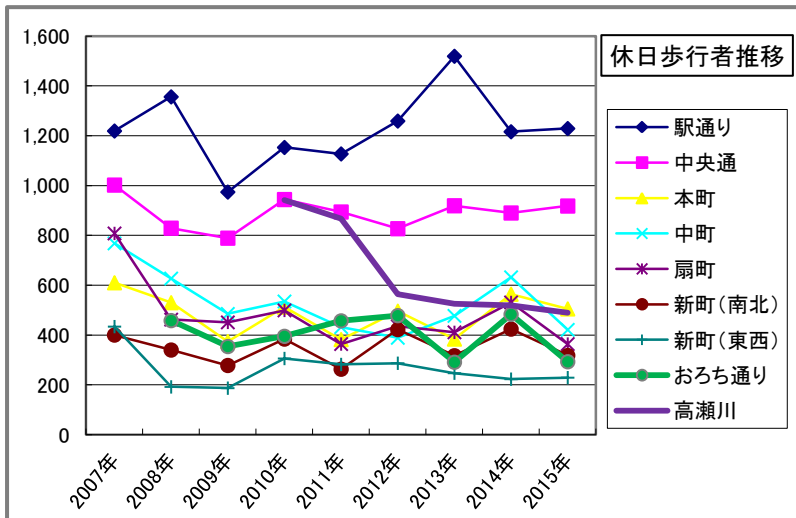
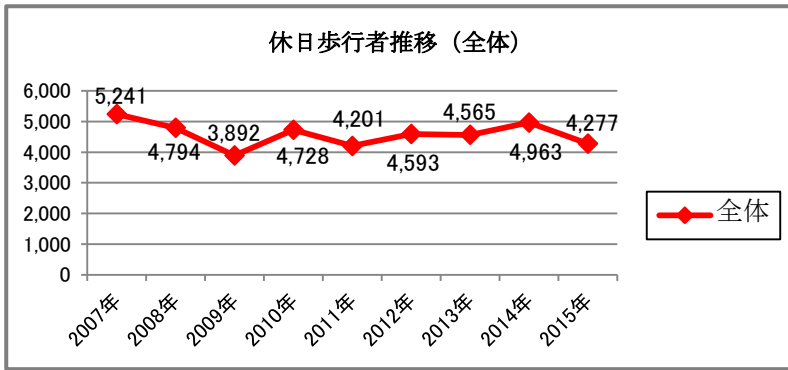
・歩行者について見ると、昨年度大幅に増加したものの今年度は減少に転じた。2013年を除き2010年から5000人以上を保っていたが、今年は4736人と4000代となった。

・各地点別のグラフについて見ると、新町東西を除く全ての地点で昨年より減少した。近年の中でも低い数値になる地点が多かった。

・車両に関しては、2012年から増加していたが、今年度は減少に転じた。

・各地点別のグラフを見ると、大幅に減少した地点が多く、特に南北方向が大幅に減少する傾向があった。東西方向については減少率が低く、大きな変化は見られなかった。

①休日の推移



・歩行者数は調査開始以降増減を繰り返している。今年度は減少に転じているが過去5年間ほぼ変わらないところで増減の推移をしている。

・昨年度大幅に増加した地点で減少するという傾向が見られた。昨年度微減した地点は今年若干ではあるが増加した。

・車両に関して、2013年から減少傾向にあり今年も減少した。全体を見ると、近年でも低い数値となっている。