

平成25年度

中心商店街通行量調査事業

調査報告書

出雲商工会議所

目 次

調査概要	3
総括的データ分析	4～6
Ⅰ. 曜日別の動向	7～8
Ⅱ. 休日と平日の比較	9
Ⅲ. 前回調査との比較	10
Ⅳ. 調査地点ごとの動向	
駅通り	11～12
中央通	13～14
本町	15～16
中町	17～18
扇町	19～20
新町南北	21～22
新町東西	23～24
おろち通り	25～26
高瀬川	27～28
Ⅴ. 車両通行	29
Ⅵ. 通行量の推移	31～32

平成25年度 中心商店街通行量調査結果

出雲商工会議所

目的

商店街の盛衰を計る一つのバロメーターとも言える歩行量を定期的に調査することにより、当該時点での商店街の活力を測定するとともに、商店街活性化への取組みの効果測定、また大型店の進出や個店及び近隣施設の興廃等様々な要因が歩行量にどのような影響を与えたかを考える基礎資料とするために実施する。

日時

平成25年10月20日（日） 天候：曇

10月23日（水） 天候：曇のち雨

午前9時～午後7時（10時間）

<通行量への影響が懸念される周辺イベント>

- ・10/20 島根ワイナリー ワインまつり
- ・10/20 2012 島根大学医学部学園祭『くえびこ祭』
- ・10/20 大津ふれあいまつり

調査地点

- | | |
|------------|---------------------|
| (1) 駅通り商店街 | 鳥取銀行前【南北方向】 |
| (2) 中央通商店街 | 出雲市中心商店街事務所前【南北方向】 |
| (3) 本町商店街 | ヒロハラ無線前【東西方向】 |
| (4) 中町商店街 | 空店舗（旧オラオラ）前【東西方向】 |
| (5) 扇町商店街 | であいの広場【東西方向】 |
| (6) 新町商店街 | 新有楽線交差点北西角【南北方向】 |
| (7) 新町商店街 | 新有楽線交差点北西角【東西方向】 |
| (8) おろち通り | 横町ロータリー交差点南西角【南北方向】 |
| (9) 高瀬川 | 八雲公園前【東西方向】 |

調査方法

各地点1名（新町については東西方向と南北方向で2名）の調査員を配し、時間ごとに歩行者数（自転車含む）を方向別、男女別、年齢別（年齢は調査員の主観による判断。区分は「20歳以下」、「40歳以下」、「60歳以下」、「60歳超」、「不明」）にカウントした。また車両（自動車・バイク）は両方向を併せて計測した。

データ分析

・年齢層に着目してみると、休日においては「20歳以下」が駅通り、中央通、新町南北方向、新町東西方向、おろち通りの5地点で最も多い。平日においては「60歳超」が中央通、本町、中町、新町東西方向、高瀬川の5地点で最も多くなっている。昨年度の調査と比べると、休日については若い世代の年齢層が多くなっているが、平日については年齢層が高くなっている。

・休日では新町東西方向を除く8地点について男性が多い地点となっているため、総数では男性が53.2%、女性が46.8%で男性が多くなっている。平日も本町を除く8地点で男性が多い地点となっており、総数でも男性が55.1%、女性が44.9%と男性の割合が多くなっている。平日と休日の合計は男性の54.1%(昨年52.0%)に対し、女性が45.9%(昨年48.0%)と男性の通行量の割合が多い。昨年度の調査同様に男性の割合が多く、割合の差も大きくなっている。

・全体の通行量を見てみると、歩行者については休日が5,090人、平日が4,048人で休日の方が多く、車両については休日が23,956台、平日が28,554台と平日の方が多かった。歩行者については従来平日の歩行者が多い傾向にあったが、今年度の調査は反対の結果となった。

・調査地点別に見てみると、歩行者については休日、平日ともに駅通りが最も多く、それぞれ1,519人、961人。車両については休日、平日ともにおろち通りが最も多く、それぞれ6,427台と6,442台となっている。これは昨年度の調査と同様の結果となった。

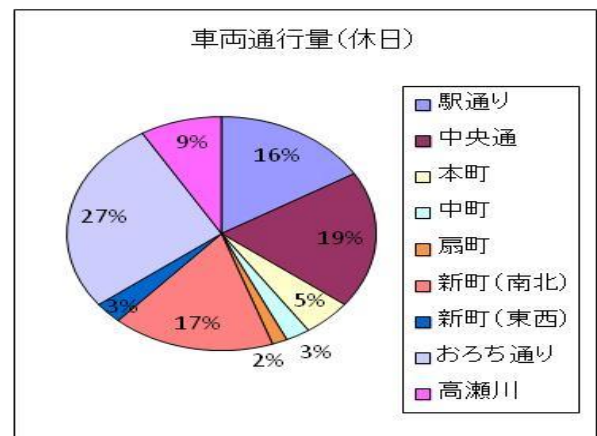
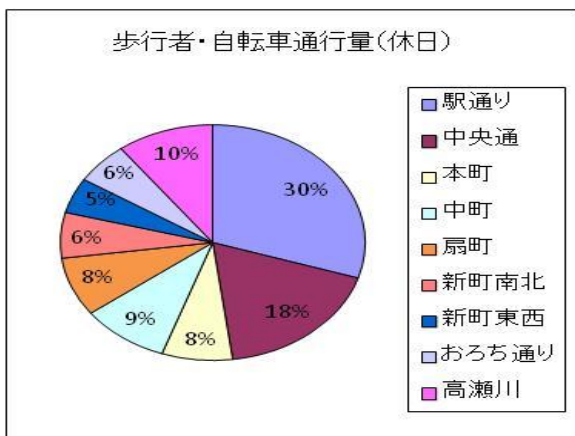
・昨年度の調査と比較して見ると、休日は駅通り(20.7%)、中央通(11.1%)、中町(22.6%)の3地点で増加した。観光客の増加によって駅からの回遊のため増加していることが考えられる。残りの地点については減少しているが、特におろち通り(39.1%)、新町南北方向(24.9%)、本町(22.6%)と減少率が高い地点もあった。

平日は全地点で減少傾向となっており、特に高瀬川(41.4%)、新町南北方向(40.6%)、中央通(39.8%)と40%近くの高い減少率となった地点のほか、ほとんどの地点で二桁の減少率となった。原因としては多くの歩行量が見込める夕方時間帯で雨が降ったことにより減少率が大きくなったことが考えられる。合計についても休日が1.3%、平日が30.7%と両日減少となった。昨年度の調査に引き続き減少傾向となっている。

〔休日〕 10月20日（日）

9：00～19：00

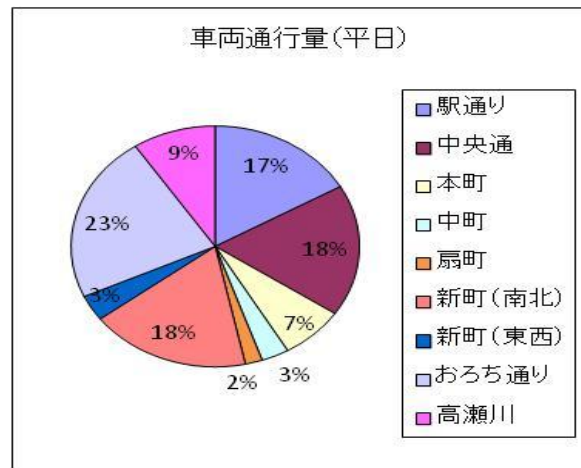
	合計 (人)	歩行者内訳 (人)	前回比 (車両)	多い 時間帯	多い年齢層 男女比
駅通り 南北	歩行者 1,519 (車両 3,931台)	北進 801 南進 718 男 792 女 727	20.7% (11.7%)	18:00～ 19:00	20歳以下 32% 男 52% 女 48%
中央通 南北	歩行者 919 (車両 4,540台)	北進 460 南進 459 男 486 女 433	11.1% (11.7%)	17:00～ 18:00	20歳以下 53% 男 53% 女 47%
本町 東西	歩行者 384 (車両 1,231台)	東進 172 西進 212 男 199 女 185	▲22.6% (▲8.7%)	11:00～ 12:00	40歳以下 47% 男 52% 女 48%
中町 東西	歩行者 477 (車両 615台)	東進 244 西進 233 男 252 女 225	22.6% (2.2%)	12:00～ 13:00	60歳以下 27% 男 53% 女 47%
扇町 東西	歩行者 411 (車両 379台)	東進 189 西進 222 男 214 女 197	▲5.5% (▲10.8%)	17:00～ 18:00	60歳超 33% 男 52% 女 48%
新町 南北	歩行者 317 (車両 4,076台)	北進 172 南進 145 男 195 女 122	▲24.9% (6.3%)	17:00～ 18:00	20歳以下 45% 男 62% 女 38%
新町 東西	歩行者 247 (車両 708台)	東進 116 西進 131 男 123 女 124	▲13.9% (▲9.6%)	17:00～ 18:00	20歳以下 60歳超 30% 男 50% 女 50%
おろち通り 南北	歩行者 291 (車両 6,427台)	北進 160 南進 131 男 157 女 134	▲39.1% (17.6%)	17:00～ 18:00	20歳以下 45% 男 54% 女 46%
高瀬川 東西	歩行者 525 (車両 2,049台)	東進 250 西進 275 男 291 女 234	▲6.9% (▲4.9%)	16:00～ 17:00	60歳超 27% 男 55% 女 45%
合計	歩行者 5,090 (車両 23,956台)	男 2,709 女 2,381	▲1.3% (7.9%)	17:00～ 18:00	20歳以下 33% 男 53% 女 47%



[平日] 10月23日(水)

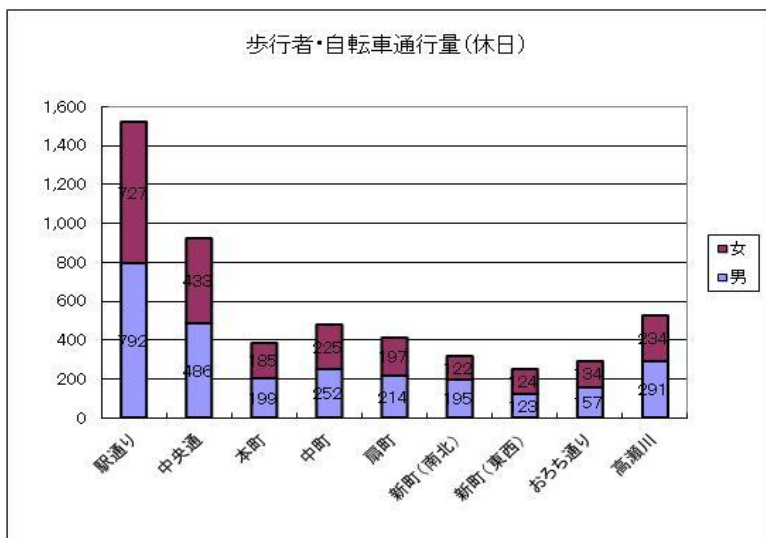
9:00~19:00

	合計 (人)	歩行者内訳 (人)	前回比 (車両)	多い 時間帯	多い年齢層 男女比
駅通り 南北	歩行者 961 (車両 4,766台)	北進 551 南進 410 男 523 女 438	▲24.5% (11.2%)	18:00~ 19:00	60歳以下 34% 男 54% 女 46%
中央通 南北	歩行者 509 (車両 5,071台)	北進 265 南進 244 男 272 女 247	▲39.8% (▲1.1%)	17:00~ 18:00	60歳超 29% 男 53% 女 47%
本町 東西	歩行者 458 (車両 2,057台)	東進 203 西進 255 男 228 女 230	▲30.1% (0.3%)	17:00~ 18:00	60歳超 33% 男 50% 女 50%
中町 東西	歩行者 476 (車両 882台)	東進 205 西進 271 男 280 女 196	▲7.6% (▲0.9%)	17:00~ 18:00	60歳超 35% 男 59% 女 41%
扇町 東西	歩行者 364 (車両 546台)	東進 161 西進 203 男 203 女 161	▲27.6% (▲2.0%)	16:00~ 17:00	40歳以下 38% 男 56% 女 44%
新町 南北	歩行者 250 (車両 5,144台)	北進 138 南進 112 男 150 女 100	▲40.6% (▲2.5%)	15:00~ 16:00	20歳以下 35% 男 60% 女 40%
新町 東西	歩行者 236 (車両 990台)	東進 110 西進 126 男 143 女 93	▲34.1% (▲7.5%)	17:00~ 18:00	60歳超 33% 男 61% 女 39%
おろち通り 南北	歩行者 383 (車両 6,442台)	北進 172 南進 211 男 219 女 164	▲32.9% (2.1%)	18:00~ 19:00	20歳以下 48% 男 57% 女 43%
高瀬川 東西	歩行者 411 (車両 2,656台)	東進 171 南進 240 男 213 女 198	▲41.4% (3.6%)	17:00~ 18:00	60歳超 33% 男 52% 女 48%
合計	歩行者 4,048 (車両 28,554台)	男 2,231 女 1,817	▲30.7% (1.5%)	17:00~ 18:00	40歳以下 27% 男 55% 女 45%



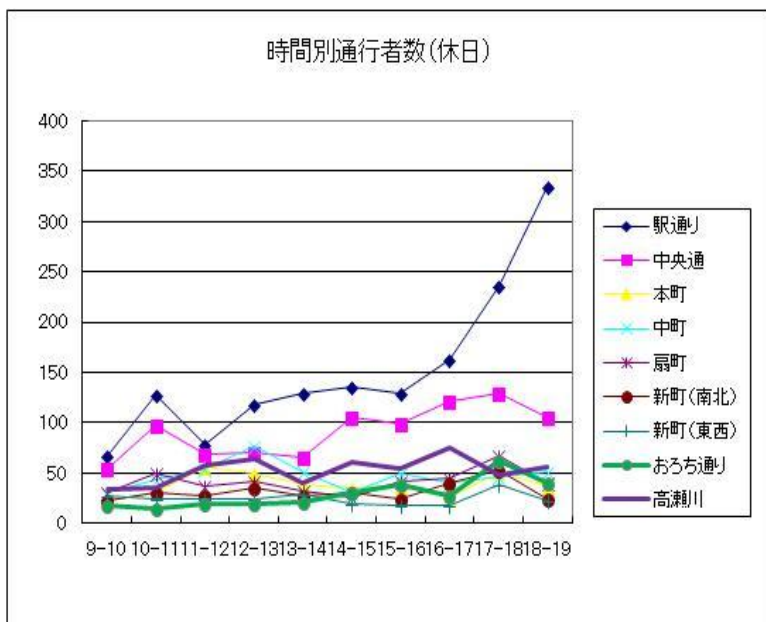
I. 曜日別の動向

①休日の動向（合計、時間別、年齢別）



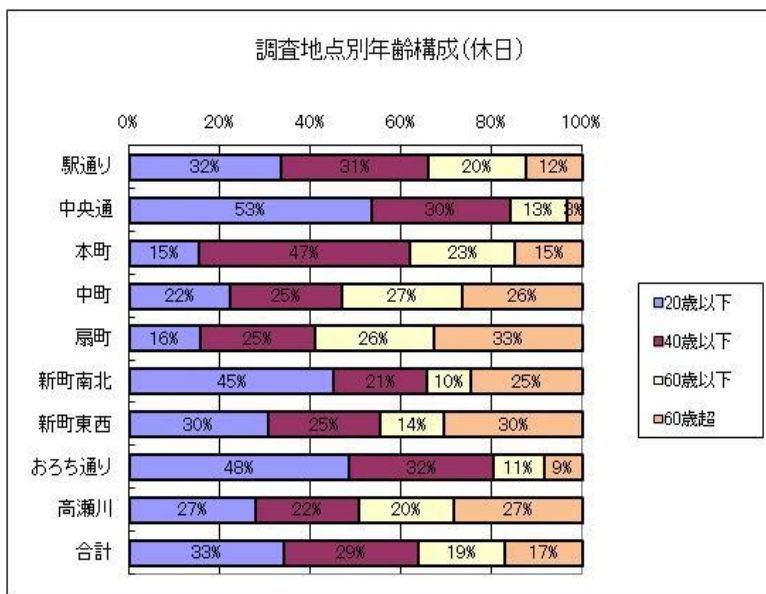
・ 駅通りが 1,519 人で最も多い。以下、中央通(919 人)、高瀬川(525 人)、中町(477 人)の順で多い。

・ 男性の通行者が多い地点が 8 地点と圧倒的に多く、残りの地点でもほぼ同数となっている。



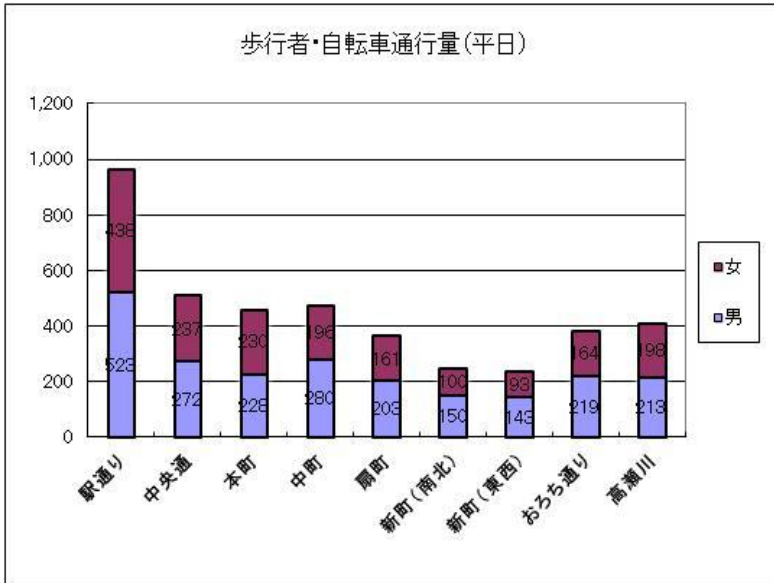
・ 多くの地点で 17 時台に通行者のピークをむかえている。

・ 駅通りの 17 時台以降突出して通行者が増えている。



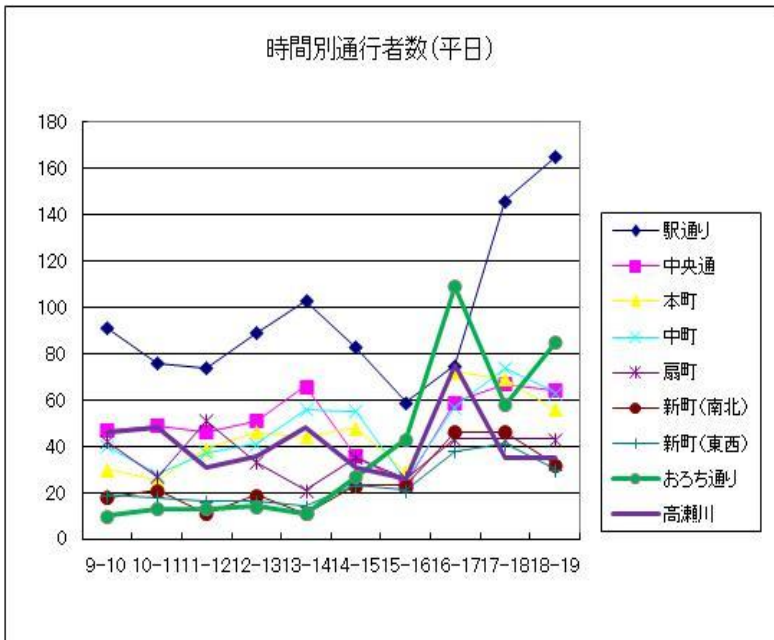
・ 昨年までは「60 歳超」の割合が多い地点が多かったが、今年度の調査では「20 歳以下」の年齢層の割合が 6 地点と多くなっている。

②平日の動向



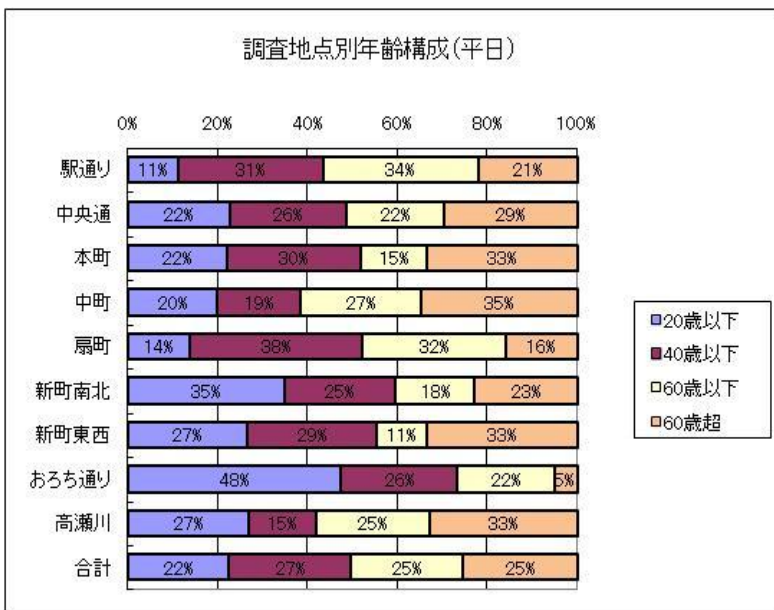
・平日同様駅通りが 961 人で最も多い。続いて中央通(509 人)が多く、続いて中町(476 人)、本町(458 人)、高瀬川(411 人)となっているおり、ほぼ大差がない。

・どの地点についても男性の通行者が多くなっている。



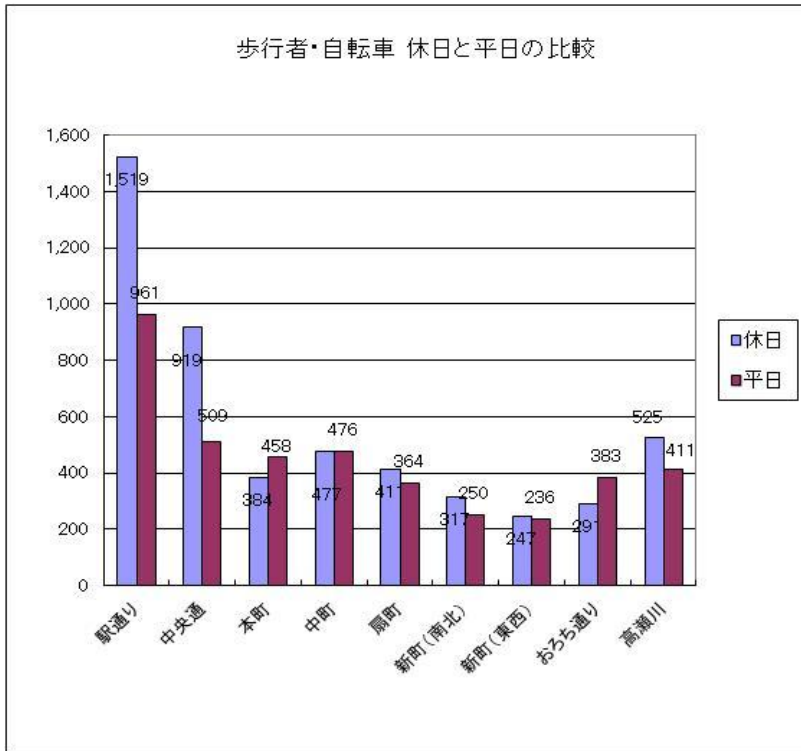
・休日同様多くの地点で 17 時台に通行者のピークをむかえている。

・休日同様駅通りの通行者は突出して多くなっているが、おろち通りの 16 時台は駅通りよりも多くなっている。

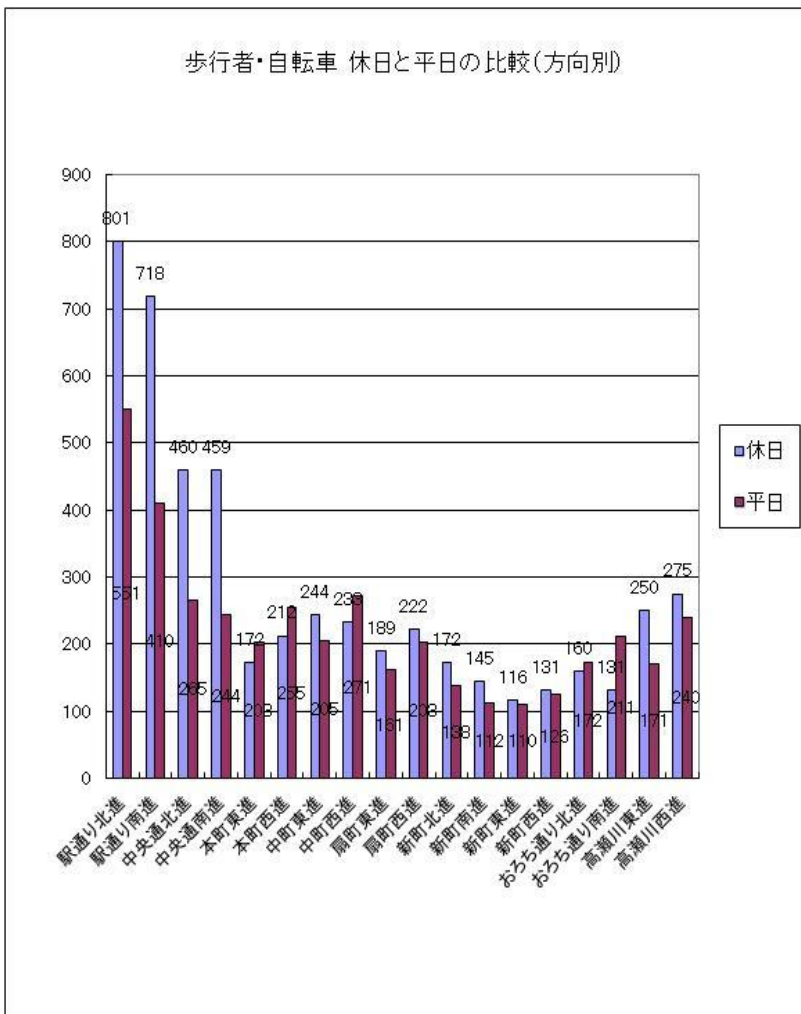


・「60歳超」の割合が多い地点が 5 地点と多くなっている。全体では「40歳以下」の割合が多くなっているが、突出しておらず、全体的に平均的な割合となっている。

II. 休日と平日の比較



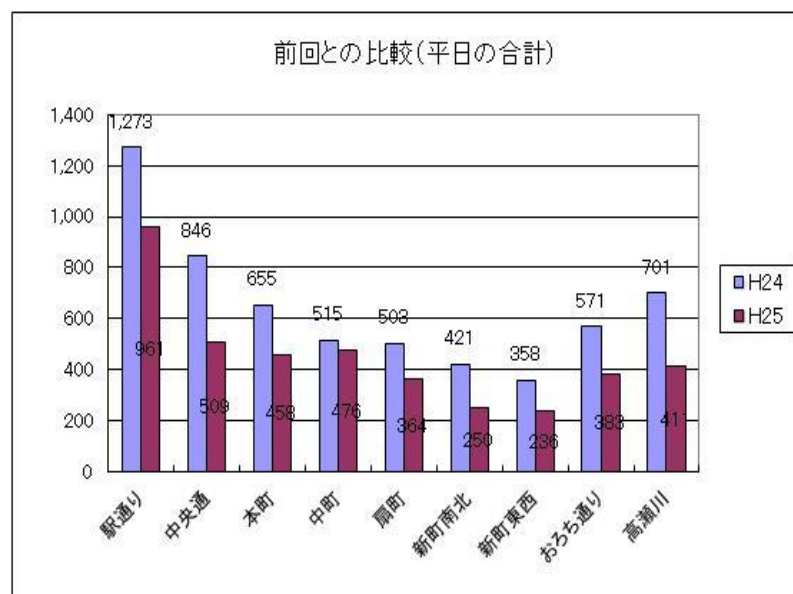
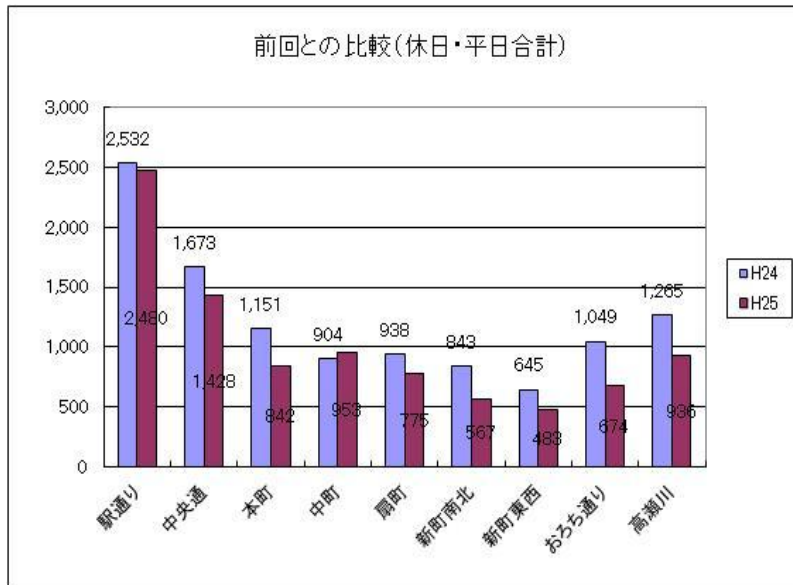
- ・本町、高瀬川以外の地点については平日より休日の歩行者が多い。前回の調査では休日より平日の歩行者が多くなっており、前回とは反対の結果となった。
- ・合計の通行量も休日が5,090人で平日の4,048人より多い。



- ・休日より平日の通行量が多い地点は、本町東進、本町西進、中町西進、おろち通り北進、おろち通り南進で、それ以外の地点では休日の通行量のほうが多い。
- ・休日の駅通り北進が全体の通行量で一番多くなっている。

Ⅲ. 前回との比較

前回（平成 24 年 10 月 10 日(水)、14 日(日)）の調査における休日、平日、両日の合計の 3 つの項目で比較する。



・休日と平日の合計を見ると、中町が昨年より多くなっている他は昨年を下回っている。特におろち通りでの 35.7%、新町南北での 32.7%と高い減少率が目を引く。全体でも 16.9%と大きく減少した。

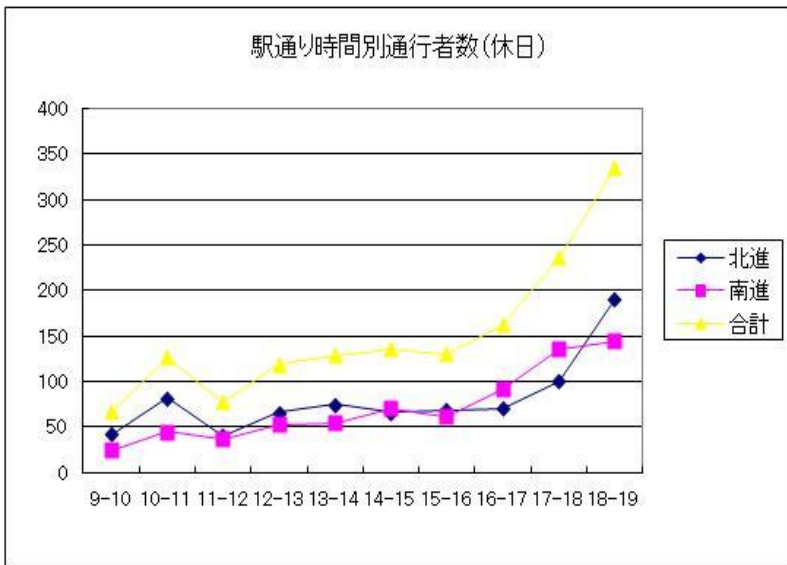
・休日のみに着目すると駅通り、中央通、中町で増加しており、特に駅通りでは 20.7%、中央通では 11.1%と大きく増加した。しかし、おろち通りが 39.1%、新町南北が 24.9%、本町が 22.6%と大きく減少しているため、全体として 1.3%の減少となった。

・平日のみに着目すると、全ての地点で昨年より減少している。特に高瀬川で 41.4%、新町南北で 40.6%、中央通で 39.8%と減少率が大きいほか、多くの地点で二桁の減少率となった。そのため全体としても 30.7%と大きく減少した。

IV. 調査地点ごとの動向

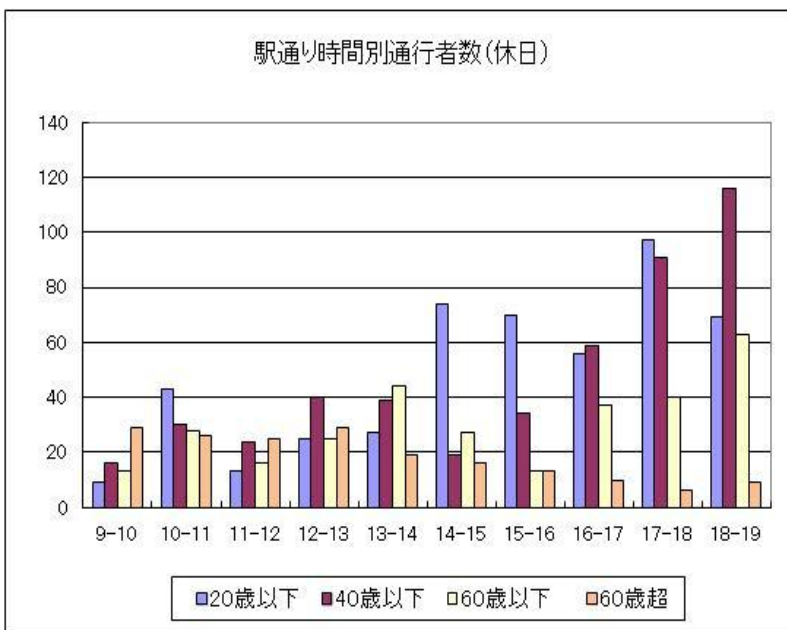
① 駅通り

休日



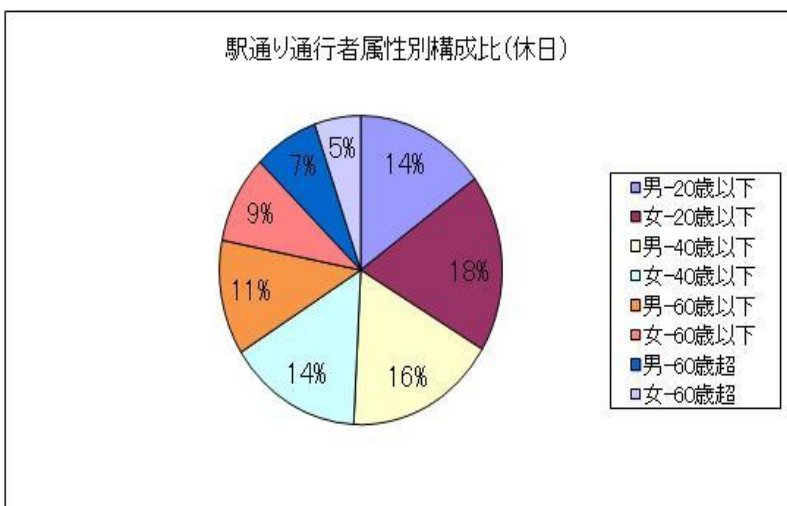
・最も多い時間帯は18時台で335人。北進では18時台の190人、南進でも18時台で145人が最も多くなっている。

・北進者(時間当たり80人)が南進者(時間当たり72人)より多くなっている。



・「20歳以下」は17時台で97人、「40歳以下」は18時台で116人、「60歳以下」は18時台で63人、「60歳超」は9時台、12時台で29人が最も多くなっている。

・全体的に遅い時間帯に通行者が増えることがわかる。

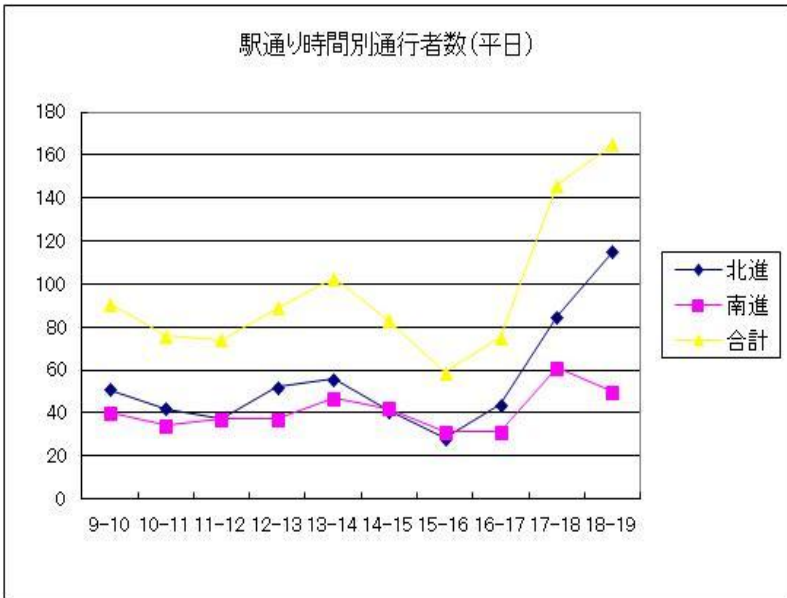


・「20歳以下」の女性の割合が18%で最も多く、「60歳超」の女性の割合が5%で最も少ない。

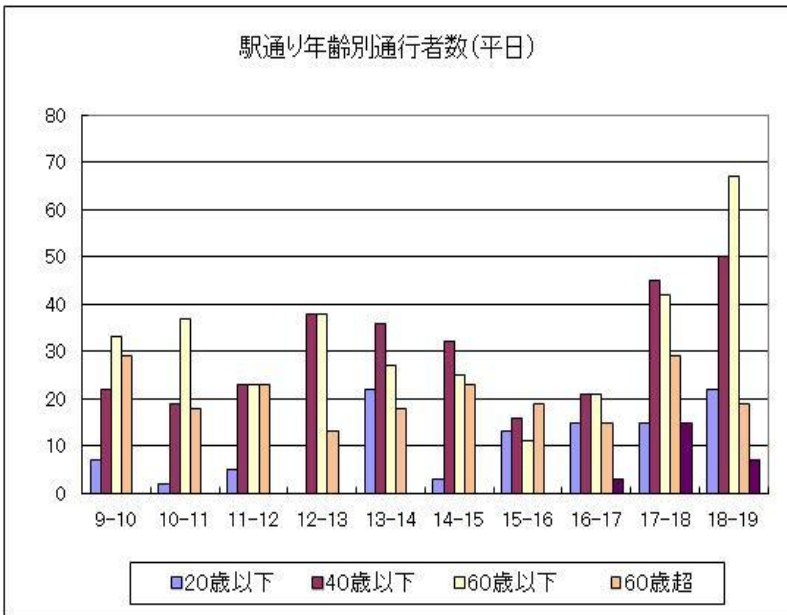
・「20歳以下」と「40歳以下」の通行量が多く、比較的若い世代の通行者が多い。

① 駅通り

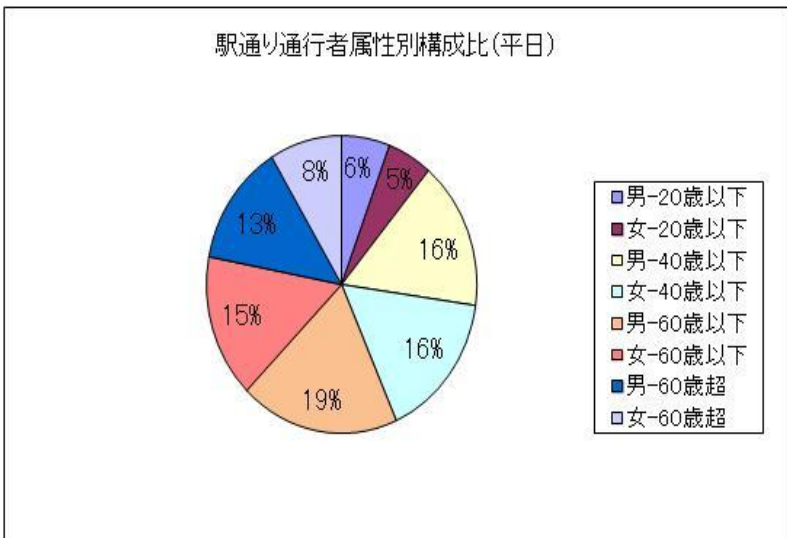
平日



- ・最も多い時間帯は 18 時台で 165 人。北進でも 18 時台が最も多く、115 人。南進では 17 時台が最も多く、61 人となった。
- ・17 時台から北進の通行者が急激に増えた影響で、北進者（時間当たり 55 人）が南進者（時間当たり 41 人）より多くなっている。

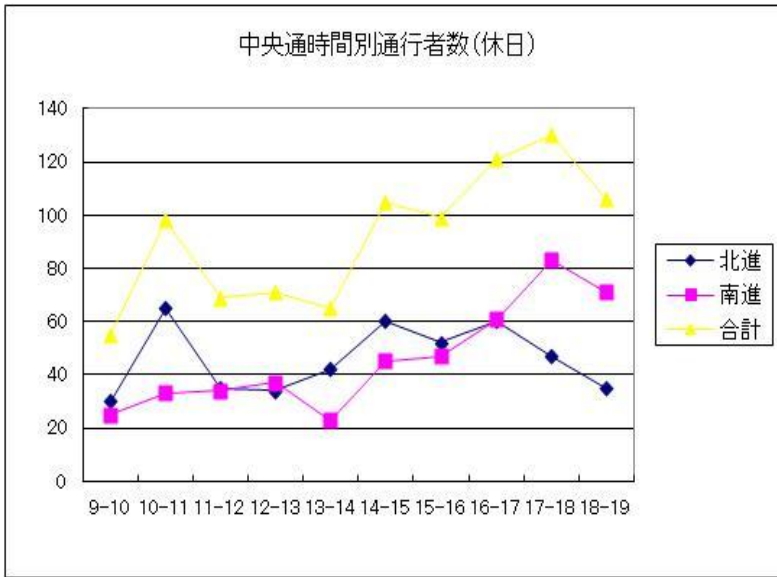


- ・「20 歳以下」は 13 時台と 17 時台で 22 人、「40 歳以下」は 18 時台で 50 人、「60 歳以下」は 18 時台で 67 人、「60 歳超」は 9 時台、17 時台で 29 人が最も多くなっている。
- ・休日と比べると遅い時間帯での通行者が突出することはない。

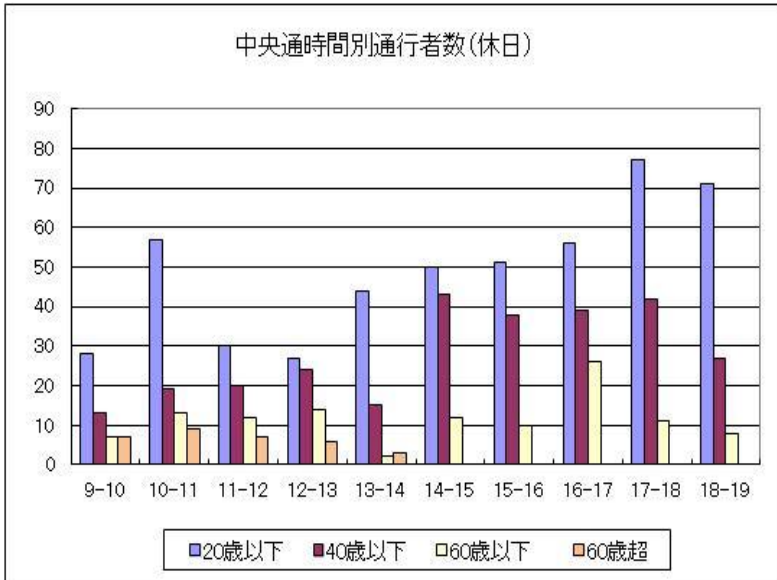


- ・「60 歳以下」の女性の割合が 19%で最も多く、「20 歳以下」の女性の割合が 5%で最も少ない。
- ・休日と比べ「20 歳以下」の割合が大きく減少している。

②中央通
休日



・最も多い時間帯は17時台で130人。北進では10時台で65人、南進では17時台で83人が最も多くなった。
 ・北進者(時間当たり46人)と南進者(時間当たり46人)ではほとんど差がないという結果となった。

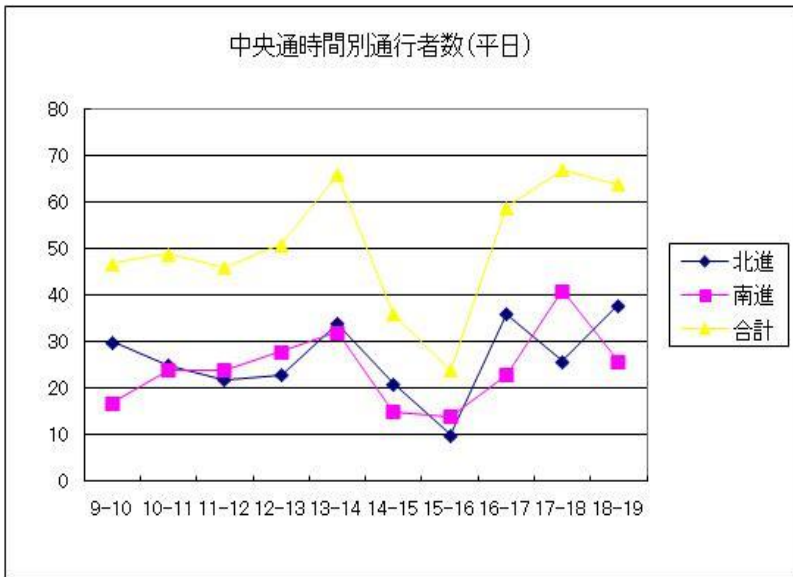


・「20歳以下」は17時台で77人、「40歳以下」は14時台で43人、「60歳以下」は16時台で26人、「60歳超」は10時台で9人が最も多くなっている。
 ・どの時間帯を取ってみても「20歳以下」の割合が多くなっている。

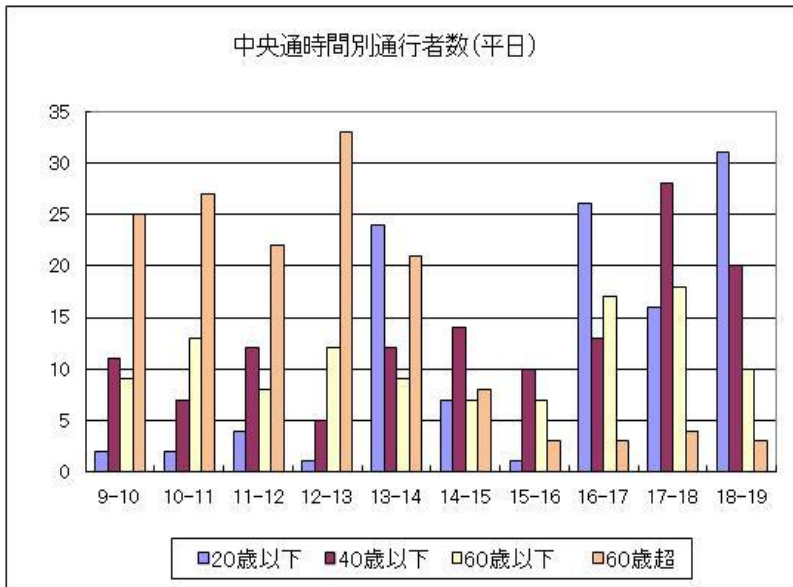


・「20歳以下」の男性の割合が27%で最も多く、「60歳超」の男性の割合が5%、同年代の女性の割合が1%と圧倒的に少なくなっている。
 ・「20歳以下」の男女の割合で50%以上を占めており、若い世代の通行者が多い。

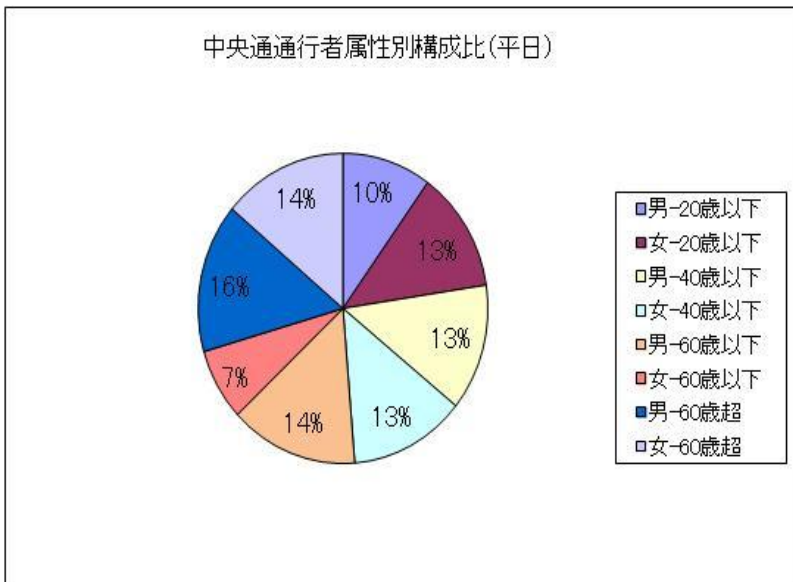
②中央通
平日



・最も多い時間帯は 17 時台で 67 人。北進では 16 時台の 36 人、南進では 17 時台の 41 人が最も多い。
 ・北進者（時間当たり 27 人）が南進者（時間当たり 24 人）より多くなっている。

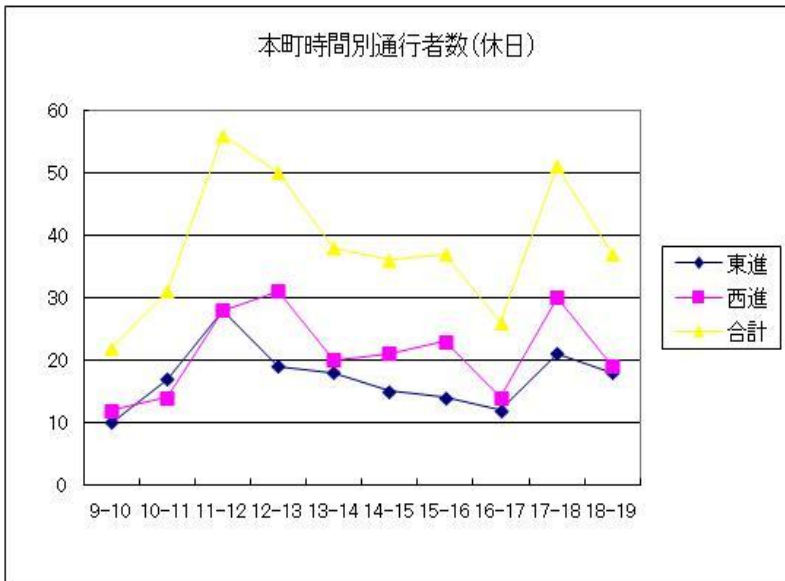


・「20 歳以下」は 18 時台で 31 人、「40 歳以下」は 17 時台で 28 人、「60 歳超」は 12 時台で 33 人が最も多い。
 ・午前中から正午にかけて「60 歳超」が多く、遅い時間にかけて若い年代が増えてくる。

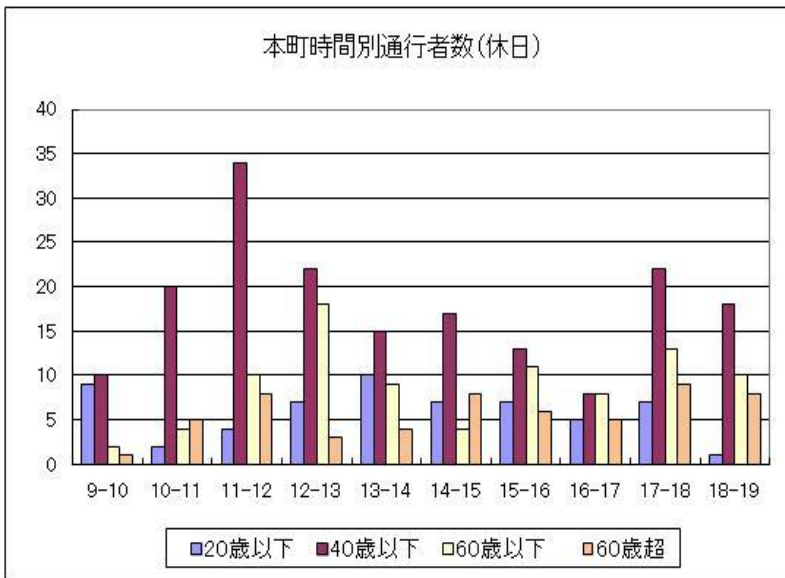


・「60 歳超」の男性が 16% で最も多く、「60 歳以下」の女性が 7% で最も少ない。
 ・休日では「20 歳以下」の割合が多かったが、平日では「20 歳以下」の割合は減少し、全体で突出した年齢層はなくなった。

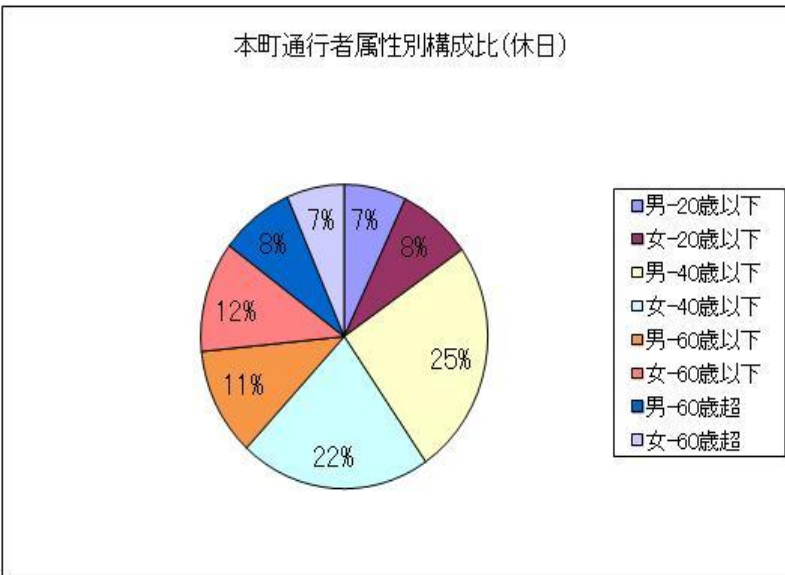
③本町
休日



・最も多い時間帯は 11 時台で 56 人。北進も 11 時台が多く 28 人、南進は 12 時台で 31 人が最も多い。
 ・東進者（時間当たり 17 人）より西進者（時間当たり 21 人）の通行者が多くなっている。

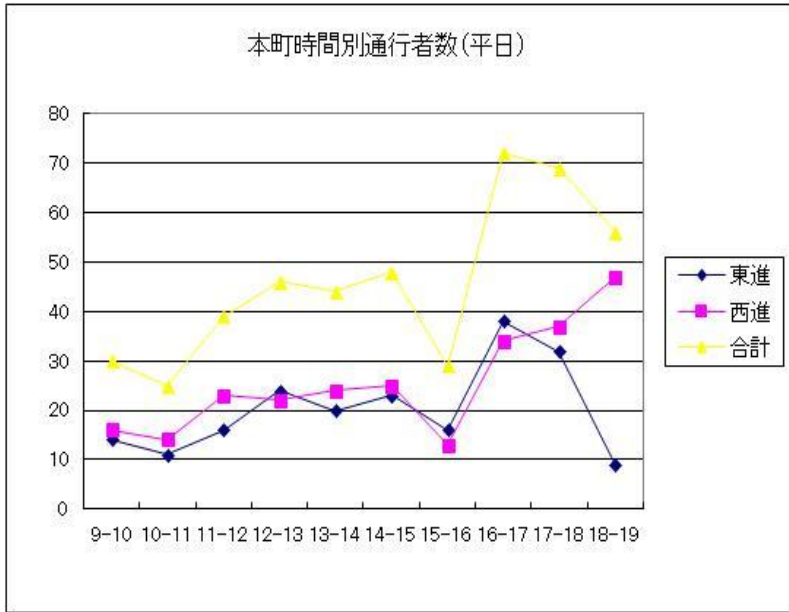


・「20 歳以下」は 13 時台で 10 人、「40 歳以下」は 11 時台で 34 人、「60 歳以下」は 12 時台で 18 人、「60 歳超」は 17 時台で 9 人が最も多い。
 ・ほとんどの時間帯で「40 歳以下」の割合が多くなっている。

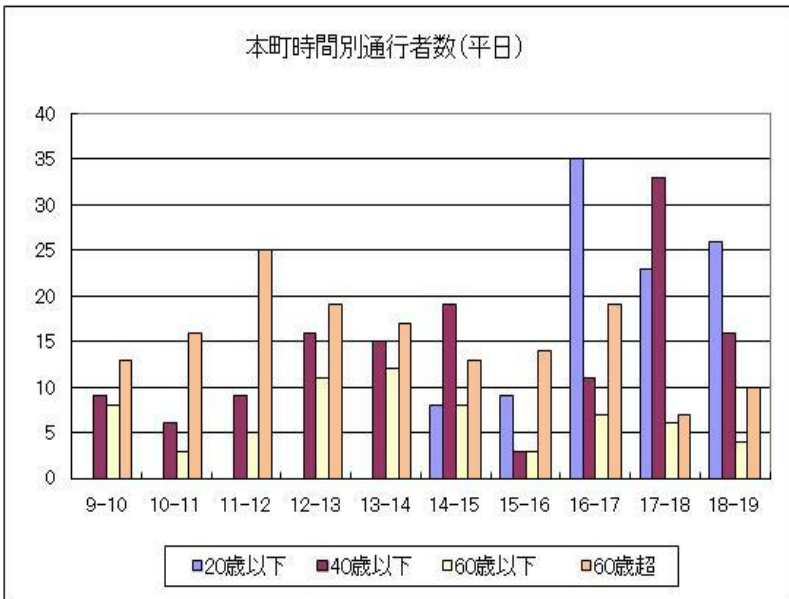


・「40 歳以下」の男性が 25% で最も多く、「20 歳以下」の男性、「60 歳超」の女性が 7% で最も少ない。
 ・「40 歳以下」の割合が突出して多くなっている。

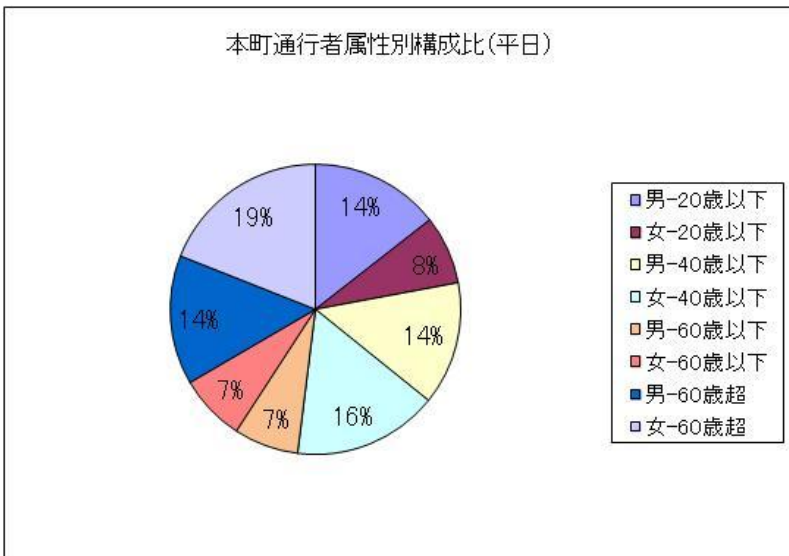
③本町
平日



・最も多い時間帯は16時台で72人。東進も16時台で38人、西進は18時台で47人が最も多い。
 ・休日と同様に、東進者(時間当たり20人)より西進者(時間当たり26人)が多くなっている。

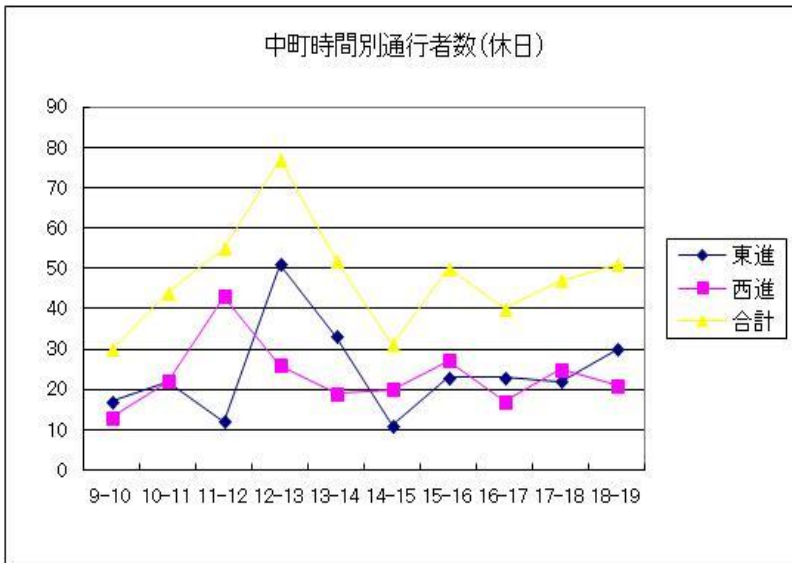


・「20歳以下」は16時台で35人、「40歳以下」は17時台で33人、「60歳以下」は13時台で12人、「60歳超」は11時台で25人が最も多い。
 ・遅い時間帯までは「60歳超」の割合が多くなっているが、その後は「20歳以下」や「40歳以下」の割合が多くなっている。

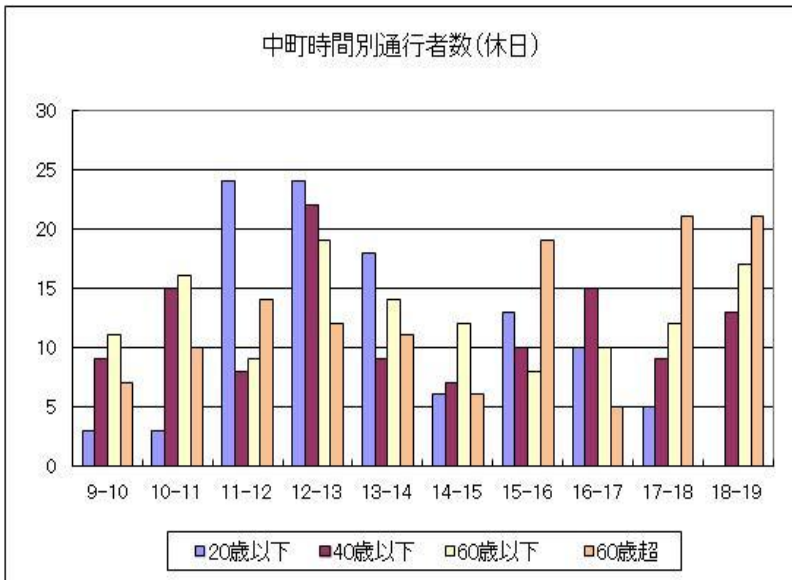


・「60歳超」の女性が19%で最も多く、「60歳以下」の男女が7%で最も少ない。
 ・休日に比べて「40歳以下」の割合は減少し、「60歳超」の割合が増加した。

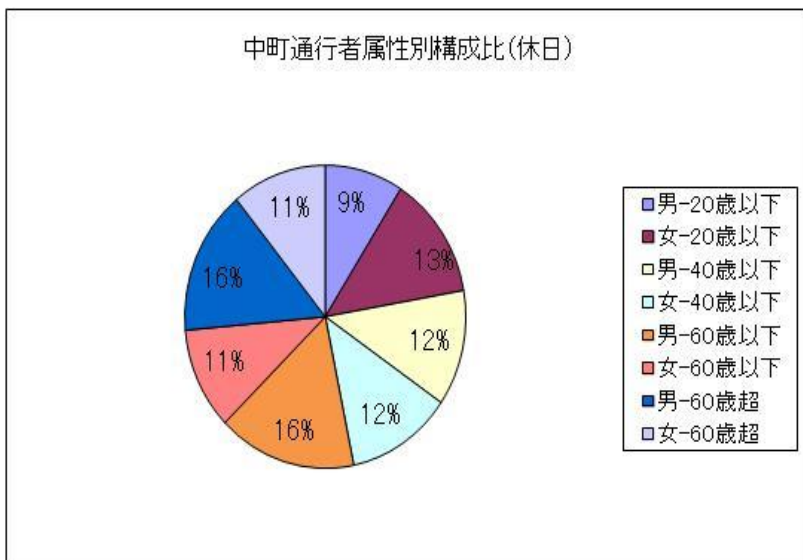
④中町
休日



・最も多い時間帯は12時台の77人。東進も12時台の51人、西進は11時台の43人が最も多い。
 ・東進者(時間当たり24人)が西進者(時間当たり23人)より若干多くなっているが、差はほとんどない。

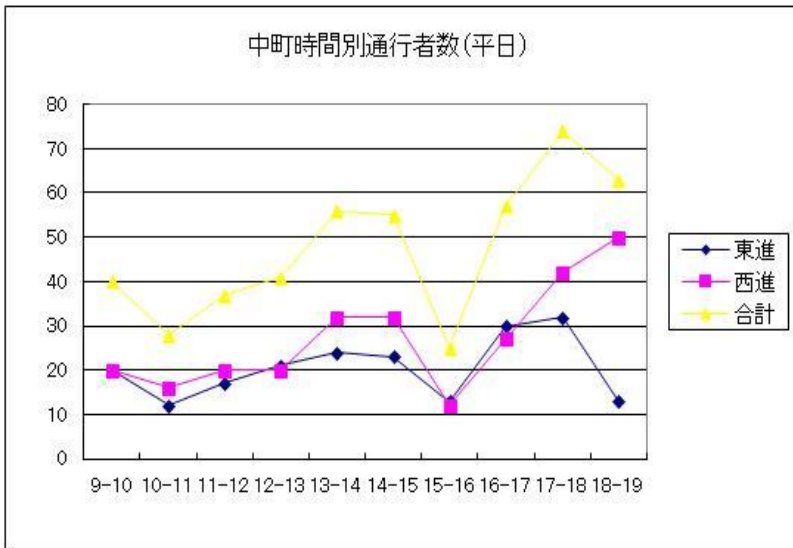


・「20歳以下」は11、12時台で24人、「40歳以下」は12時台で22人、「60歳以下」も12時台で19人、「60歳超」は17、18時台で21人が最も多い。
 ・正午前後になると若い世代の通行者が増え、遅い時間になると高齢の通行者が増える。

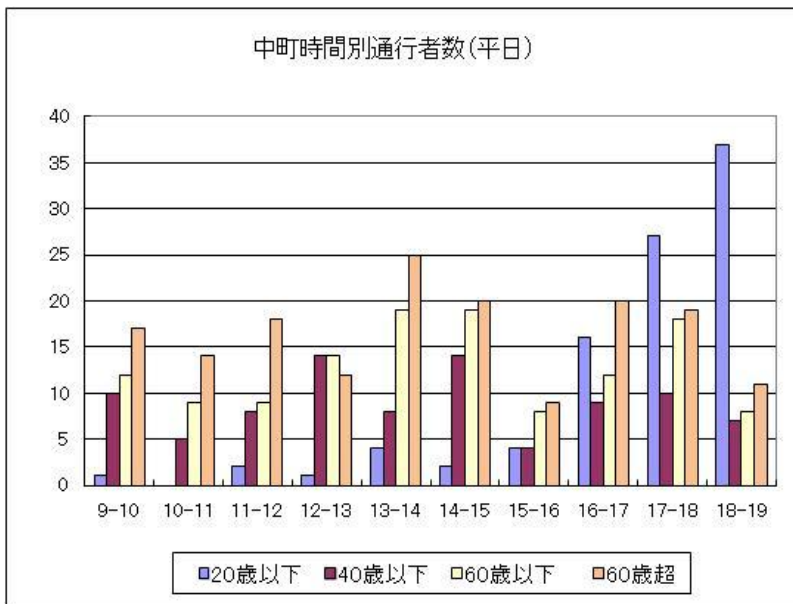


・「60歳以下」の男性、「60歳超」の男性が16%と最も多く、「20歳以下」男性の9%が最も少ない。
 ・突出した年齢層はなく、全体的に万遍ない構成となっている。

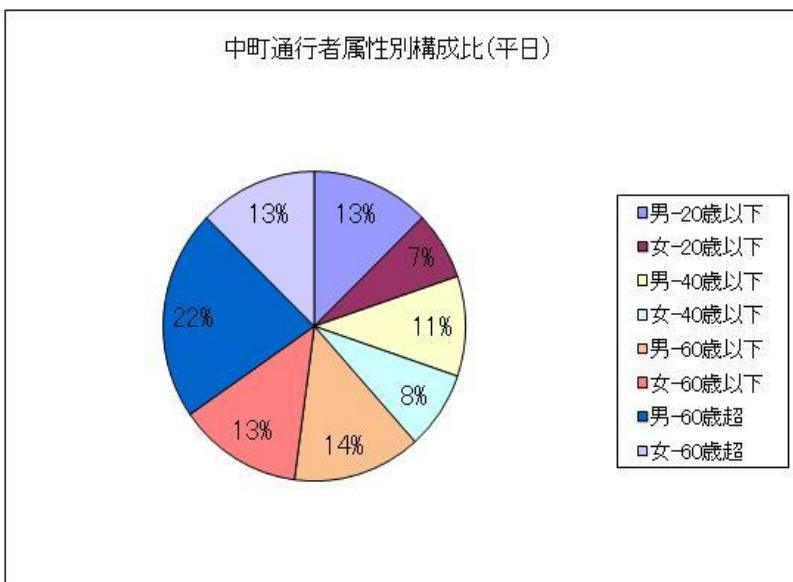
④中町
平日



・最も多い時間帯は17時台で74人。東進も17時台の32人、西進も17時台で42人が最も多い。
 ・休日とは反対に東進者(時間当たり21人)より西進者(時間当たり27人)が多くなっている。



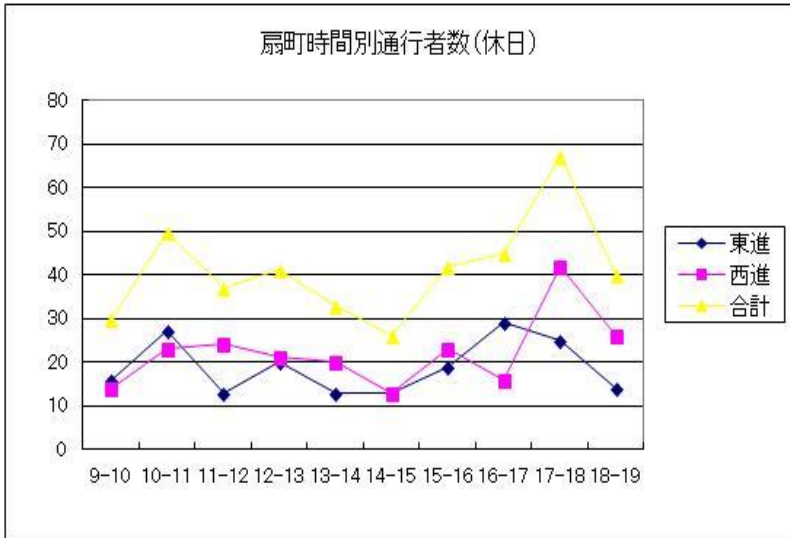
・「20歳以下」は18時台で37人、「40歳以下」は12、14時台で14人、「60歳以下」は13、14時台で19人、「60歳超」は13時台で25人が最も多い。
 ・多くの時間帯で「60歳超」の割合が多くなっているが、休日とは対照的に17時以降には「20歳以下」が突出している。



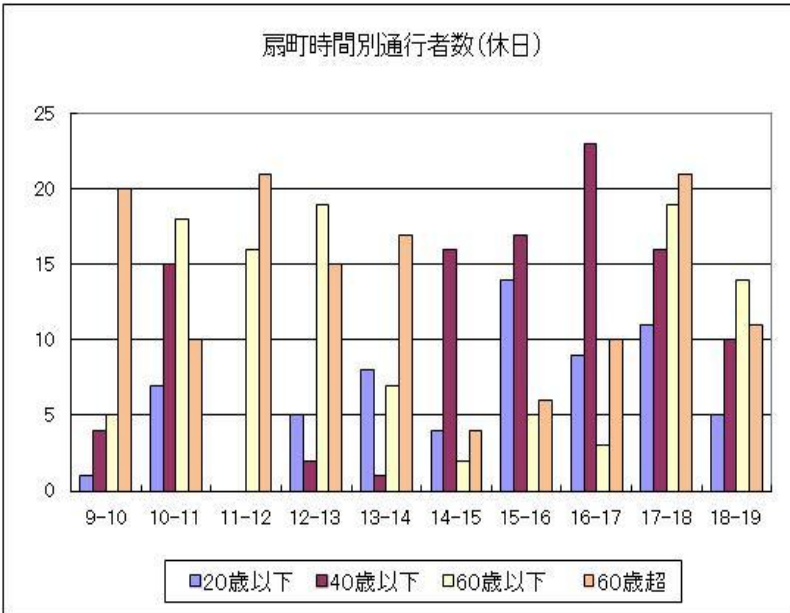
・「60歳超」男性が22%で最も多く、「20歳以下」女性が7%で最も少ない。
 ・「60歳超」の割合が高く、休日に比べ若干偏りのある構成となった。

⑤扇町

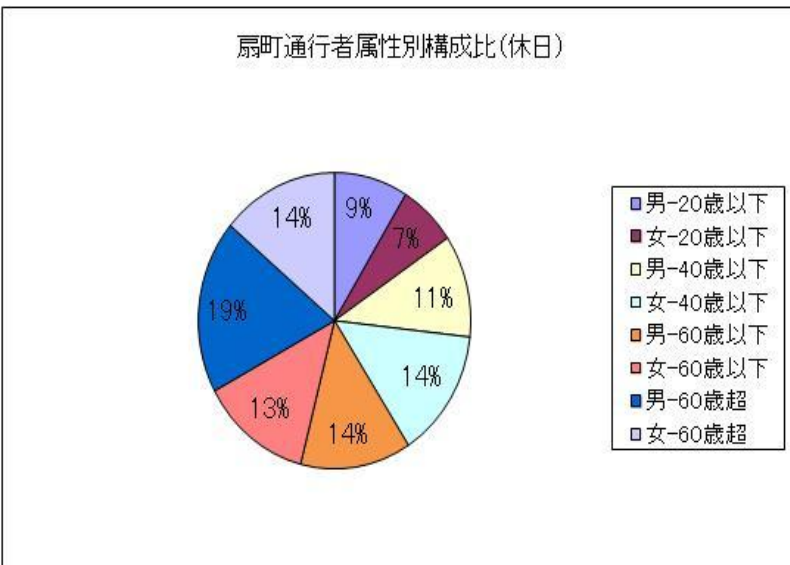
休日



・最も多い時間帯は17時台で67人。東進は16時台で29人、西進は17時台で42人が最も多い。
 ・東進者(時間当たり19人)より西進者(時間当たり22人)が多くなっている。

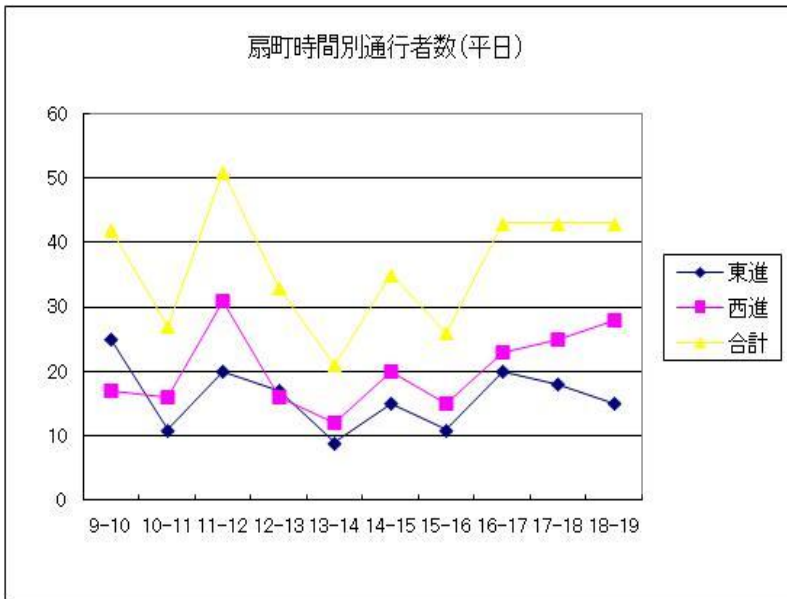


・「20歳以下」は15時台で14人、「40歳以下」は16時台で23人、「60歳以下」は12、17時台で19人、「60歳超」は11、17時台で21人が最も多い。

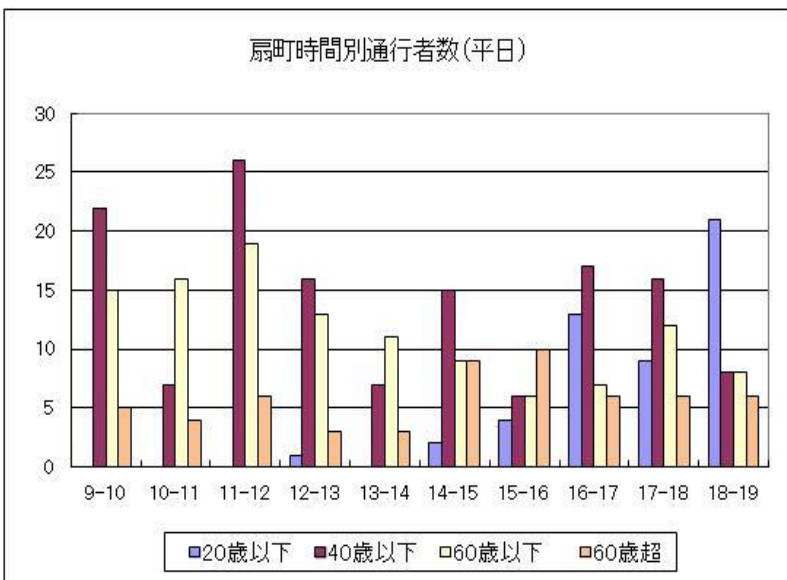


・「60歳超」男性が19%で最も多く、「20歳以下」女性の7%が最も少ない。
 ・「20歳以下」の割合が極端に少なく、それ以外の年齢層ではあまり差がない。

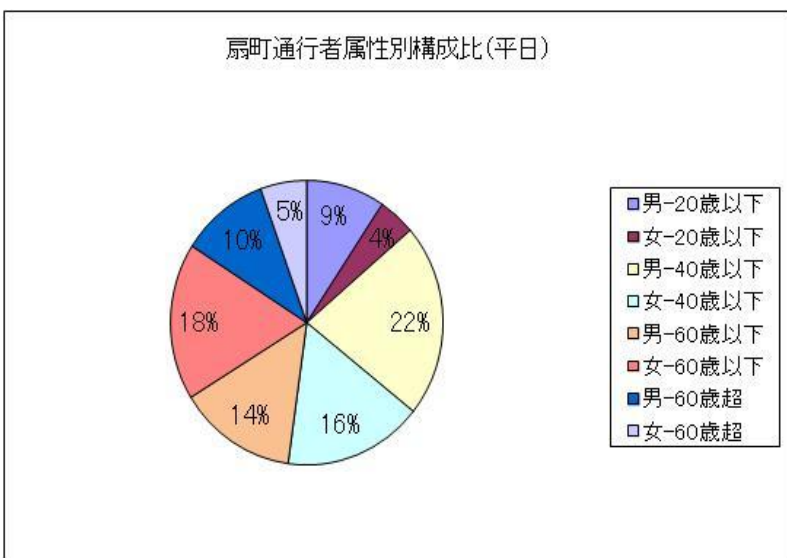
⑤扇町
平日



・最も多い時間帯は 11 時台で 51 人。東進は 9 時台で 25 人、西進は 11 時台で 31 人が最も多い。
 ・休日同様東進者（時間当たり 16 人）より西進者（時間当たり 20 人）が多くなっている。



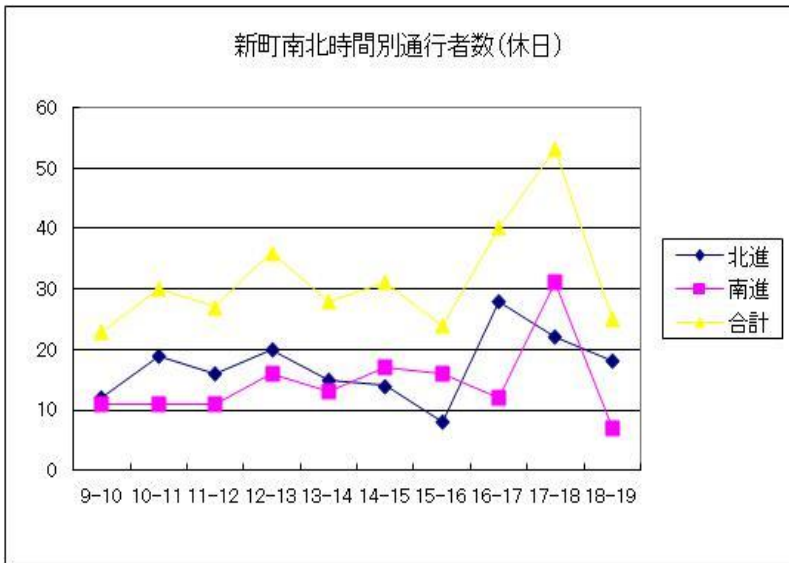
・「20 歳以下」は 18 時台で 21 人、「40 歳以下」は 11 時台で 26 人、「60 歳以下」は 11 時台で 19 人、「60 歳超」は 15 時台で 10 人が最も多い。
 ・多くの時間帯で「40 歳以下」の割合が多くなっている。



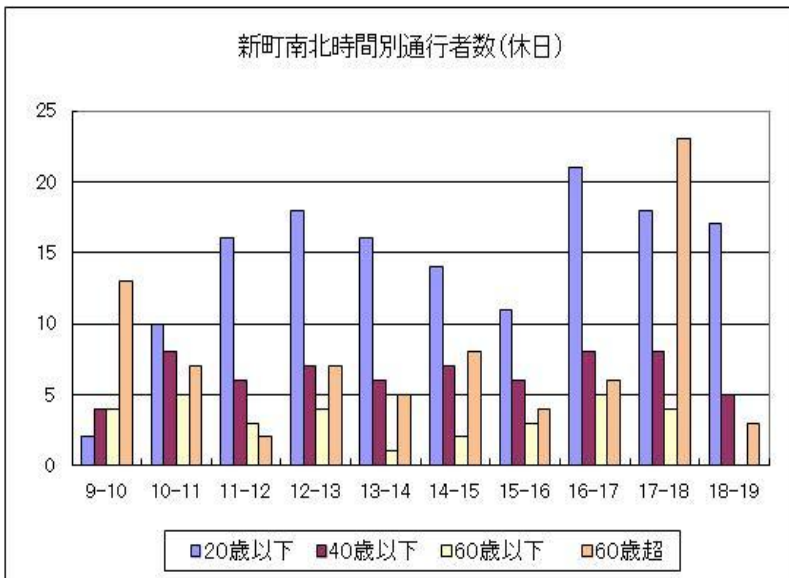
・「40 歳以下」男性の 22% が最も多く、「20 歳以下」女性が 4% で最も少ない。
 ・平日同様、「20 歳以下」が男女とも一桁で少なくなっている。他の年齢層では、平日に比べて「40 歳以下」の割合が多くなった。

⑥新町南北

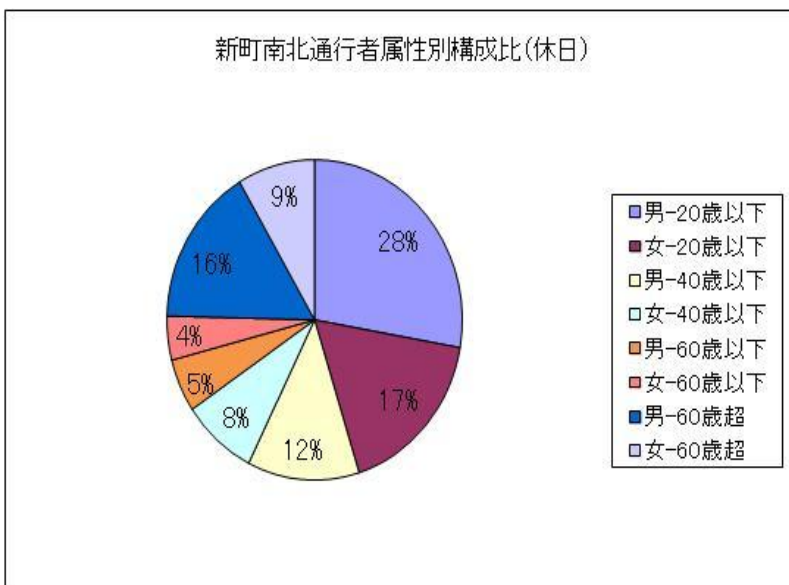
休日



・最も多い時間帯は17時台の53人。北進は16時台の28人、南進は17時台の31人が最も多い。
 ・北進者(時間当たり17人)が南進者(時間当たり15人)より若干多くなっている。



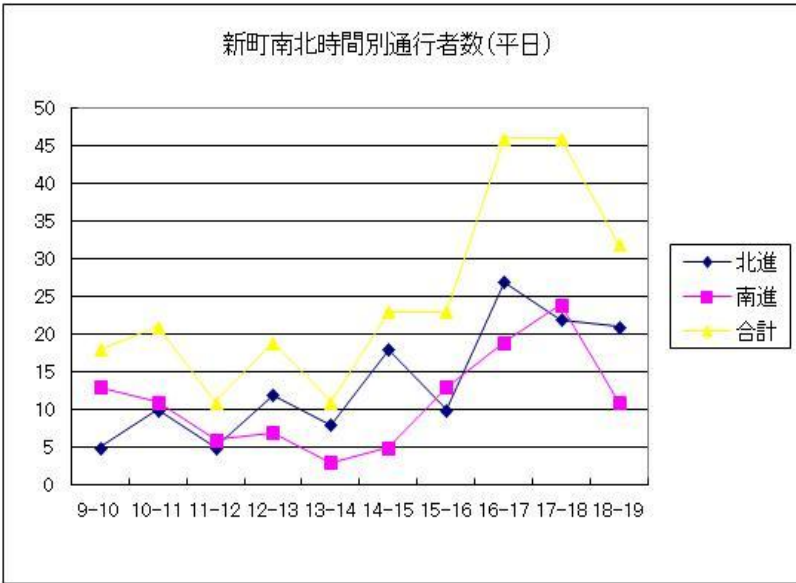
・「20歳以下」は16時台で21人、「40歳以下」は10、16、17時台で8人、「60歳以下」は10、16時台で5人、「60歳超」は17時台で23人が最も多い。
 ・多くの時間帯で「20歳以下」の割合が多くなっている。



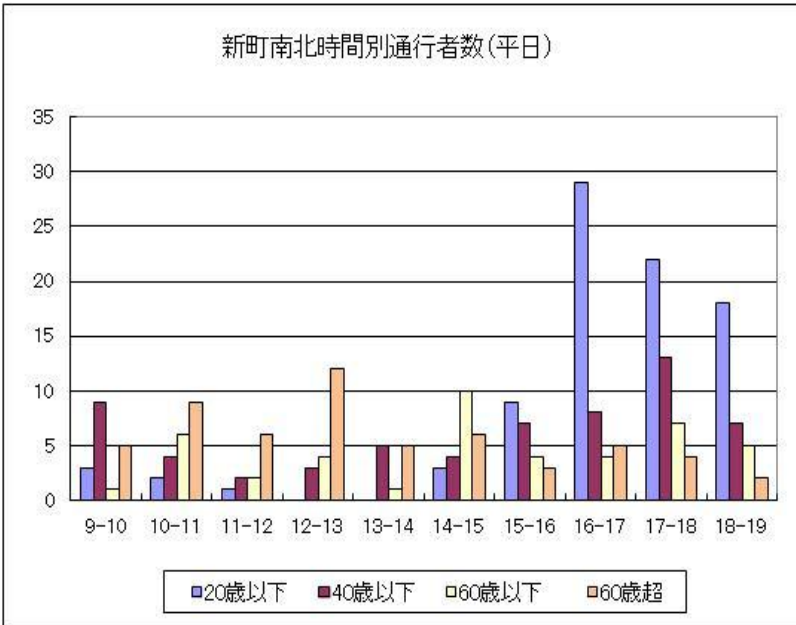
・「20歳以下」男性が28%で最も多く、「60歳以下」女性が4%で最も少ない。
 ・「20歳以下」の割合が突出して多い。一方で「60歳以下」の割合は一桁で極端に少ない。

⑥新町南北

平日



- ・最も多い時間帯は16、17時台の46人。北進では16時台の27人、南進では17時台の24人が最も多くなっている。
- ・平日同様北進者（時間当たり14人）が南進者（時間当たり11人）より多くなっている。



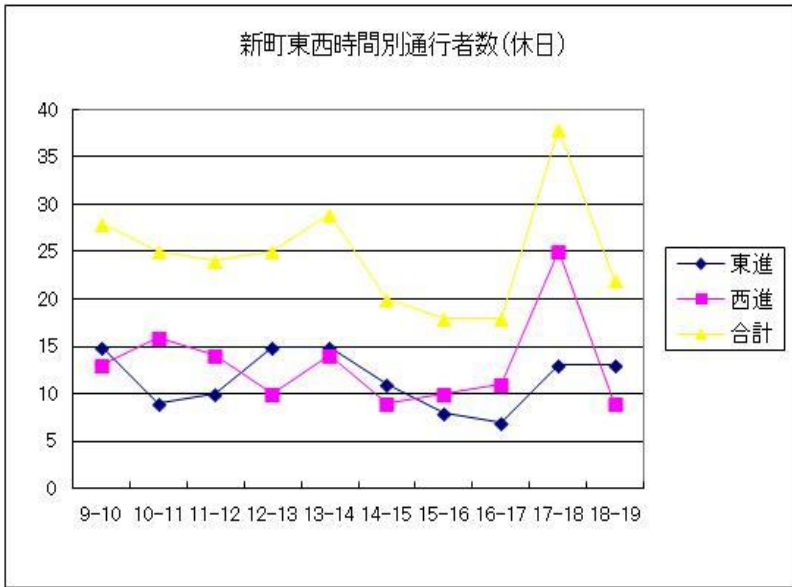
- ・「20歳以下」は16時台で29人、「40歳以下」は17時台で13人、「60歳以下」は14時台で10人、「60歳超」は12時台で12人が最も多い。
- ・16時台以降の「20歳以下」が突出して多くなっている。



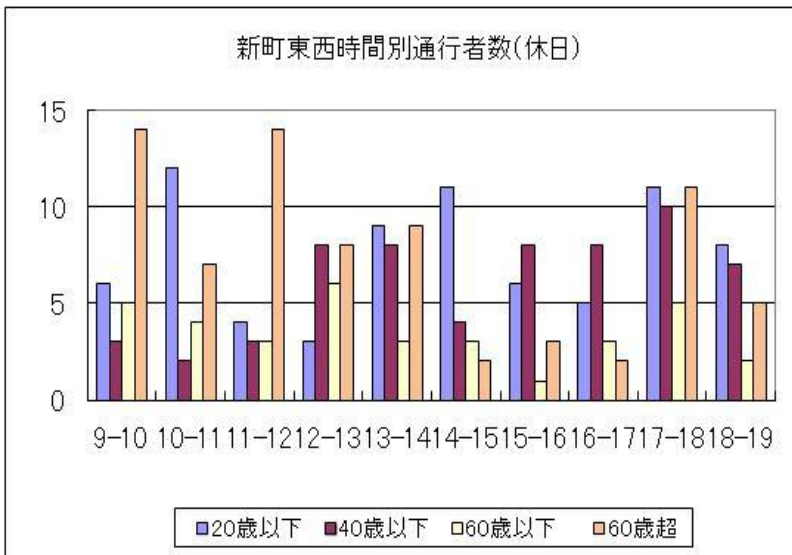
- ・「20歳以下」男性が24%で最も多く、「60歳以下」男女が9%で最も少ない。
- ・休日同様「20歳以下」の割合が多くなっているが、その差は少なくなっている。

⑦新町東西

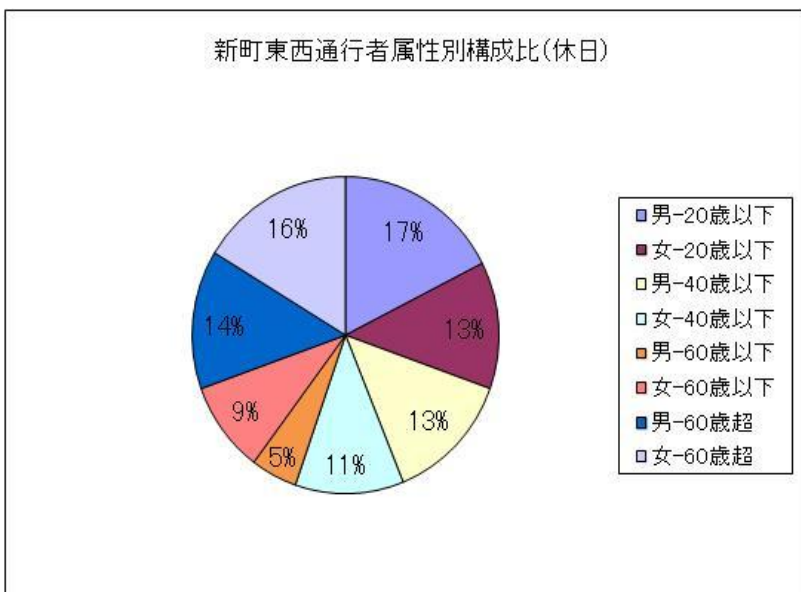
休日



- ・最も多い時間帯は17時台の38人。東進は9、12、13時台の15人で、南進は17時台の25人が最も多くなっている。
- ・東進者(時間当たり12人)より西進者(時間当たり13人)が若干多くなっているが、差はほとんどない。



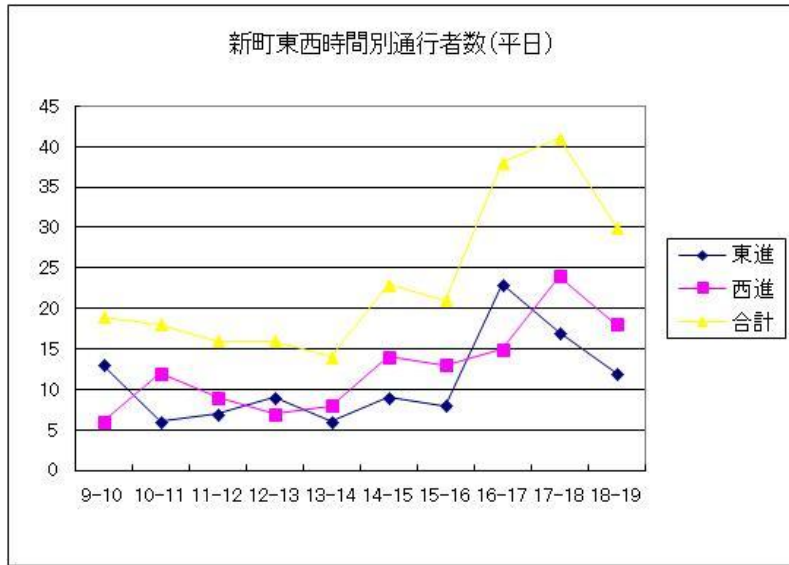
- ・「20歳以下」は10時台で12人、「40歳以下」は17時台で10人、「60歳以下」は12時台で6人、「60歳超」は9、11時台で14人が最も多い。
- ・多くの年齢層で正午までで通行者のピークをむかえる。



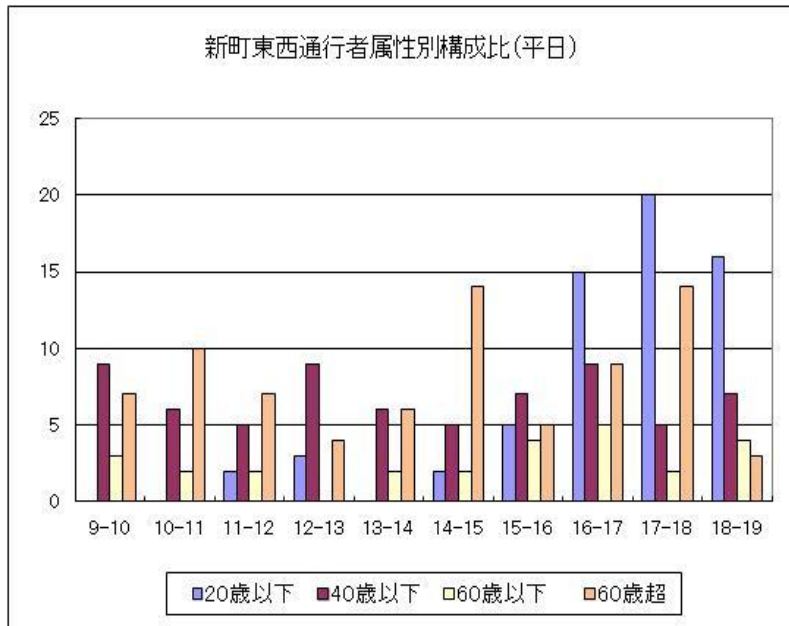
- ・「20歳以下」の男性が17%で最も多く、「60歳以下」男性が5%で最も少ない。
- ・「60歳以下」の割合が突出して少なくなっている。

⑦新町東西

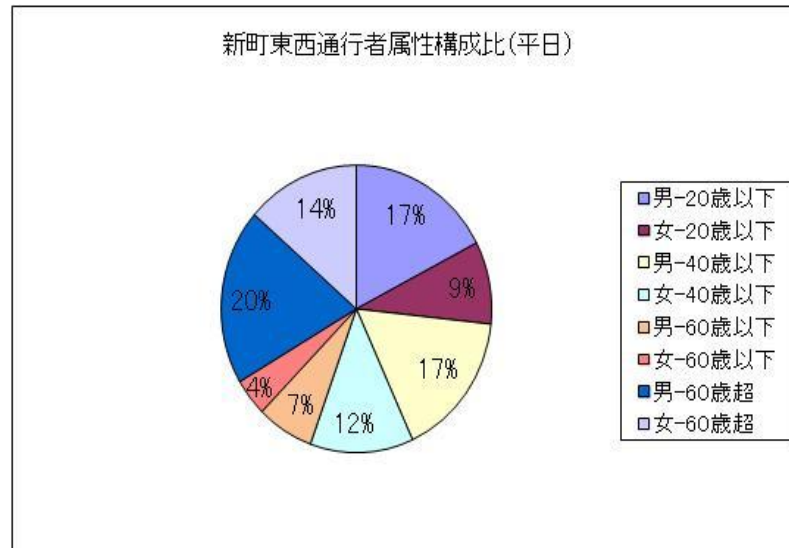
平日



- ・最も多い時間帯は17時台の41人。東進では16時台の23人が多く、南進では17時台の24人が最も多くなっている。
- ・平日同様東進者（時間当たり11人）より西進者（時間当たり13人）が若干多くなっている。



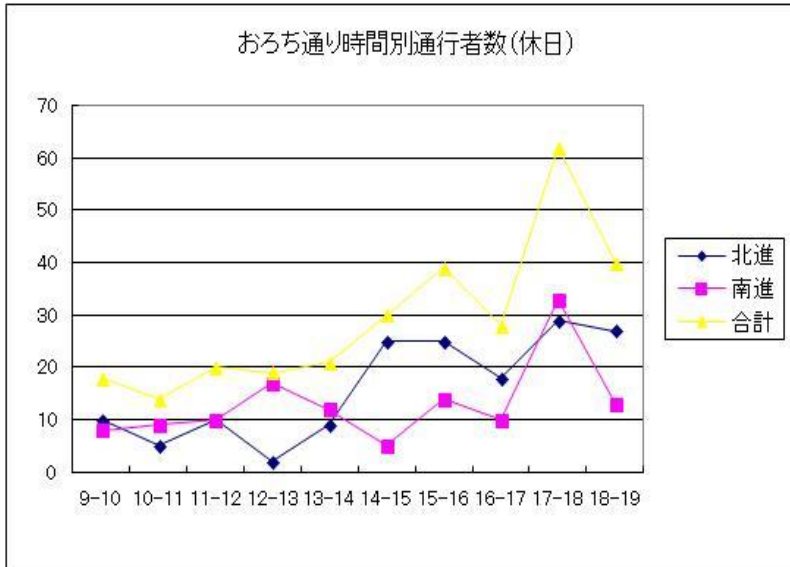
- ・「20歳以下」は17時台で20人、「40歳以下」は9、12、16時台で9人、「60歳以下」は16時台で5人、「60歳超」は14、17時台で14人が最も多い。
- ・16時以降の「20歳以下」の割合が突如として多くなっている。



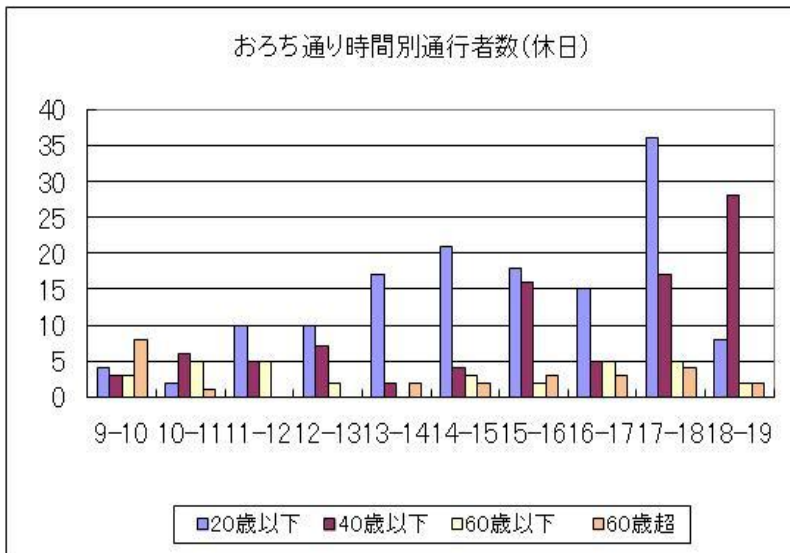
- ・「60歳超」の男性が20%で最も多く、「60歳以下」の女性が4%で最も少ない。
- ・平日同様「60歳以下」の割合が突出して少なくなっている。また、「60歳超」の割合が他の年齢層の割合よりも多くなっている。

⑧おろち通り

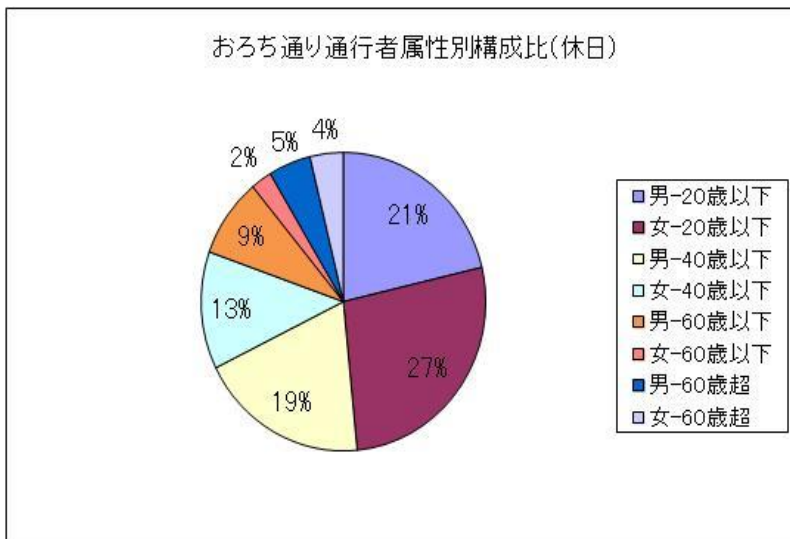
休日



・最も多い時間帯は17時台の62人で突出している。北進も17時台で29人が最も多く、南進でも17時台の33人が多くなっている。
 ・北進者(時間当たり16人)が南進者(時間当たり13人)より多くなっている。



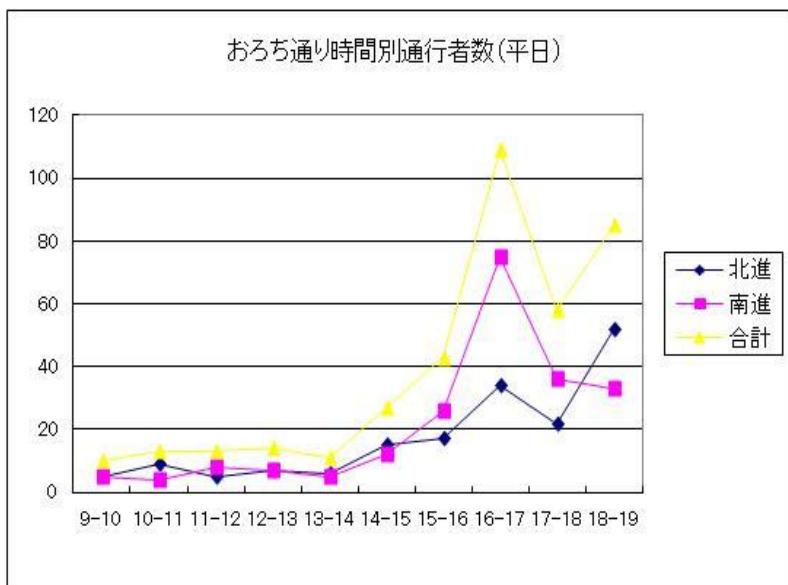
・「20歳以下」は17時台で36人、「40歳以下」は18時台で28人、「60歳以下」は10、11、16、17時台で5人、「60歳超」は9時台で8人が最も多い。
 ・多くの時間帯で「20歳以下」の割合が多く、特に17時台の割合が圧倒的に多くなっている。



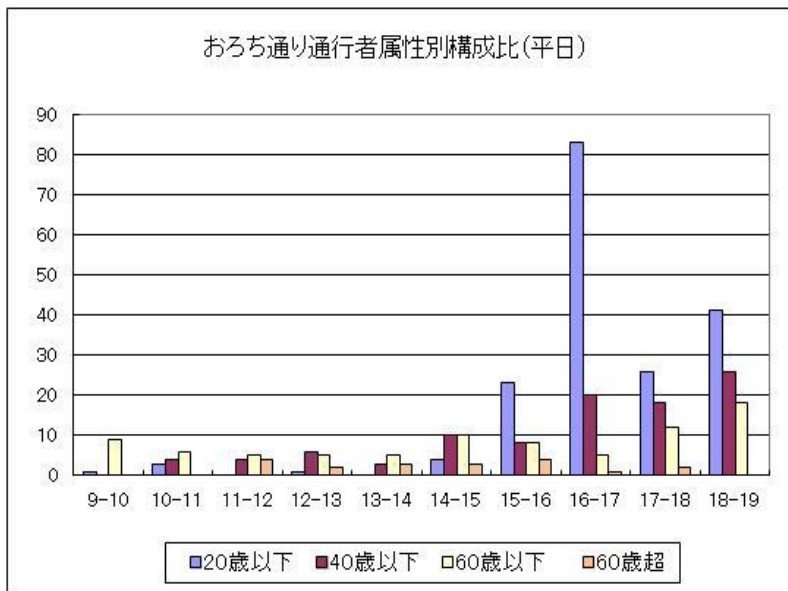
・「20歳以下」女性が27%で最も多く、「60歳以下」女性が2%で最も少ない。
 ・「20歳以下」の割合が圧倒的に多く、「60歳超」の割合が極端に少ない。

⑧おろち通り

平日



・最も多い時間帯は16時台の109人で突出している。北進は18時台で52人、南進も16時台で75人が最も多い。
 ・平日とは異なり、北進者(時間当たり17人)より南進者(時間当たり21人)が多くなっている。



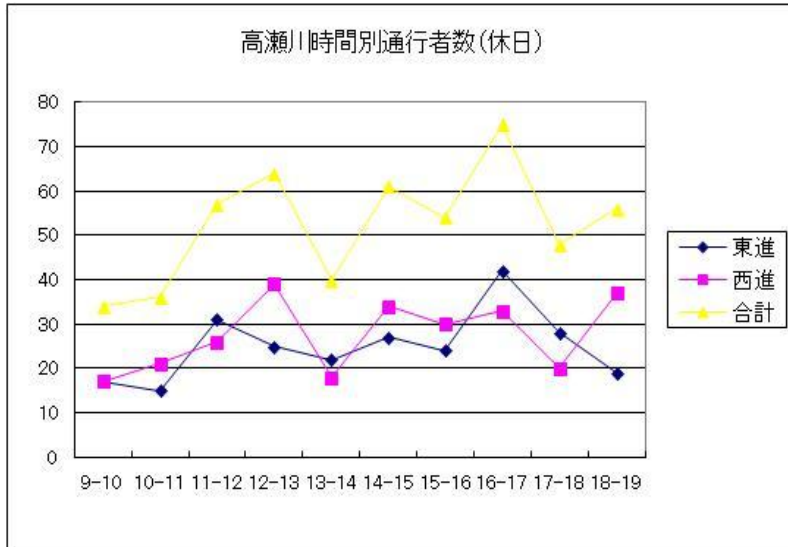
・「20歳以下」は16時台で83人、「40歳以下」は18時台で26人、「60歳以下」は18時台で18人、「60歳超」は11、15時台で4人が最も多い。
 ・休日同様「20歳以下」の割合が多くなっており、16時台は圧倒的に多い。



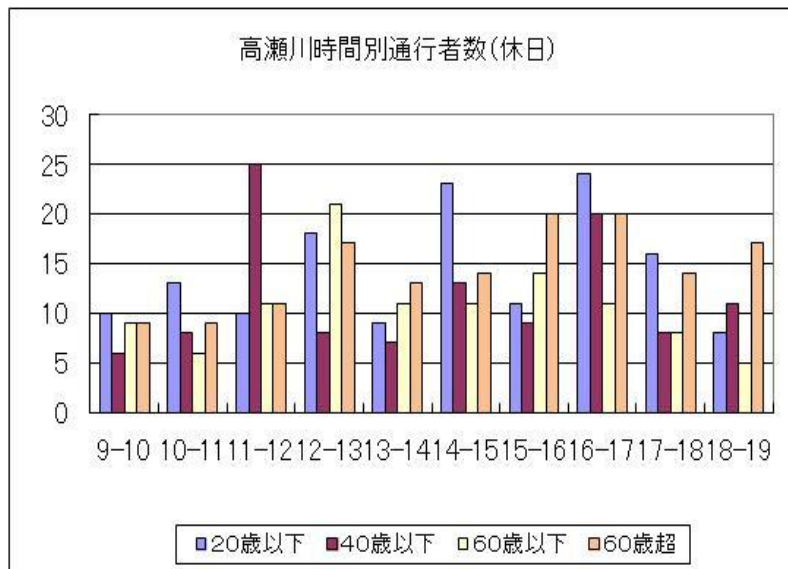
・「20歳以下」の男性が28%で最も多く、「60歳超」の男性が2%で最も少ない。
 ・休日同様「20歳以下」の割合が突出して多く、「60歳超」の割合が極端に少ない。

⑨高瀬川

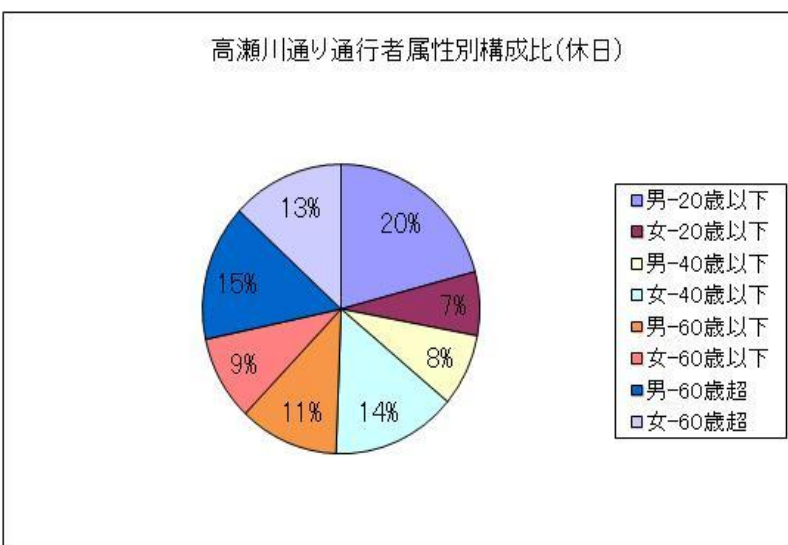
休日



・最も多い時間帯は16時台で75人。東進では16時台の42人、西進では12時台の39人が多くなっている。
 ・東進者(時間当たり25人)より西進者(時間当たり28人)が多くなっている。



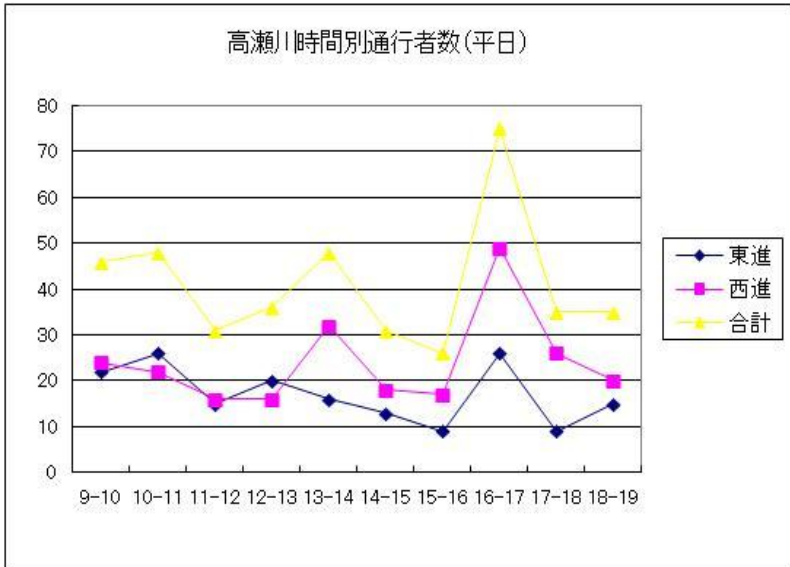
・「20歳以下」は16時台で24人、「40歳以下」は11時台で25人、「60歳以下」は12時台で21人、「60歳超」は15、16時台で20人が最も多い。



・「20歳以下」の男性が20%で最も多く、「20歳以下」女性が7%で最も少ない。
 ・「40歳以下」の割合が少ないほかは、突出した年齢層はない構成となっている。

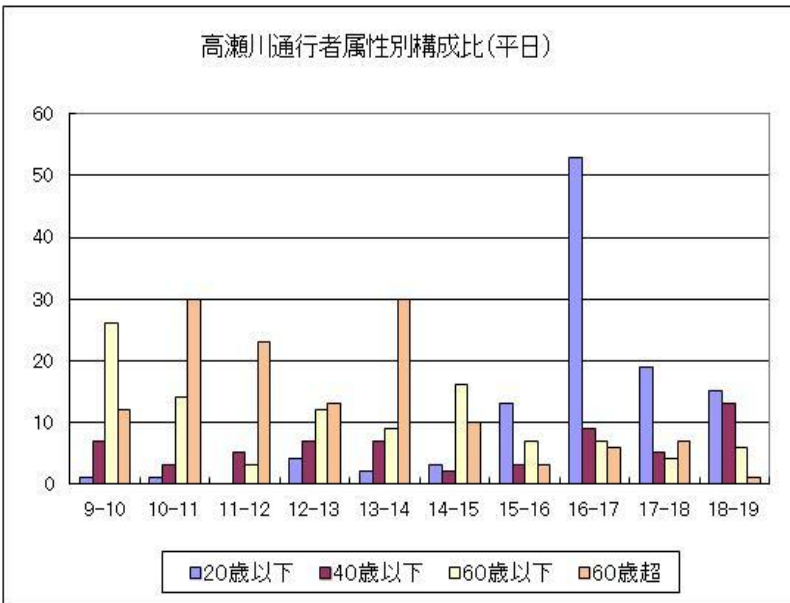
⑨高瀬川

平日



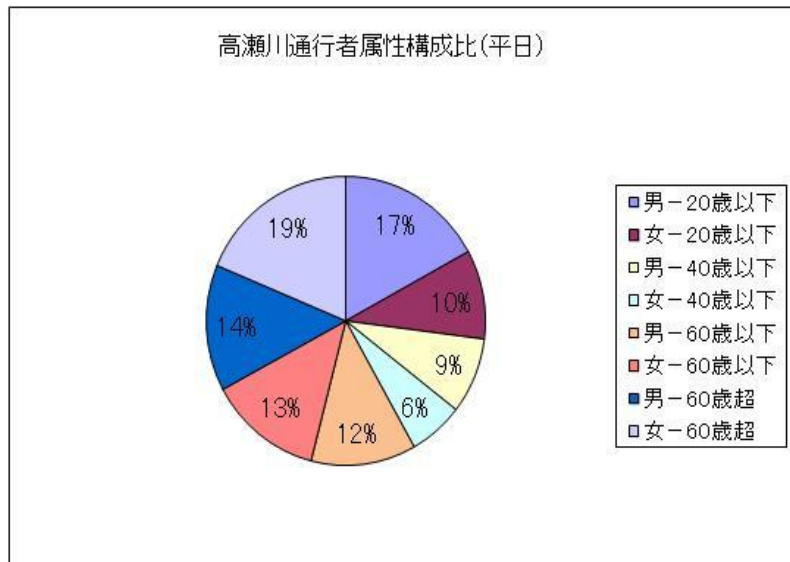
・最も多い時間帯は16時台の75人で突出している。東進は10、16時台で26人、西進は16時台で49人が最も多い。

・平日同様東進者（時間当たり17人）より西進者（時間当たり24人）が多くなっており、その差も大きくなっている。



・「20歳以下」は16時台で53人、「40歳以下」は18時台で13人、「60歳以下」は9時台で26人、「60歳超」は10、13時台で30人が最も多い。

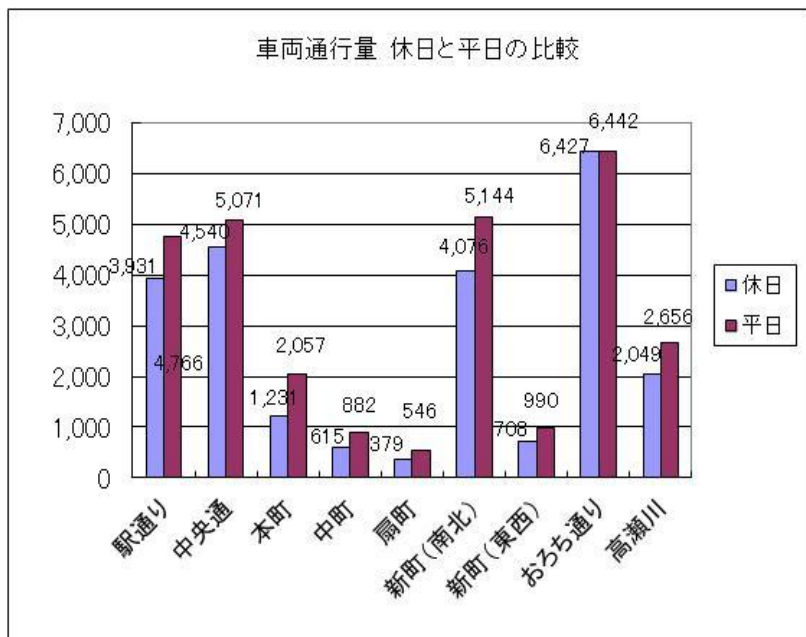
・16時以降の「20歳以下」の割合が圧倒的に多くなっている。



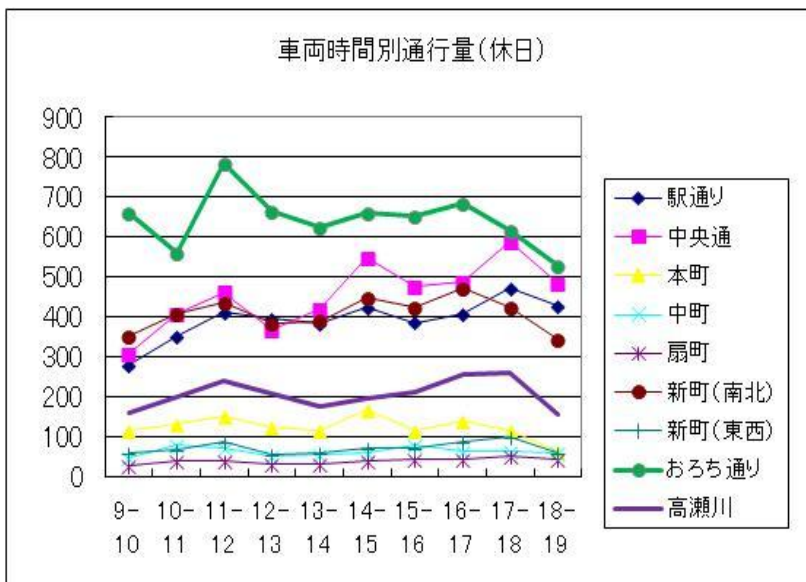
・「60歳超」女性が19%で最も多く、「40歳以下」女性が6%で最も少ない。

・「60歳超」の割合が多く、「40歳以下」の割合が少なくなっており、休日と比べると偏りある構成となった。

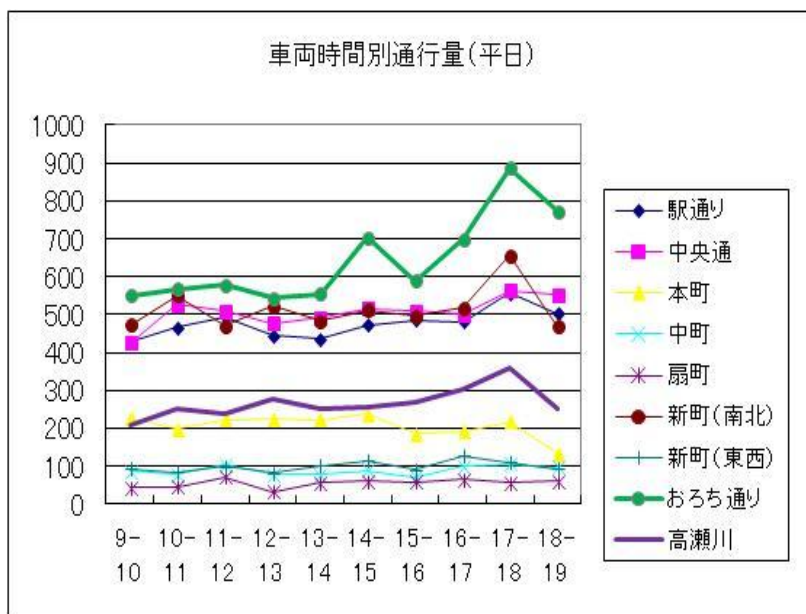
V. 車両通行



- すべての調査地点において休日より平日の通行量が多い。
- おろち通りが最も通行量が多く、新町南北、中央通、駅通りと続いており、南北方向の交通量が圧倒的に多い。



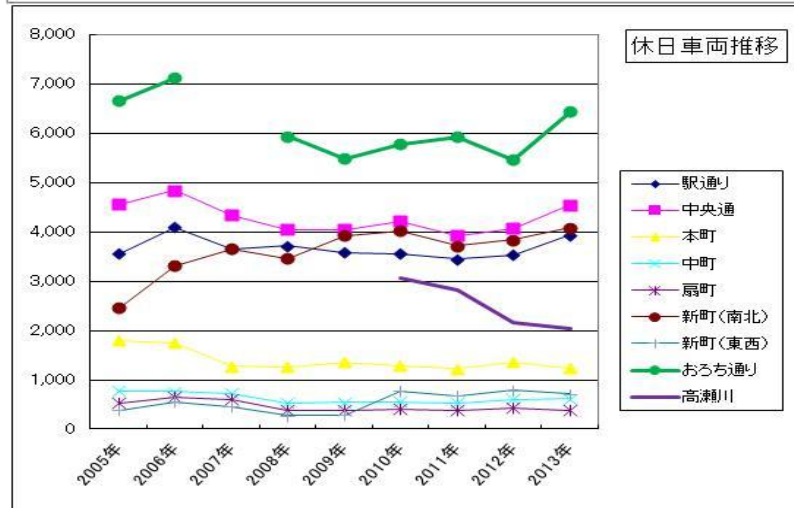
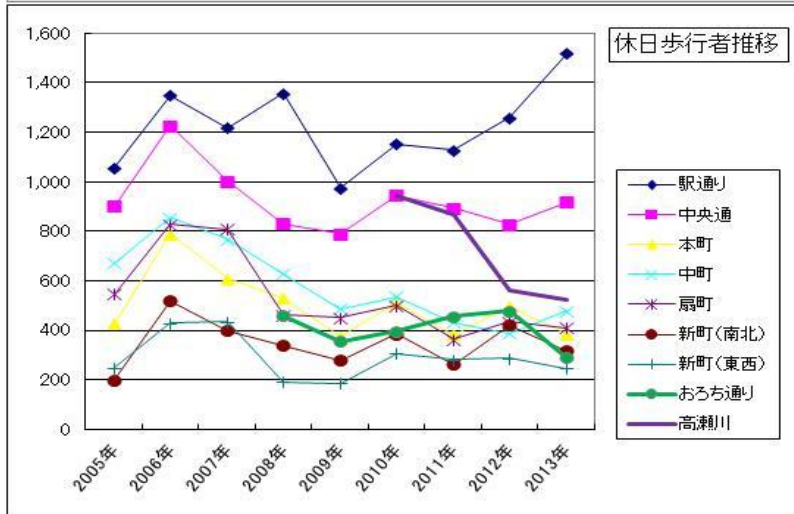
- 平日だけを見ても南北方向と東西方向では大きく差があり、おろち通りほどの時間帯でも最も通行量が多くなっている。
- 多くの地点で11時台、14時台、17時で一旦増加するという傾向にある。



- 多くの地点で休日よりもグラフの高いところで推移している。
- 休日同様おろち通りがどの時間帯でも最も通行量が多い。
- 休日と比べると午前中の時間帯での大きな増減は見られないという傾向となった。

VI. 通行量の推移（※全体の推移については比較を行うため、高瀬川の結果を除いて集計している）

①休日の推移



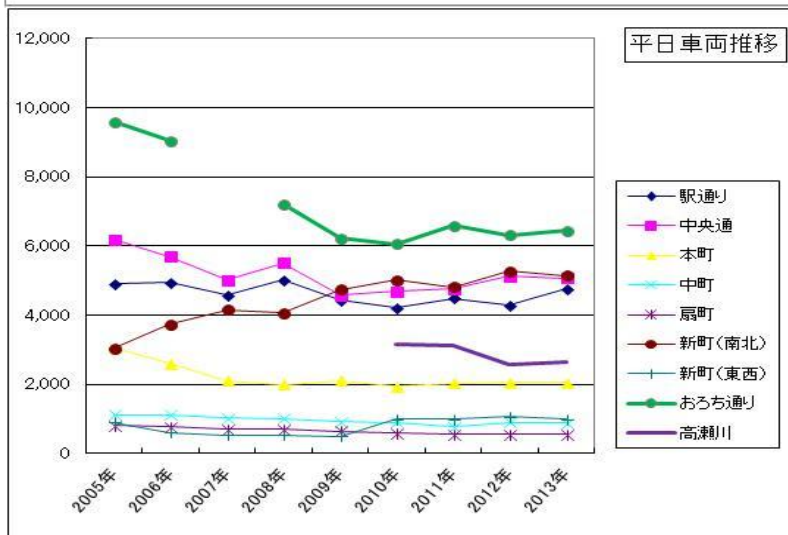
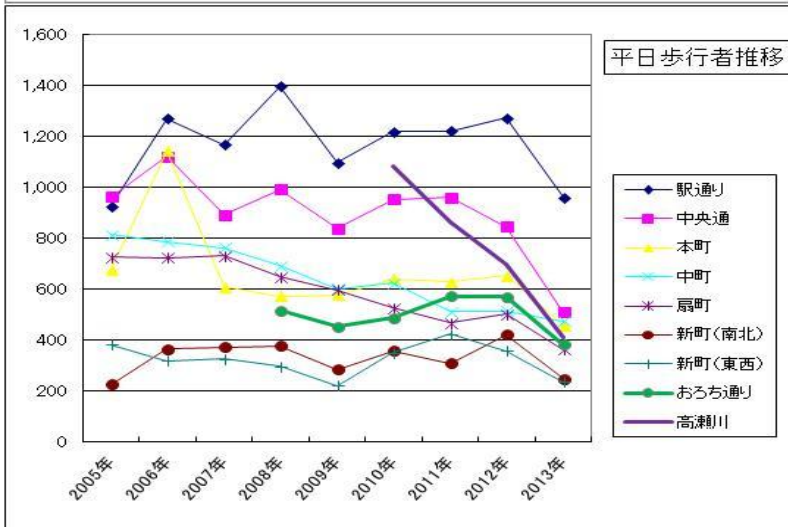
・歩行者は調査開始以降増減を繰り返しており、今年度は減少してはいるが、減少率は高くなく、過去の推移を見ると横ばい状態だと言える。

・各地点をみても増減を繰り返している地点が多い。その中でも駅通りは近年で最高の数字となっており、駅通りは2年連続増加傾向となっている。一方、おろち通りや高瀬川は今調査で近年最低の数字となった。

・車両は昨年引き続き増加している。

・車両については新町の南北では近年で最高の数字となり、高瀬川では近年で最低の数字となった。

②平日の推移



- ・歩行者は平日同様毎年増減を繰り返している。今年度は大きく減少しており、近年でも突出して少なくなっている。
- ・各地点別でも大きく減少している地点は多い。中央通り、本町、中町、扇町、おろち通り、高瀬川については近年で最低の数字となった。
- ・車両の通行量は直近の5年間は横ばい状態が続いており、今年度も若干増加はしているが、横ばい状態となっている。
- ・車両について各地点では、扇町が近年で最低の数字となったほかは例年通りで横ばいとなっている。

