

平成24年度

中心市街地通行量調査事業

調査報告書

出雲商工会議所

# 目 次

調査概要	3
総括的データ分析	4 ~ 6
. 曜日別の動向	7 ~ 8
. 平日と休日の比較	9
. 前回調査との比較	10
. 調査地点ごとの動向	
. 駅通り	11 ~ 12
. 中央通	13 ~ 14
. 本町	15 ~ 16
. 中町	17 ~ 18
. 扇町	19 ~ 20
. 新町南北	21 ~ 22
. 新町東西	23 ~ 24
. おろち通り	25 ~ 26
. 高瀬川	27 ~ 28
. 車両通行	29
. 通行量の推移	31 ~ 32

## 平成24年度 中心市街地通行量調査結果

出雲商工会議所

### 目的

商店街の盛衰を計る一つのバロメーターとも言える歩行量を定期的に調査することにより、当該時点での商店街の活力を測定するとともに、前回調査からの、商店街の活性化への取組みの効果測定として、また、大型店の進出や個店及び近隣施設の興廃等様々な要因が歩行量にどのような影響を与えたかを考える基礎資料とするために実施する。

日時 平成24年10月10日(水) 天候：晴

10月14日(日) 天候：晴

午前9時～午後7時(10時間)

<通行量への影響が懸念される周辺イベント>

- ・10/14 出雲芸能フェスティバル2012 第2回出雲伝統芸能祭
- ・10/14 島根ワイナリー ワインまつり
- ・10/14 2012 島根大学医学部学園祭『くえびこ祭』

### 調査地点

- |            |                        |
|------------|------------------------|
| (1) 駅通り商店街 | 鳥取銀行前【南北方向】            |
| (2) 中央通商店街 | 出雲市中心商店街事務所前【南北方向】     |
| (3) 本町商店街  | ヒロハラ無線前【東西方向】          |
| (4) 中町商店街  | 空店舗(旧オラオラ)前【東西方向】      |
| (5) 扇町商店街  | であいの広場【東西方向】           |
| (6) 新町商店街  | 新有楽線交差点北西角【南北方向】       |
| (7) 新町商店街  | 新有楽線交差点北西角【東西方向】       |
| (8) おろち通り  | 横町ロータリー駐車場交差点南西角【南北方向】 |
| (9) 高瀬川    | 八雲公園前【東西方向】            |

### 調査方法

各地点1名(新町については東西方向と南北方向で2名)の調査員を配し、時間ごとに歩行者数(自転車含む)を方向別、男女別、年齢別(年齢は調査員の主観による判断。区分は「20歳以下」、「40歳以下」、「60歳以下」、「60歳超」、「不明」)にカウントした。また車両(自動車・バイク)は両方向を併せて計測した。

## データ分析

・年齢層に着目してみると、平日においては「60歳超」が本町、中町、扇町、新町東西方向、高瀬川の5地点で最も多い。休日においては「40歳以下」が駅通り、中央通、中町、扇町の4地点で最も多くなっている。昨年度の調査と比べると、平日については各地点でほぼ同じ年齢構成となっているが、休日について各地点で若い世代の通行者が多かった昨年度の調査に比べ、年齢層が高くなっている。

・平日では女性が5地点で男性の4地点より多いが、総数では男性が51.8%、女性が48.2%で男性が多くなっている。一方で休日は、男性が7地点で女性の2地点より多くなっており、総数でも男性が52.2%、女性が47.8%と男性の割合が多くなっている。平日と休日の合計は男性の52.0%(昨年51.5%)に対し、女性が48.0%(昨年48.5%)と男性の通行量の割合が多い。昨年度の調査と比べても、男性が多く、割合も大きくなっている。

・全体の通行量を見てみると、歩行者については平日が5,843人、休日が5,157人で平日の方が多く、車両についても平日が28,137台、休日が22,194台と平日の方が多かった。

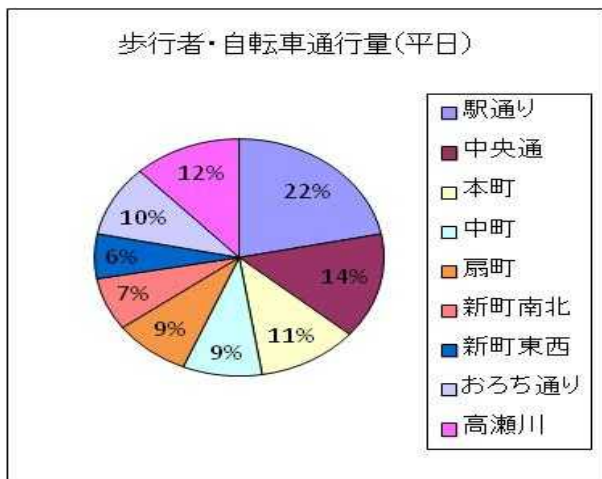
・調査地点別に見てみると、歩行者については平日、休日ともに駅通りが最も多く、それぞれ1,273人と1,259人。車両については平日、休日ともにおろち通りが最も多く、それぞれ6,312台と5,403台となっている。これは昨年度の調査と同様の結果となった。

・昨年度の調査と比較して見ると、平日は駅通り(4.2%)、本町(4.0%)、中町(0.6%)、扇町(7.2%)、新町南北(35.4%)の5地点で増加した。休日は駅通り(11.7%)、本町(29.8%)、扇町(19.5%)、新町南北(60.5%)、新町東西(1.8%)、おろち通り(4.6%)の6地点で増加した。多くの地点で増加した一方で、中央通りや高瀬川のように平日、休日ともに減少率が高い地点もあり、平日の合計が2.1%、休日の合計が0.5%とわずかに減少した。昨年度の調査に引き続き減少傾向となっている。

〔平日〕10月10日(水)

9:00~19:00

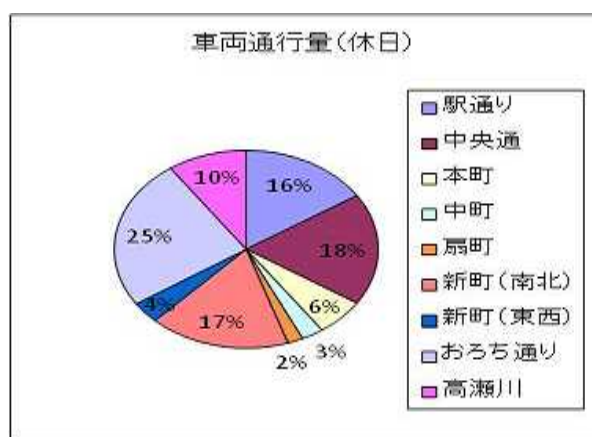
	合計 (人)	歩行者内訳 (人)	前回比 (車両)	多い 時間帯	多い年齢層 男女比
駅通り 南北	歩行者 1,273 (車両 4,287台)	北進 632 南進 641 男 714 女 559	4.2% ( 4.4%)	18:00~ 19:00	60歳以下 36% 男 56% 女 44%
中央通 南北	歩行者 846 (車両 5,129台)	北進 406 南進 440 男 468 女 378	12.0% (7.9%)	17:00~ 18:00	40歳以下 35% 男 55% 女 45%
本町 東西	歩行者 655 (車両 2,051台)	東進 316 西進 339 男 311 女 344	4.0% (1.0%)	16:00~ 17:00	60歳超 35% 男 47% 女 53%
中町 東西	歩行者 515 (車両 890台)	東進 224 西進 291 男 274 女 241	0.6% (15.9%)	18:00~ 19:00	60歳超 36% 男 53% 女 47%
扇町 東西	歩行者 503 (車両 557台)	東進 213 西進 290 男 241 女 262	7.2% (0.5%)	16:00~ 17:00	60歳超 30% 男 48% 女 52%
新町 南北	歩行者 421 (車両 5,278台)	北進 242 南進 179 男 223 女 198	35.4% (9.5%)	14:00~ 15:00	20歳以下 33% 男 53% 女 47%
新町 東西	歩行者 358 (車両 1,070台)	東進 192 西進 166 男 173 女 185	15.8% (8.7%)	14:00~ 15:00	60歳超 48% 男 48% 女 52%
おろち通り 南北	歩行者 571 (車両 6,312台)	北進 258 南進 313 男 274 女 297	0.5% ( 4.1%)	16:00~ 17:00	20歳以下 45% 男 48% 女 52%
高瀬川 東西	歩行者 701 (車両 2,563台)	東進 285 西進 416 男 346 女 355	19.1% ( 17.6%)	16:00~ 17:00	60歳超 41% 男 49% 女 51%
合計	歩行者 5,843 (車両 28,137台)	男 3,024 女 2,819	2.1% (0.2%)	16:00~ 17:00	40歳以下 28% 男 52% 女 48%



〔休日〕10月14日(日)

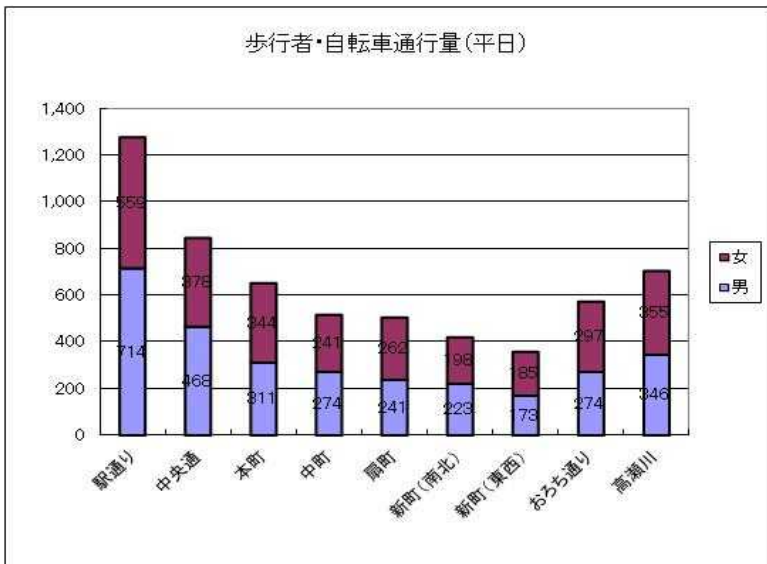
9:00~19:00

	合計 (人)	歩行者内訳 (人)	前回比 (車両)	多い 時間帯	多い年齢層 男女比
駅通り 南北	歩行者 1,259 (車両 3,520台)	北進 682 南進 577 男 654 女 605	11.7% (2.3%)	18:00~ 19:00	40歳以下 43% 男 52% 女 48%
中央通 南北	歩行者 827 (車両 4,064台)	北進 411 南進 416 男 441 女 386	7.5% (3.9%)	17:00~ 18:00	40歳以下 44% 男 53% 女 47%
本町 東西	歩行者 496 (車両 1,349台)	東進 256 西進 240 男 271 女 225	29.8% (10.6%)	17:00~ 18:00	60歳以下 60歳超 31% 男 55% 女 45%
中町 東西	歩行者 389 (車両 602台)	東進 175 西進 214 男 203 女 186	10.0% (12.3%)	17:00~ 18:00	40歳以下 38% 男 52% 女 48%
扇町 東西	歩行者 435 (車両 425台)	東進 210 西進 225 男 169 女 266	19.5% (10.1%)	16:00~ 17:00	40歳以下 37% 男 39% 女 61%
新町 南北	歩行者 422 (車両 3,834台)	北進 218 南進 204 男 256 女 166	60.5% (3.3%)	15:00~ 16:00	20歳以下 36% 男 61% 女 39%
新町 東西	歩行者 287 (車両 783台)	東進 166 西進 121 男 165 女 122	1.8% (15.1%)	17:00~ 18:00	20歳以下 60歳超 30% 男 57% 女 43%
おろち通り 南北	歩行者 478 (車両 5,463台)	北進 240 南進 238 男 233 女 245	4.6% ( 8.8%)	18:00~ 19:00	20歳以下 40% 男 49% 女 51%
高瀬川 東西	歩行者 564 (車両 2,154台)	東進 287 南進 277 男 302 女 262	42.6% ( 23.5%)	17:00~ 18:00	60歳超 35% 男 54% 女 46%
合計	歩行者 5,157 (車両 22,194台)	男 2,694 女 2,463	0.5% ( 1.9%)	17:00~ 18:00	40歳以下 35% 男 52% 女 48%



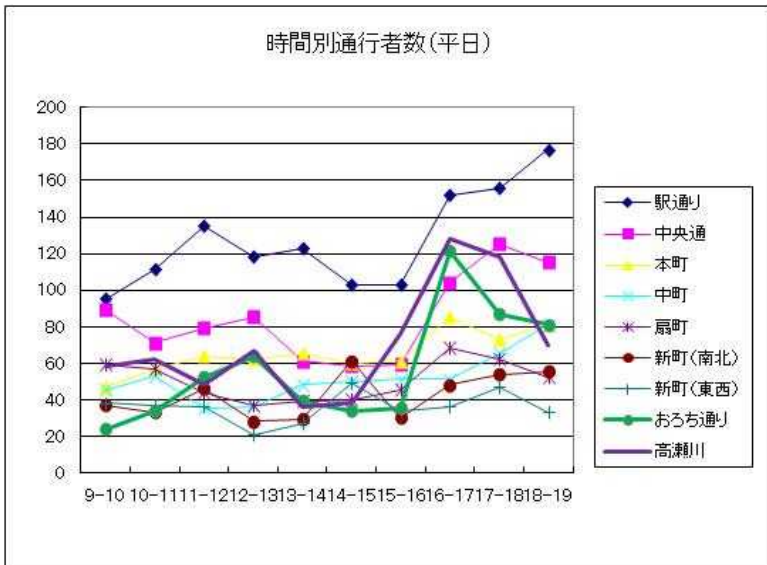
・曜日別の動向

平日の動向（合計、時間別、年齢別）



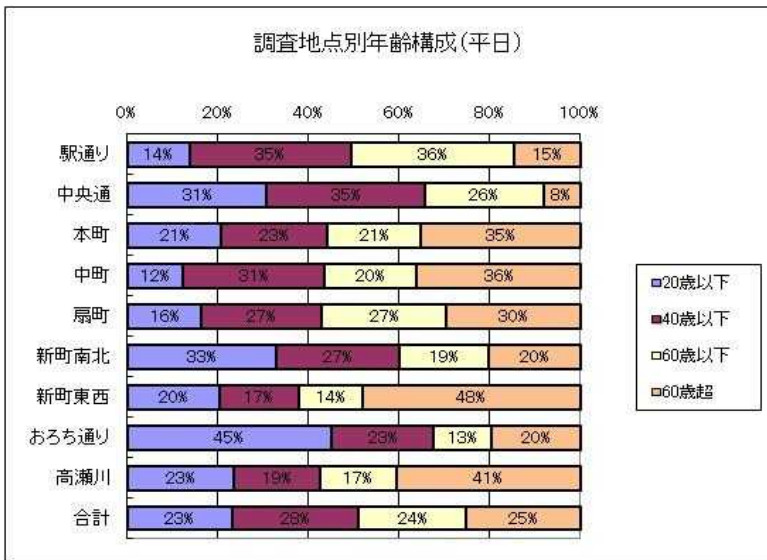
・ 駅通りが 1,273 人で最も多い。以下、中央通(846 人)、高瀬川(701 人)、本町(655 人)の順で多い。

・ 男性の通行者が多い地点が 4 地点、女性が 5 地点で女性の歩行者が多い地点が多いが、合計では男性の歩行者の方が多い。



・ 多くの地点で 16 時台に通行者のピークをむかえている。

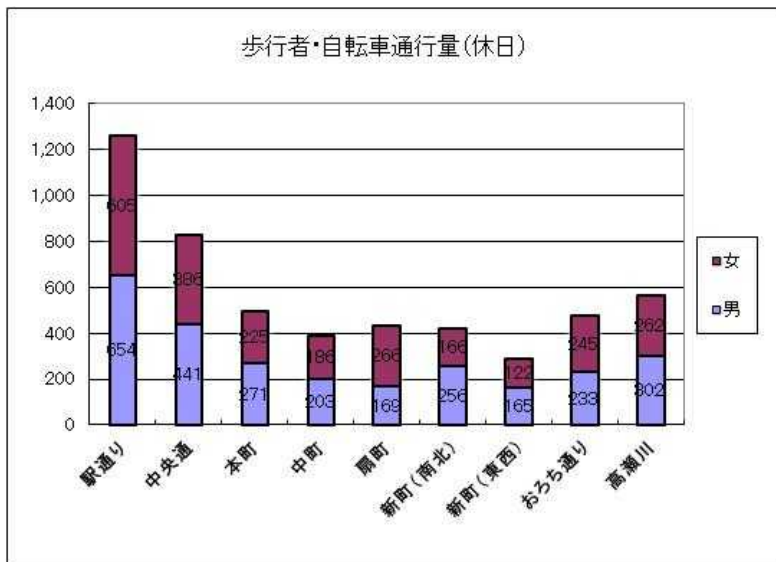
・ 多くの地点で 16 時以降に突然通行量が増える傾向にある。



・ 本町、中町、扇町、新町東西、高瀬川の 5 地点で「60 歳超」の割合が多くなっている。しかし全体で見ると、40 歳以下の割合が若干多い。

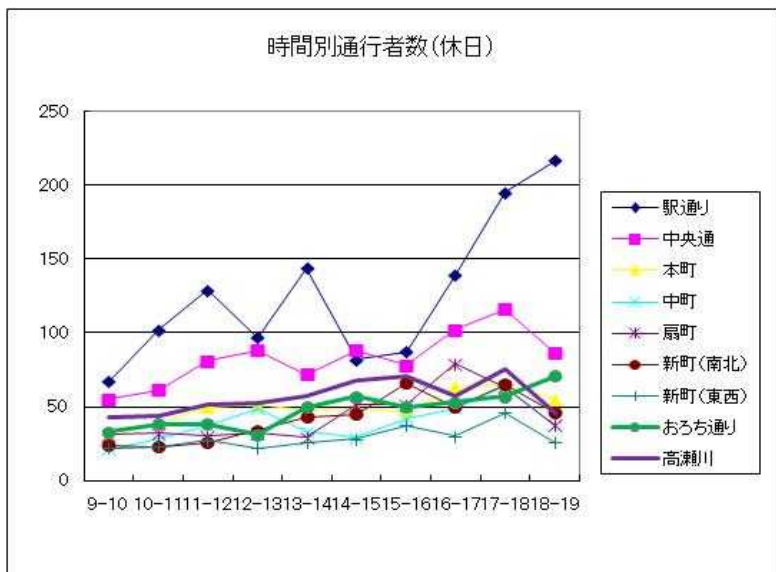
・ 60 歳超の割合が多い地点が多いことは昨年同様の結果となった。

### 休日の動向



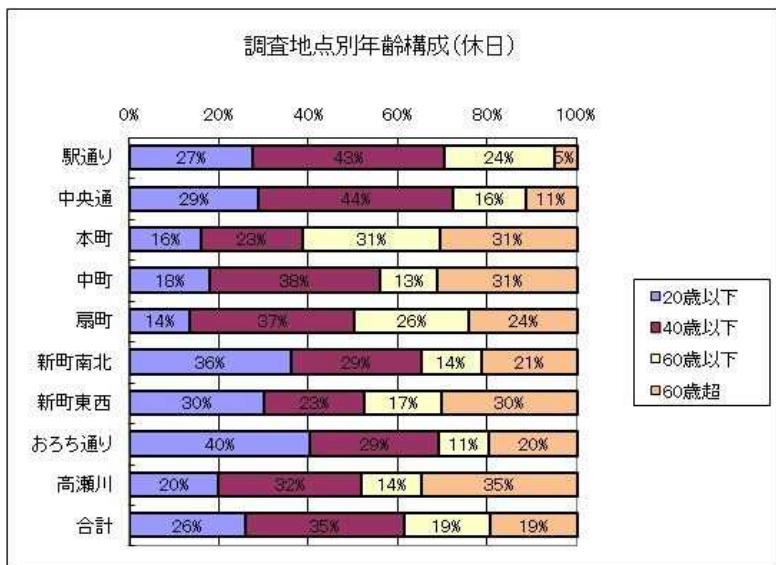
・平日同様駅通りが 1,259 人で最も多い。続いて中央通(827 人)が多いが、それ以下については大差ない状況である。

・男性の通行者が多い地点が7地点と多くっており、全体としても男性の通行者が多くなっている。



・多くの地点で 17 時台に通行者のピークをむかえている。

・平日同様多くの地点で 16 時以降に通行者が増える傾向にある。

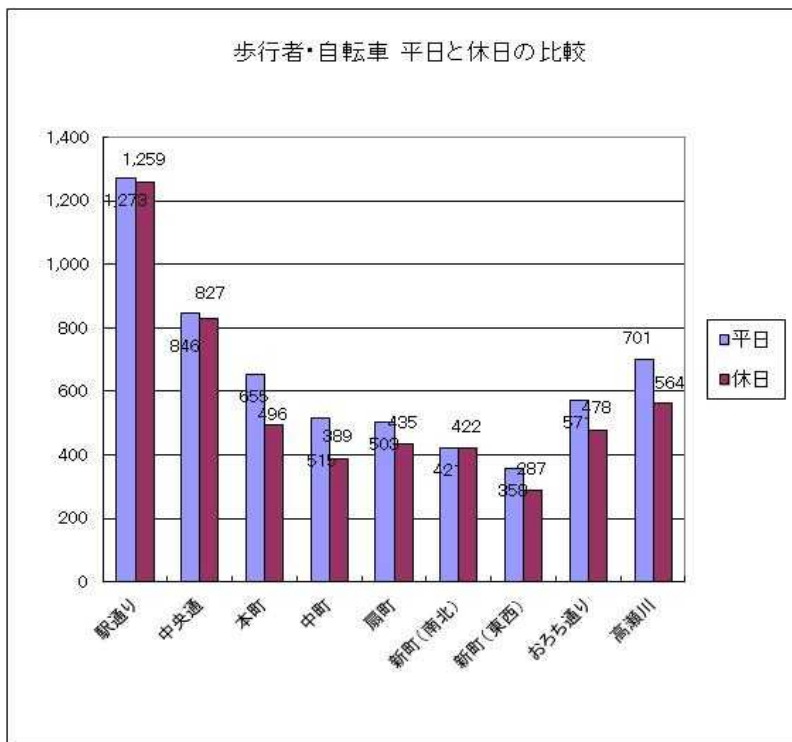


・40 歳以下の割合が全体で多く、各地点においても 40 歳以下の割合が多い地点が多い。

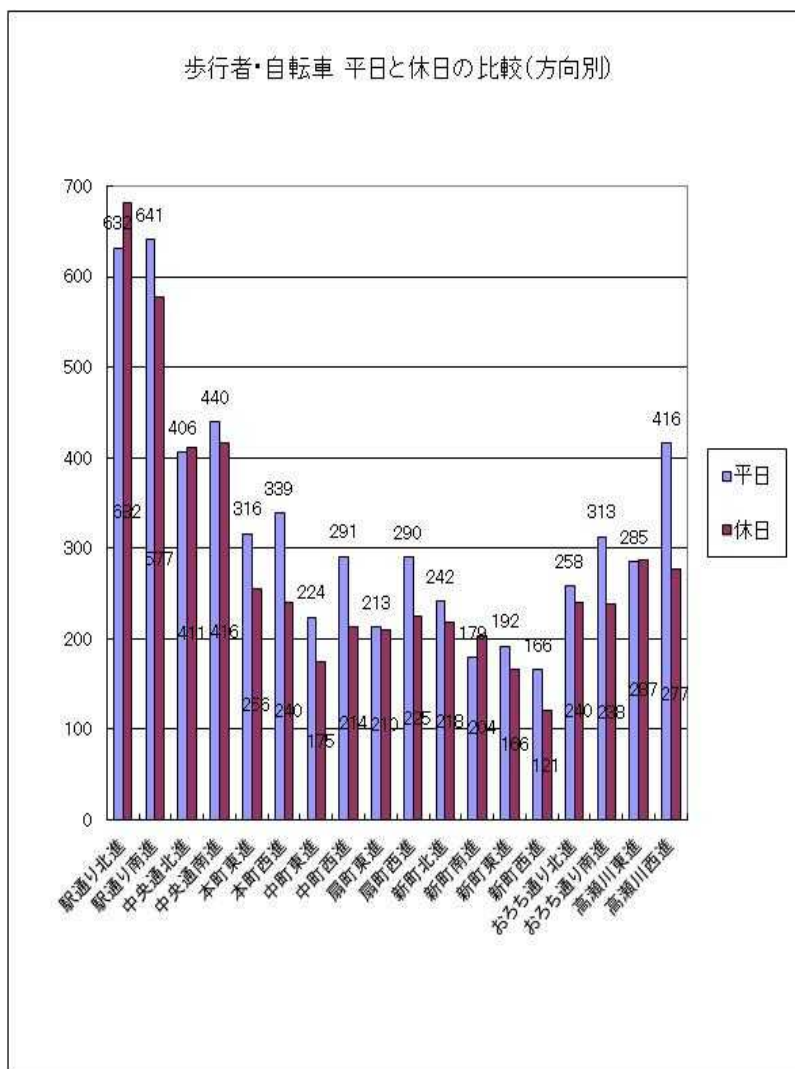
・南北の通りでは 20 歳以下や 40 歳以下の若い世代が多い傾向となっている。



平日と休日の比較



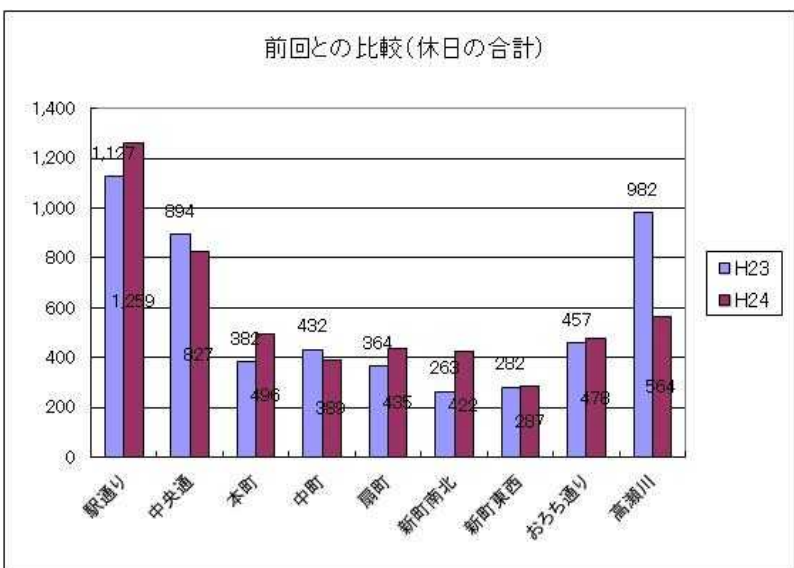
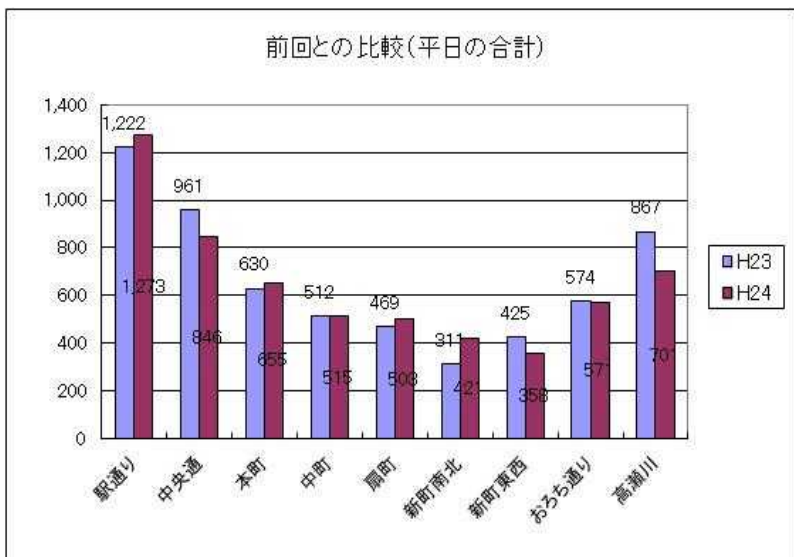
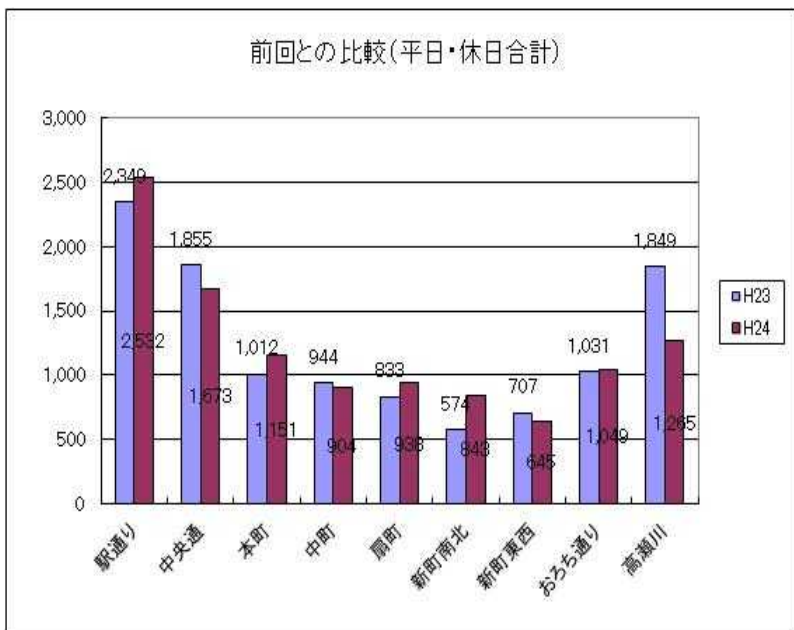
- ・新町南北以外の地点については休日より平日の歩行者が多い。新町南北についても平日、休日ほぼ同数の通行量となっている。
- ・合計の通行量も平日が5,843人で休日の5,157人より多い。
- ・昨年と比べ休日と平日の通行量の差が少なくなっている。



- ・平日より休日の通行量が多い地点は、駅通り北進、中央通北進、新町南進、高瀬川東進で、それ以外の地点では平日の通行量が多い。
- ・休日の駅通り北進が全体の通行量で一番多くなっている。

・ 前回との比較

前回（平成 23 年 10 月 12 日(水)、16 日(日)）の調査における平日、休日、両日の合計の 3 つの項目で比較する。



・ 休日と平日の合計を見ると、駅通り、本町、扇町、新町南北、おろち通りと多くの地点で昨年より増加している。特に扇町での 12.6%、新町南北での 46.9% の増加率が目を引く。一方、高瀬川では 31.6%、中央通では 9.8% といった大きな減少率が見られたため、全体では 1.4% の減少となった。

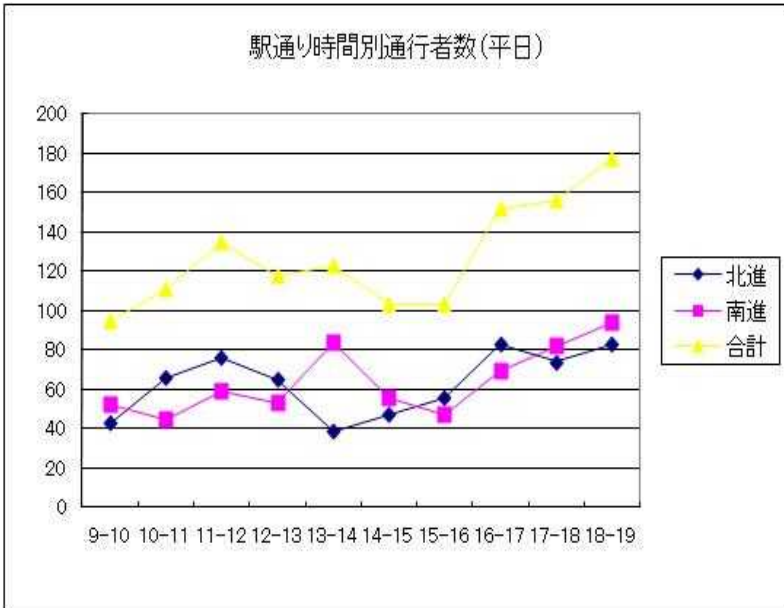
・ 平日のみに着目すると駅通り、本町、中町、扇町、新町南北で増加しており、特に新町南北では 35.4% の増加率となった。しかし、中央通が 12.0% や新町東西が 15.8%、高瀬川が 19.1% 減少しているため、全体として 2.1% の減少となった。

・ 休日のみに着目すると、駅通り、本町、扇町、新町南北、新町東西、おろち通りの多くの地点で増加しているが、高瀬川で 42.6% と大きく減少しているため、全体としても 0.5% 微減している。

調査地点ごとの動向

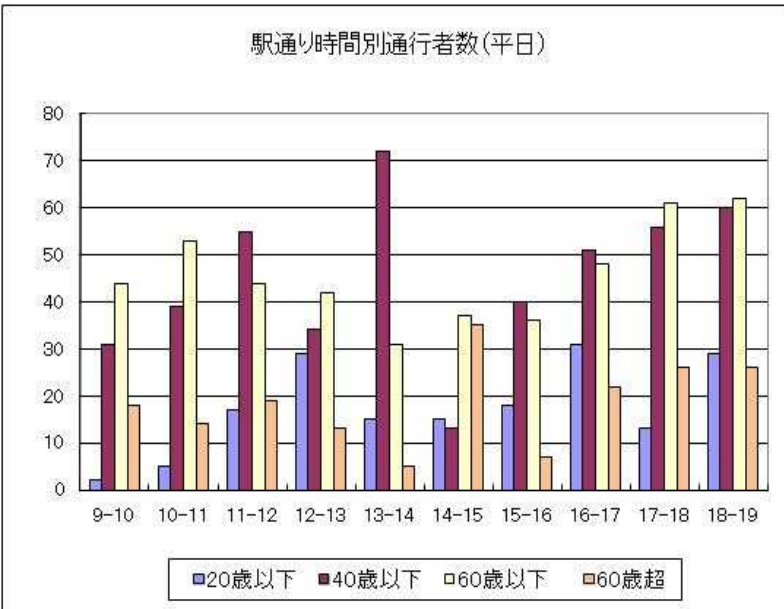
駅通り

平日



・最も多い時間帯は 18 時台で 177 人。北進では 16 時台、18 時台の 83 人、南進では 18 時台の 94 人が最も多くなっている。

・北進者(時間当たり 63 人)と南進者(時間当たり 64 人)の間にはほとんど差がない。



・「20歳以下」が 16 時台で 31 人、「40歳以下」が 13 時台で 72 人、「60歳以下」が 18 時台で 62 人、「60歳超」が 14 時台で 35 人が最も多くなっている。

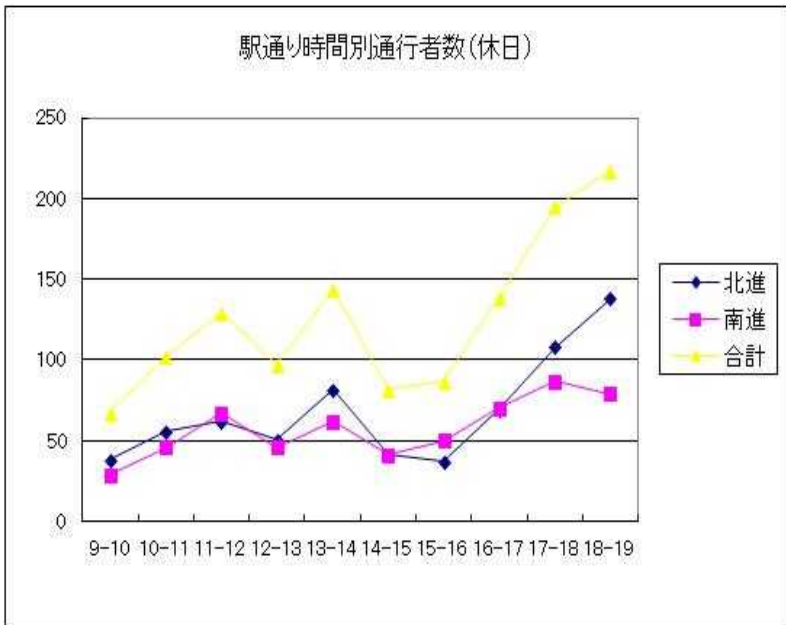
・「40歳以下」の 13 時台は突出して多い。



・「60歳以上」の男性の割合が 22%で最も多く、「20歳以下の女性の割合」が 5%で最も少ない。

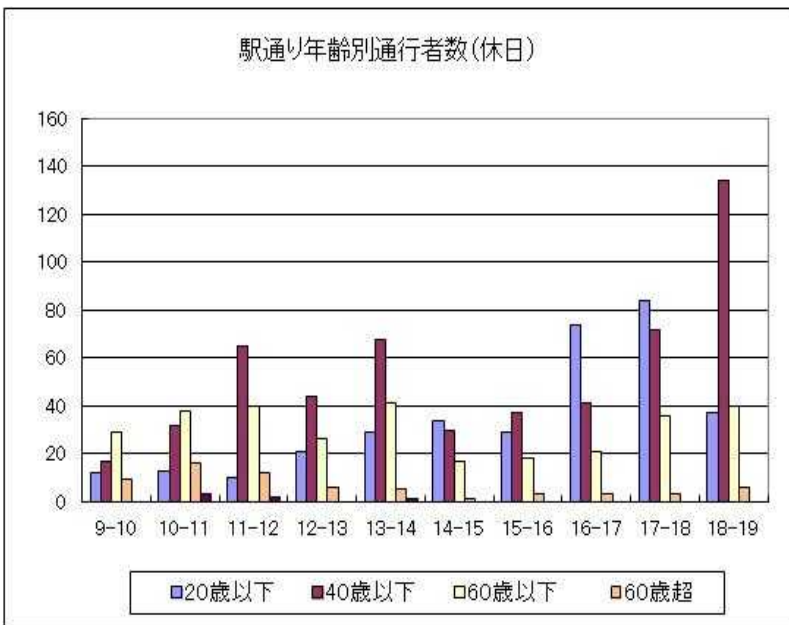
・「40歳以下」と「60歳以下」の通行量が全体の大部分を占めている。

駅通り  
休日



・最も多い時間帯は 18 時台で 217 人。北進でも 18 時台が最も多く、138 人。南進では 17 時台が最も多く、87 人となった。

・17 時台から北進の通行者が急激に増えた影響で、北進者（時間当たり 68 人）が南進者（時間当たり 58 人）より多くなっている。



・「20 歳以下」が 17 時台で 84 人、「40 歳以下」が 18 時台で 134 人、「60 歳以下」が 13 時台で 41 人、「60 歳超」が 10 時台で 16 人が最も多くなっている。

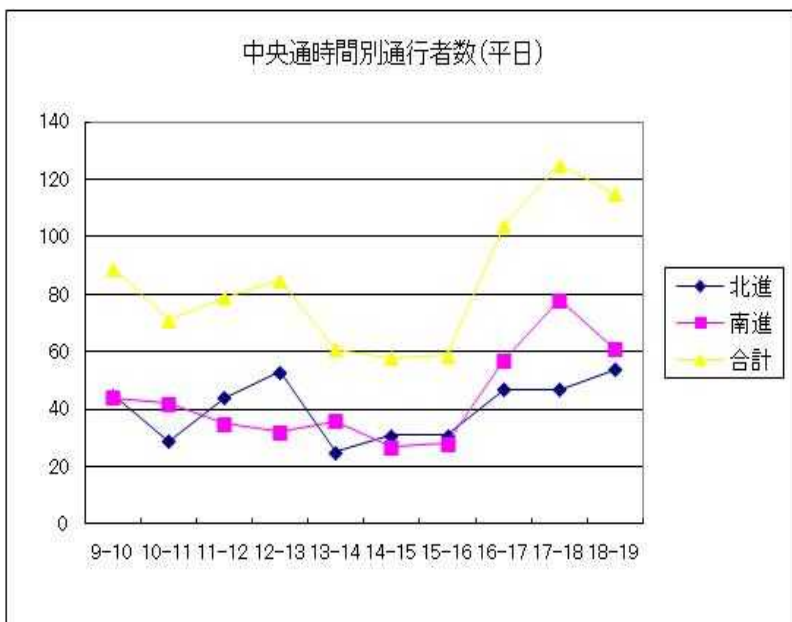
・「40 歳以下」の 18 時台の通行者が突出して多い。



・「40 歳以下」の男性の割合が 23%で最も多く、「60 歳超」の女性の割合が 2%で最も少ない。

・平日と比べ「20 歳以下」の割合が増え、若い世代の通行者が多いと言える。

中央通  
平日



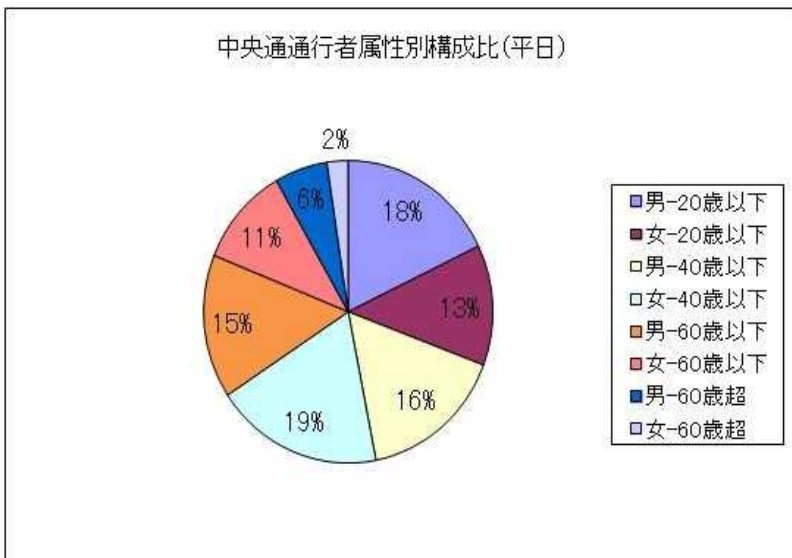
・最も多い時間帯は17時台の125人。北進では18時台の54人、南進では17時台の78人が最も多くなっている。

・北進者(時間当たり41人)より南進者(時間当たり44人)が若干多くなっている。



・「20歳以下」が18時台で51人、「40歳以下」が9時台で44人、「60歳以下」が17時台で36人、「60歳超」が16時台で19人がそれぞれ最も多い。

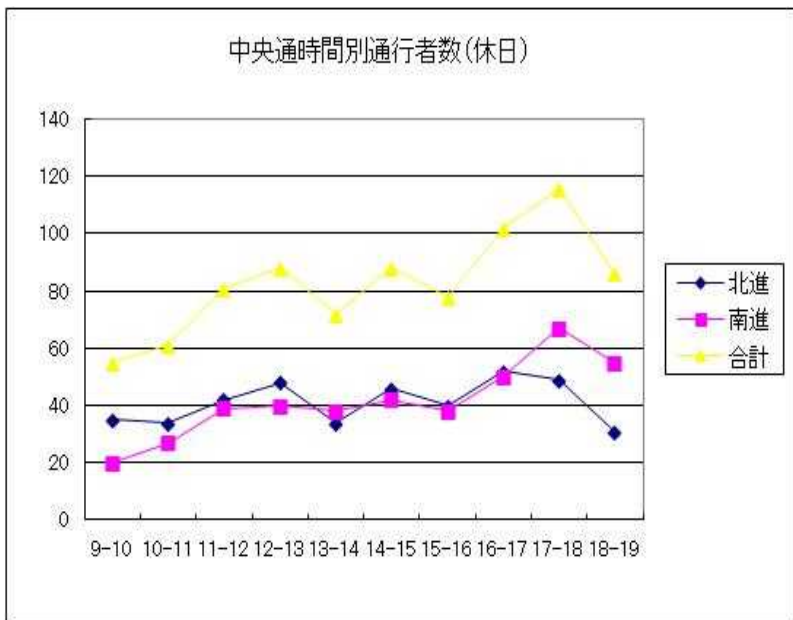
・午前から正午にかけて「40歳以下」の割合が多く、正午から夕方にかけては「20歳以下」の割合が多くなる傾向にある。



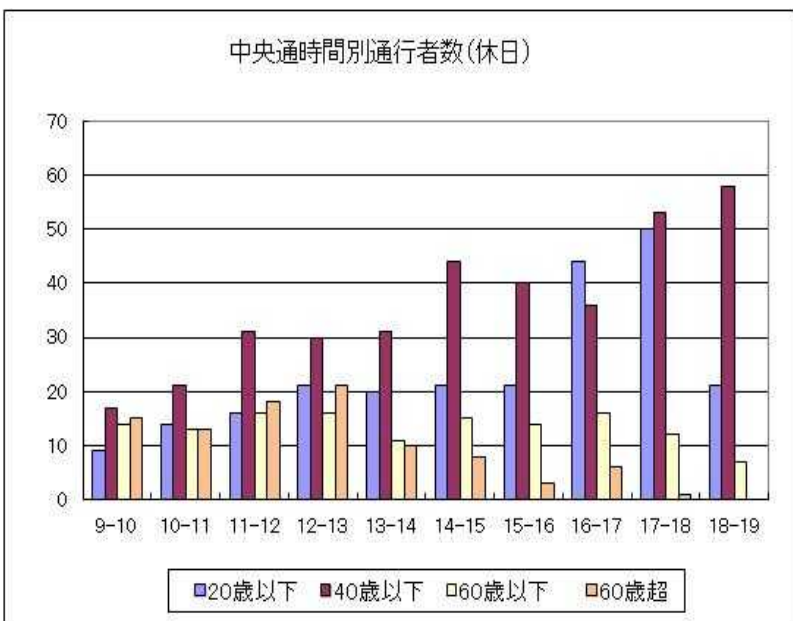
・「40歳以下」の女性の割合が19%で最も多く、「60歳超」の女性が2%で最も少ない。

・「60歳超」の割合が男女とも一桁となっており、極端に少ない。

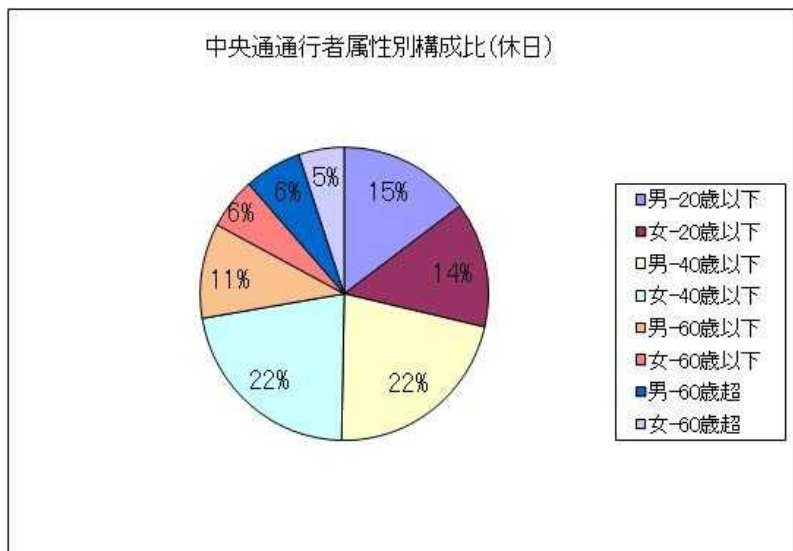
中央通  
休日



- ・最も多い時間帯は 17 時台で 116 人。北進では 16 時台の 52 人、南進では 17 時台の 67 人が最も多い。
- ・北進者(時間当たり 41 人)と南進者(時間当たり 42 人)ではあまり差がない。
- ・平日と比べると南進者の割合が減っている。

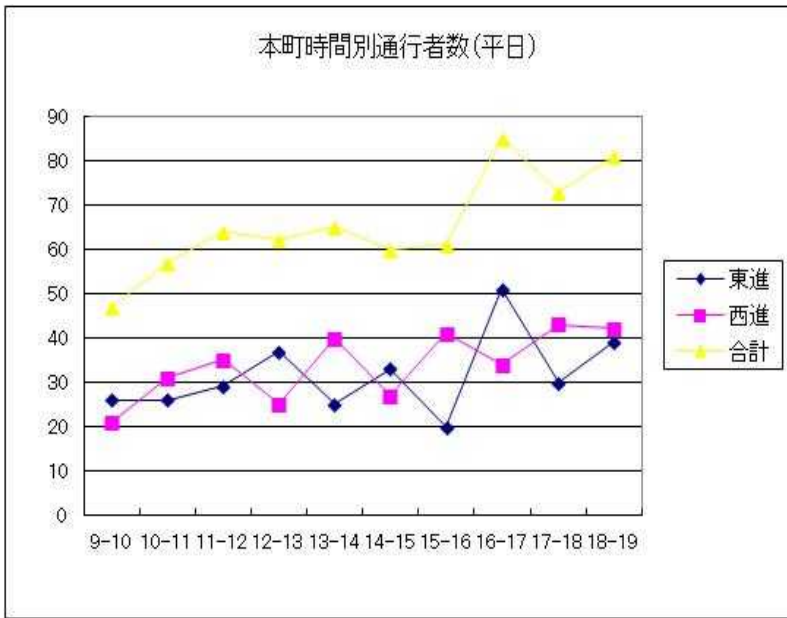


- ・「20歳以下」が 17 時台で 50 人、「40歳以下」が 18 時台で 58 人、「60歳以下」が 11、12、16 時台で 16 人、「60歳超」が 12 時台で 21 が最も多い。
- ・ほとんどの時間帯で「40歳以下」の通行者が多くなっている。

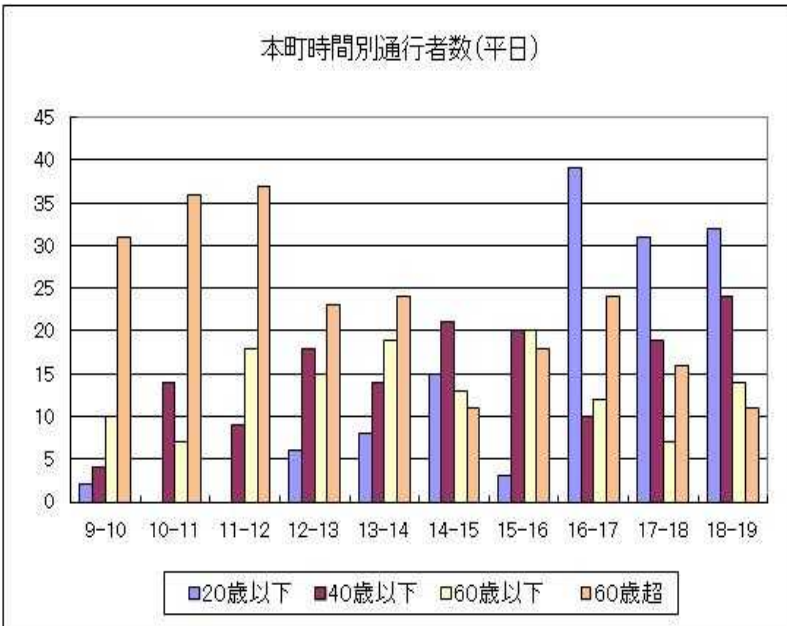


- ・「40歳以下」の男性、女性が 22%で最も多く、「60歳以下」の女性が 5%で最も少ない。
- ・「40歳以下」の割合が突出して多くなっている。また、平日同様「60歳超」の割合は極端に少ない。

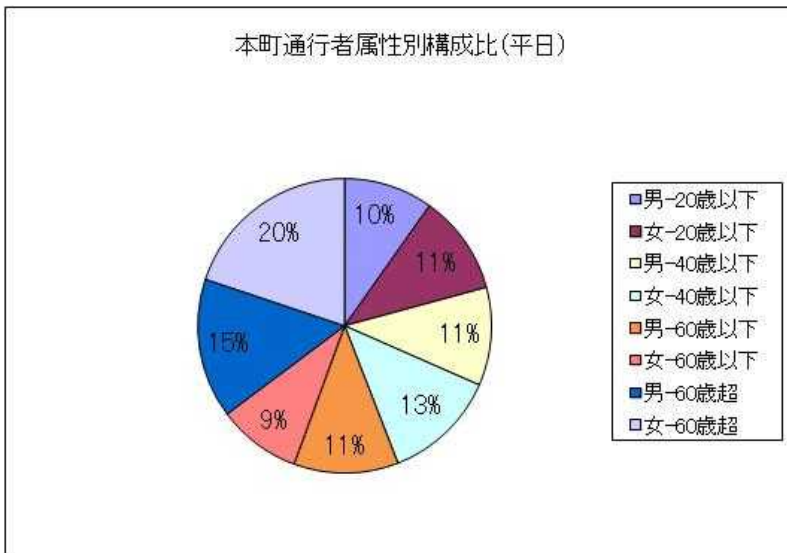
本町  
平日



・最も多い時間帯は16時台で85人。北進も16時台が多く51人、南進は17時台で43人が最も多い。  
 ・東進者(時間当たり32人)より西進者(時間当たり34人)の方が若干通行者が多くなっている。

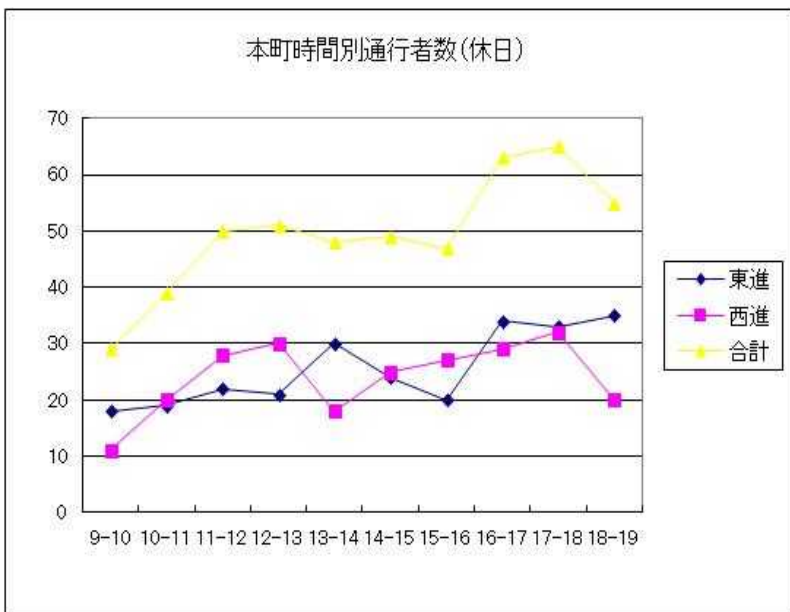


・「20歳以下」は16時台で39人、「40歳以下」は18時台で24人、「60歳以下」は15時台で20人、「60歳超」で37人が最も多い。  
 ・午前から正午ごろまでは「60歳超」の割合が多い。16時以降の夕方になると「20歳以下」の割合が多くなっている。

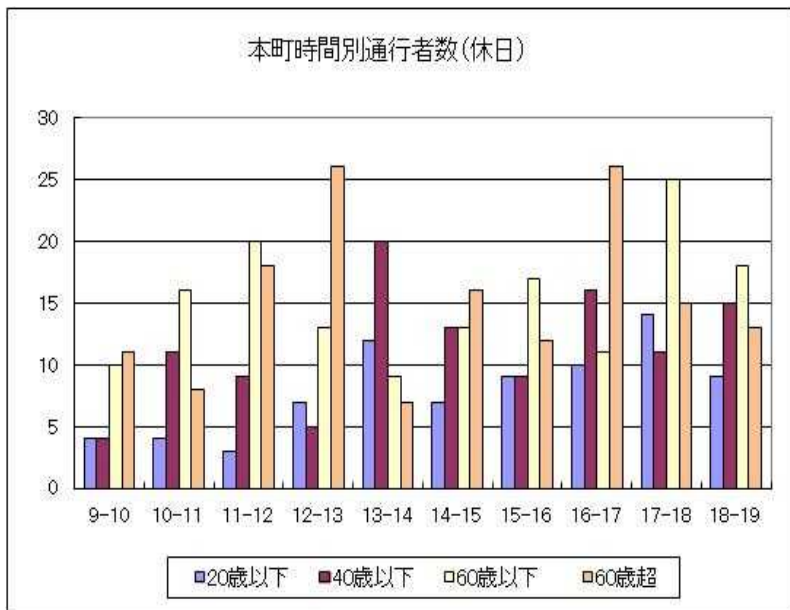


・「60歳超」の女性が20%で最も多く、「60歳以下」の女性が9%で最も少ない。  
 ・「60歳超」の割合が多くなっているが、その他の年代にそこまで偏りはない。

本町  
休日



・最も多い時間帯は17時台で65人。東進は18時台で35人、西進は17時台で32人が最も多い。  
 ・平日とは反対に、東進者(時間当たり26人)が西進者(時間当たり24人)より若干多くなっている。



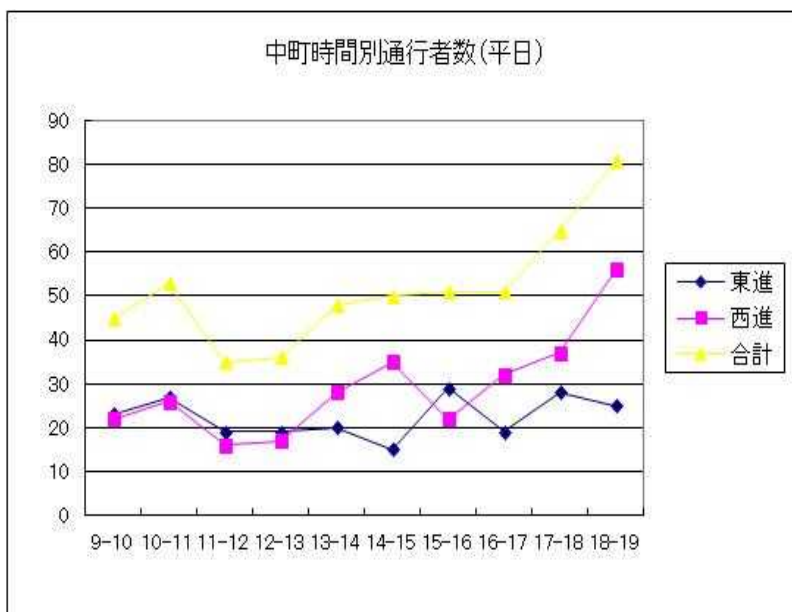
・「20歳以下」は17時台で14人、「40歳以下」は13時台で20人、「60歳以下」17時台で25人、「60歳超」は12、16時台で26人が最も多い。  
 ・平日とは異なり、「20歳以下」の割合が多い時間帯はない。「60歳以下」や「60歳超」の割合が多い時間帯が多い。



・「60歳超」女性が17%で最も多く、「20歳以下」女性が3%で最も少ない。  
 ・「20歳以下」女性の割合が極端に少なくなっている。その他については、平日同様特に偏りが無い。



中町  
平日



・最も多い時間帯は 18 時台の 81 人。東進は 15 時台の 29 人、西進は 18 時台の 56 人が最も多い。  
 ・東進者(時間あたり 22 人)より西進者(時間あたり 29 人)のほうが多くなっている。

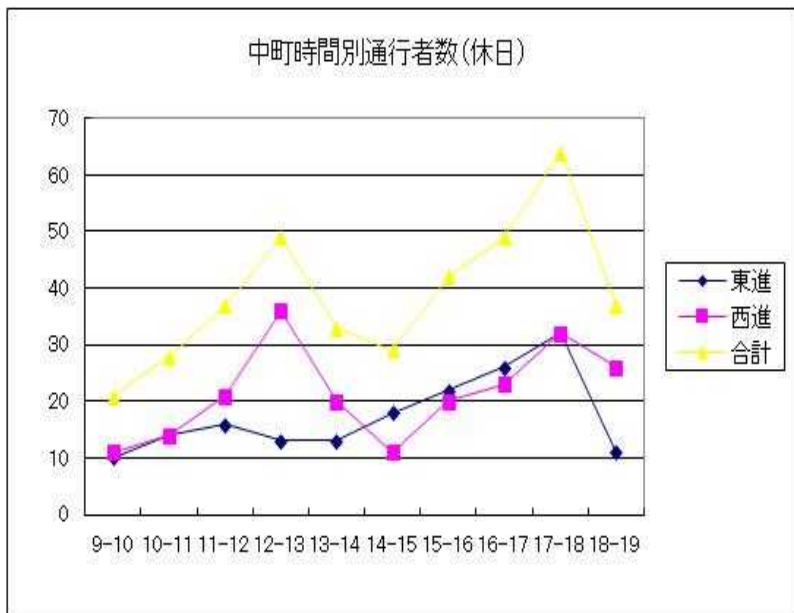


・「20歳以下」は 18 時台で 32 人、「40歳以下」は 18 時台で 22 人、「60歳以下」は 14 時台で 17 人、「60歳超」は 17 時台で 26 人が最も多い。  
 ・「20歳以下」の 18 時台が全体で最も多いが、他の時間帯は少なく、「60歳超」や「40歳以下」が各時間帯で多くなっている。

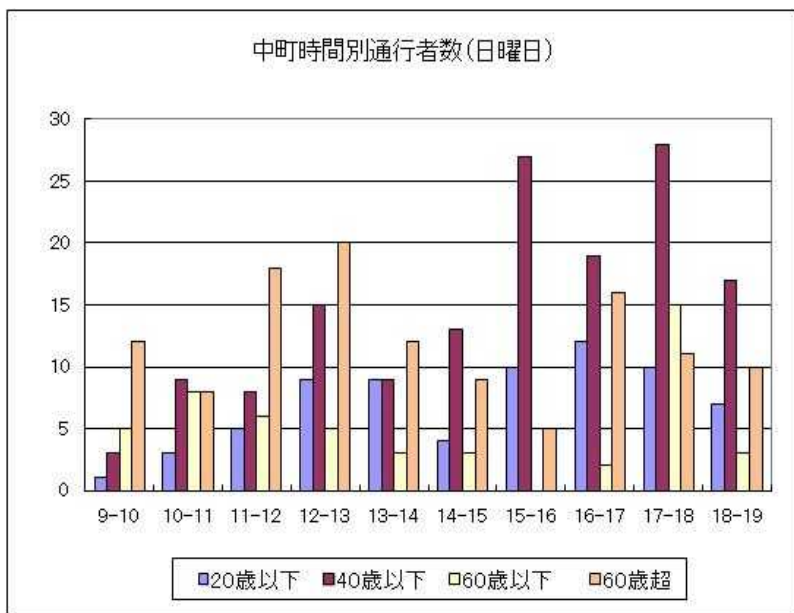


・「60歳超」男性の 21%が最も多く、「20歳以下」女性の 5%で最も少ない。  
 ・「20歳以下」の割合が男女とも一桁で少なくなっている。

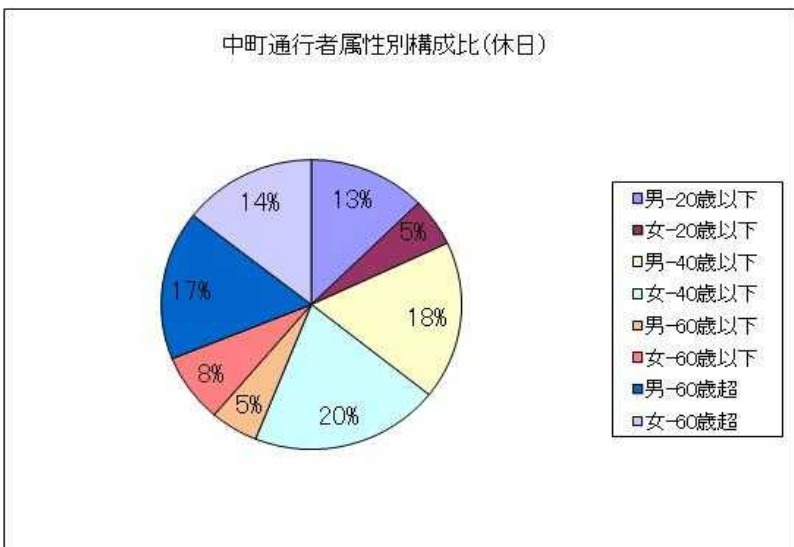
中町  
休日



・最も多い時間帯は17時台で64人。東進は17時台の32人、西進は12時台の36人が最も多い。  
 ・平日同様、東進者（時間当たり18人）より西進者（時間当たり21人）が多くなっている。

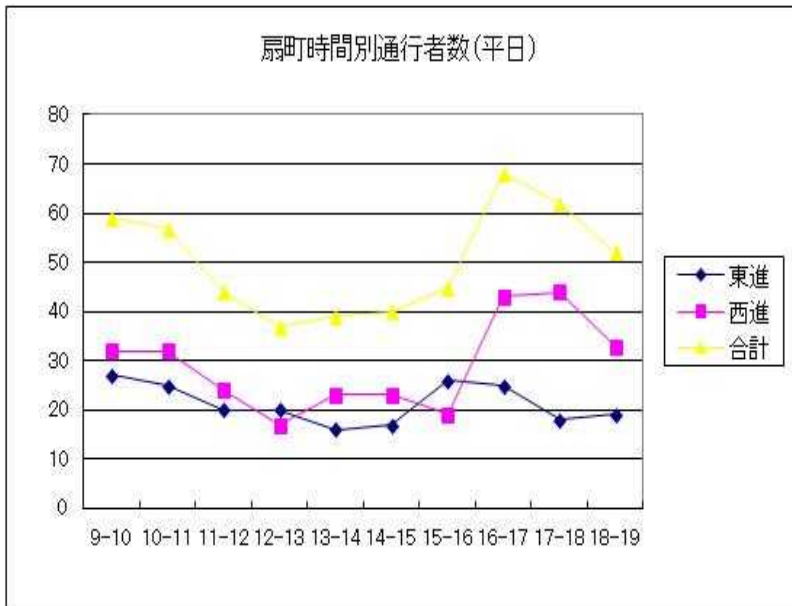


・「20歳以下」は16時台で12人、「40歳以下」は17時台で28人、「60歳以下」は17時台で15人、「60歳超」は12時台で20人が最も多い。  
 ・平日同様各時間帯で「40歳以下」、「60歳超」の割合が高いが、午前中は「60歳超」の割合、午後は「40歳以下」の割合が高くなっている。

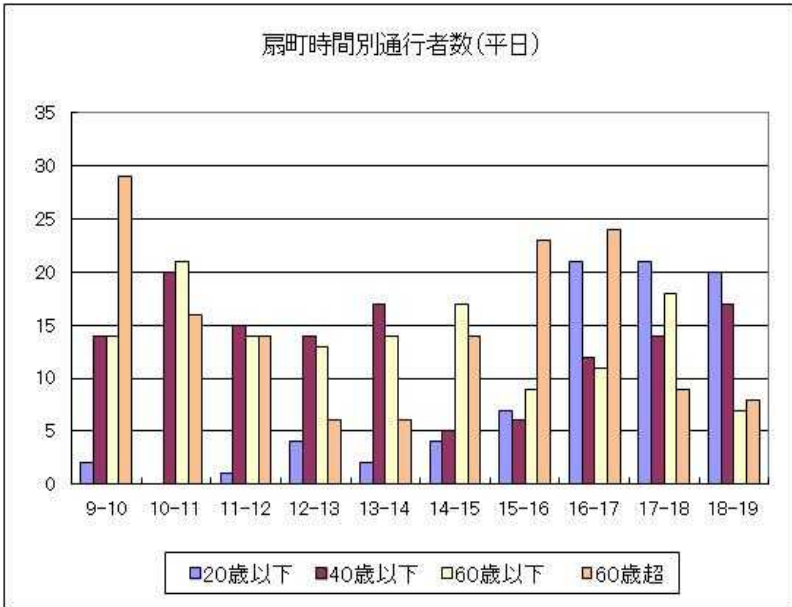


・「40歳以下」女性が20%で最も多く、「20歳以下」女性と「60歳以下」の男性が5%で最も少ない。  
 ・平日に比べ、「20歳以下」だけでなく、「60歳以下」の割合も減り、「40歳以下」と「60歳超」の割合が高くなっている。

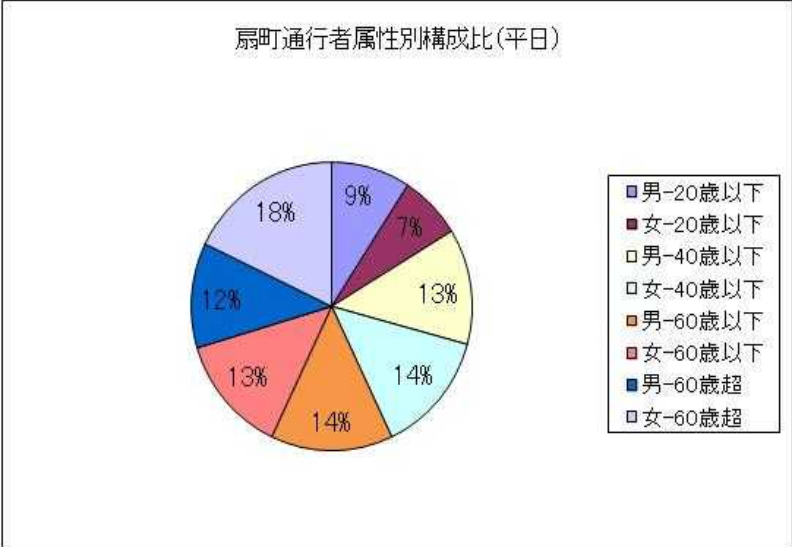
扇町  
平日



- ・最も多い時間帯は 16 時台で 68 人。東進は 15 時台で 26 人、西進は 17 時台で 44 人が最も多い。
- ・16 時以降の夕方の時間帯で西進者が多くなっているため、東進者（時間当たり 21 人）より西進者（時間当たり 29 人）が多くなっている。

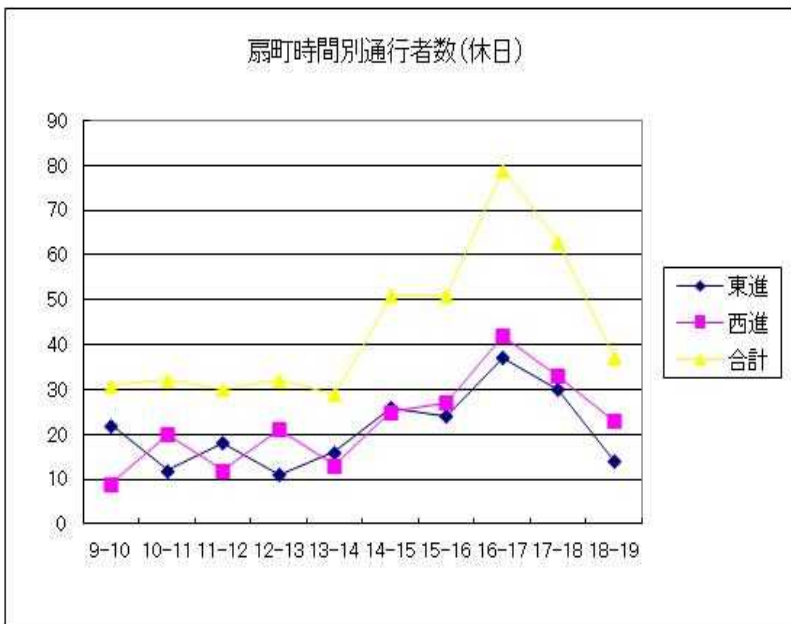


- ・「20 歳以下」は 16、17 時台で 21 人、「40 歳以下」は 10 時台で 20 人、「60 歳以下」は 10 時台で 21 人、「60 歳超」は 9 時台で 29 人が最も多い。
- ・「20 歳以下」以外の年齢層は午前早い時間帯で通行者のピークをむかえている。



- ・「60 歳超」女性が 18%で最も多く、「20 歳以下」女性の 7%が最も少ない。
- ・「20 歳以下」の割合が極端に少なく、それ以外の年齢層ではあまり差がない。

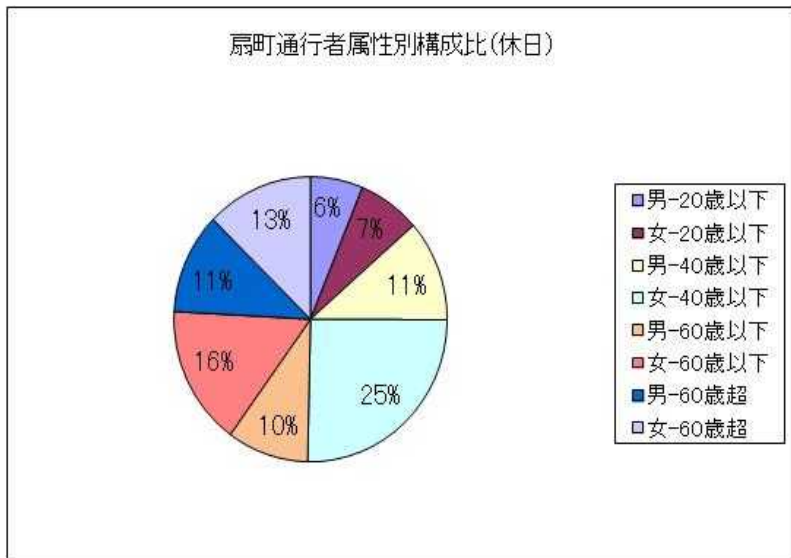
扇町  
休日



・16 時台の 79 人が突出して多い。東進、西進とも 16 時台が最も多く、それぞれ 37 人、42 人となっている。  
 ・東進者(時間当たり 21 人)より西進者(時間当たり 23 人)が平日同様多いが、平日よりも差は少なくなっている。

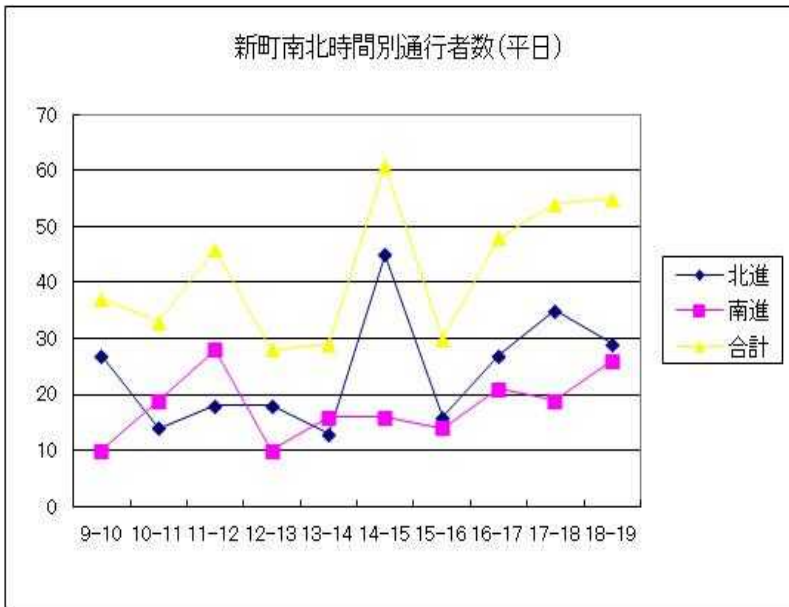


・「20 歳以下」は 15 時台で 14 人、「40 歳以下」は 16 時台で 38 人、「60 歳以下」は 15 時台で 19 人、「60 歳超」は 17 時台で 17 人が最も多い。  
 ・平日は午前には通行者のピークをむかえる年齢層が多かったが、休日になるとどの年齢層においても、午後でピークをむかえる。

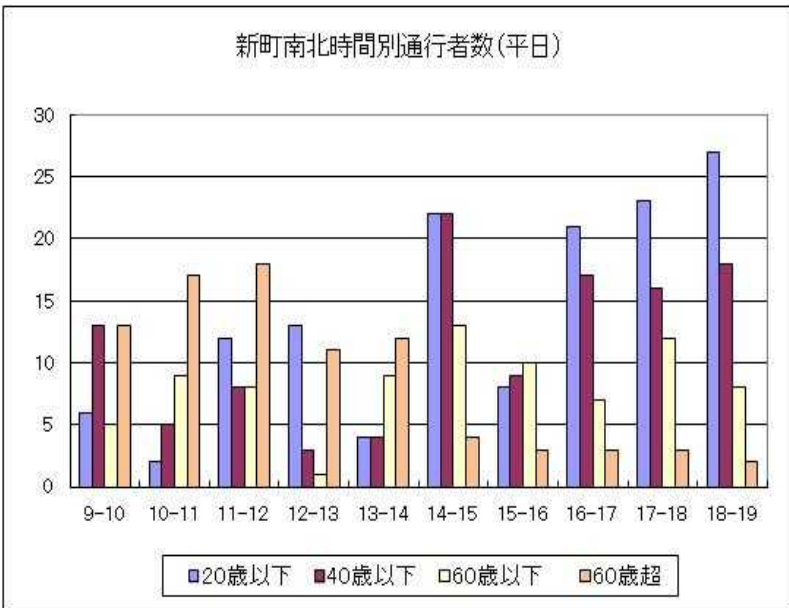


・「40 歳以下」女性の 25% が最も多く、「20 歳以下」男性が 6%で最も少ない。  
 ・平日同様、「20 歳以下」が男女とも一桁で少なくなっている。他の年齢層では、平日に比べて「40 歳以下」女性の割合が突出して多くなった。

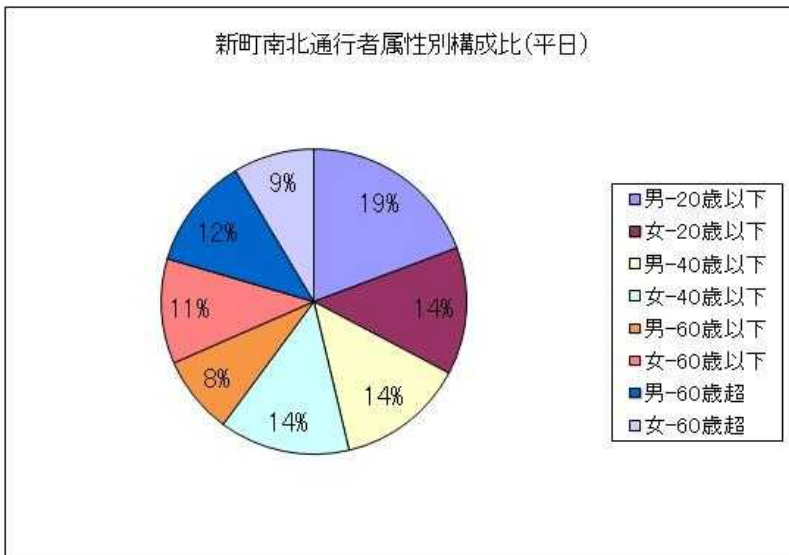
新町南北  
平日



・最も多い時間帯は14時台の61人。北進は14時台の45人が突出して多く、南進は11時台の28人が最も多い。  
 ・北進者(時間当たり24人)が南進者(時間当たり18人)より多くなっている。

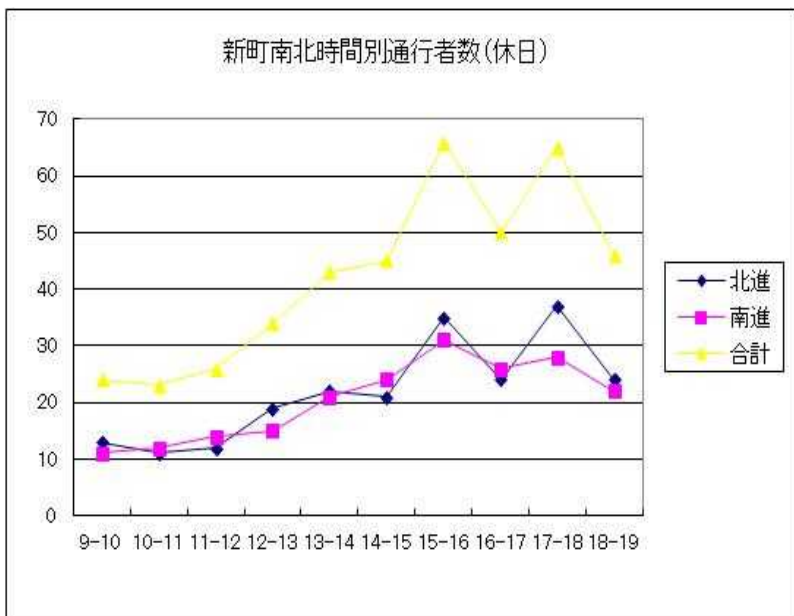


・「20歳以下」は18時台で27人、「40歳以下」は14時台で22人、「60歳以下」は14時台で13人、「60歳超」は11時台で18人が最も多い。  
 ・夕方になると「20歳以下」、「40歳以下」の通行者の割合が増える傾向となっている。

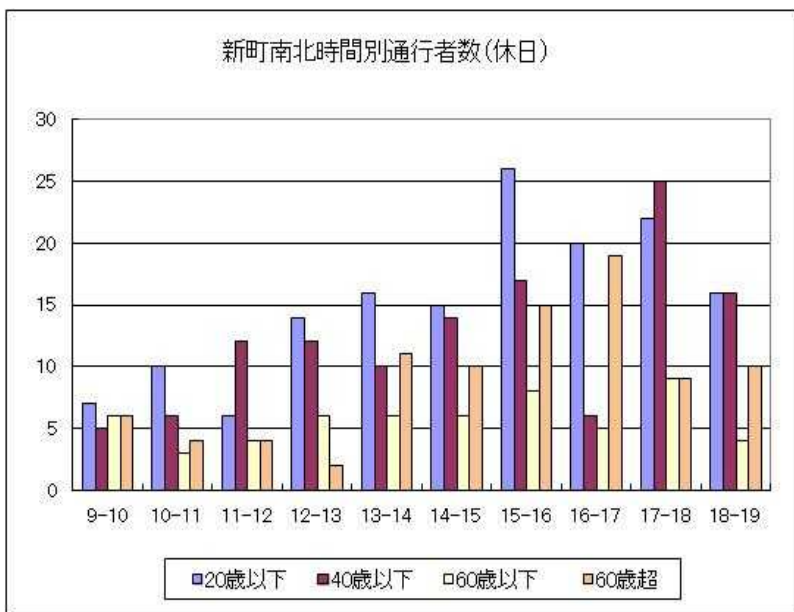


・「20歳以下」男性が19%で最も多く、「60歳以下」男性が8%で最も少ない。  
 ・「20歳以下」の割合が若年層が多く、その他の年齢層の割合については大きな差はない。

新町南北  
休日



- ・最も多い時間帯は 15 時台の 66 人。北進では 17 時台の 37 人、南進では 15 時台の 31 人が最も多くなっている。
- ・平日同様北進者（時間当たり 22 人）が南進者（時間当たり 20 人）より多いが、その差は少なくなっている。

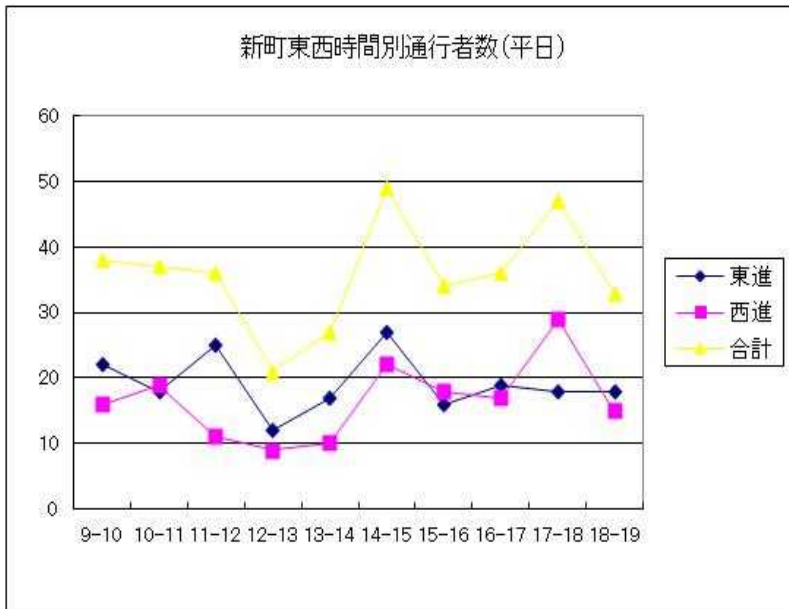


- ・「20 歳以下」は 15 時台で 26 人、「40 歳以下」は 17 時台で 25 人、「60 歳以下」は 17 時台で 9 人、「60 歳超」は 16 時台で 19 人が最も多い。
- ・多くの時間帯で「20 歳以下」、「40 歳以下」の比較的若い年齢層の通行者が多くなっている。

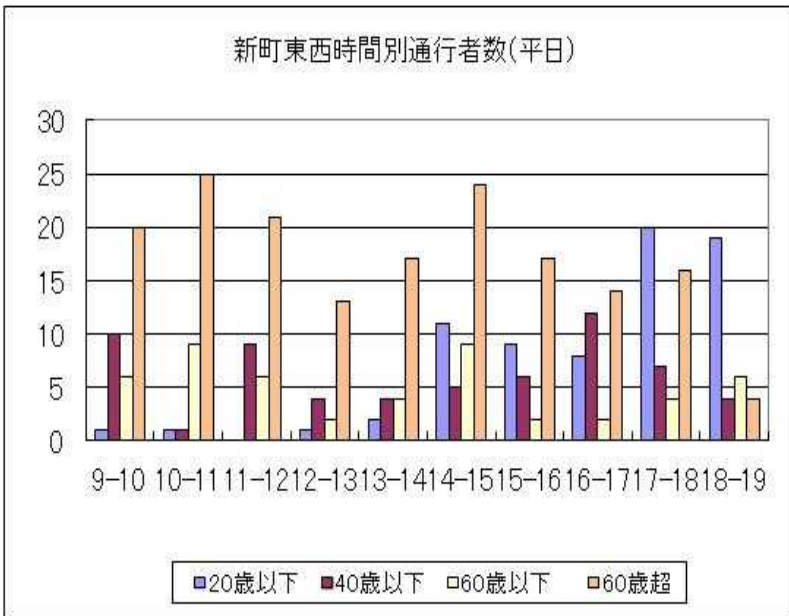


- ・「20 歳以下」男性が 23% で最も多く、「60 歳以下」女性が 6% で最も少ない。
- ・平日は大きな差がなかったが、休日は「60 歳以下」の割合が極端に少なく、「20 歳以下」の割合も大きくなっている。

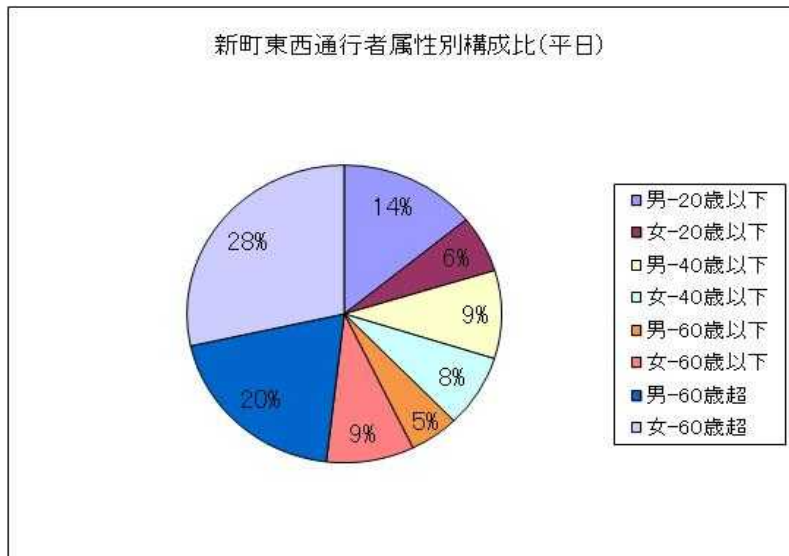
新町東西  
平日



・最も多い時間帯は14時台の49人。東進は14時台の27人で、南進は17時台の29人が最も多くなっている。  
 ・東進者(時間当たり19人)が西進者(時間当たり17人)より若干多くなっている。



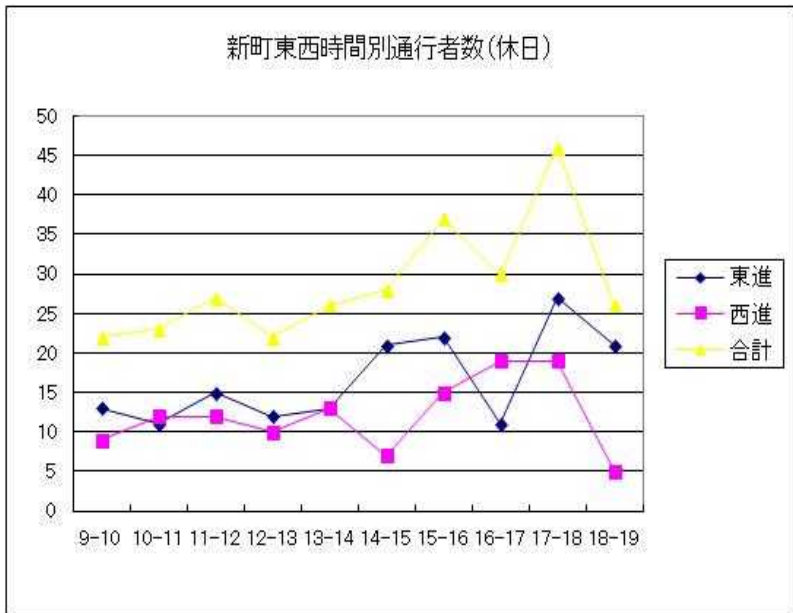
・「20歳以下」は17時台で20人、「40歳以下」は16時台で12人、「60歳以下」は10、14時台で9人、「60歳超」は10時台で25人が最も多い。  
 ・多くの時間帯で「60歳超」の割合が多くなっている。



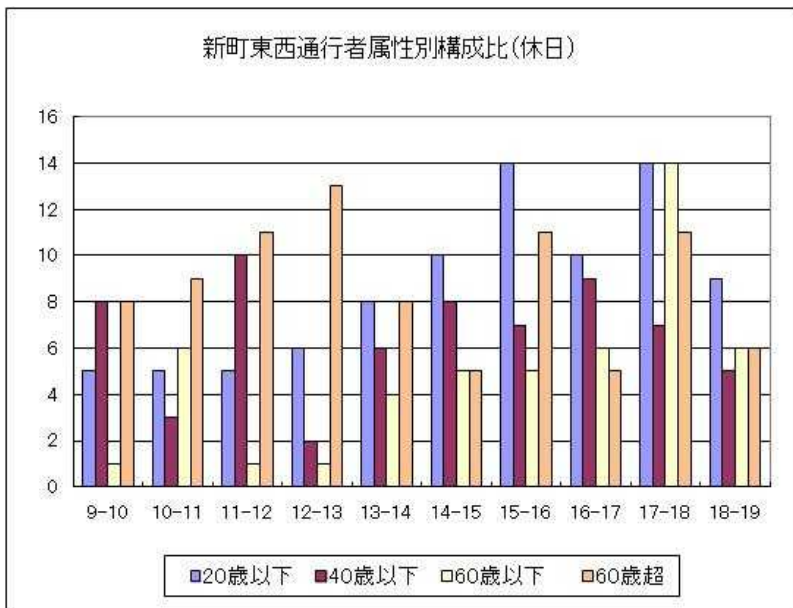
・「60歳超」女性が28%で最も多く、「60歳以下」男性が5%で最も少ない。  
 ・「60歳超」の割合が半分近くを占めている。

新町東西

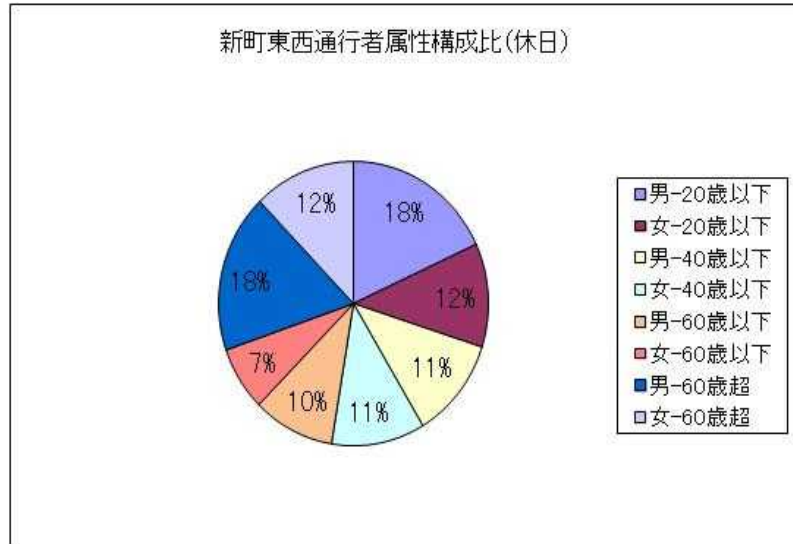
休日



- ・最も多い時間帯は17時台の46人。東進でも17時台の17人が多く、南進では16、17時台の19人が最も多くなっている。
- ・平日同様東進者（時間当たり16人）が西進者（時間当たり12人）より多く、その差も大きくなっている。



- ・「20歳以下」は15、17時台で14人、「40歳以下」は11時台で10人、「60歳以下」は17時台で14人、「60歳超」は12時台で13人が最も多い。
- ・時間帯によって年齢層の増減があり、平日のような突出した年齢層はない。

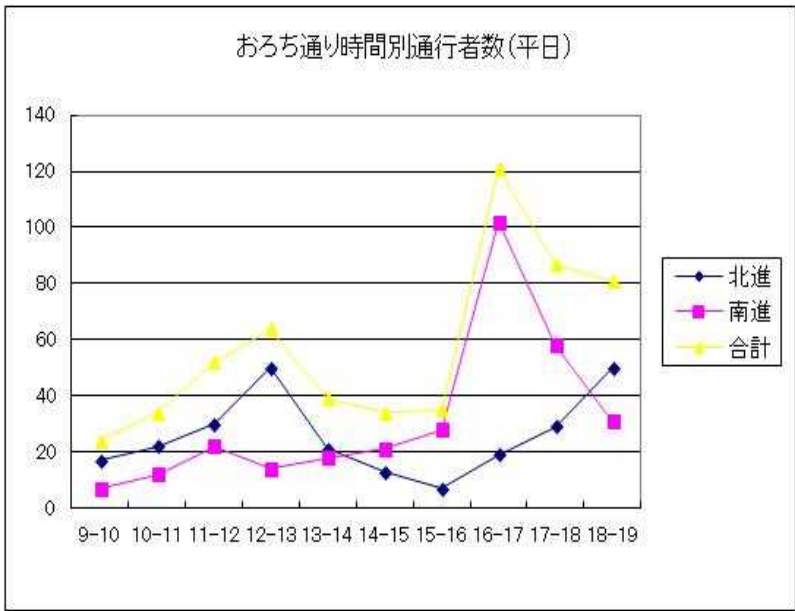


- ・「20歳以下」男性、「60歳超」男性が18%で最も多く、「60歳以下」女性が7%で最も少ない。
- ・平日は「60歳超」の割合が突出していたが、休日になると「60歳超」の割合が減り、「20歳以下」の割合も多くなっている。

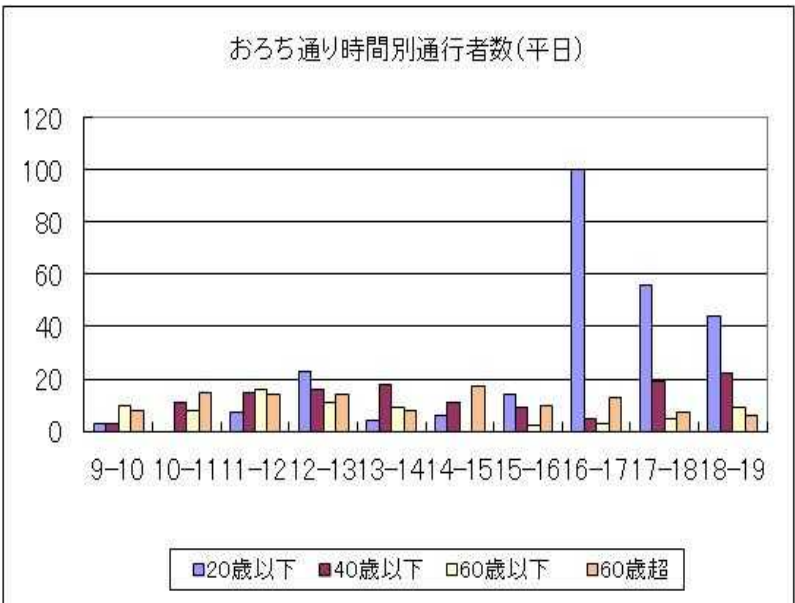


おろち通り

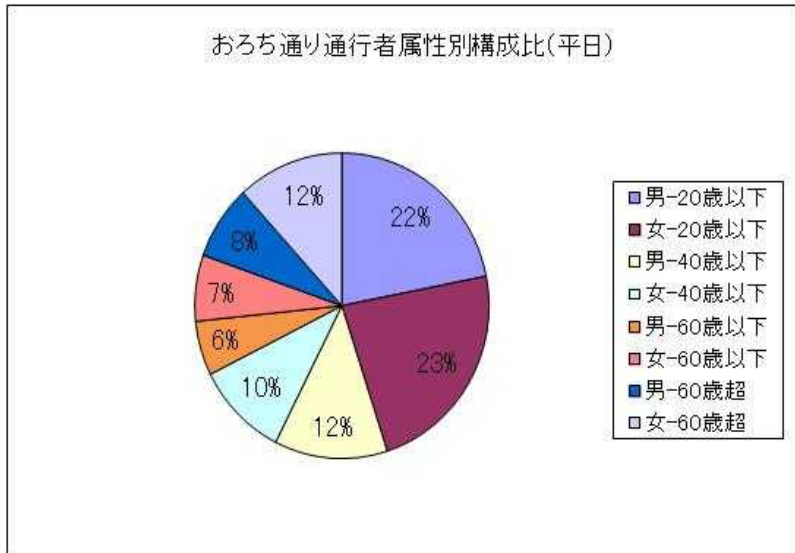
平日



- ・最も多い時間帯は 16 時台の 121 人で突出している。北進は 12、18 時台で 50 人が最も多く、南進では 16 時台の 102 人が突出して多くなっている。
- ・北進者(時間あたり 26 人)より南進者(時間あたり 31 人)のほうが多くなっている。



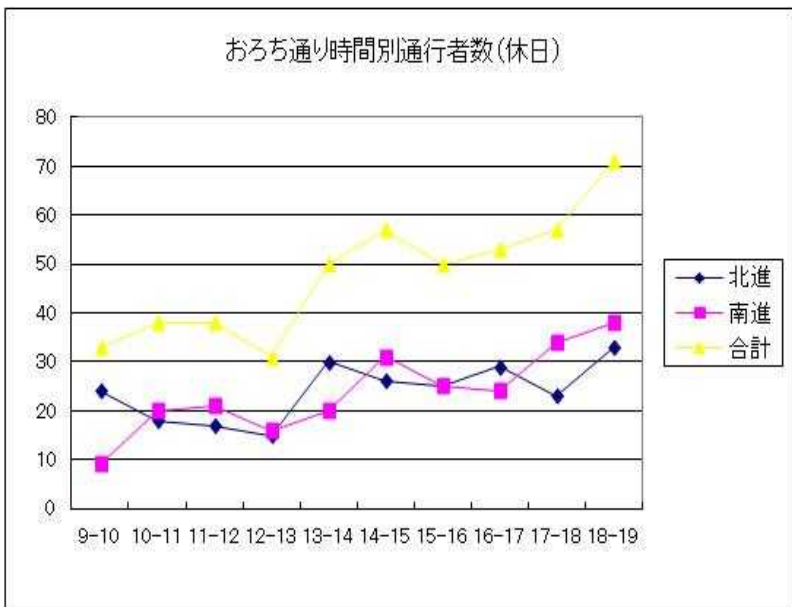
- ・「20 歳以下」は 16 時台で 100 人、「40 歳以下」は 18 時台で 22 人、「60 歳以下」は 11 時台で 16 人、「60 歳超」は 14 時台で 17 人が最も多い。
- ・16 時台以降の夕方の「20 歳以下」の割合が圧倒的に多くなっている。



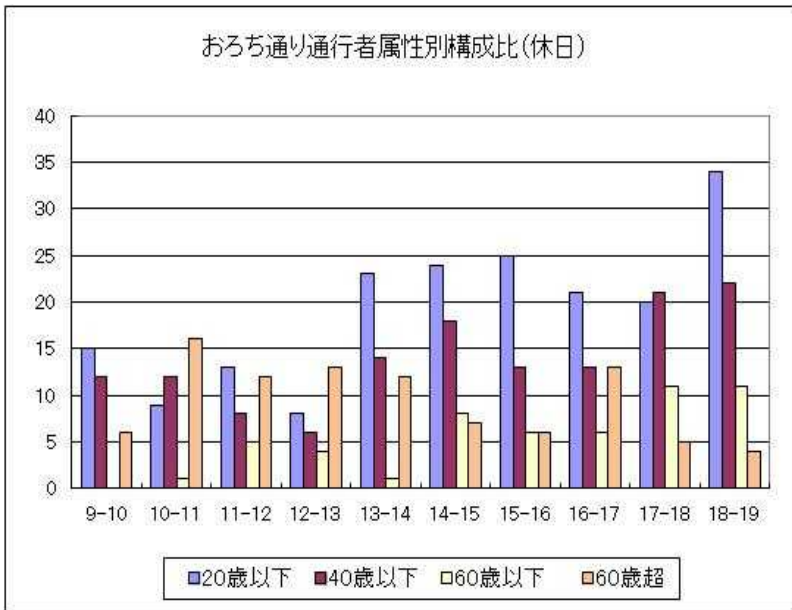
- ・「20 歳以下」女性が 23% で最も多く、「60 歳以下」男性が 6% で最も少ない。
- ・「20 歳以下」の割合が半数近くで圧倒的に多く、「60 歳以下」の割合が極端に少ない。

おろち通り

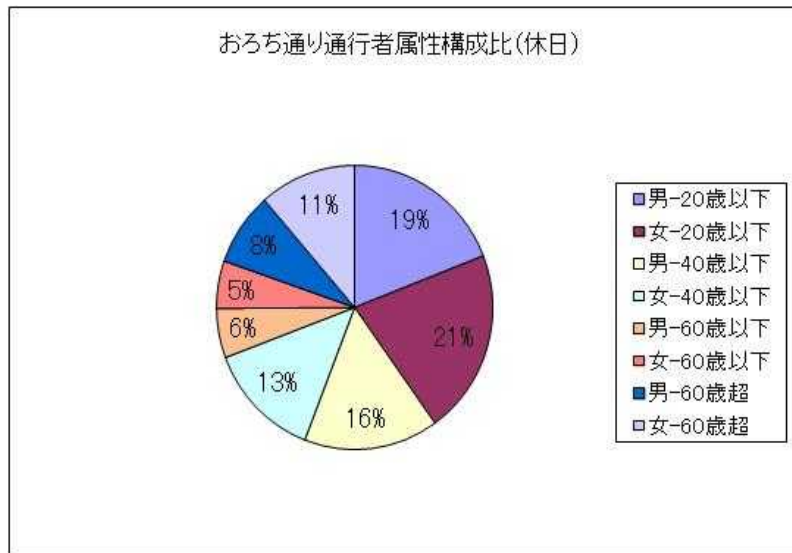
休日



・最も多い時間帯は 18 時台で 71 人。北進も 18 時台で 33 人、南進も 18 時台で 38 人が最も多い。  
 ・平日とは異なり、北進者（時間当たり 24 人）と南進者（時間当たり 24 人）ではほとんど差がない。

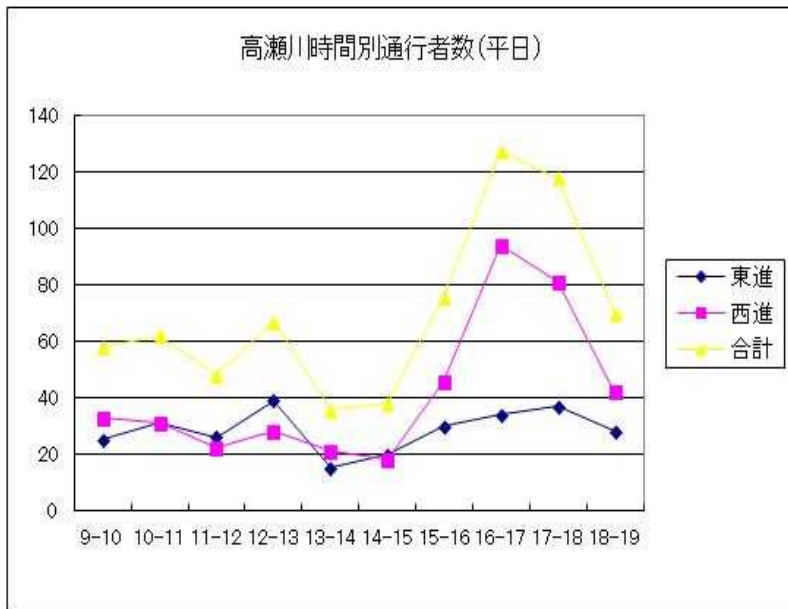


・「20 歳以下」は 18 時台で 34 人、「40 歳以下」も 18 時台で 22 人、「60 歳以下」は 17、18 時台で 11 人、「60 歳超」は 10 時台で 16 人が最も多い。  
 ・平日同様午後から「20 歳以下」の割合が多くなっている。

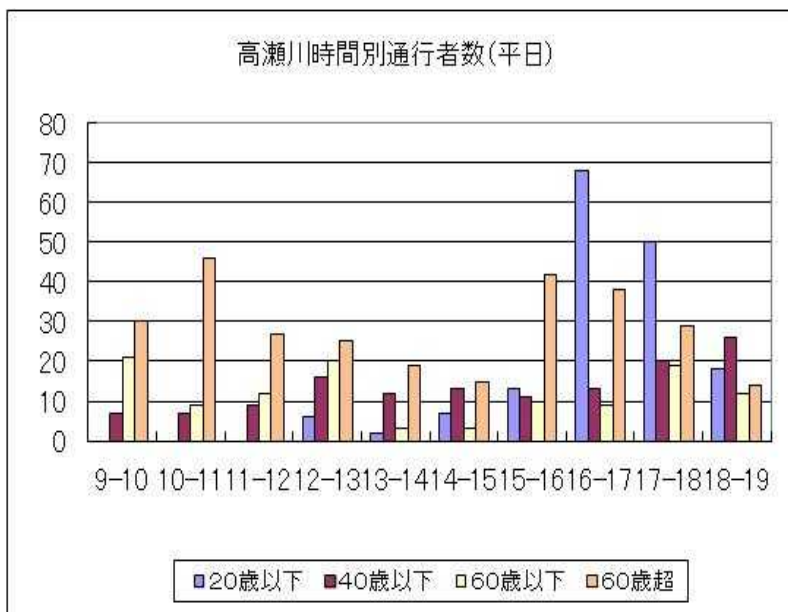


・「20 歳以下」女性が 21% で最も多く、「60 歳以下」女性が 5% で最も少ない。  
 ・平日同様「20 歳以下」の割合が突出して多く、「60 歳以下」の割合が極端に少ない。また「40 歳以下」の割合が平日と比べて増えている。

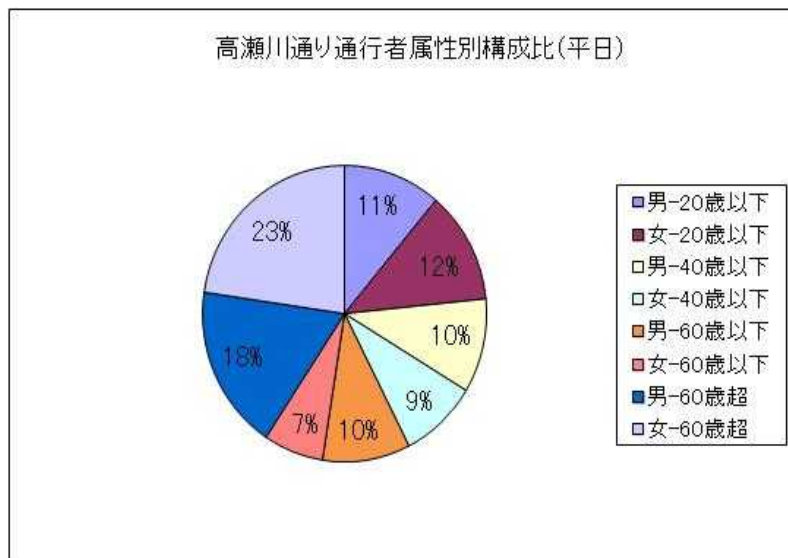
高瀬川  
平日



・最も多い時間帯は16時台で128人。東進では12時台の39人が多く、西進では16時台の94人が突出して多くなっている。  
 ・東進者(時間当たり29人)より西進者(時間当たり42人)が圧倒的に多くなっている。

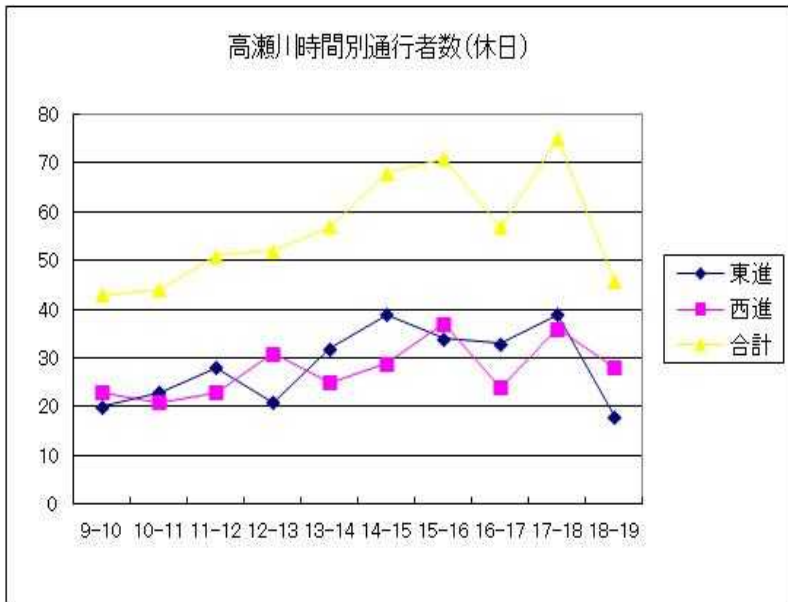


・「20歳以下」は16時台で68人、「40歳以下」は18時台で26人、「60歳以下」は9時台で21人、「60歳超」は10時台で46人が最も多い。  
 ・「20歳以下」の16時台が突出して多いが、その他の時間帯では「60歳超」が多くなっている。

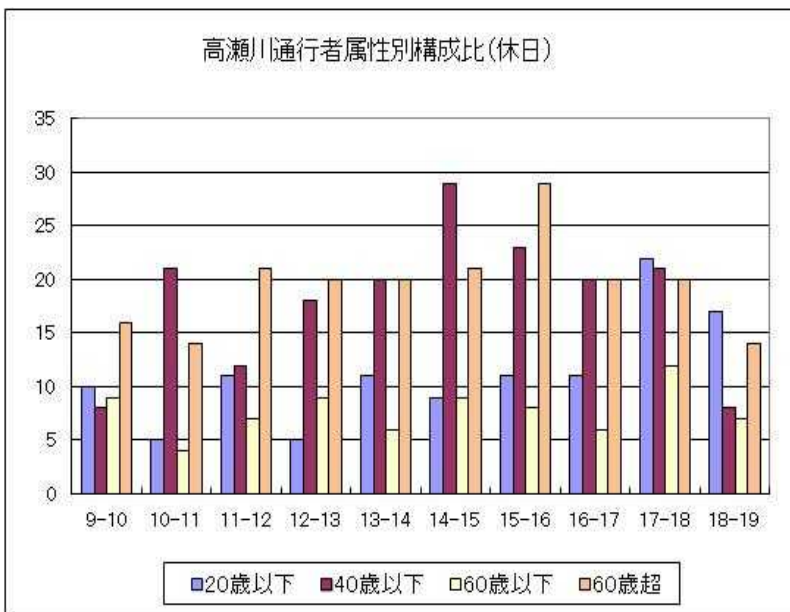


・「60歳超」女性が23%で最も多く、「60歳以下」女性が7%で最も少ない。  
 ・「60歳超」の割合が突出して多くなっている。

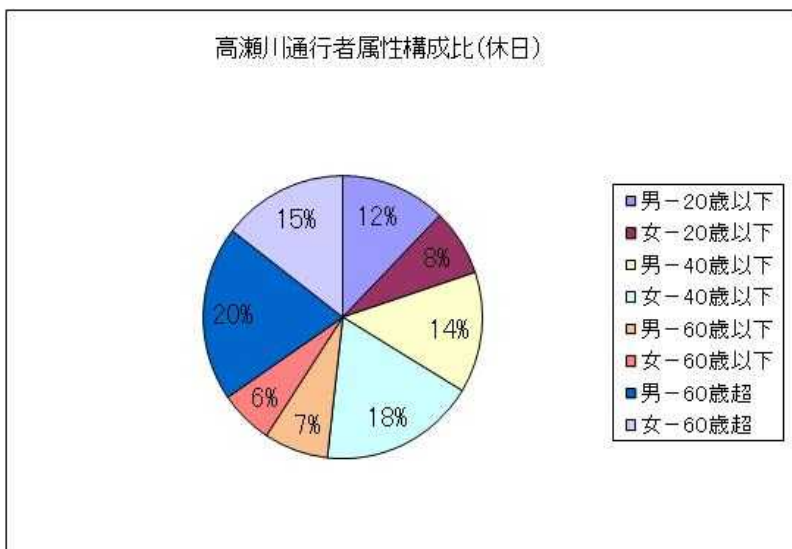
高瀬川  
休日



・最も多い時間帯は 17 時台で 75 人。東進は 14、17 時台で 39 人、西進は 15 時台で 37 人が最も多い。  
 ・平日とは反対に、東進者（時間当たり 29 人）が西進者（時間当たり 28 人）より多くなったが、その差は少ない。

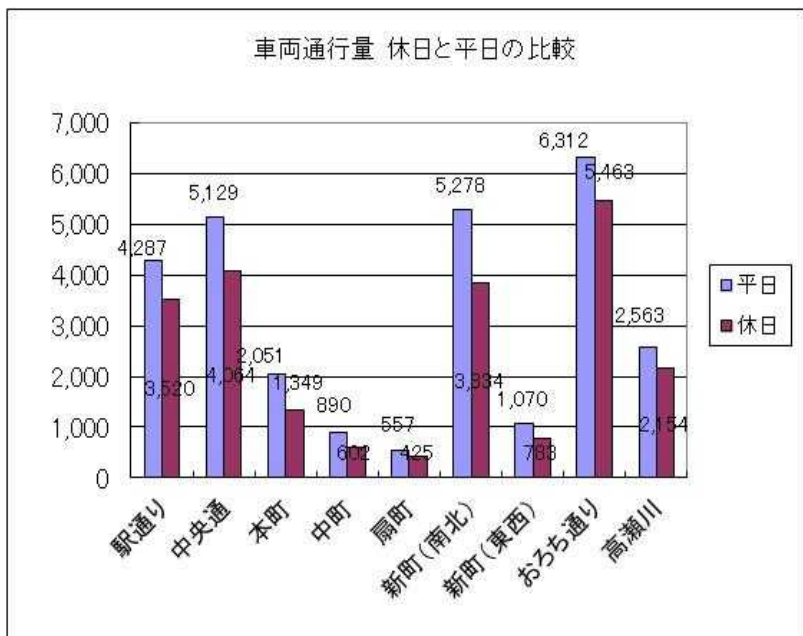


・「20 歳以下」は 17 時台で 22 人、「40 歳以下」は 14 時台で 29 人、「60 歳以下」は 17 時台で 12 人、「60 歳超」は 15 時台で 29 人が最も多い。  
 ・平日同様「60 歳超」の割合が多い時間帯が多くなっている。

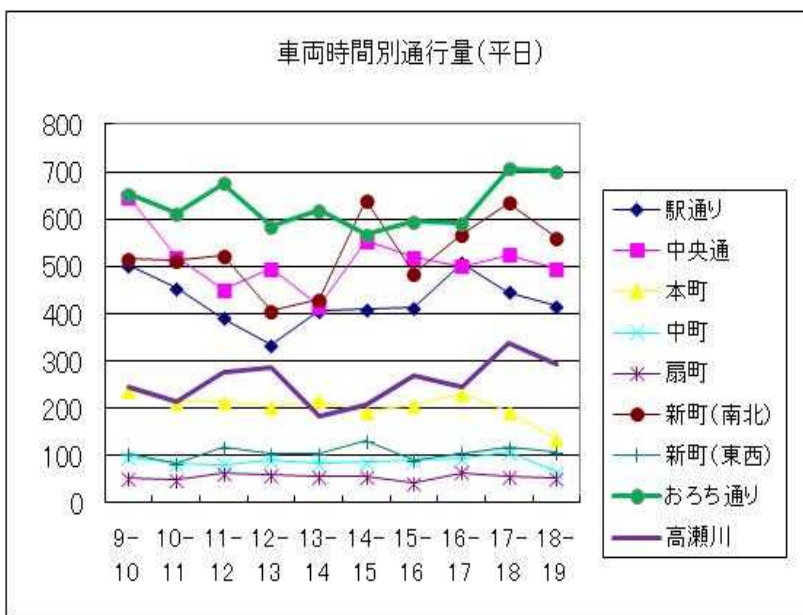


・「60 歳超」男性が 20%で最も多く、「60 歳以下」女性が 6%で最も少ない。  
 ・平日同様「60 歳超」の割合が多くなっており、「40 歳以下」の割合も増えている。「60 歳以下」の割合は男女とも一桁で極端に少ない。

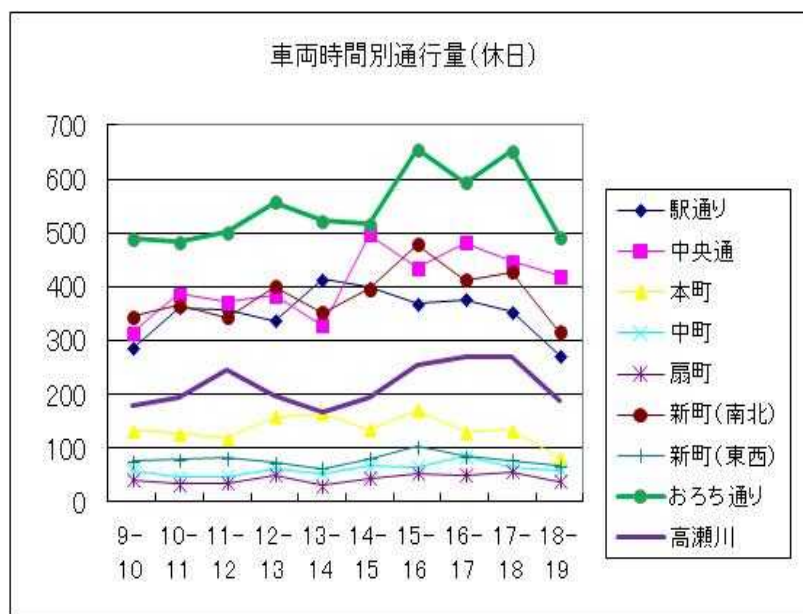
・車両通行



・すべての調査地点において休日より平日の通行者が多い。  
 ・おろち通りが最も通行量が多く、新町南北、中央通、駅通りと続いており、南北方向の交通量が圧倒的に多い。



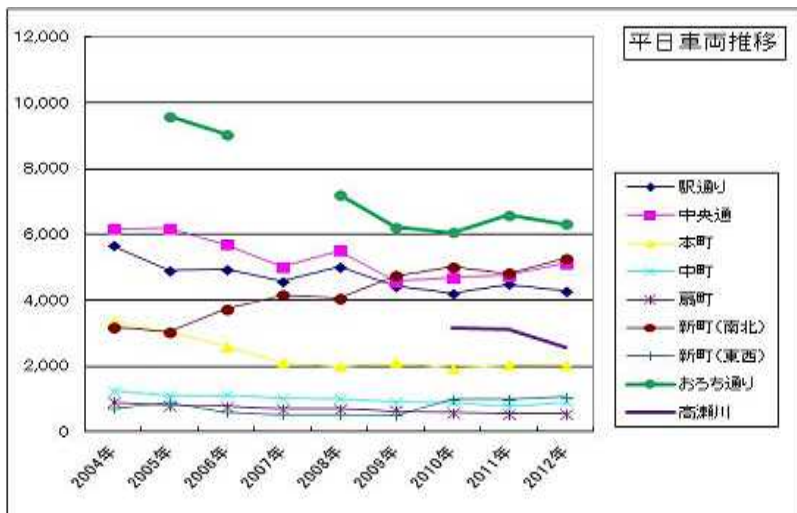
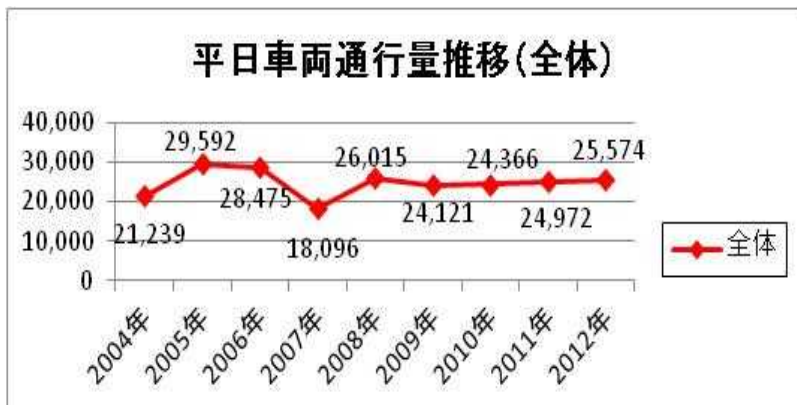
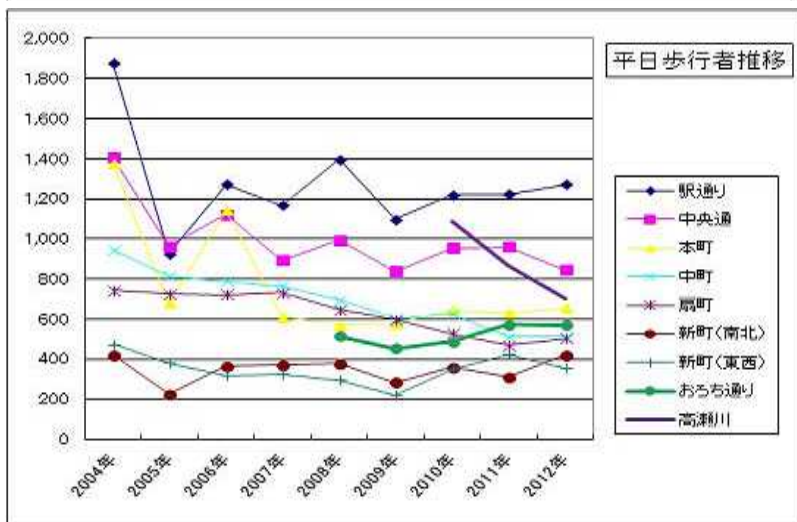
・平日だけを見ても南北方向と東西方向では大きく差がある。しかし、東西方向の地点の中でも本町と高瀬川の地点は他の東西方向の地点に比べて多い。  
 ・多くの地点で午前から正午にかけて通行量が減少し、16時以降の夕方にかけてまた増加するという傾向にある。



・すべての地点で平日よりもグラフの低いところで推移している。  
 ・おろち通りがどの時間帯でも最も通行量が多い。  
 ・平日より本町の通行量が減ったため、高瀬川のみ他の東西方向の地点より多くなっている。  
 ・平日と同じような時間帯の増減の傾向がある。



・ 通行量の推移 ( 全体の推移については比較を行うため、高瀬川の結果を除いて集計している )  
 平日の推移



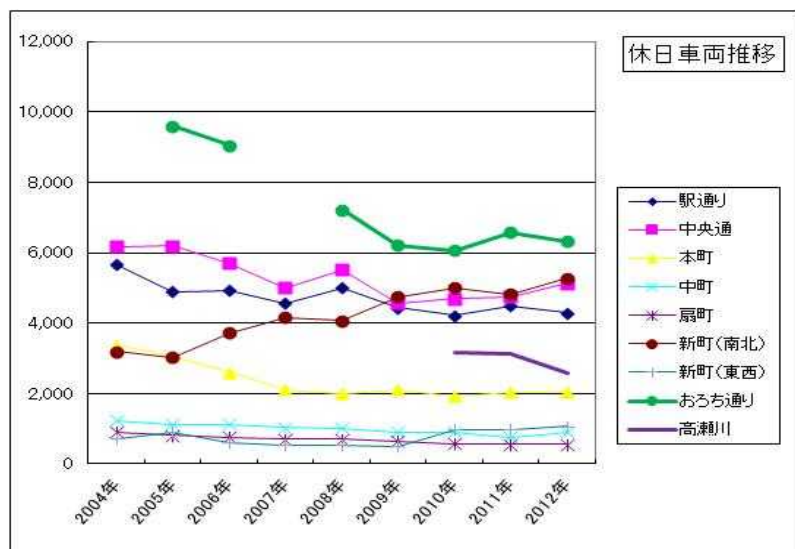
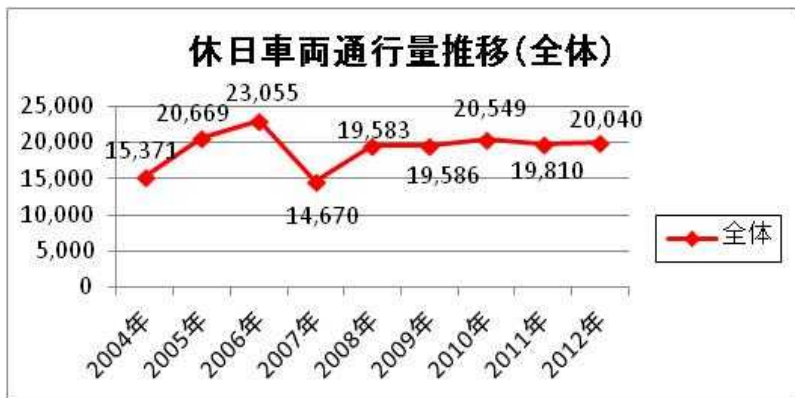
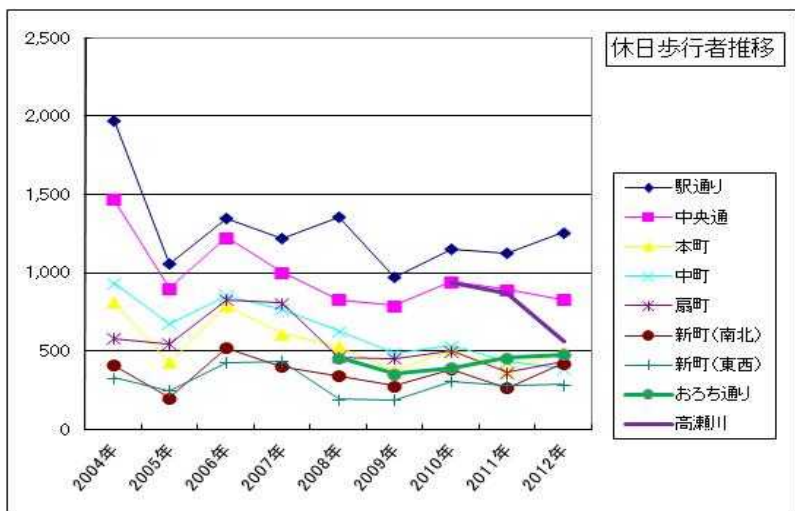
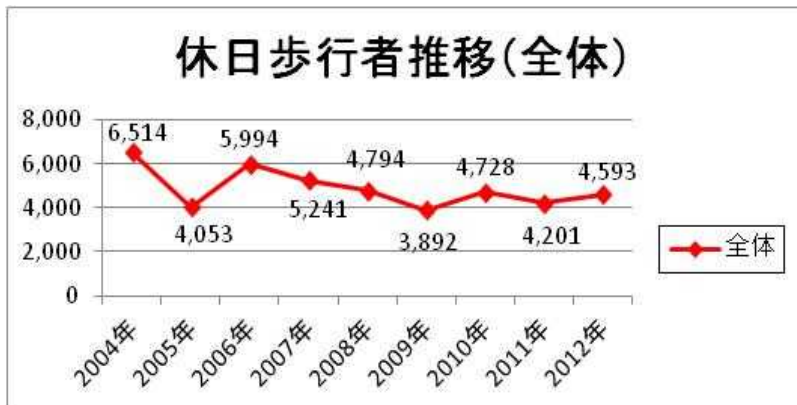
・ 歩行者は調査開始以降増減を繰り返しており、今年度は増加しているが(比較を行うため高瀬川を除いたため、増加となっている)増加率は高くなく、過去の推移をみると横ばい状態と言える。

・ 各地点をみても増減を繰り返している地点が多い。その中でも新町南北方向は今調査で過去最高の数字となっている。また、駅通りは3年連続増加傾向となっている。一方、中央通は今調査で過去最低の数字となった。

・ 車両は昨年に引き続き微増している。全体として3年連続増加傾向を継続している。

・ 各地点では増減を繰り返しているが、過去5年間ほぼ変わらないところで推移している。

休日の推移



- ・歩行者は平日同様毎年増減を繰り返している。今年度は増加に転じているが、過去5年間ほぼ変わらないところで増減の推移をしている。
- ・各地点別でも増減を繰り返してはいる。おろち通りは3年連続で増加傾向を続けており、今調査では過去最高の数字となった。
- ・車両の通行量は直近の5年間は横ばい状態が続いており、今年度も若干増加はしているが、横ばい状態となっている。
- ・車両についても各地点で増減を繰り返している。その中でも新町南北方向では今調査が過去最高の数字となった。



