

平成 2 2 年度

中心市街地通行量調査事業

調 査 報 告 書

出雲商工会議所

# 目 次

調査概要	3
総括的データ分析	4 ~ 6
. 曜日別の動向	7 ~ 8
. 休日と平日の比較	9
. 前回調査との比較	10
. 調査地点ごとの動向	
駅通り	11 ~ 12
中央通り	13 ~ 14
本町	15 ~ 16
中町	17 ~ 18
扇町	19 ~ 20
新町南北	21 ~ 22
新町東西	23 ~ 24
おろち通り	25 ~ 26
高瀬川	27 ~ 28
. 車両通行	29
. 通行量の推移	30 ~ 31

## 平成 22 年度 中心市街地通行量調査結果

出雲商工会議所

### 目的

商店街の盛衰を計る一つのバロメーターとも言える歩行量を定期的に調査することにより、当該時点での商店街の活力を測定するとともに、前回調査からの、商店街の活性化への取組みの効果測定として、また、大型店の進出や個店及び近隣施設の興廃等様々な要因が歩行量にどのような影響を与えたかを考える基礎資料とするために実施する。

日時 平成 22 年 10 月 13 日（水） 天候：晴

10 月 17 日（日） 天候：晴

午前 9 時～午後 7 時（10 時間）

< 通行量への影響が懸念される周辺イベント >

- ・ 10 / 17 ぶどう収穫感謝祭 ワイン祭り（島根ワイナリー）
- ・ 10 / 17 第 35 回島根大学医学部学園祭 『くえびこ祭』

調査地点・・・今調査から新たに 1 地点追加した。

- (1) 新町商店街 新有楽線交差点北西角（東西方向）
- (2) 新町商店街 新有楽線交差点北西角（南北方向）
- (3) 扇町商店街 であいの広場（東西方向）
- (4) 駅通り商店街 鳥取銀行前（南北方向）
- (5) 中央通り商店街 出雲中心商店街事務所前（南北方向）
- (6) 中町商店街 中町商店街事務所前（東西方向）
- (7) 本町商店街 ヒロハラ無線前（東西方向）
- (8) おろち通り 横町ロータリー駐車場交差点南西角（南北方向）
- (9) 高瀬川中央商店街 八雲公園前（東西方向）

### 調査方法

各地点 1 名（新町については東西方向と南北方向で 2 名）の調査員を配し、時間ごとに歩行者数（自転車含む）を方向別、男女別、年齢別（年齢は調査員の主観による判断。区分は「20 歳以下」、「40 歳以下」、「60 歳以下」、「60 歳超」、「不明」）にカウントした。また車両（自動車・バイク）は両方向を併せて計測した。

## データ分析

・年齢層に着目してみると、平日においては「40歳以下」が駅通り、中央通、中町、扇町の4地点で最も多い。休日においては「20歳以下」が駅通り、中央通、新町南北方向、おろち通りの4地点で最も多く、すべての南北通りは「20歳以下」が多くなっている特徴がある。平成21年度の調査に比べ、「60歳超」が減り、「20歳以下」や「40歳以下」が増え、通行量の年齢層が若くなっている。

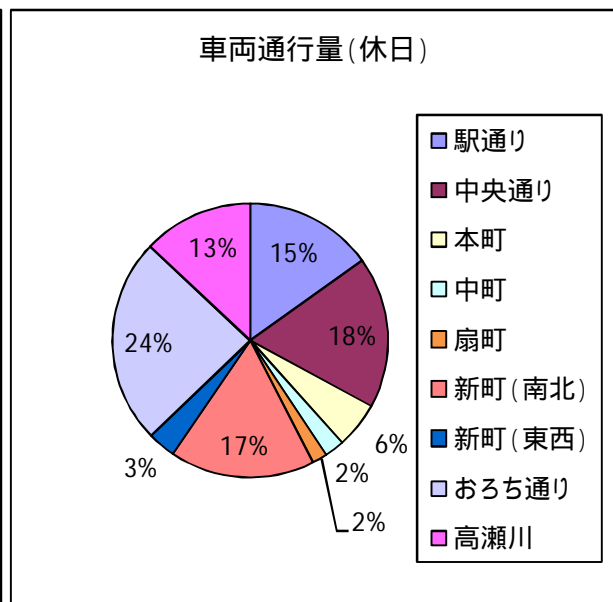
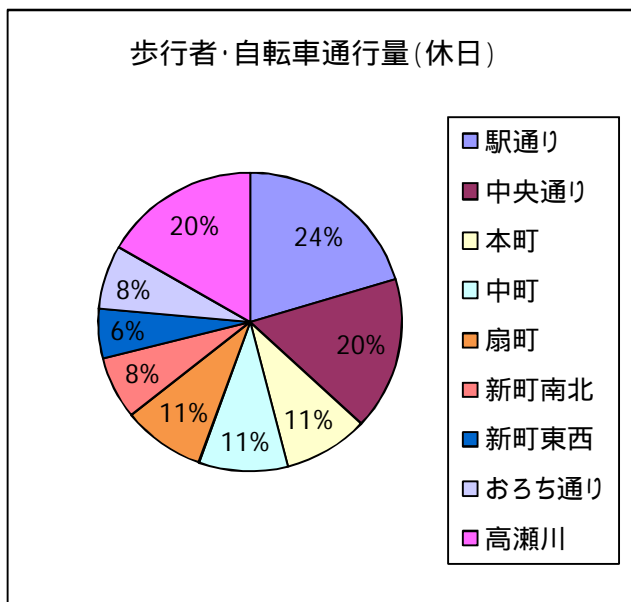
・平日では男性が5地点、女性が4地点で多く、休日は男性が6地点、女性が3地点で多くなっている。総数の割合では、平日では、男性が49.6%、女性が50.4%と女性の割合が多く、一方休日の男性が51.9%、女性が48.1%と男性の割合が多くなっている。平日と休日の合計は男性の50.8%に対し、女性が49.2%と男性の通行量の割合がわずかながら多いようである。平成21年度では女性の通行量の割合が多く、反対の結果となった。

・全体の通行量を見てみると、歩行者については平日が5,168人、休日が4,728人で平日の方が多く、車両についても平日が27,540台、休日が23,542台と平日の方が多かった。

・調査地点別に見てみると、歩行者については平日、休日ともに駅通りが最も多く、それぞれ1,221人と1,153人。車両については平日、休日ともにおろち通りが最も多く、それぞれ6,057台と5,711台となっている。これは平成21年度の調査と同様の結果となった。

・平成21年度の調査と比較して見ると、平日は扇町で減少(11.6%)したが、その他の地点においては増加した。特に新町東西(57.4%)、新町南北(26.4%)など多くの地点で大幅増加している。休日について減少した地点はなく、すべての地点で増加した。特に新町東西(63.6%)、新町南北(38.1%)、本町(36.9%)と大幅に増加した。合計でも平日が10.5%、休日が21.5%の増加となった。平成21年度の調査では大幅に減少し、今回は増加したことから、平成20年度の調査の水準にもどったと言える。

	合計 (人)	内訳 (人)	前回比 (車両)	多い 時間帯	多い年齢層 男女比
駅通り 南北	歩行者 1,153 (車両 3,554台)	北進 581 南進 572 男 589 女 564	18.4% (0.8%)	17:00~18:00 18:00~19:00	20歳以下 35% 男 51% 女 49%
中央通り 南北	歩行者 944 (車両 4,206台)	北進 469 南進 475 男 525 女 419	19.6% (4.3%)	17:00~ 18:00	20歳以下 41% 男 56% 女 44%
本町 東西	歩行者 512 (車両 1,279台)	東進 242 西進 270 男 244 女 268	36.9% (6.9%)	12:00~ 13:00	60歳超 35% 男 48% 女 52%
中町 東西	歩行者 535 (車両 546台)	東進 249 西進 286 男 299 女 236	10.3% (1.3%)	13:00~ 14:00	40歳以下 29% 男 56% 女 44%
扇町 東西	歩行者 499 (車両 412台)	東進 220 西進 279 男 232 女 267	10.6% (9.0%)	13:00~ 14:00	40歳以下 33% 男 47% 女 53%
新町 南北	歩行者 384 (車両 4,009台)	北進 200 南進 184 男 222 女 162	38.1% (2.3%)	17:00~ 18:00	20歳以下 36% 男 58% 女 42%
新町 東西	歩行者 306 (車両 772台)	東進 136 西進 170 男 148 女 158	63.6% (265.3%)	17:00~ 18:00	60歳超 44% 男 48% 女 52%
おろち通り 南北	歩行者 395 (車両 5,711台)	北進 196 南進 199 男 202 女 193	11.6% (4.2%)	17:00~ 18:00	20歳以下 47% 男 51% 女 49%
高瀬川 東西	歩行者 941 (車両 3,053台)	東進 449 西進 492 男 479 女 462	- (-)	12:00~ 13:00	60歳超 27% 男 51% 女 49%

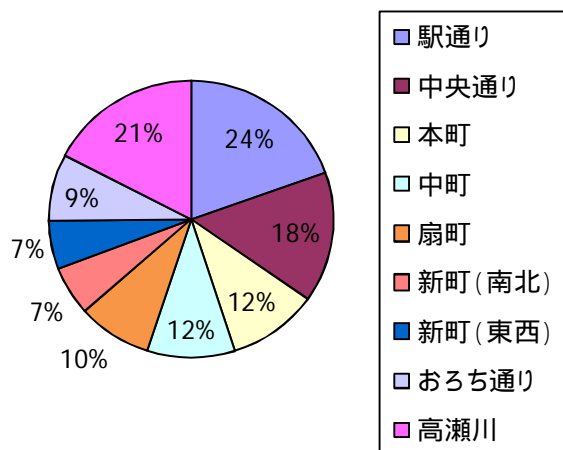


〔平日〕10月13日(水)

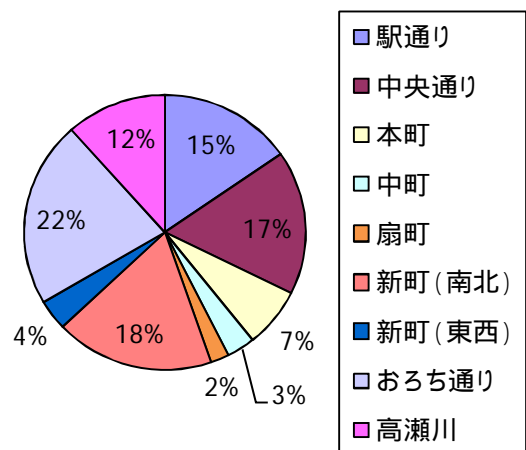
9:00~19:00

	合計 (人)	内訳 (人)	前回比 (車両)	多い 時間帯	多い年齢層 男女比
駅通り 南北	歩行者 1,221 (車両 4,210台)	北進 620 南進 601 男 622 女 599	11.1% ( 5.1%)	18:00~ 19:00	40歳以下 34% 男 51% 女 49%
中央通り 南北	歩行者 954 (車両 4,691台)	北進 508 南進 446 男 494 女 460	13.7% (2.6%)	18:00~ 19:00	40歳以下 41% 男 52% 女 48%
本町 東西	歩行者 642 (車両 1,934台)	東進 290 西進 352 男 263 女 379	10.9% ( 8.2%)	18:00~ 19:00	60歳以下 31% 男 59% 女 41%
中町 東西	歩行者 624 (車両 896台)	東進 272 西進 352 男 334 女 290	3.5% ( 2.0%)	18:00~ 19:00	40歳以下 37% 男 54% 女 46%
扇町 東西	歩行者 528 (車両 582台)	東進 247 西進 281 男 252 女 276	11.6% ( 9.2%)	16:00~ 17:00	40歳以下 31% 男 48% 女 52%
新町 南北	歩行者 359 (車両 5,011台)	北進 205 南進 154 男 204 女 155	26.4% (5.7%)	16:00~ 17:00	20歳以下 31% 男 57% 女 43%
新町 東西	歩行者 351 (車両 985台)	東進 162 西進 189 男 172 女 179	57.4% (199.0%)	9:00~ 10:00	60歳超 32% 男 49% 女 51%
おろち通り 南北	歩行者 489 (車両 6,057台)	北進 216 南進 273 男 228 女 261	7.9% ( 2.5%)	16:00~ 17:00	20歳以下 47% 男 47% 女 53%
高瀬川 東西	歩行者 1,086 (車両 3,174台)	東進 458 南進 628 男 536 女 550	- ( - )	11:00~ 12:00	20歳以下 33% 男 49% 女 51%

歩行者・自転車通行量(平日)

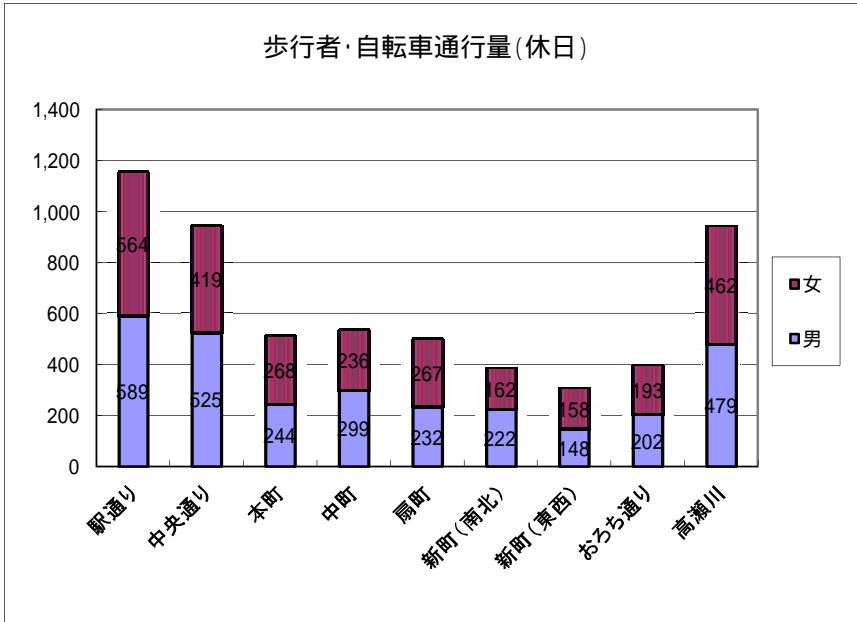


車両通行量(平日)

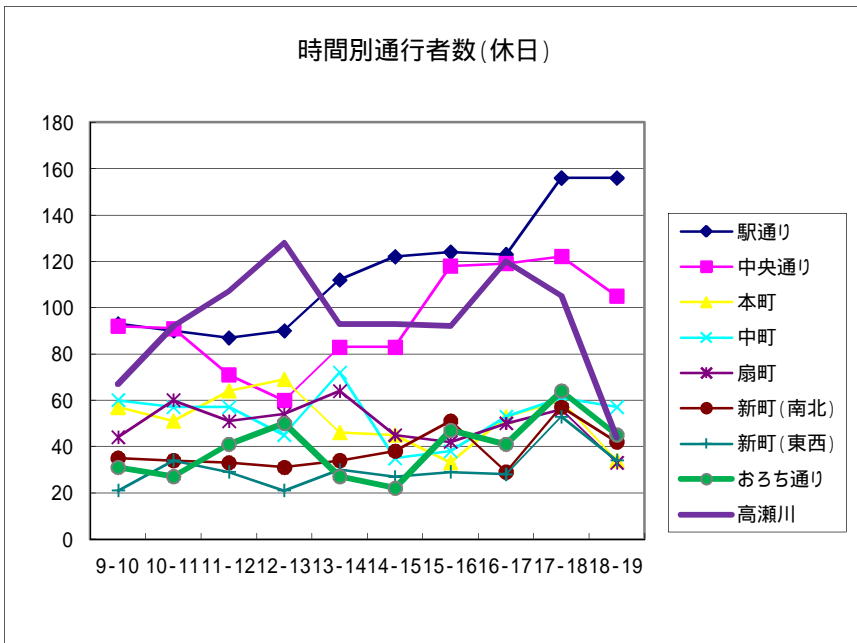


・曜日別の動向

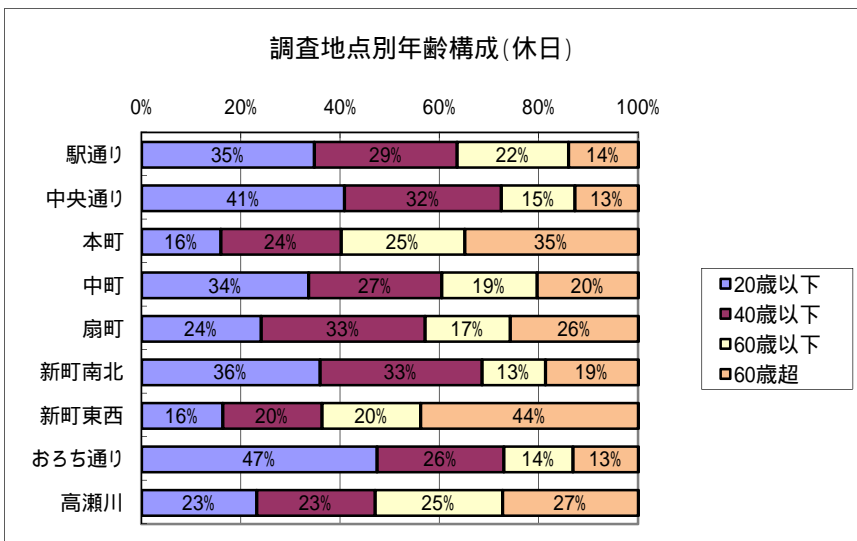
休日の動向（合計、時間別、年齢別）



・駅通りが1,153人で最も多い。以下、中央通り(944人)、高瀬川(941人)、中町(535人)の順。  
 ・男性の通行者が多い地点が6地点、女性は3地点で、合計でも男性の歩行者の方が多い。



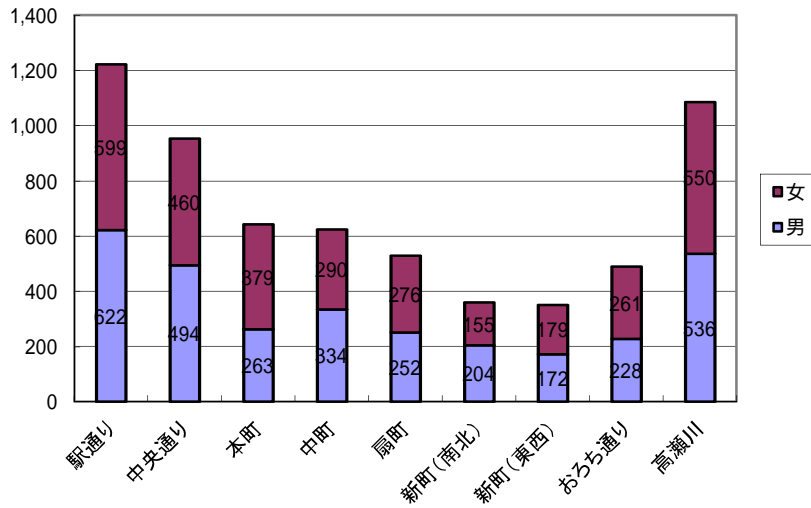
・通行量がピークの時間帯は、駅通りが17、18時台、中央通り、本町、新町(南北)、新町(東西)おろち通りが17時台、中町、扇町が13時台、高瀬川が12時台となっている。



・20歳以下が多かった地点は、駅通り、中央通り、中町、新町(東西)、おろち通りとなっている。  
 ・40歳以下が多いのは、扇町のとなっている。  
 ・60歳超が多いのは本町、新町(東西)、高瀬川となっている。  
 ・昨年同様南北方向は20歳以下が多く、東西方向は60歳超が多いという傾向が見てとれる。

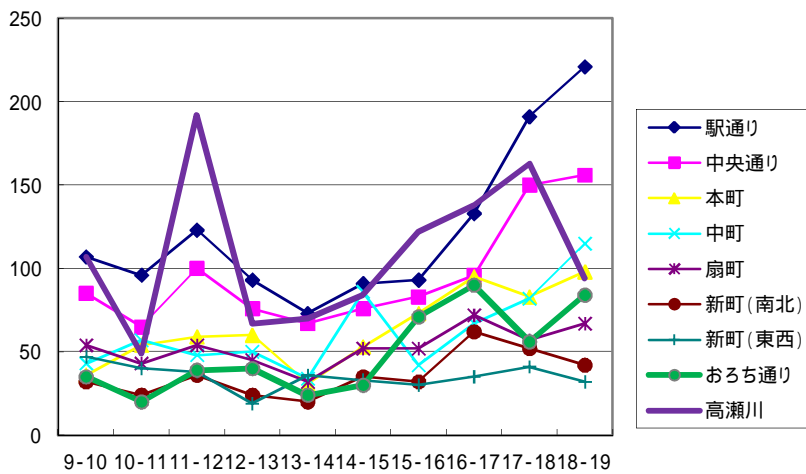
平日の動向

歩行者・自転車通行量(平日)



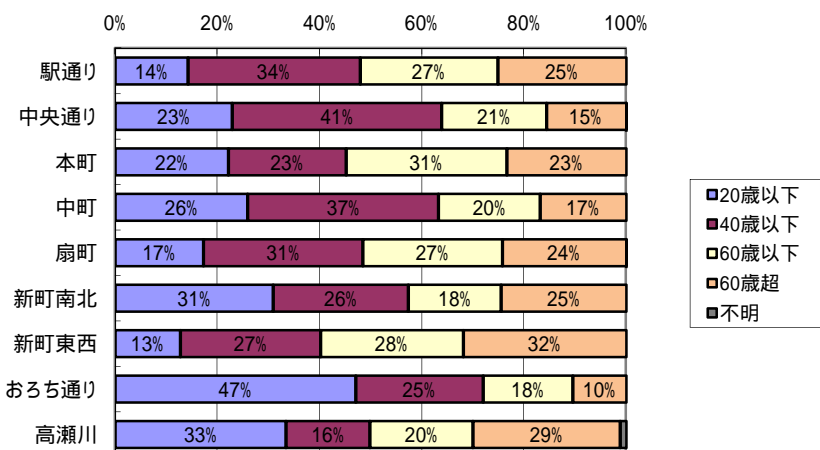
・平日も駅通りが1,221人で最も多い。以下、高瀬川(1,086人)中央通り(954人)本町(642人)中町(624人)の順となり、休日と順番が変わっている。  
 ・平日は男性の通行者が多い地点は4地点、女性が5地点で、男女はほぼ同数となっている。

時間別通行者数(平日)



・調査地点ごとの通行量がピークの時間帯は、駅通り、中央通、本町、中町が18時台、扇町、新町(南北)、おろち通りが16時台、高瀬川が11時台、新町(東西)が9時台となっている。休日に比べ遅い時間帯でのピークが減った。

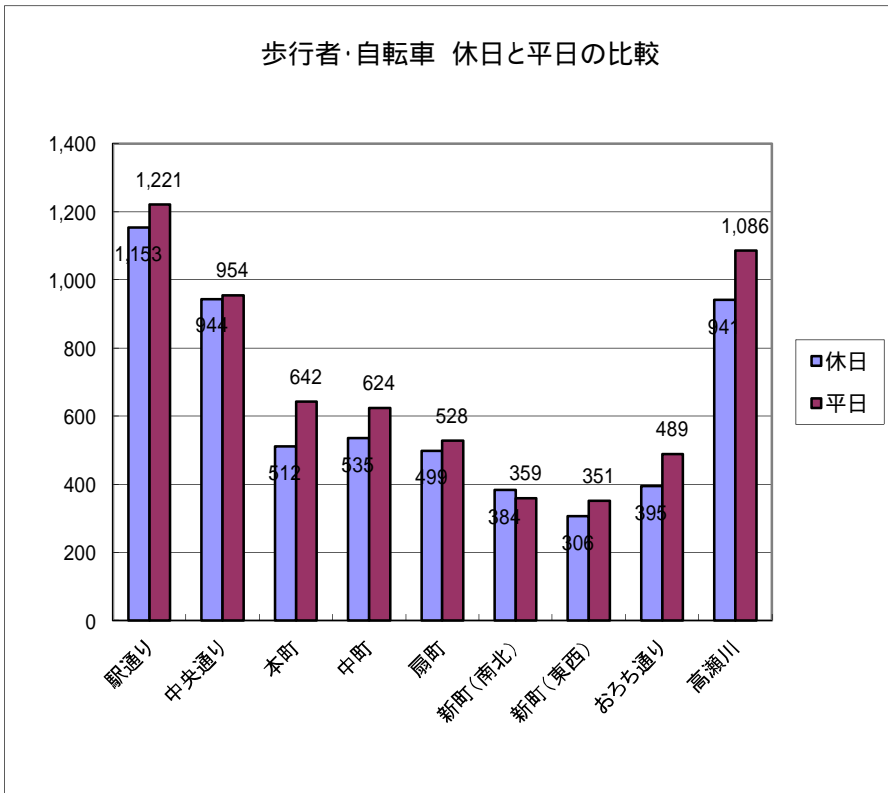
調査地点別年齢構成(平日)



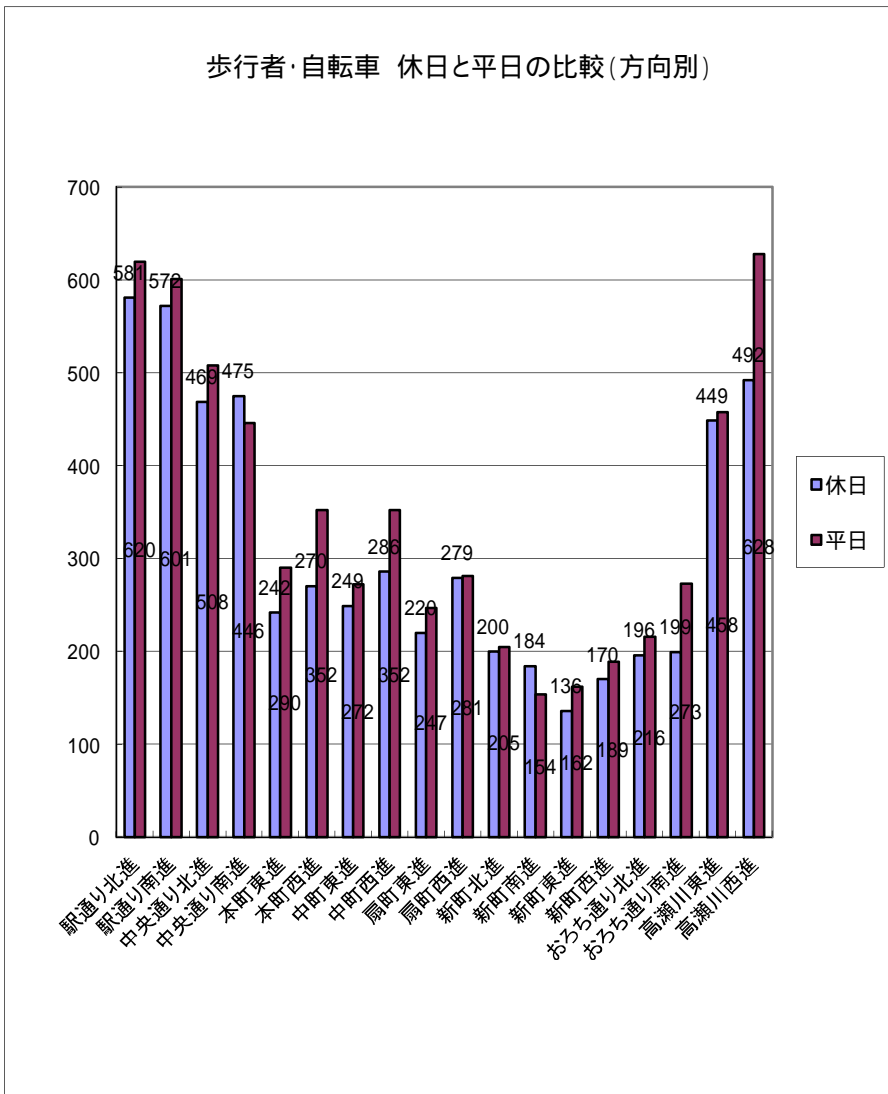
・20歳以下の割合が多い地点は、新町(南北)、おろち通り、高瀬川となった。  
 ・40歳以下の割合が多い地点は、駅通り、中央通、中町、扇町となった。  
 ・60歳以下の割合が多い地点は、本町、新町(東西)となった。  
 ・60歳超の割合が多い地点はなく、昨年と比べ歩行者年齢層は若くなっている。



・ 休日と平日の比較



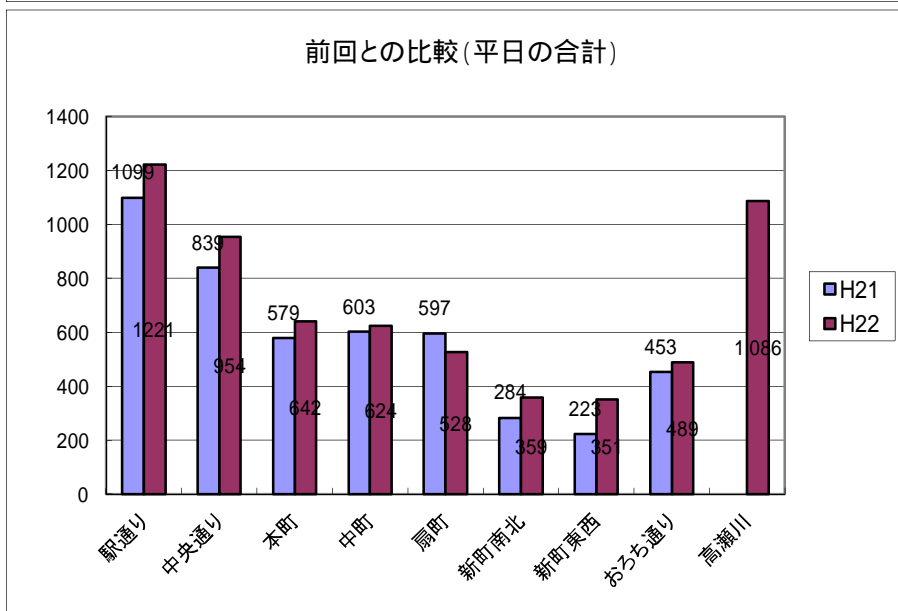
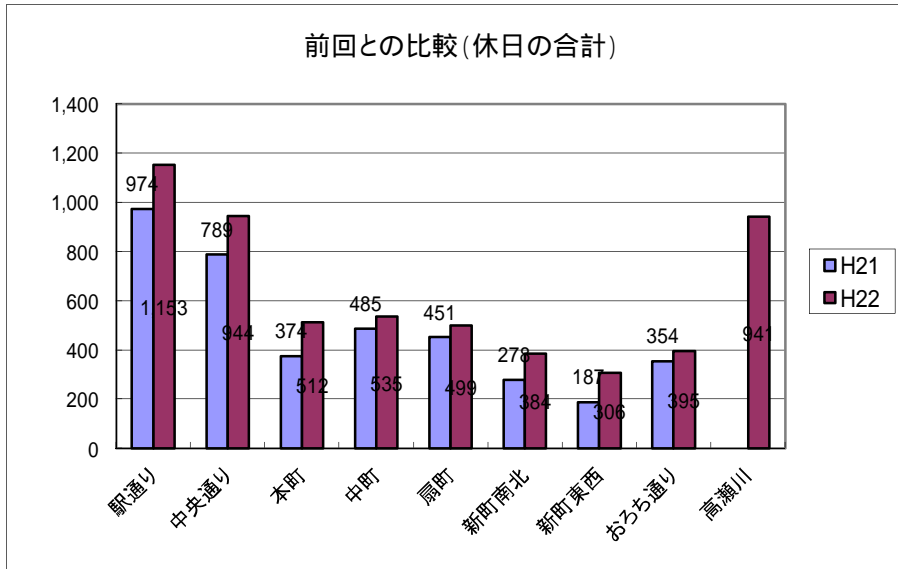
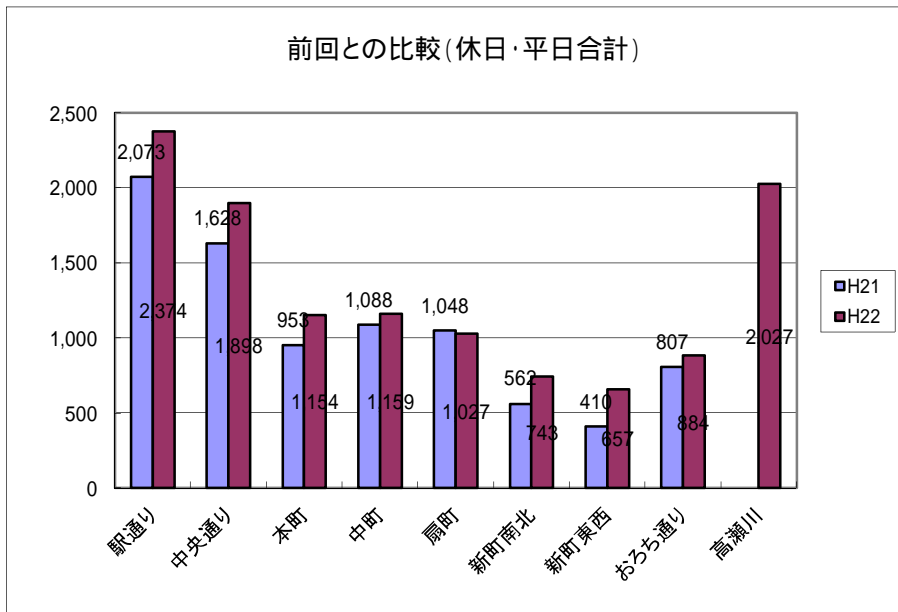
・ 新町(南北)地点については休日の歩行者数が多いが、それ以外の地点では、平日の歩行者が多い。  
 ・ 歩行者数の合計も、平日が 5,168 人、休日が 4,728 人で平日の方が多



・ 方向別で、休日が平日より多いのは、昨年同様、中央通りの南進、新町の南進となっている。そのほかの地点は平日の通行量が多い。

・前回との比較

前回（平成 21 年 10 月 14 日(水)、18 日(日)）の調査における平日、休日、両日の合計の 3 つの項目で比較する。



・休日、平日の合計で見ると、扇町以外の調査地点で増加した。特に、新町(東西)の 60.2% や新町(南北)の 32.2% という増加率が目を引く。

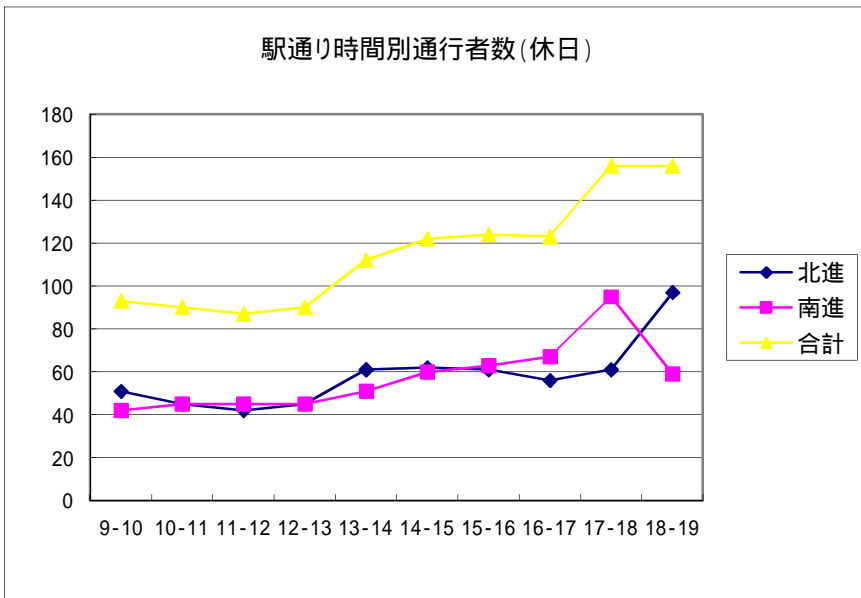
・休日のみに着目すると、すべての調査地点で増加した。ここでは、新町(東西)の 63.6%、新町(南北)の 38.1%、本町の 36.9% の増加が目立っている。

・平日のみに着目してみても、扇町のみが 11.6% 減少しているほかは、すべて増加している。特に新町(東西)の 57.4%、新町(南北)の 26.4% の増加が目立っている。

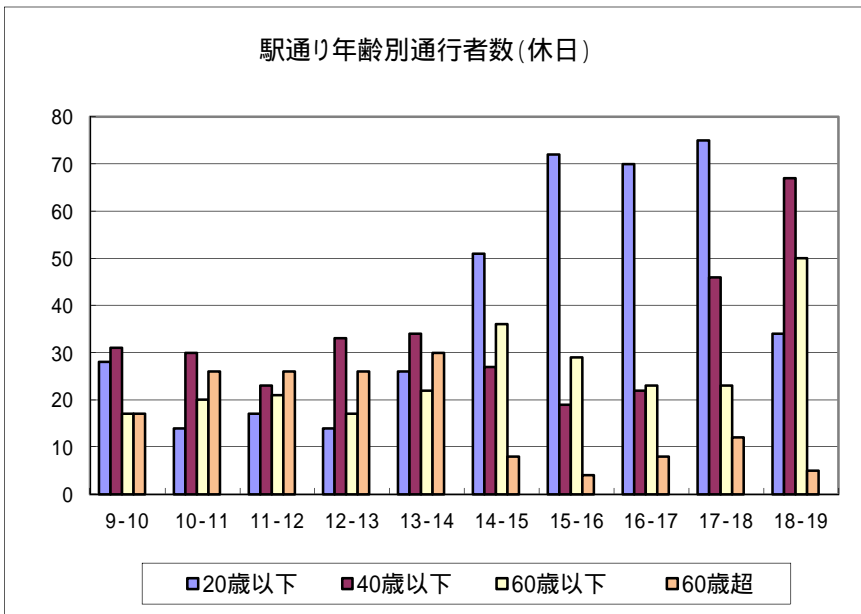
・調査地点ごとの動向

駅通り

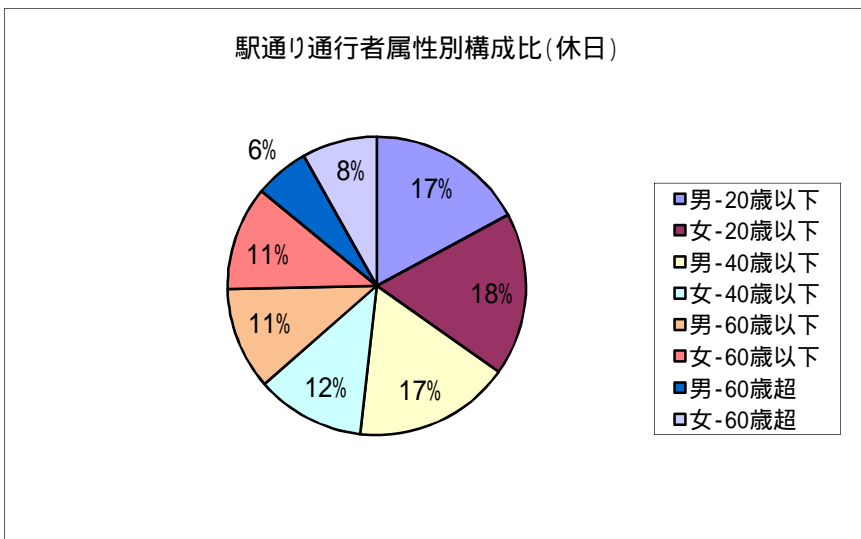
休日



・最も多い時間帯は17、18時台で156人。北進では18時台の97人、南進では17時台の95人。  
 ・北進者(同58人)と南進者(時間当たり57人)では、午前、午後とも人数の開きがなく、合計でも大きな差がない。

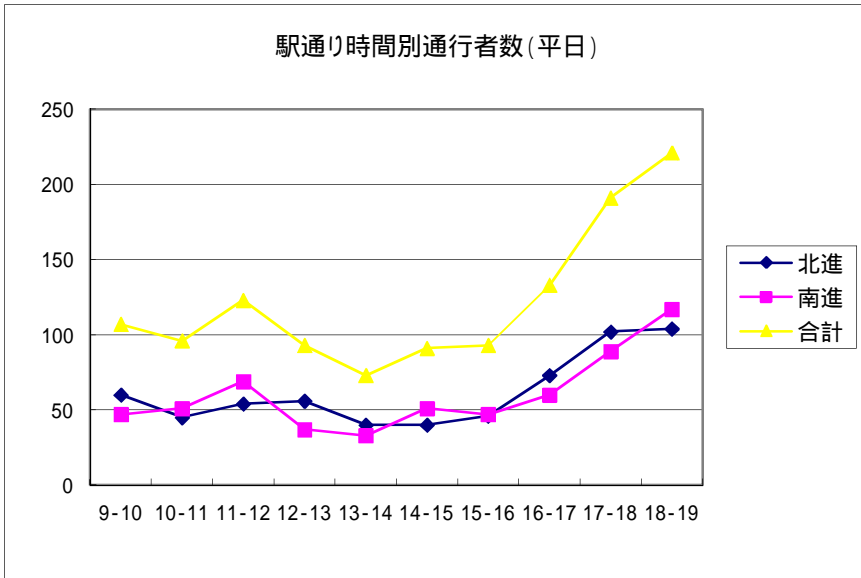


・午後に歩行量が増え、特に「20歳以下」の歩行量が多いことが分かる。  
 ・「20歳以下」は17時台の75人、「40歳以下」は18時台の67人、「60歳以下」は18時台の50人、「60歳超」は13時台の30人が最も多い。

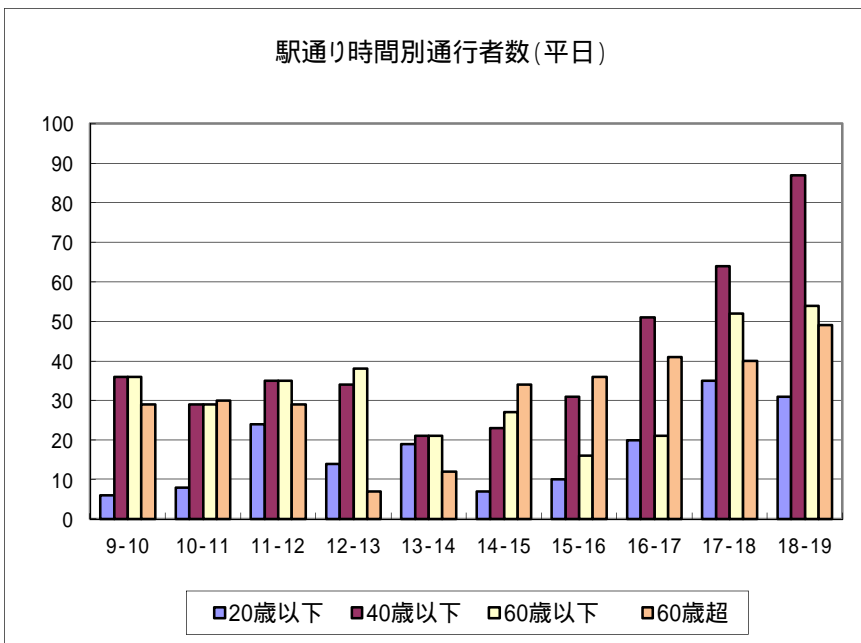


・昨年同様「20歳以下」の女性の通行量が18%で最も多い。一方「60歳超」の男性が6%と最も少ない。  
 ・「20歳以下」および「40歳以下」の男女で64%を占め、比較的若者の歩行者が多いことがわかる。

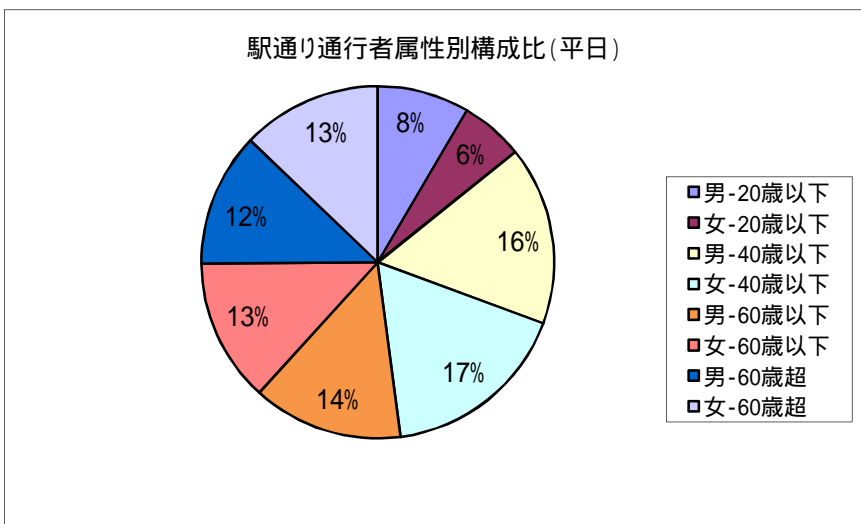
駅通り  
平日



・最も多い時間帯は 18 時台で 221 人。北進、南進とも 18 時台が多く、それぞれ 104 人、117 人となった。  
 ・休日同様に北進者(時間当たり 62 人)と南進者(同 60 人)の間に大きな差はない。



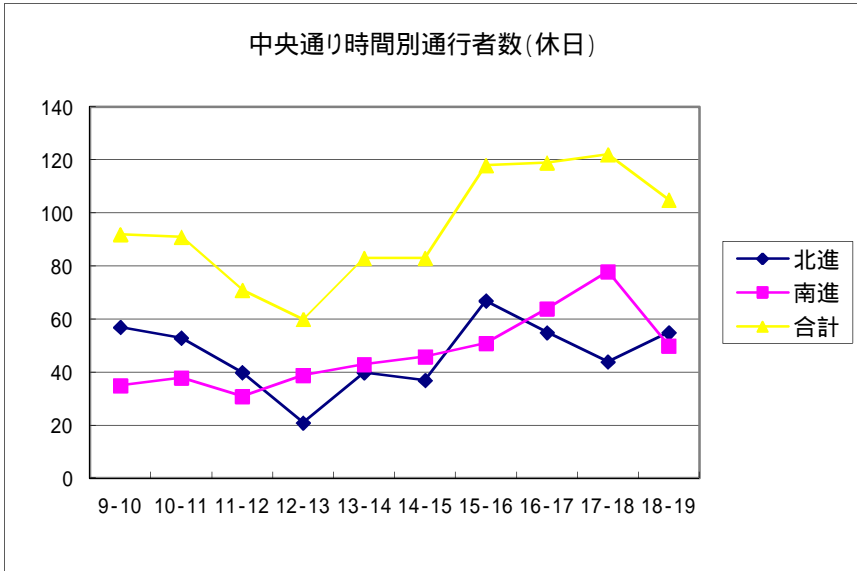
・休日同様夕方方の時間帯に歩行量は増えている。また、休日とは逆に、全体的に「40歳以下」が多く、18時台の 87 人と突出している。  
 ・「20歳以下」は 17 時台で 35 人が最も多く、休日と比べ大きな減少となった。  
 「60歳以下」は 18 時台の 54 人、「60歳超」は 18 時台の 49 人と休日に比べ若干増えた。



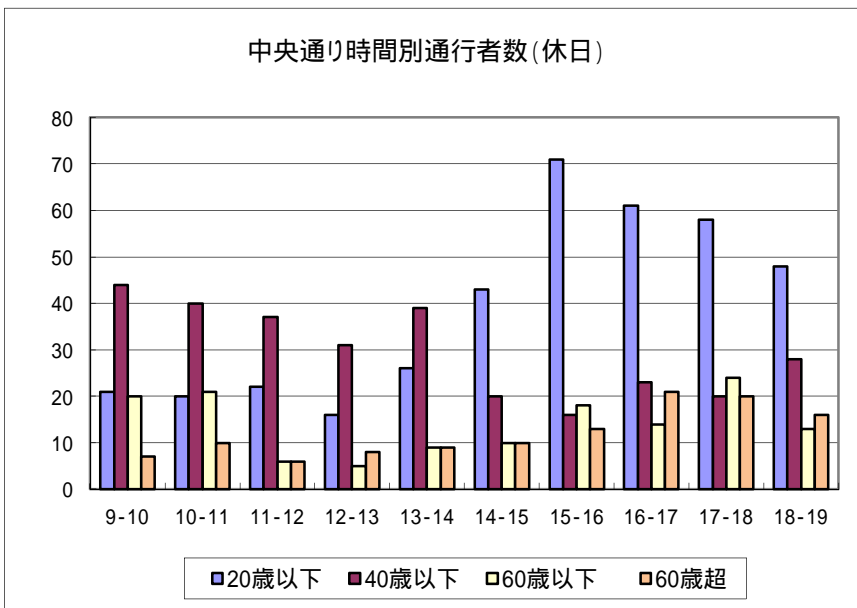
・「40歳以下」の女性が 17% で最も多く、「40歳以下」の男性も 16% を占めている。一方、休日で一番多かった「20歳以下」の男女はともに一桁台で大きく減少し、若者の歩行者は、平日は少なくなっている。

中央通り

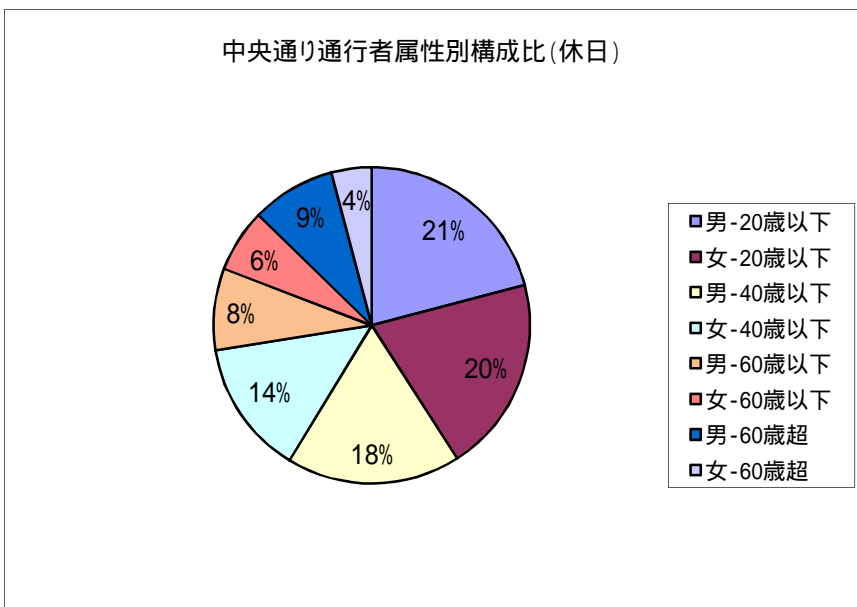
休日



・最も多い時間帯は16時台の119人。北進では15時台で67人、南進では17時台の78人が最も多い。  
 ・北進者(時間当たり47人)と南進者(同48人)の間ではほとんど差がない。

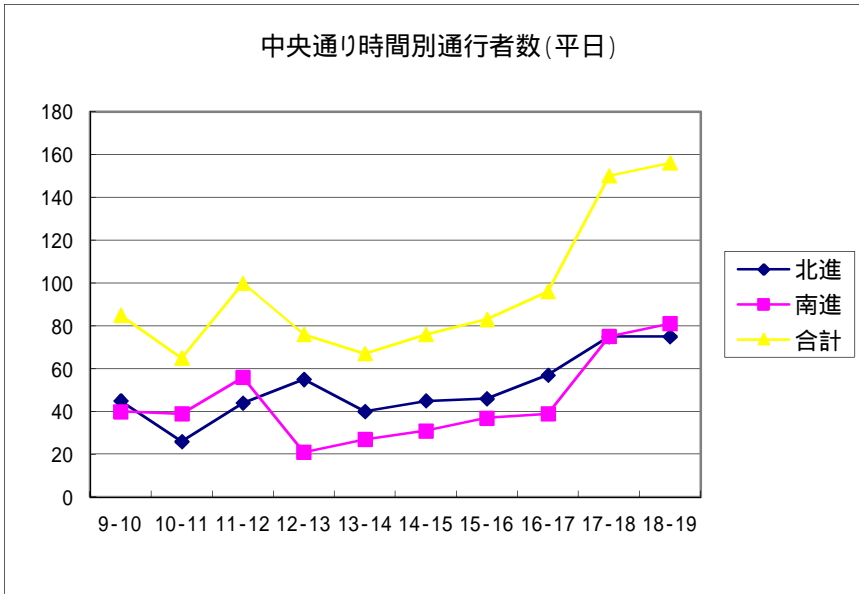


・午前は「40歳以下」、午後には「20歳以下」が多くなっている。  
 ・「20歳以下」が15時台の71人、「40歳以下」は9時台の44人、「60歳以下」は17時台の24人、「60歳超」は16時台の21人が最も多い。

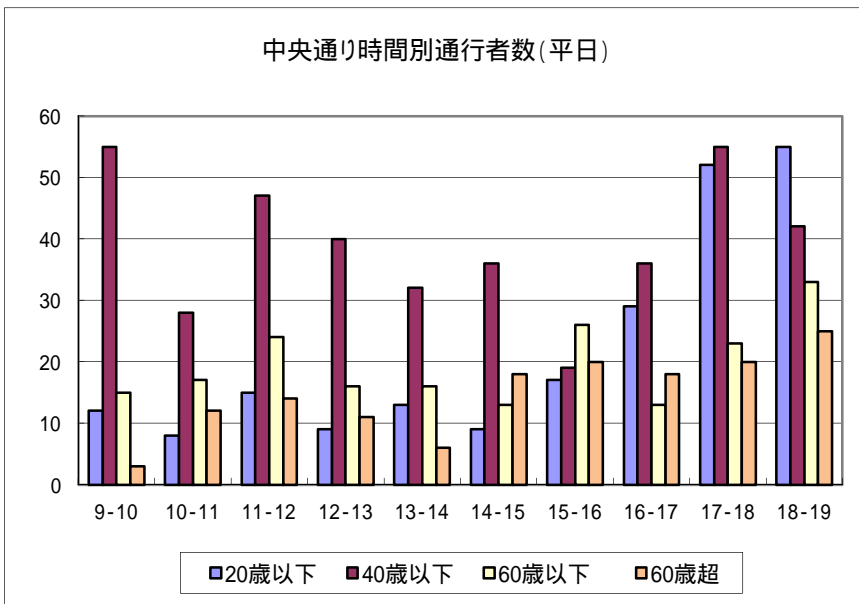


・「20歳以下」の男性が21%、「20歳以下」の女性が20%と多くなっている。  
 ・一方「60歳以下」、「60歳超」はすべて一桁で、比較的若い年齢層の歩行者が多いことが分かる。

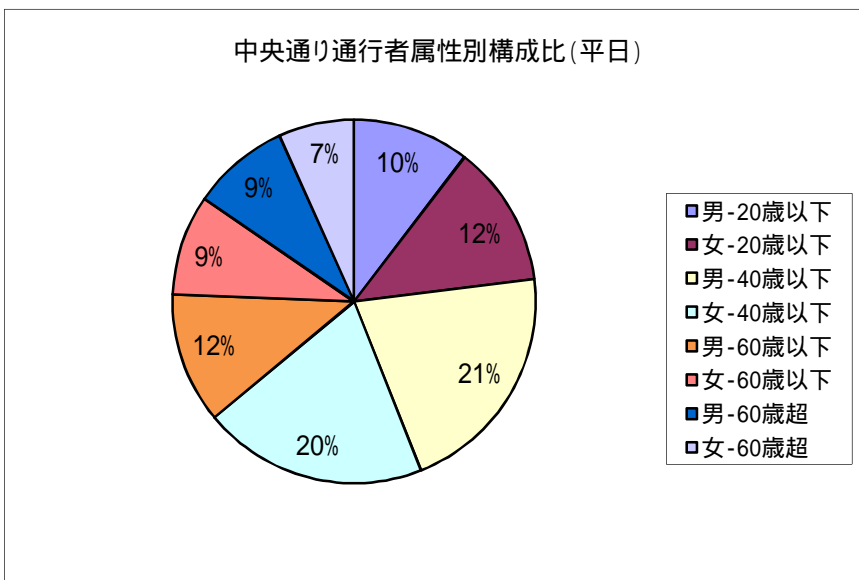
中央通り  
平日



・最も多い時間帯は 18 時台の 156 人。北進では 17、18 時台で 75 人、南進では 18 時台で 81 人。  
 ・北進者（時間当たり 50 人）が南進者（同 43 人）より若干多くなっている。

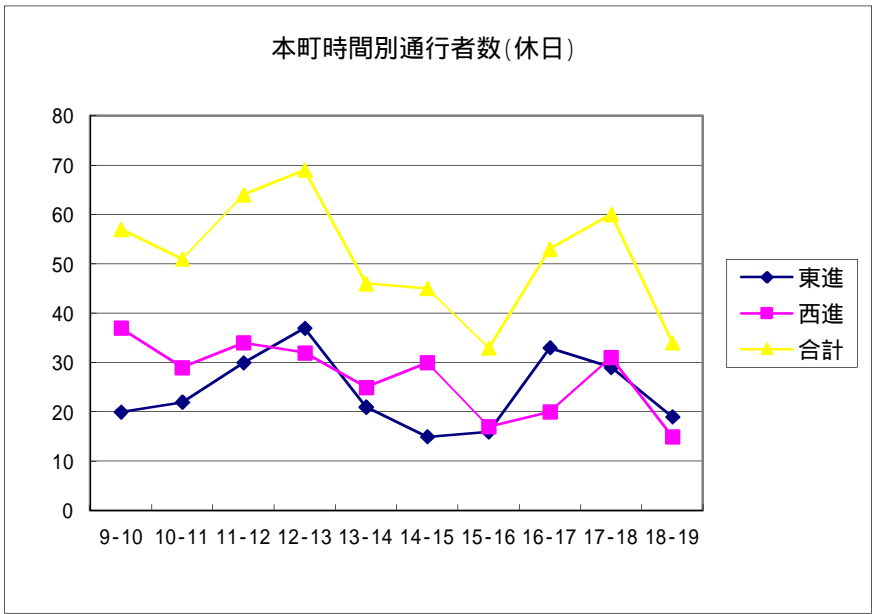


・全体的に「40歳以下」が多いことが見てとれる。  
 ・「20歳以下」は 18 時台が最も通行量が多く 55 人。「40歳以下」は 9、17 時台で 55 人。「60歳以下」は 18 時台で 33 人。「60歳超」は 11 時台と 18 時台で 25 人となっている。

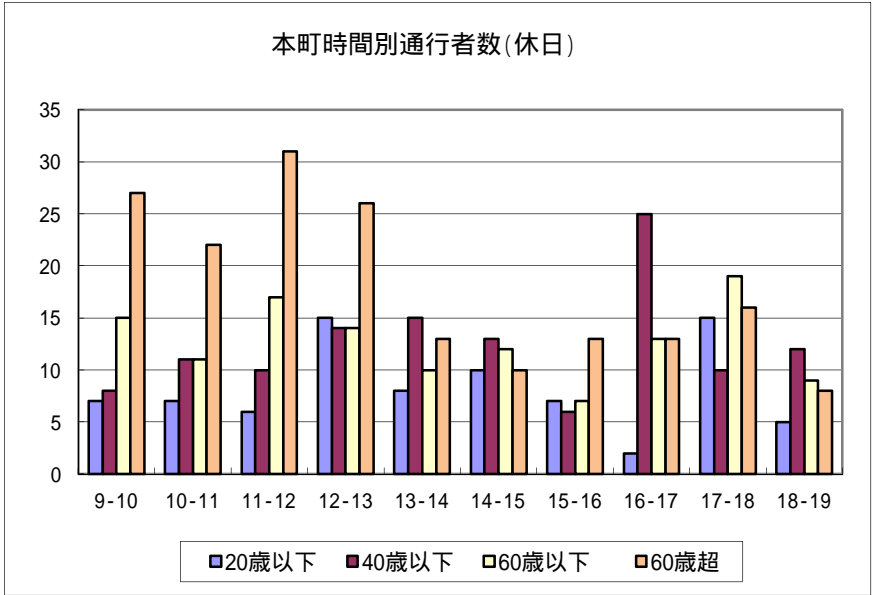


・割合としては、「40歳以下」の男性が 21%で最も多く、「40歳以下」の女性が 20%で続いている。  
 ・「60歳以下」、「60歳超」は休日同様ほぼ一桁で、歩行者は比較的若い年齢層となっている。

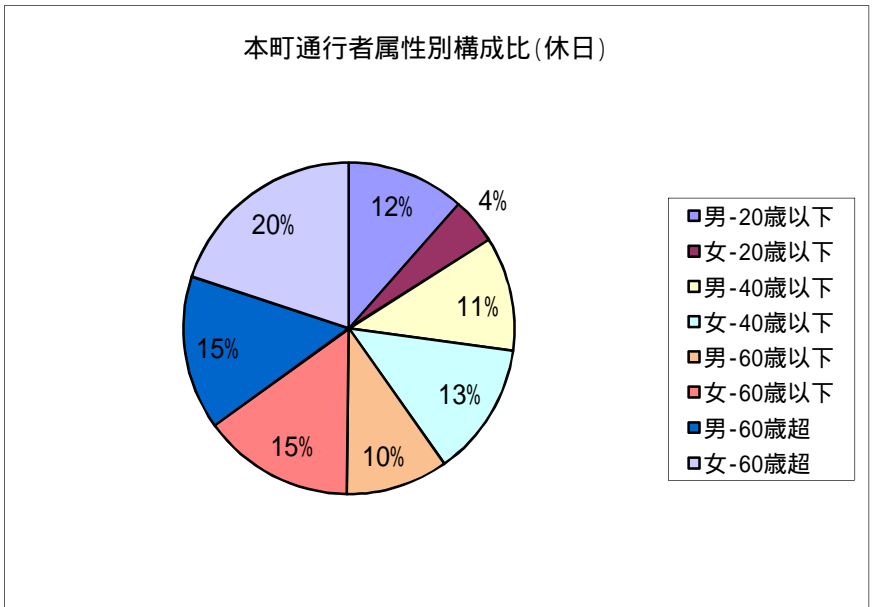
本町  
休日



・最も多い時間帯は 12 時台で 69 人。東進では 12 時台で 37 人、西進は 9 時台の 37 人が最も多い。  
 ・西進者（時間当たり 27 人）が東進者（同 24 人）より若干多い傾向。

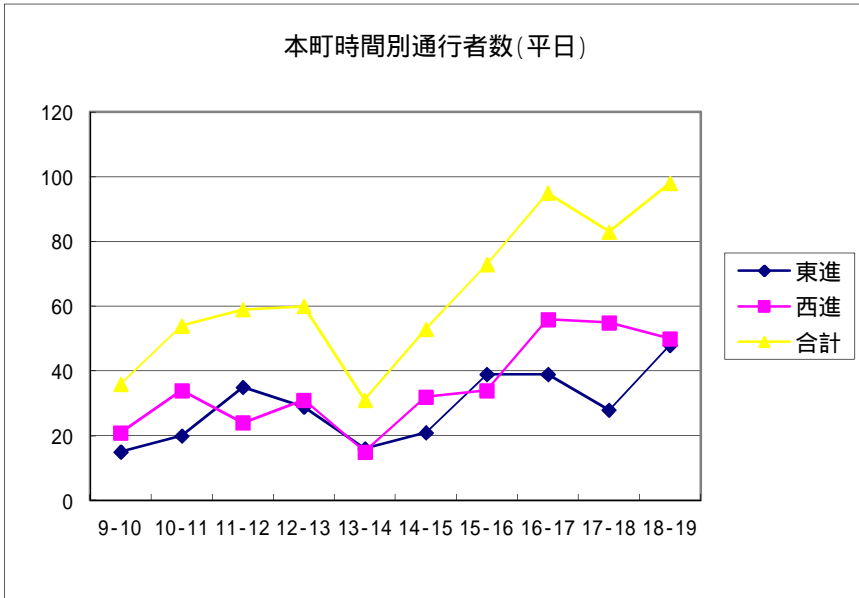


・午前には「60歳超」が多く、午後になると通行量自体が減っている傾向にある。  
 ・「20歳以下」は 12 時台、17 時台の 15 人、「40歳以下」は 16 時台の 25 人、「60歳以下」は 17 時台の 19 人、「60歳超」は 11 時台の 31 人がそれぞれ最も多くなっている。



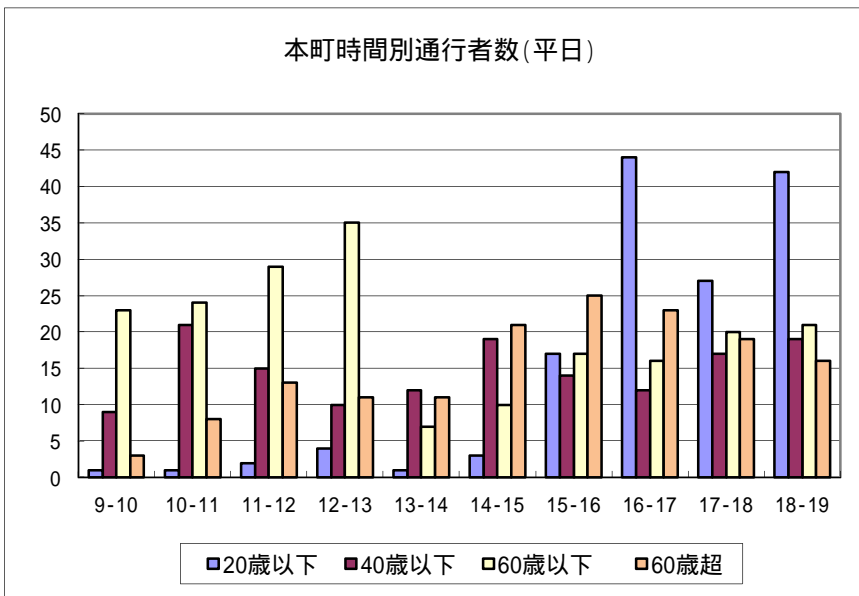
・「60歳超」の女性が 20% で最も多い。「60歳以下」の女性「60歳超」の男性が 15% で続いている。  
 ・「20歳以下」の女性が 4% など、若い年代より年配の年代の通行量が多くなっている。

本町  
平日



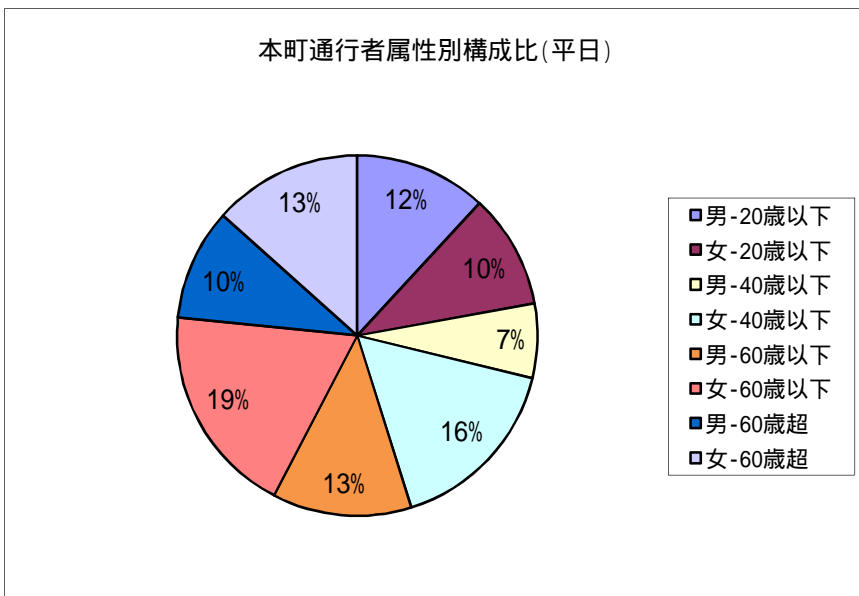
・最も多い時間帯は 18 時台で 98 人。東進も 18 時台で 48 人が、西進は 16 時台で 56 人が最も多くなっている。

・休日同様、東進者（時間当たり 29 人）と西進者（同 35 人）では、西進者の方が多い。



・午前は休日同様「60歳以下」が多いが、午後は「20歳以下」が多いことが見てとれる。

・「20歳以下」は 16 時台で 44 人、「40歳以下」は 10 時台で 21 人、「60歳以下」は 12 時台で 35 人、「60歳超」は 15 時台で 25 人が多くなっている。

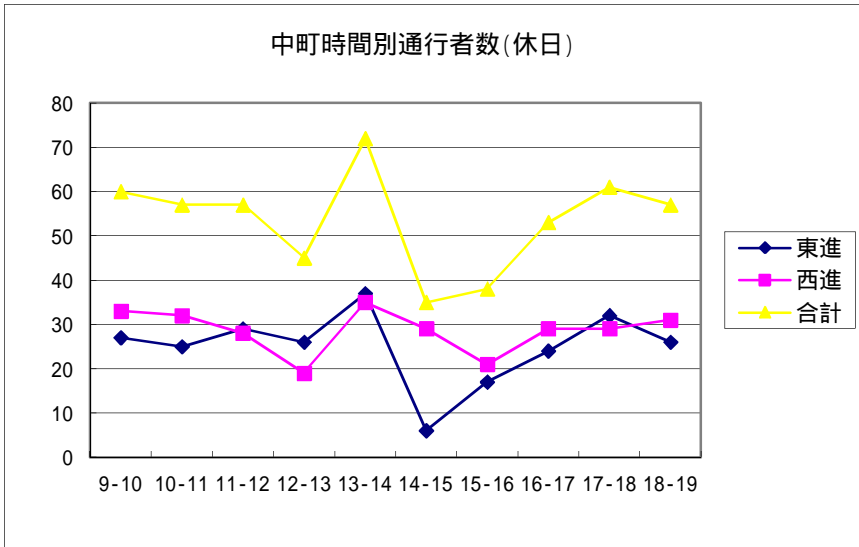


・「60歳以下」の女性が 19% と最も多い。「40歳以下」の男性が 16% と続いている。

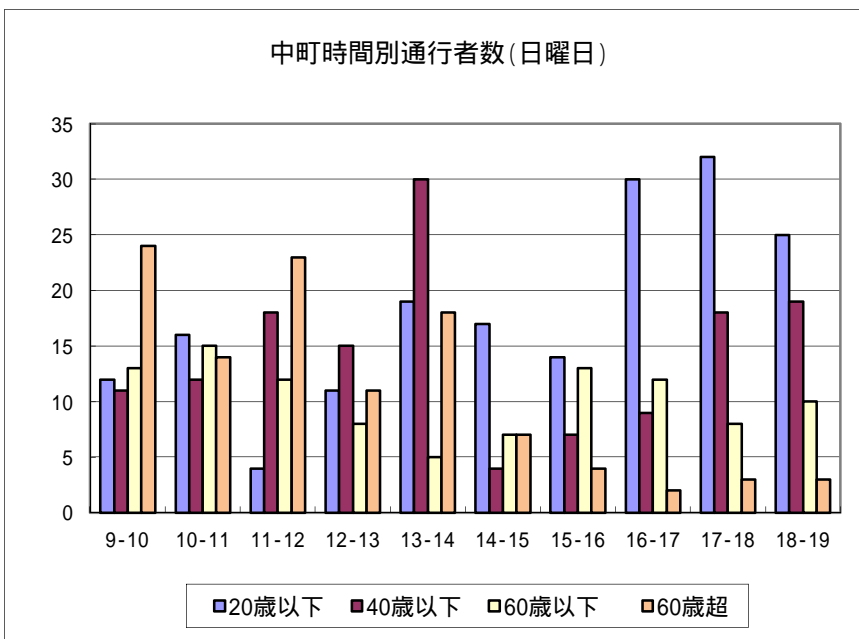
・休日は年配者が多かったが、平日は「60歳以下」が若干多いのみで、突出した年齢層はない。



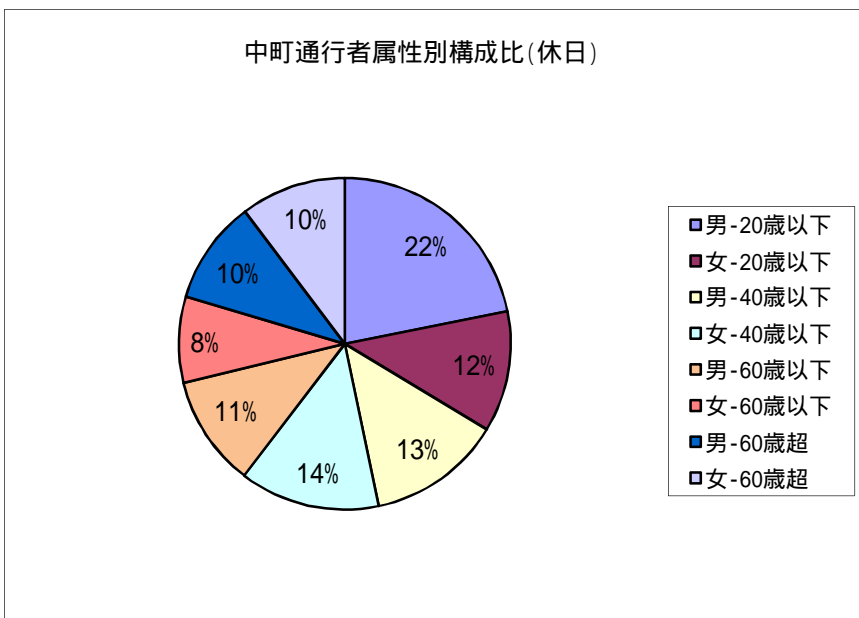
中町  
休日



・最も多い時間帯は 13 時  
で 72 人。東進、西進とも  
13 時台が最も多く、それぞ  
れ 37 人、35 人となってい  
る。  
・西進者（時間当たり 27  
人）が東進者（同 25 人）  
より若干多くなっている。

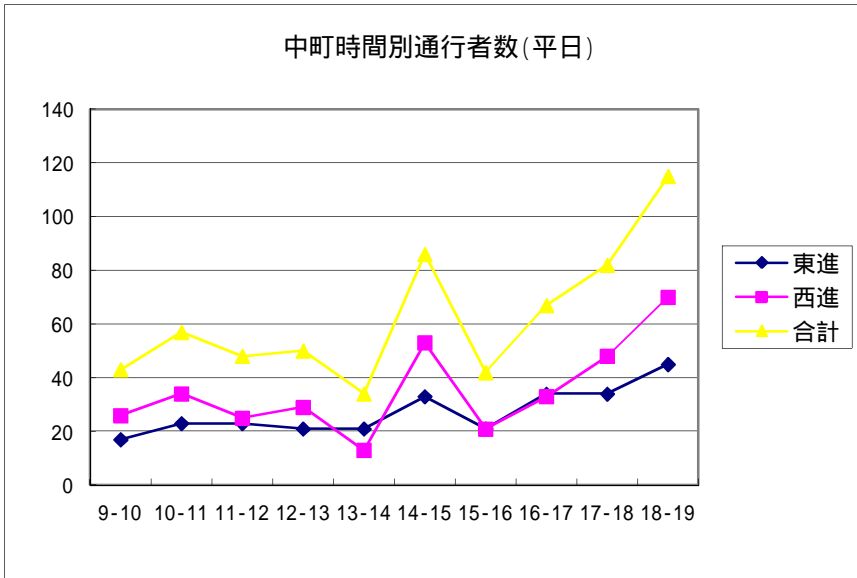


・午前は「60歳超」が多く、  
午後は「20歳以下」多くな  
っている。  
・「20歳以下」は 17 時台の  
32 人、「40歳以下」13 時台  
の 30 人、「60歳以下」は  
10 時台の 15 人、「60歳超」  
は 9 時台の 24 人が最も多  
くなっている。



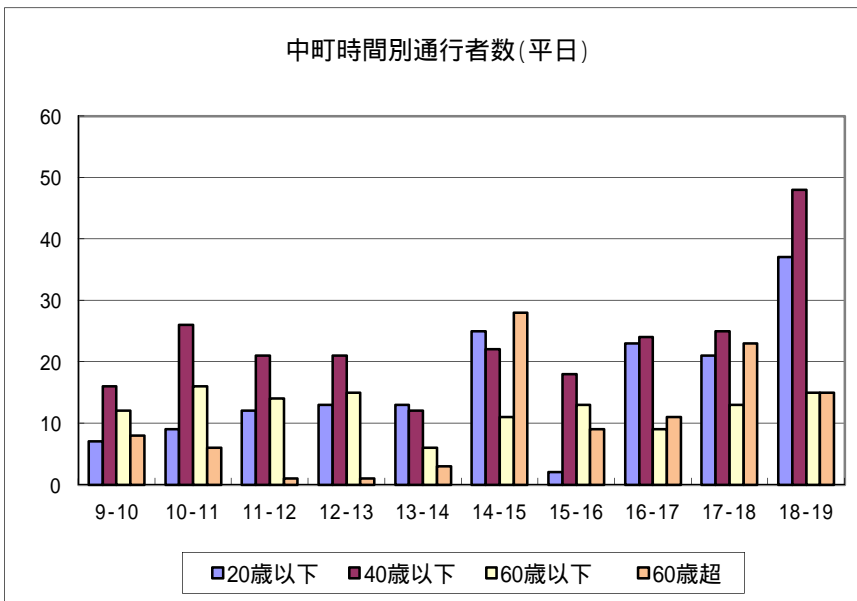
・「20歳以下」の男性が 22%  
と最も多い。  
・年配の通行者よりも、若  
い年代の通行者の方が若干  
多いことがわかる。

中町  
平日



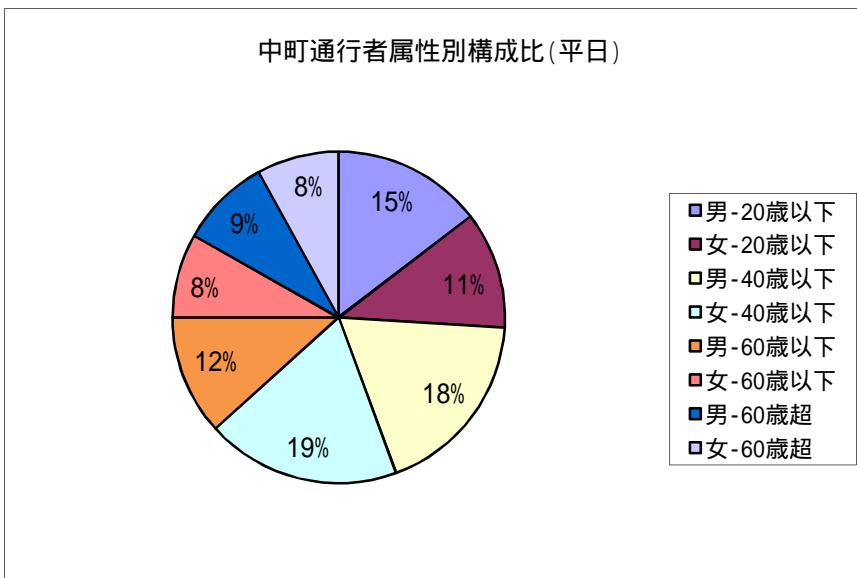
・最も多い時間帯は 18 時台で 115 人。東進、西進とも 18 時台が最も多く、それぞれ 45 人、70 人となった。

・東進者（時間当たり 27 人）より西進者（同 35 人）のほうが多くなっている。



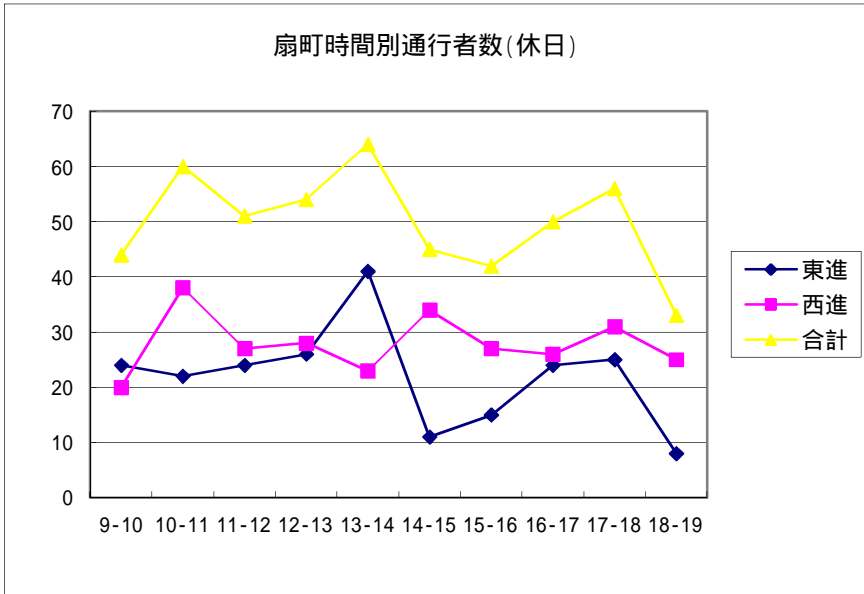
・全体的に「40 歳以下」が多く、特に夕方が多くなった。

・「20 歳以下」は 18 時台の 37 人、「40 歳以下」は 18 時台の 48 人、「60 歳以下」は 10 時台の 16 人、「60 歳超」は 14 時台の 28 人が最も多くなっている。



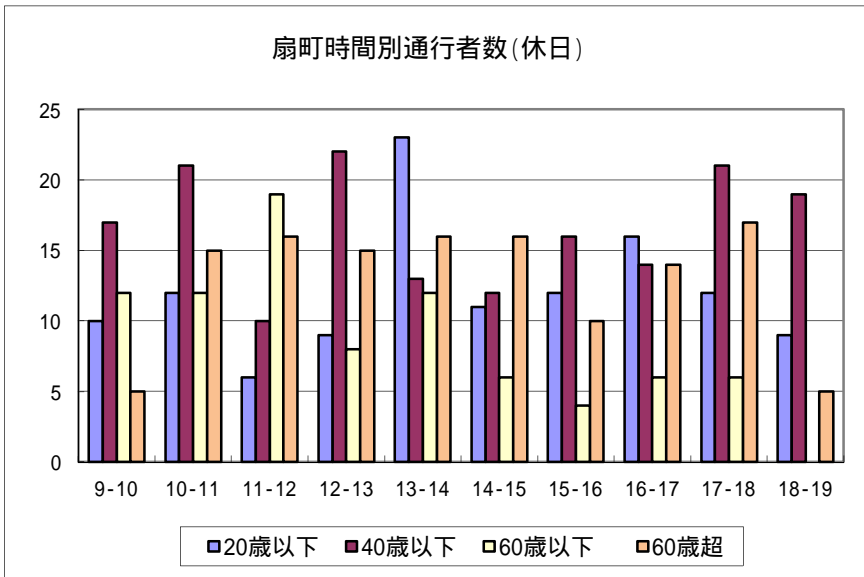
・「40 歳以下」の男性が 19%、女性が 18%と多く、それ以上の年齢層は多くなく、休日同様若い年齢層が多い傾向にある。

扇町  
休日



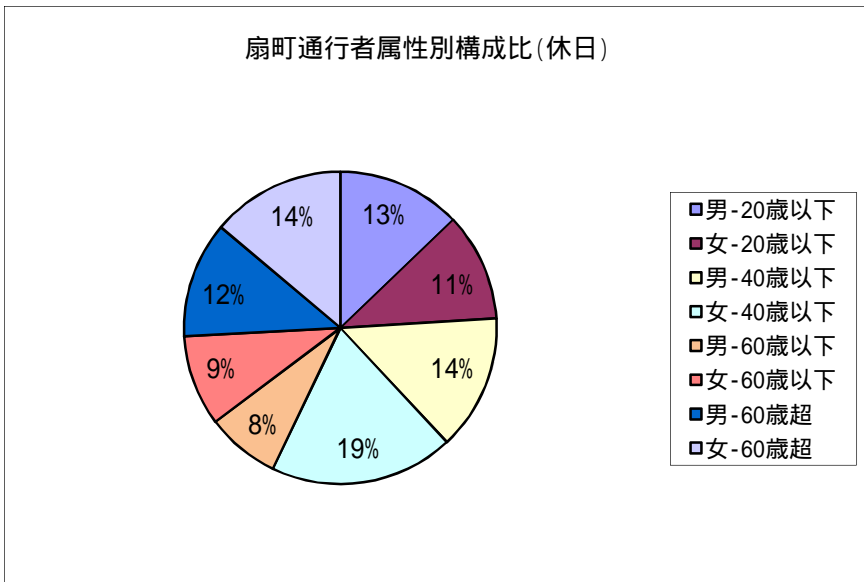
・最も多い時間帯は13時台の64人であった。東進でも13時台の41人が最も多く、西進では10時台の38人が最も多い。また、他とは違い夕方の歩行量が減っている。

・東進者数(時間当たり22人)より西進者数(同28人)で、若干西進者数が多くなっている。



・全体的に「40歳以下」が多い。

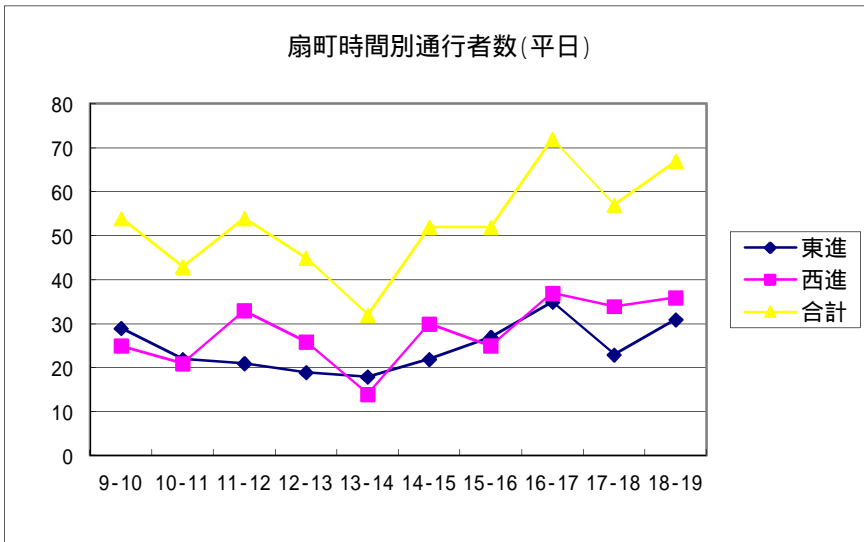
・「20歳以下」は13時台の23人、「40歳以下」は12時台の22人、「60歳以下」は11時台の19人、「60歳超」は17時台の17人が最も多い。



・「40歳以下」の女性が多く19%で最も多いが、突出しているわけではなく、他の年齢層と大差はない。

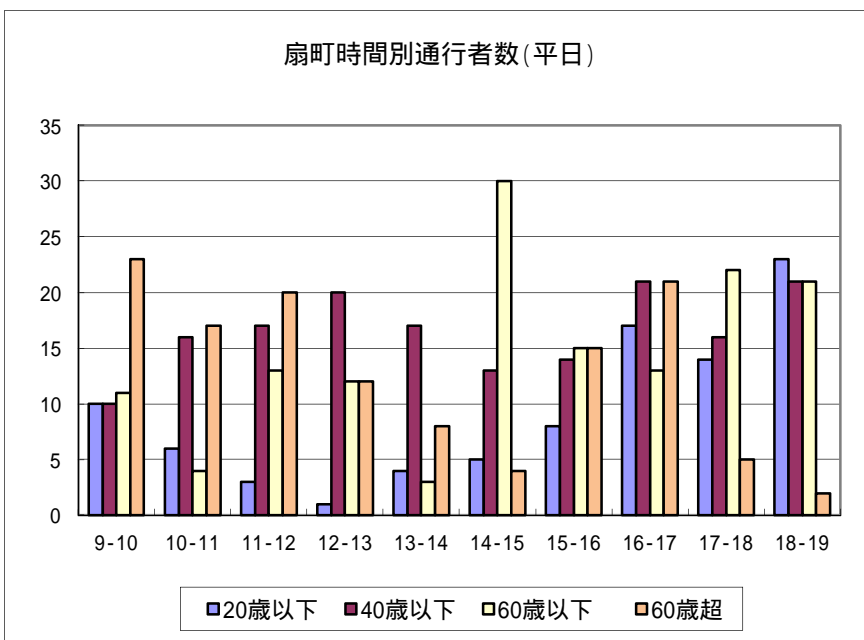
・「60歳以下」の男女は共に一桁で、「60歳以下」の歩行量は極端に少なかった。

扇町  
平日



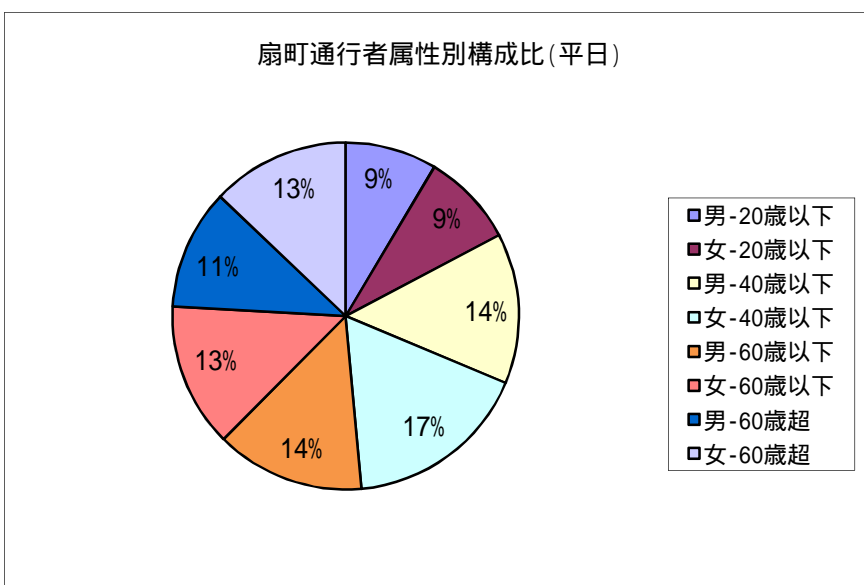
・最も多い時間帯は16時台で72人。東進、西進とも16時台が最も多く、それぞれ35人、37人となっている。

・東進者(時間当たり25人)と西進者(同28人)では、休日同様西進者が若干多い。



・「20歳以下」以外の年齢層はほぼ同数で推移しているが、14時台の「60歳以下」は突出している。

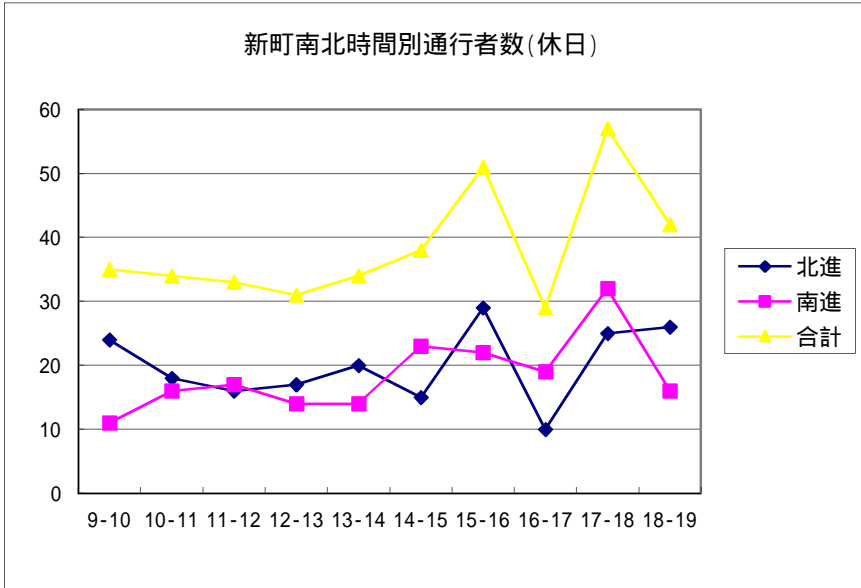
・「20歳以下」は18時台の23人、「40歳以下」は16時台、18時台の21人、「60歳以下」は14時台の30人、「60歳超」は9時台の23人が最も多くなっている。



・「40歳以下」の女性が17%と最も多いが、休日同様突出した年齢層はない。

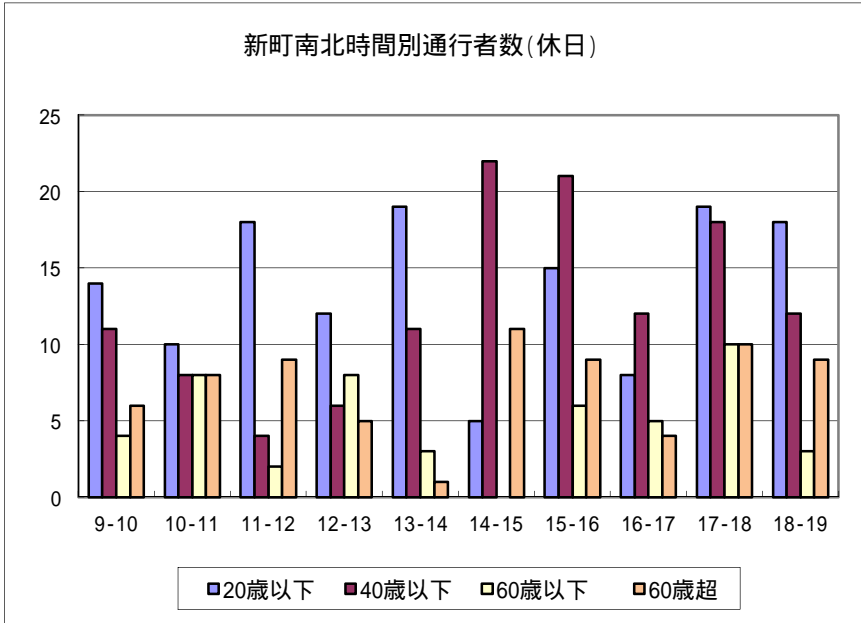
・「20歳以下」は男女とも一桁で、極端に少なくなっている。

新町南北  
休日



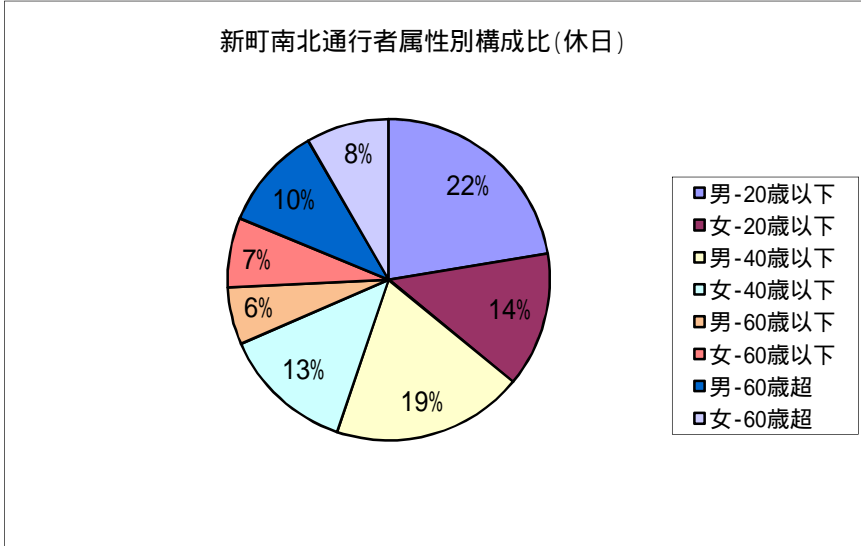
・最も多い時間帯は17時台の57人となっている。北進は15時台の29人、南進は17時台の32人が最も多い。

・北進者(時間当たり20人)と南進者(同18人)では、若干ではあるが北進者の方が多い。



・全体的に「20歳以下」と「40歳以下」が多くなっていることが見てとれる。

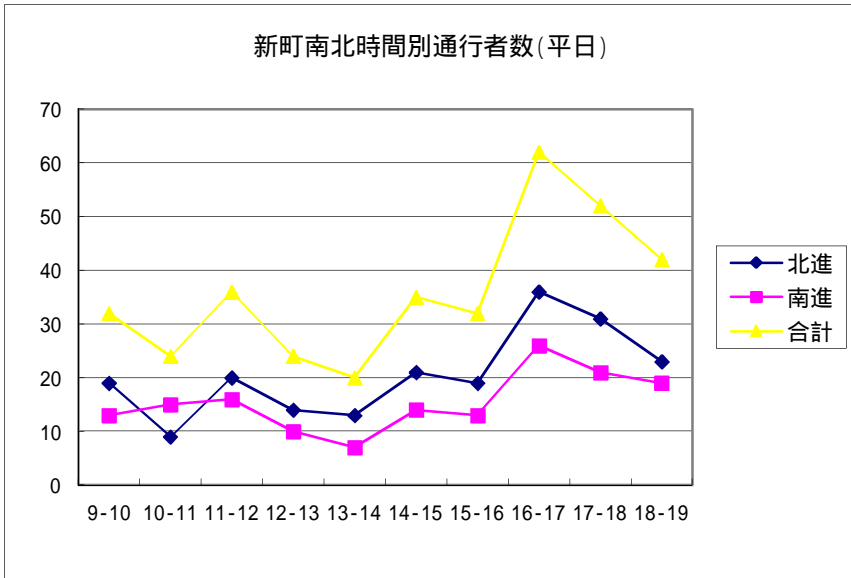
・「20歳以下」は13時台、17時台の19人、「40歳以下」は14時台の22人、「60歳以下」は17時台の10人、「60歳超」は14時台の11人が最も多い。



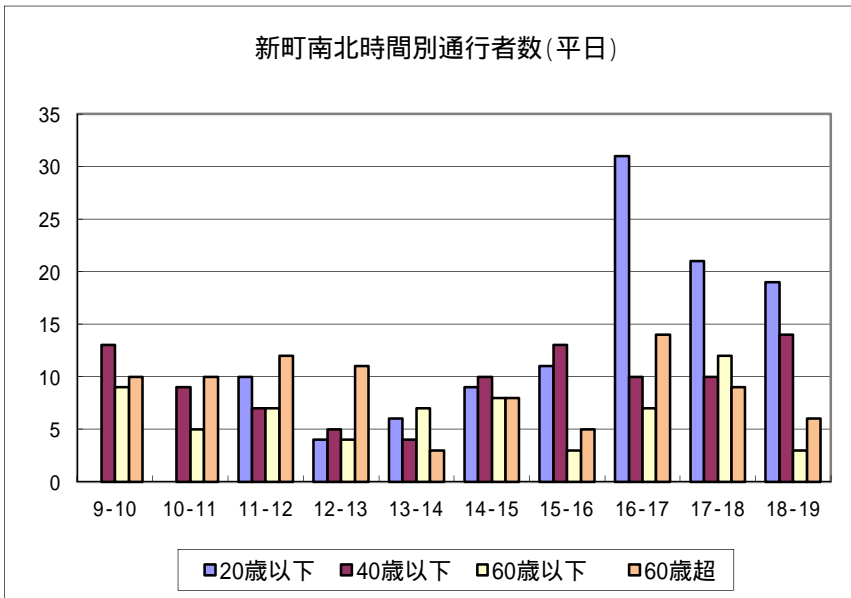
・「20歳以下」の男性の割合が22%と最も高く、「40歳以下」の男性が19%と続いている。

・「40歳以下」の男女が極端に少なく、「60歳超」の男女も多くないことから、若い年齢層の歩行者が多いことがわかる。

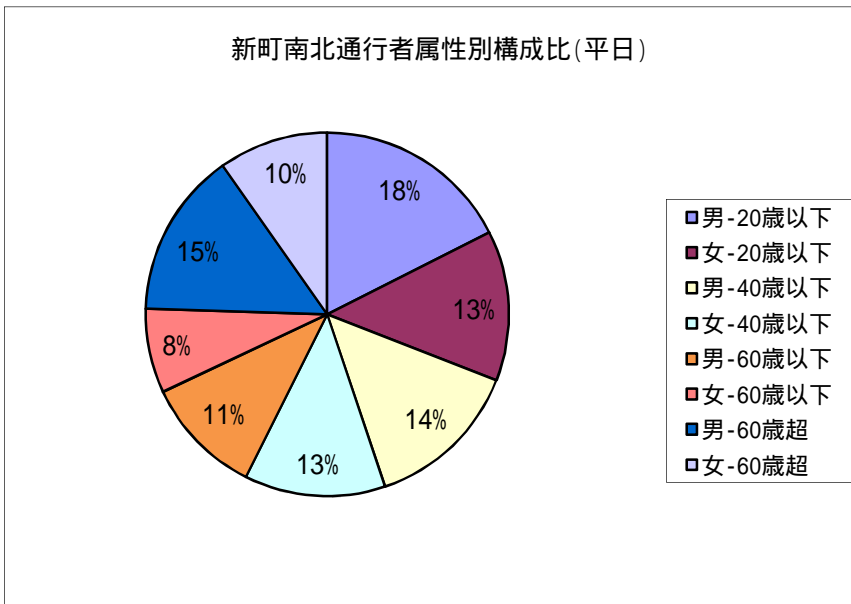
新町南北  
平日



- ・ 通行量の多い時間帯は16時台の62人。北進、南進とも16時台が多く、それぞれ36人、26人が最も多い。
- ・ 北進者（時間当たり21人）と南進者（同15人）では、北進者の方が多くなっている。

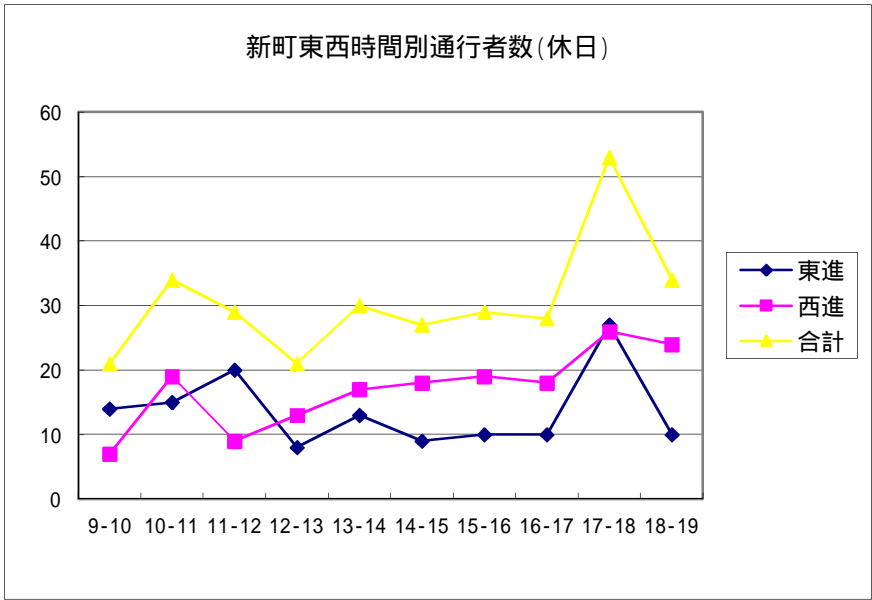


- ・ 午前は「60歳超」の割合が、午後は「20歳以下」の割合が多くなっている。
- ・ 「20歳超」は16時台の31人、「40歳以下」は18時台の14人、「60歳以下」は17時台の12人、「60歳超」は16時台の14人が最も多い。



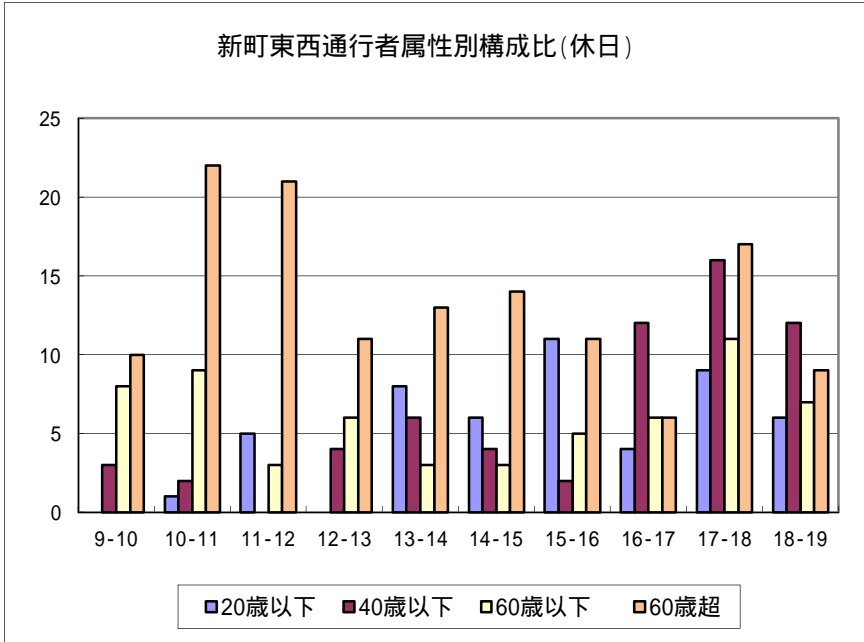
- ・ 「20歳以下」の男性が18%で最も多く、「60歳超」の男性が15%が続いている。
- ・ 休日同様「20歳以下」の歩行者が多いようだが、休日に比べ「60歳超」の歩行者の割合が増えている。

新町東西  
休日



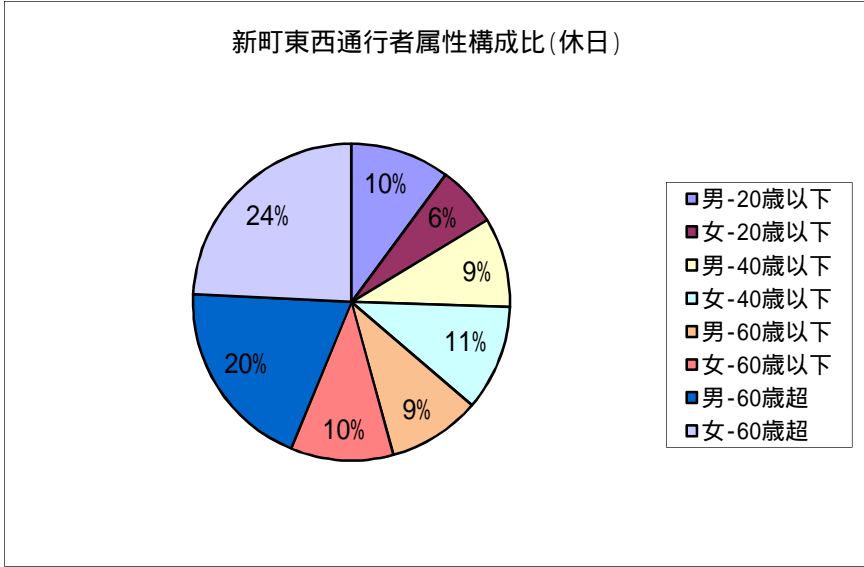
・最も多い時間帯は17時台で53人であり、他の時間帯に比べ突出している。東進も西進も17時台が最も多く、それぞれ27人と26人であった。

・東進者(時間当たり14人)と西進者(同17人)では、西進者が若干多い。



・「60歳超」が全体的に多い。特に13時台までの割合は圧倒的に多い。

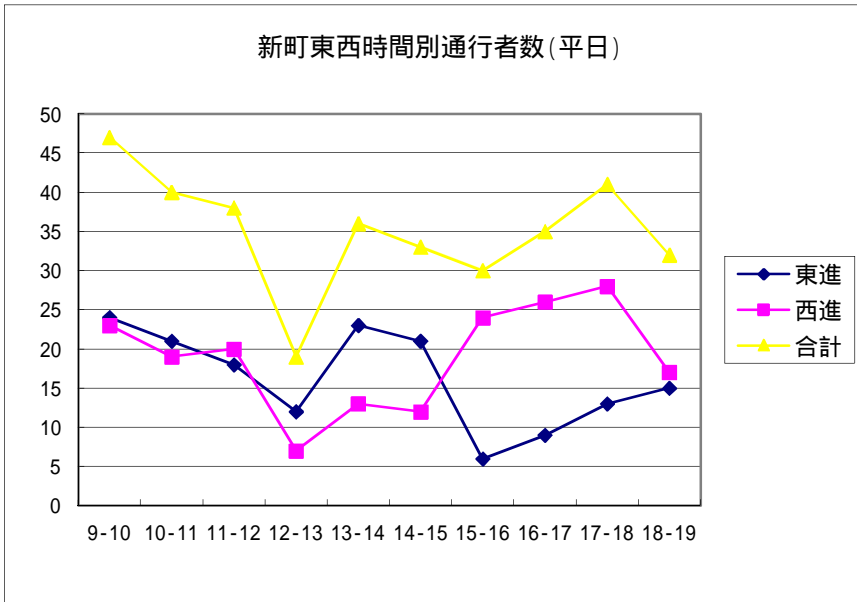
・「20歳以下」は15時台の11人、「40歳以下」は17時台の16人、「60歳以下」は17時台の11人、「60歳超」は10時台の22人が最も多い。



・「60歳超」の女性が24%、男性が20%と高い割合になっている。

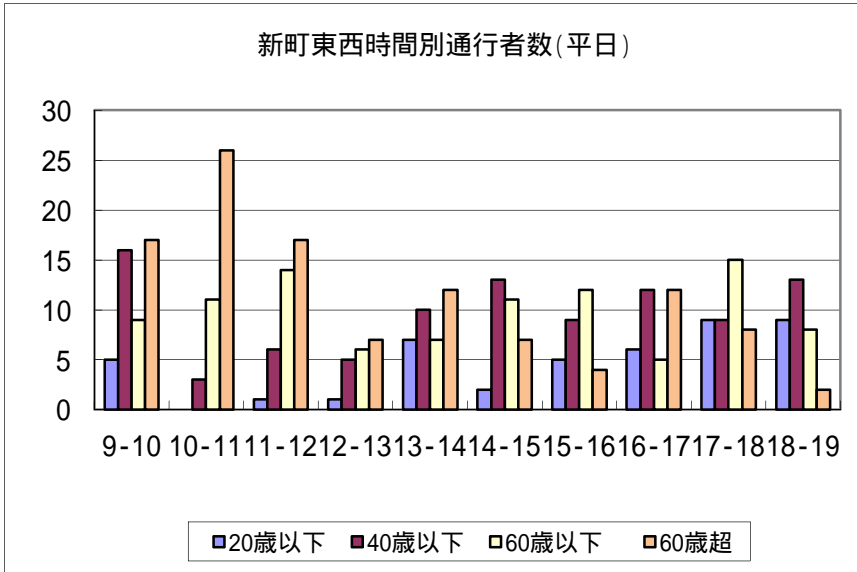
・新町南北方向とは反対意に「60歳超」が通行量の多くを占め、若い世代の通行量は少なくなっている。

新町東西  
平日



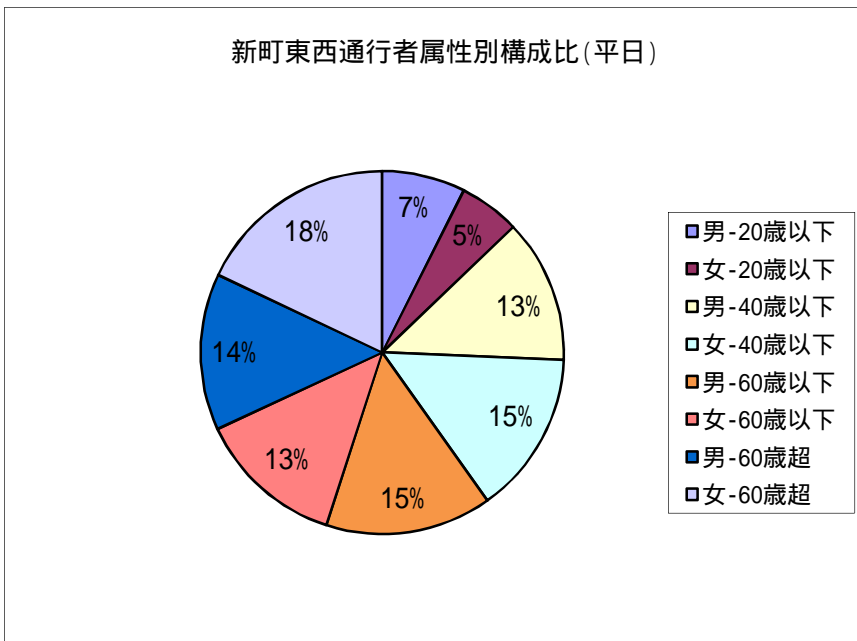
・通行量の多い時間帯は 9 時台の 47 人。また 12 時台には 19 人と極端に少なくなりました。東進は 9 時台の 24 人、西進は 17 時台の 28 人が最も多い。

・東進者（時間当たり 16 人）と西進者（同 19 人）では、休日同様西進者が若干多い。



・休日同様「60歳超」が午前が多いが、午後になるとどの年齢層もほぼ同じ割合になっている。

・「20歳以下」は 17、18 時台の 9 人、「40歳以下」は 9 時台の 16 人、「60歳以下」は 17 時台の 15 人、「60歳超」は 10 時台の 26 人が最も多い。



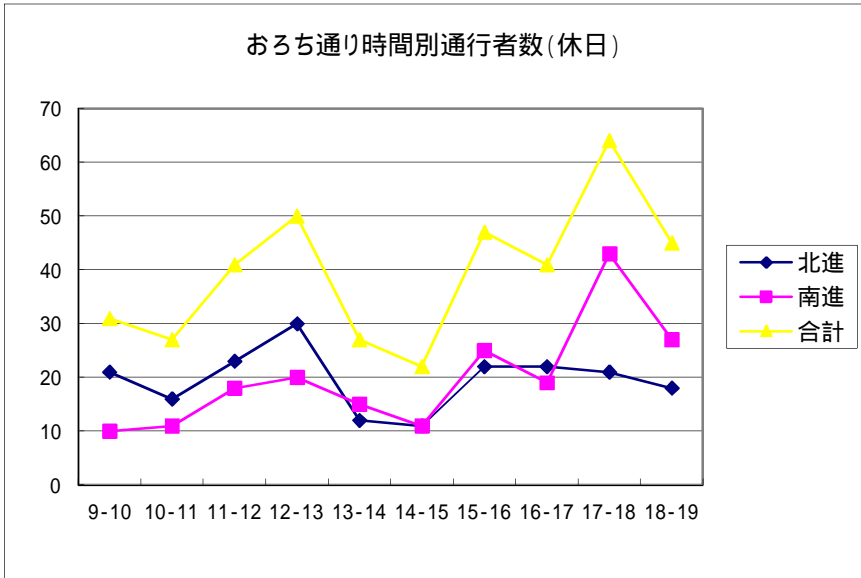
・「60歳超」の女性が 18% と最も多く、「40歳以下」の女性、「60歳以下」の男性が 15% で続いている。

・休日同様「60歳以下」の割合が大きいですが、他の年齢層との差は大きくない。しかし、「20歳以下」の割合は男女ともに一桁と休日同様少ない。

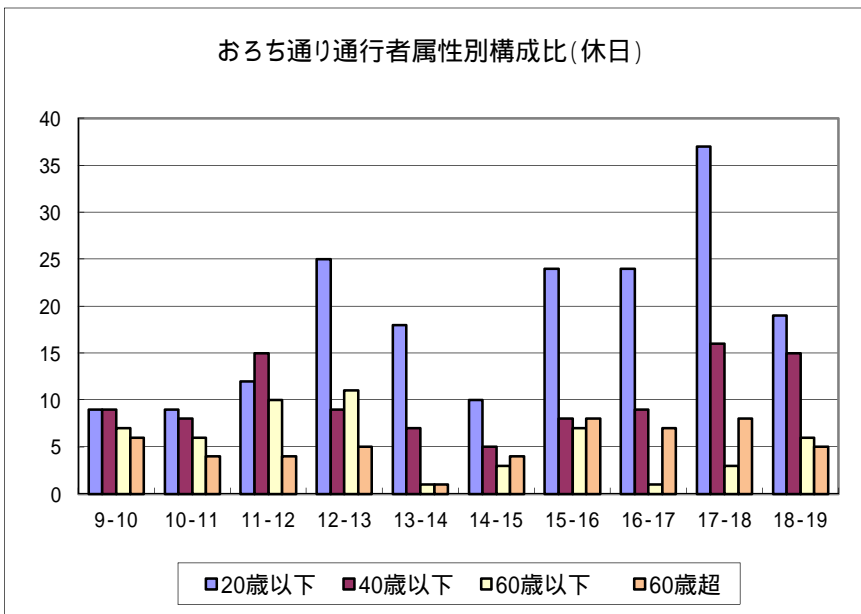


おろち通り

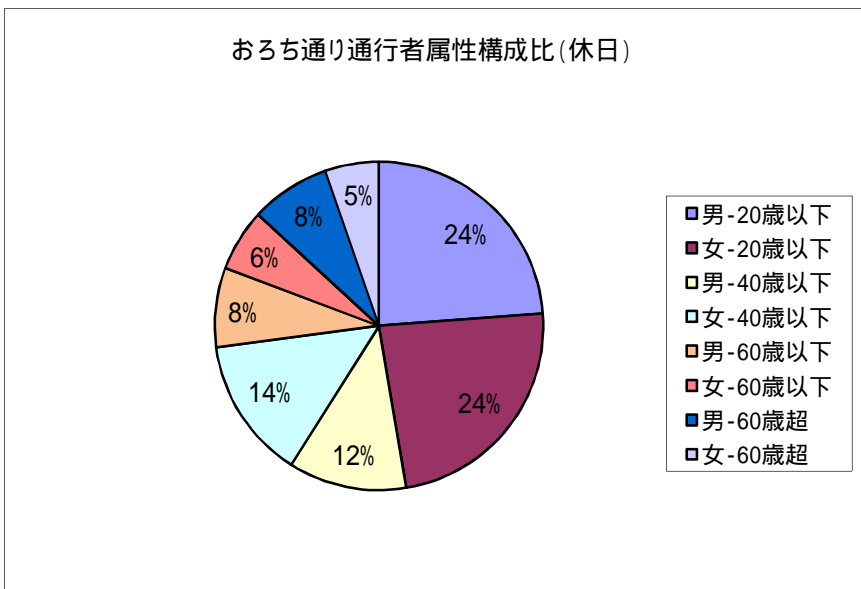
休日



・最も多い時間帯は 17 時台で 64 人。北進は 12 時台で 30 人、南進は 17 時台で 43 人が最も多い。  
 ・北進者（時間当たり 20 人）と南進者（同 20 人）の間には差がない。

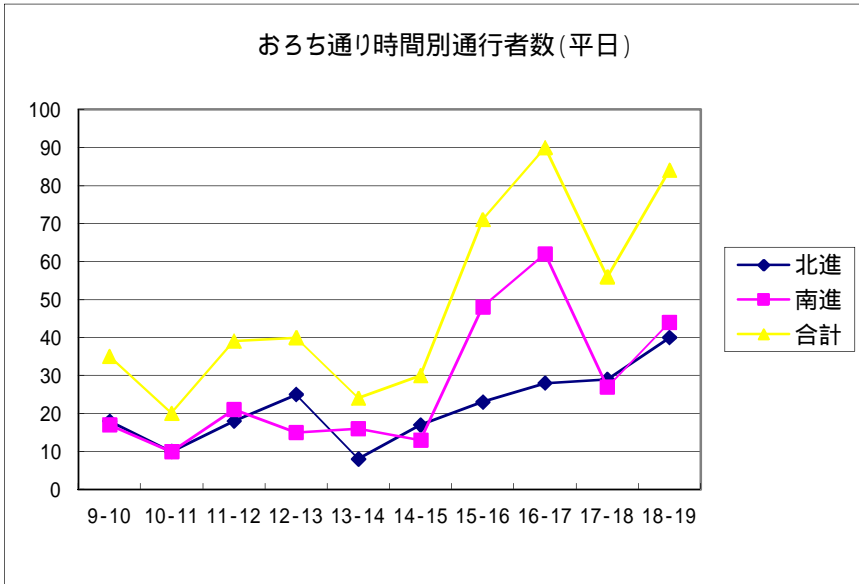


・「20 歳以下」の通行量が圧倒的に多い。特に午後からは常にどの年齢層よりも多い。  
 ・「20 歳以下」は 17 時台の 37 人、「40 歳以下」も 17 時台の 16 人、「60 歳以下」は 12 時台の 11 人、「60 歳超」は 15 時台、17 時台の 8 人が最も多い。



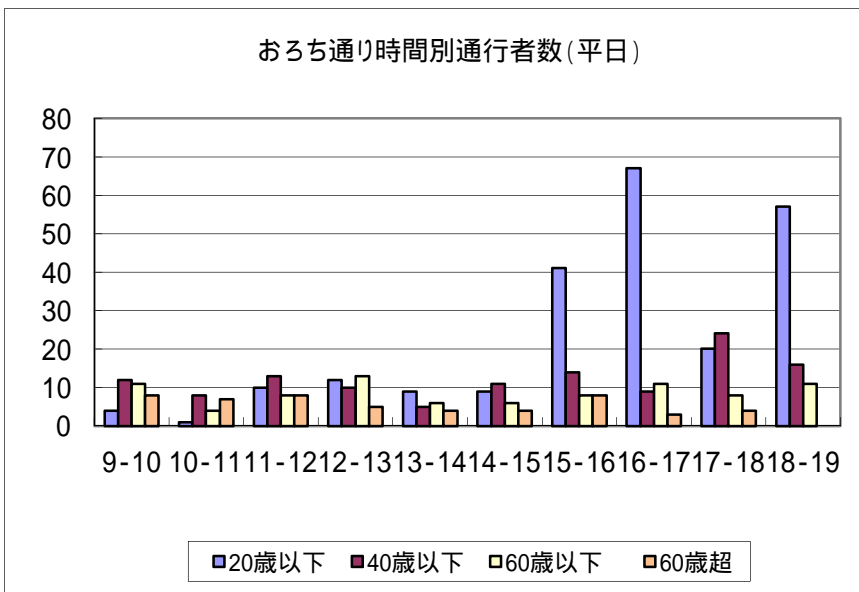
・「20 歳以下」の男性、女性が 24% で半数近くを占めている。  
 ・「60 歳以下」、「60 歳超」は男女ともに一桁の割合で、若者の交通量が圧倒的に多いということがわかる。

おろち通り  
平日



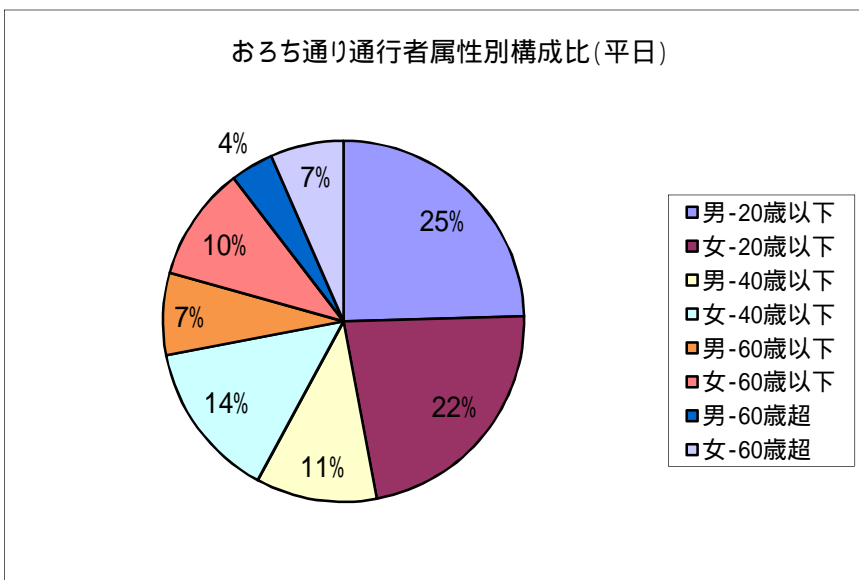
・最も多い時間帯は 16 時台で 90 人。15 時台から急激に通行者が増えている。北進は 18 時台の 40 人、南進は 16 時台の 62 人が最も多い。

・北進者（時間当たり 22 人）と南進者（同 27 人）では、南進者の方が多い。休日と比べ南進者の増加が顕著である。



・休日と同様に「20歳以下」が圧倒的に多い。15時以降に急激に増加している。これが全体の増加につながっている。

・「20歳以下」は16時台の67人、「40歳以下」は17時台の24人、「60歳以下」は12時台の13人、「60歳超」の9時台、11時台、15時台の8人が最も多い。

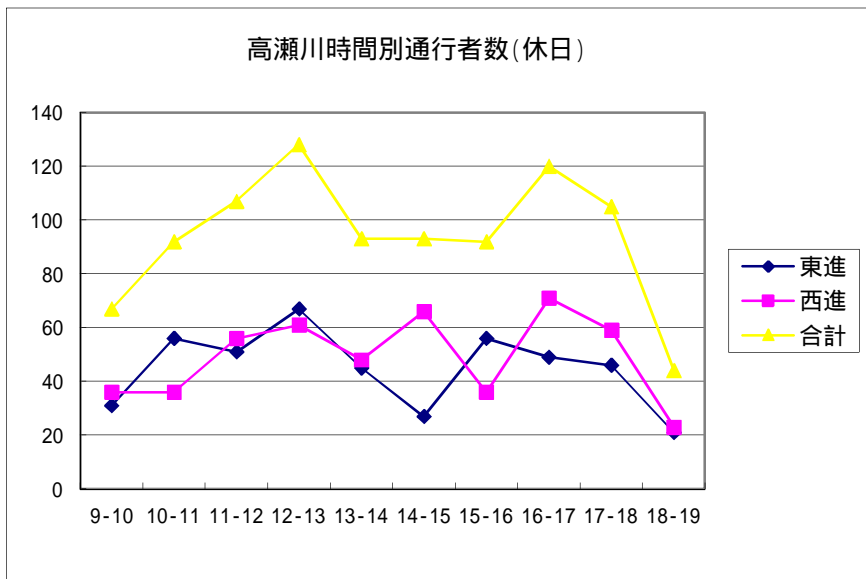


・「20歳以下」の男性が25%、女性が22%で休日同様ほぼ半数を占めている。

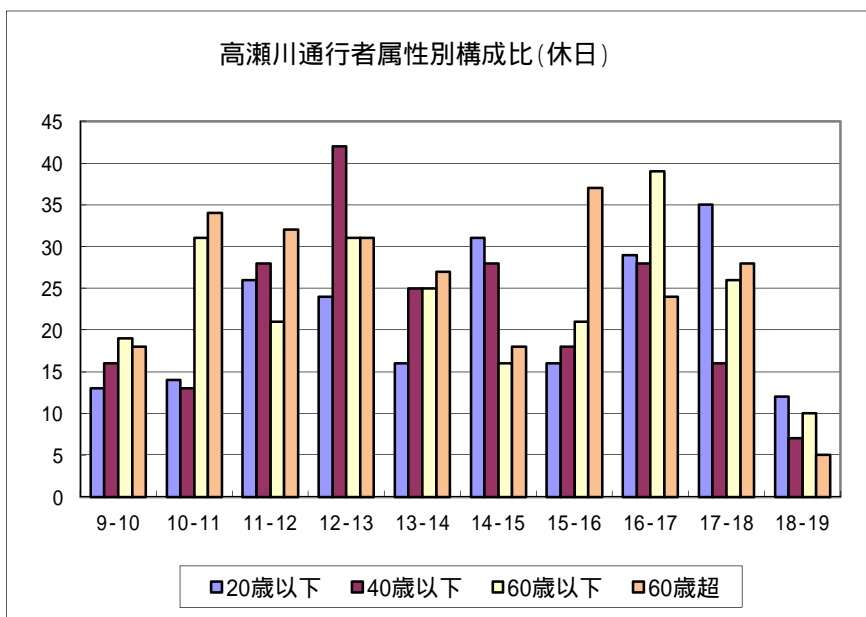
・「60歳以下」、「60歳超」では男女ともに10%以下であり、休日同様若者の通行者の割合が多くなっている。

高瀬川

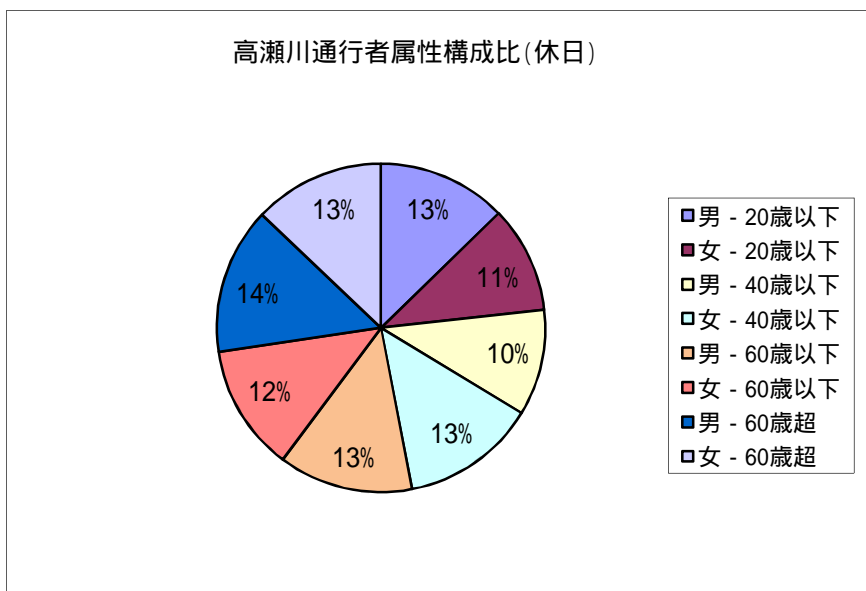
休日



・最も多い時間帯は 12 時台で 128 人。北進も 12 時台で 67 人、南進は 16 時台で 71 人が最も多い。  
 ・東進者（時間当たり 45 人）と西進者（同 50 人）では、西進者の通行量が多い。



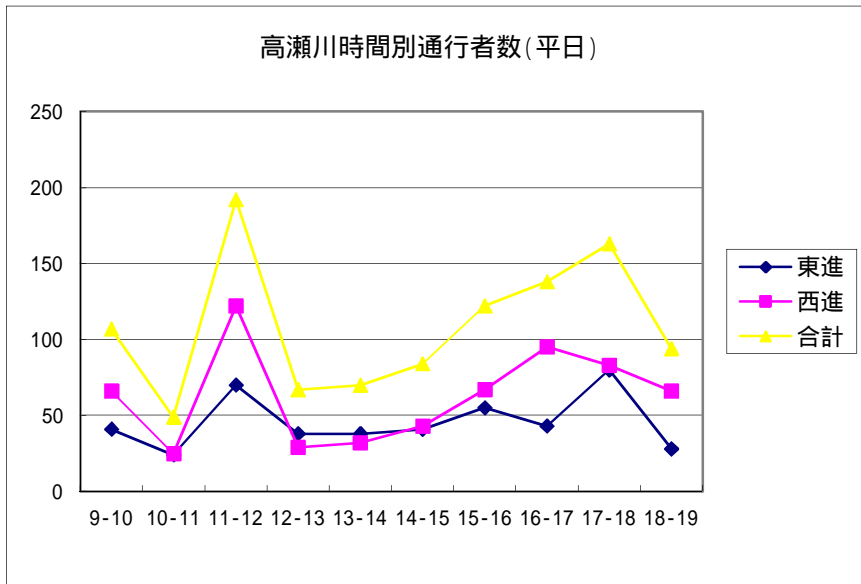
・「60 歳超」の通行量が全体的には多いが、突出してはならず、他の年齢層もほぼ変わらない。  
 ・「20 歳以下」は 17 時台の 35 人、「40 歳以下」は 12 時台の 42 人、「60 歳以下」は 16 時台の 39 人、「60 歳超」は 15 時台の 37 人が最も多い。



・「60 歳超」の男性が 14% で最も多いが、他の年齢層もほぼ同じ割合で、突出した年齢層はない。

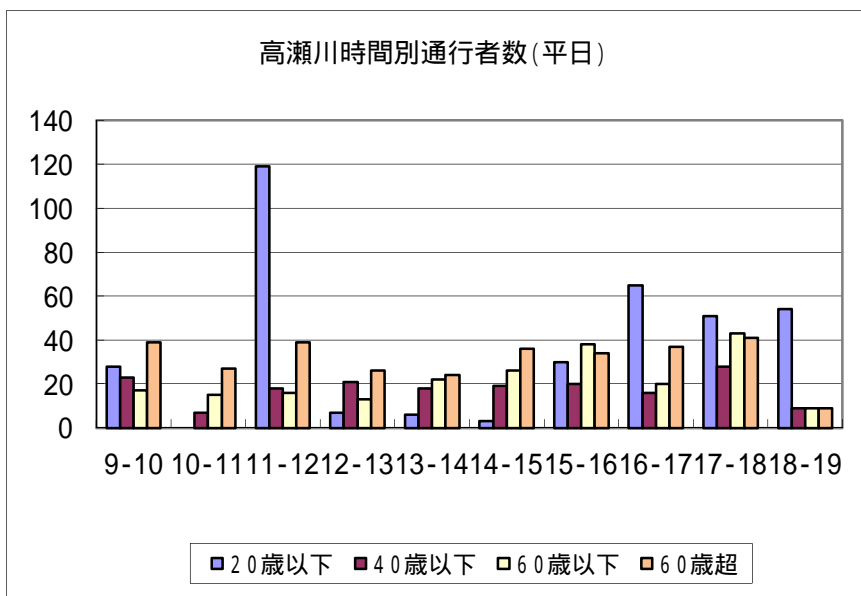
高瀬川

平日



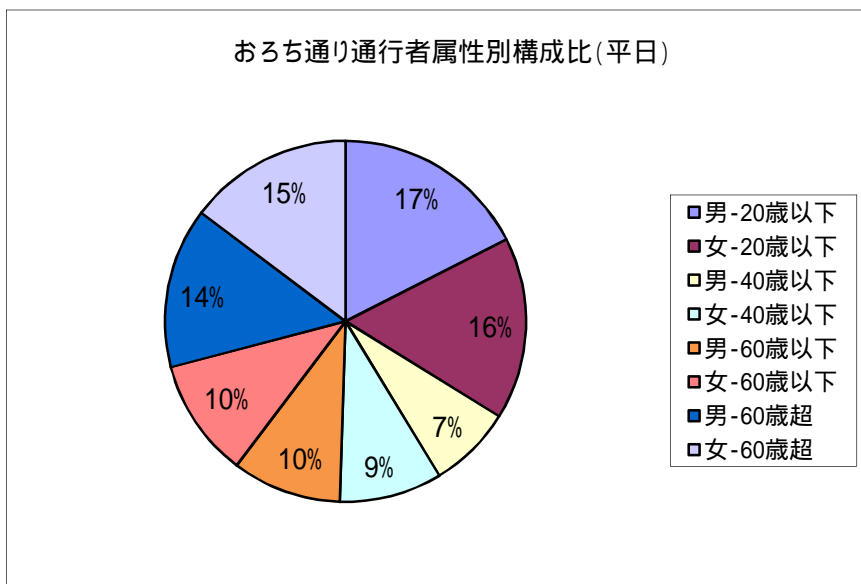
・最も多い時間帯は11時台で192人。10時台が49人と変動の激しい結果となった。北進は17時台の80人、南進は11時台の122人が最も多い。

・東進者（時間当たり46人）と西進者（同63人）では、西進者の方がかなり多くなった。休日と比べ西進者の増加が顕著である。



・「20歳以下」、「60歳超」が多い。「20歳以下」の11時台は突出している。

・「20歳以下」は11時台の119人、「40歳以下」は17時台の28人、「60歳以下」は17時台の43人、「60歳超」の17時台の41人が最も多い。

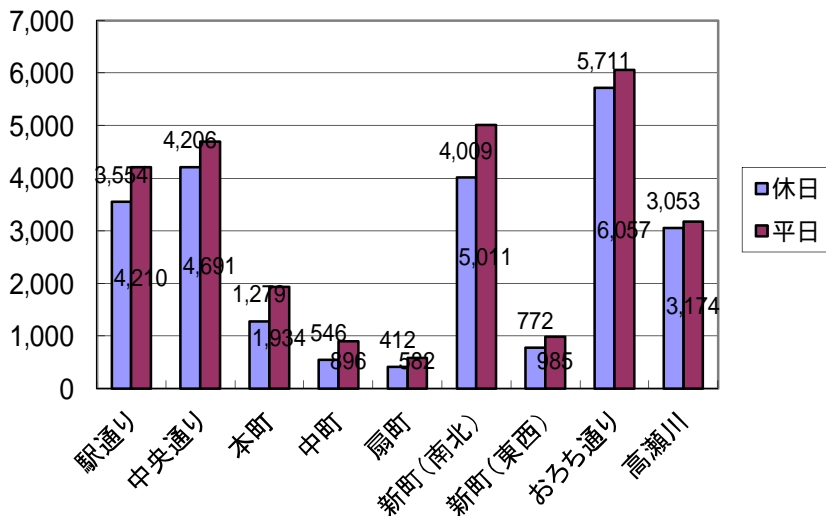


・「20歳以下」の男性が17%で最も多い。

・「20歳以下」と「60歳超」の通行量の割合が多く、「40歳以下」、「60歳以下」の歩行量の割合は休日に比べると少なくなった。

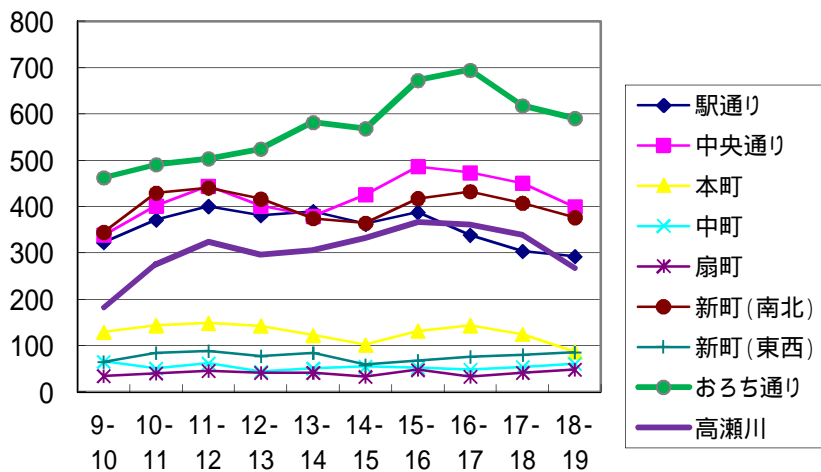
・ 車両通行

車両通行量 休日と平日の比較



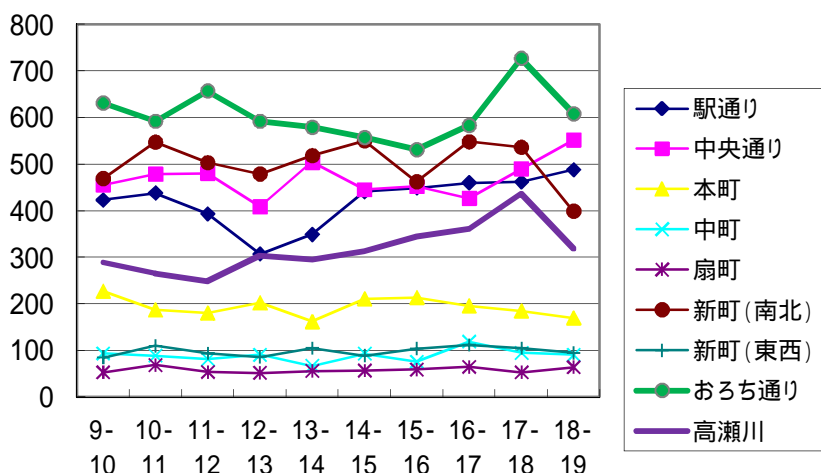
・ 全ての調査地点において休日より平日の通行量が多い。  
 ・ おろち通りが最も通行量が多く、中央通り、駅通り、新町(南北)など、東西方向に比べて南北方向の交通量が圧倒的に多いことが分かる。

車両時間別通行量(休日)



・ おろち通り、中央通り、駅通り、新町(南北)、高瀬川、本町、中町、扇町、新町(東西)の3つのグループに区分できる。  
 ・ 多くの地点で正午当たりで通行量が減少し、午後増加し、夕方再び減少するという傾向になっている。

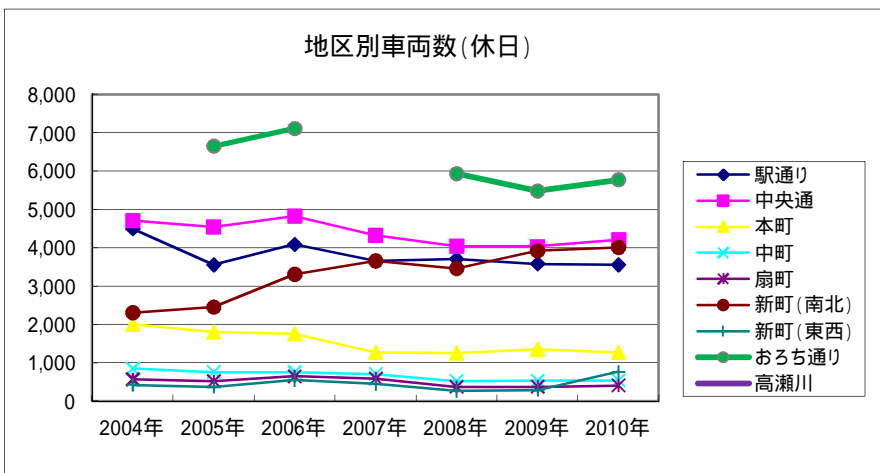
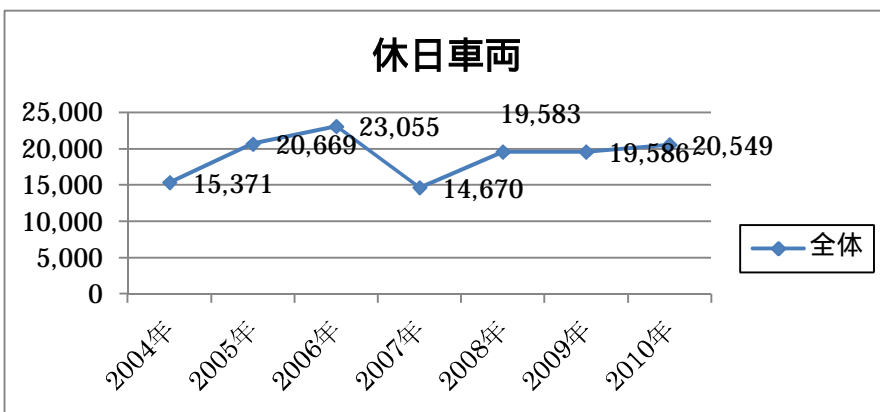
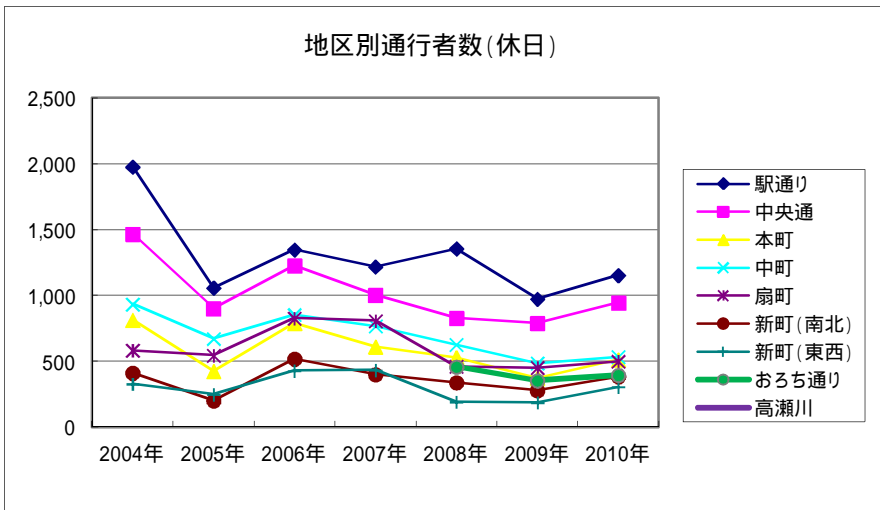
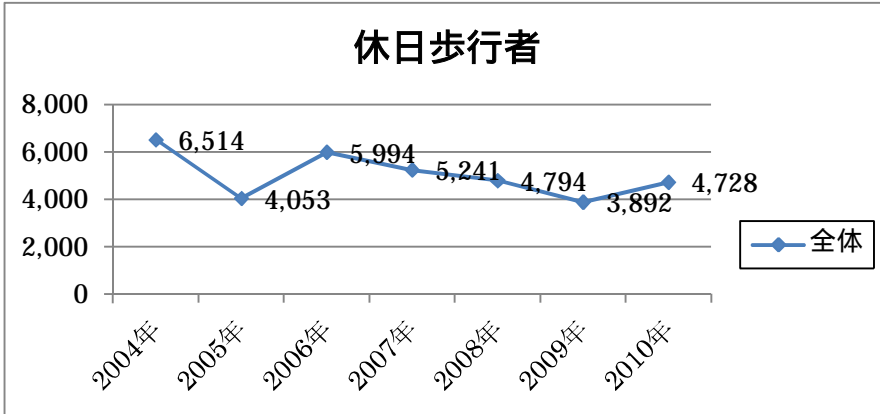
車両時間別通行量(平日)



・ 休日よりもグループとグループの間隔がなくなり、ほとんど差がない。また、高瀬川は のグループから少し離れ、本町は のグループと離れている。  
 ・ 休日より南北方向の地点は増え、東西地点は変化がない(本町は増加)。

・ 通行量の推移

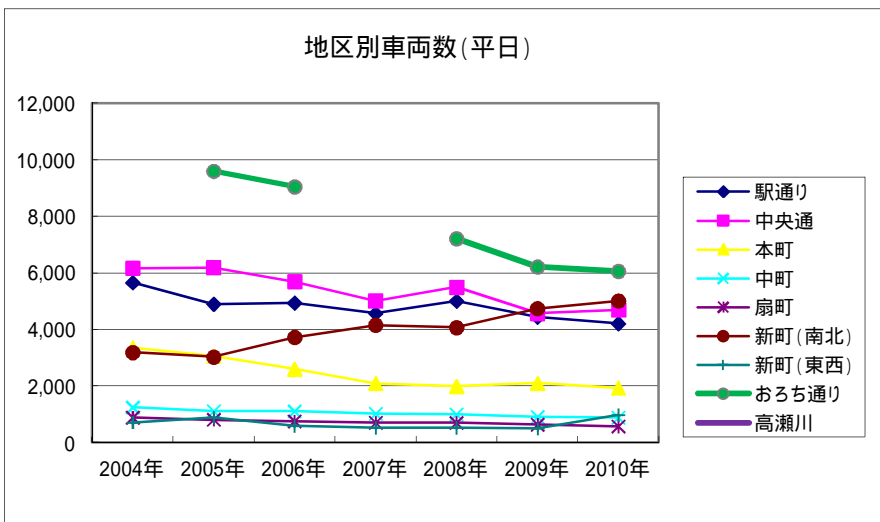
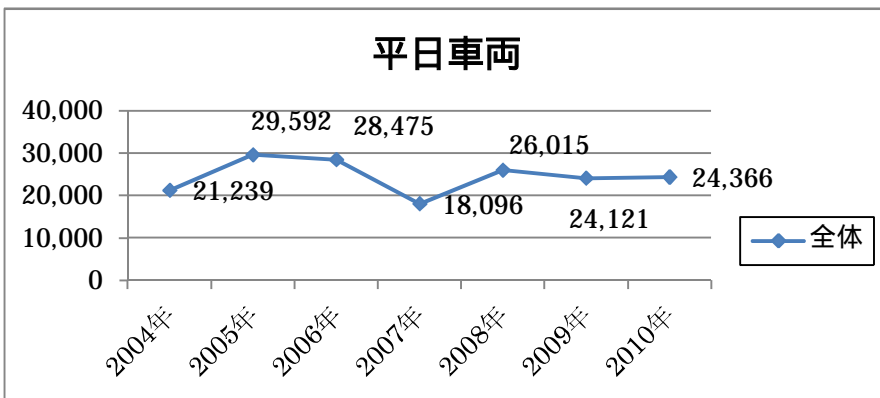
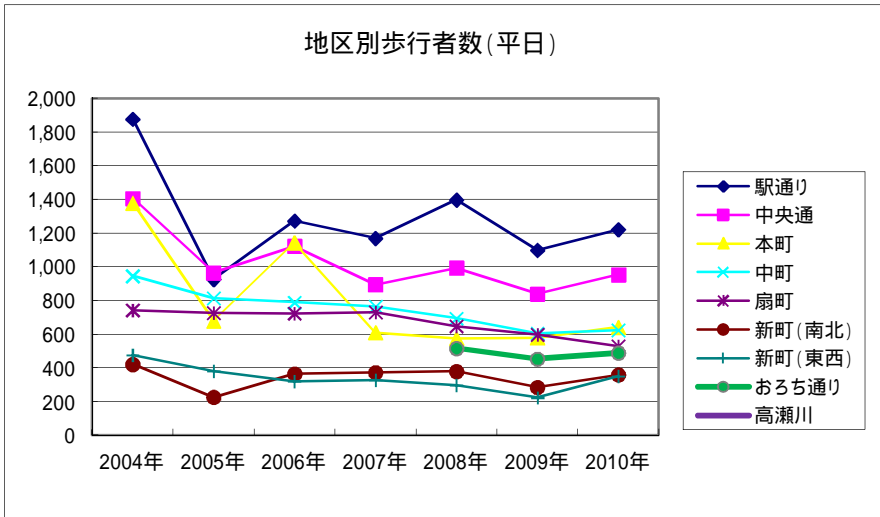
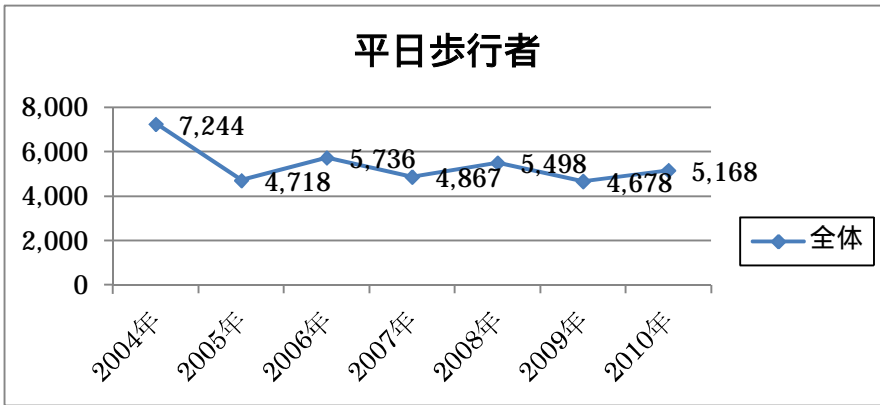
休日の推移



・ 歩行者は全体的に 2006 年をピークとして年々減少していたが、今調査では 4 年ぶりに増加し、一昨年並みに戻った。全体と同様に各地点でも年々減少していたのが今調査で徐々に増加した地点が多い。

・ 逆に車両は 3 年連続して増加している。しかし大幅な増加ではなく、微増している。各地点でも微増もしくは横ばいという地点が多い。

平日の推移



・歩行者の全体は増加と減少を繰り返している。昨年と比べると増加しているが、一昨年と比べると減っており、総体的に減少している。各地点でも増加と減少を繰り返している地点が多い。

・車両の全体では昨年と比べると微増しているが、一昨年と比べると微減している。近年はほぼ横ばい状態と言える。各地点では近年増加、減少、横ばいと様々である。