

平成 2 1 年度

中心市街地通行量調査事業

調 査 報 告 書

出雲商工会議所

目 次

調査概要	1
総括的データ分析	2 ~ 4
. 曜日別の動向	5 ~ 6
. 休日と平日の比較	7
. 前回調査との比較	8
. 調査地点ごとの動向	
駅通り	9 ~ 10
中央通り	11 ~ 12
本町	13 ~ 14
中町	15 ~ 16
扇町	17 ~ 18
おろち通り	19 ~ 20
新町南北	21 ~ 22
新町東西	23 ~ 24
. 車両通行	25

平成21年度 中心市街地通行量調査結果

出雲商工会議所

目的

商店街の盛衰を計る一つのバロメーターとも言える歩行量を定期的に調査することにより、当該時点での商店街の活力を測定するとともに、前回調査からの、商店街の活性化への取組みの効果測定として、また、大型店の進出や個店及び近隣施設の興廃等様々な要因が歩行量にどのような影響を与えたかを考える基礎資料とするために実施する。

日時 平成21年10月14日(水) 天候：曇時々雨

10月18日(日) 天候：晴

午前9時～午後7時(10時間)

<通行量への影響が懸念される周辺イベント>

- ・10/18 第19回フラワー・イン・シマネ(しまね花の郷)
- ・10/18 ぶどう収穫感謝祭 ワイン祭り(島根ワイナリー)
- ・10/18 第34回島根大学医学部学園祭『くえびこ祭』
- ・10/18 第21回高松農業文化まつり(高松コミセン・JA高松支店)

調査地点

- | | |
|-------------|------------------------|
| (1) 新町商店街 | 新有楽線交差点北西角(東西方向) |
| (2) 新町商店街 | 新有楽線交差点北西角(南北方向) |
| (3) 扇町商店街 | であいの広場(東西方向) |
| (4) 駅通り商店街 | 鳥取銀行前(南北方向) |
| (5) 中央通り商店街 | 出雲中央通り商店街事務所前(南北方向) |
| (6) 中町商店街 | よらっしゃい前(東西方向) |
| (7) 本町商店街 | ヒロハラ無線前(東西方向) |
| (8) おろち通り | 横町ロータリー駐車場交差点南西角(南北方向) |

調査方法

各地点1名(新町については東西方向と南北方向で2名)の調査員を配し、時間ごとに歩行者数(自転車含む)を方向別、男女別、年齢別(年齢は調査員の主観による判断。区分は「20歳以下」、「40歳以下」、「60歳以下」、「60歳超」、「不明」)にカウントした。また車両(自動車・バイク)は両方向を併せて計測した。

データ分析

・年齢層に着目してみると、休日においては「60歳超」が本町、中町、扇町、新町東西方向、新町南北方向の5つの調査地点それぞれで最も通行量が多く、東西方向の調査地点すべてで「60歳超」が最も多いという特徴も見受けられる。平日においては、「40歳以下」が駅通り、中央通り、中町、新町南北で多い。おろち通りについては、平日も休日も「20歳以下」が多く、平日は54.3%、休日は49.2%とどちらも半数近くを占めている。

・平日は男性が3地点、女性が5地点で多くなった。休日は互いに4地点で多くなったが、総数の割合では、平日の男性が47.5%、女性が52.5%、休日の男性が49.5%、女性が50.5%と両日とも女性の割合が多くなっている。また平日と休日の合計も男性の48.4%に対し女性が51.6%と女性の通行量が多いようである。

・全体の通行量を見てみると、歩行者については平日が4,678人、休日が3,896人で平日の方が多く、自動車についても平日が24,121台、休日が19,586台と平日の方が多かった。

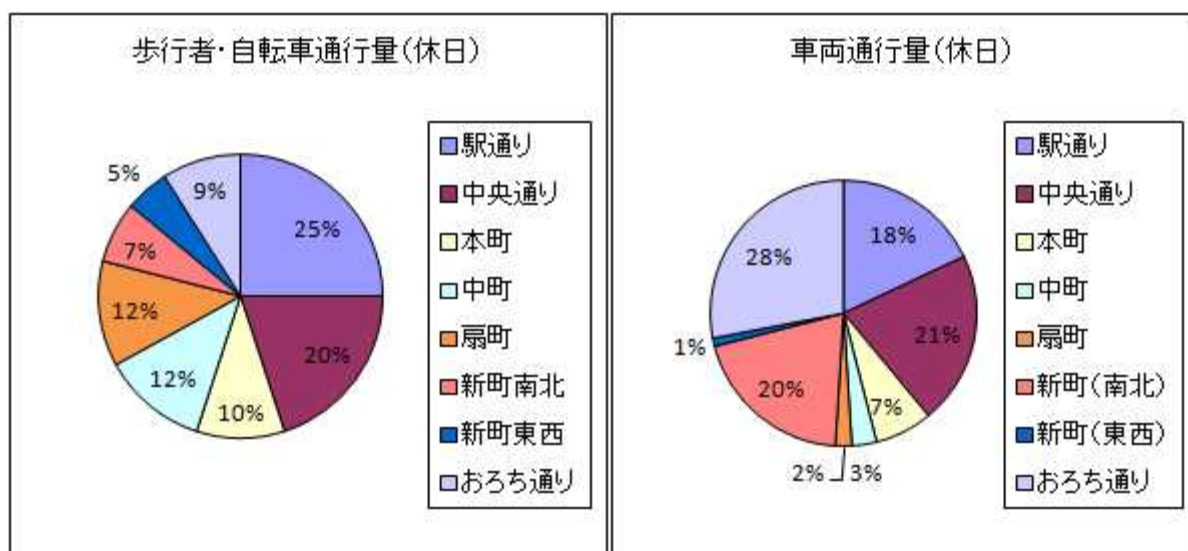
・調査地点別に見てみると、歩行者については平日、休日ともに駅通りが最も多く、それぞれ1,099人と978人。自動車については平日、休日ともおろち通りが最も多く、それぞれ6,212台と5,481台となっている。

・平成20年度の調査と比較して見ると、平日について増加したのは本町(0.9%)で、その他の調査地点では減少した。特に駅通り(21.3%)、新町南北(25.1%)、新町東西(24.9%)と大幅に通行量が減少している。休日について増加した地点はなく、すべての地点で減少した。特に駅通り(28.2%)、本町(29.4%)、中町(22.6%)、おろち通り(22.7%)と大幅に減少している。

〔休日〕10月18日(日)

9:00~19:00

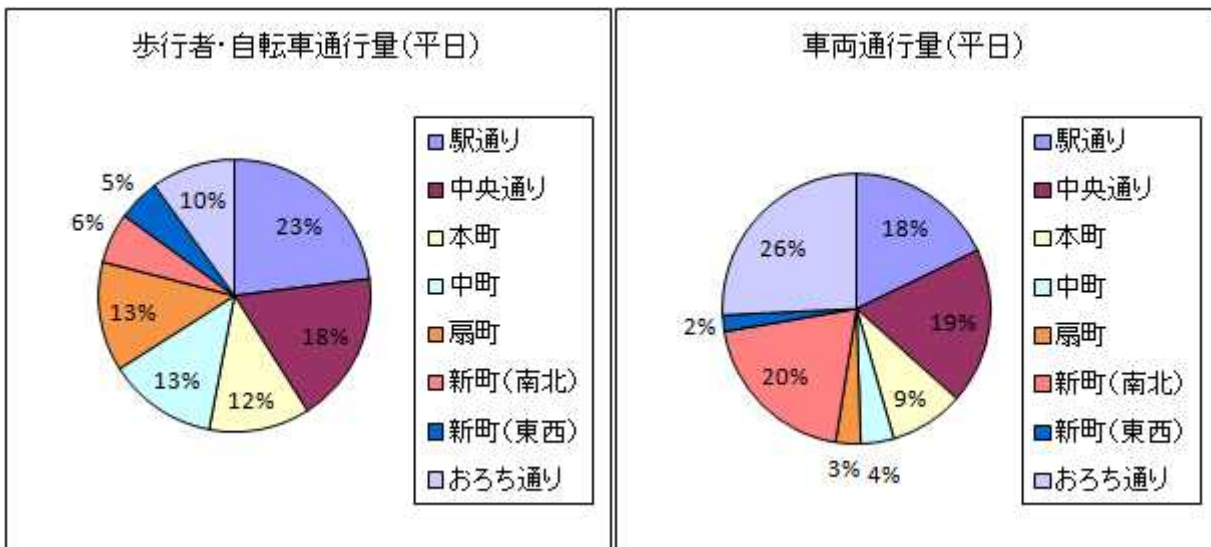
	合計 (人)	内訳 (人)	前回比 (車両)	多い 時間帯	多い年齢層
駅通り 南北	歩行者 974 (車両 3,583台)	北進 484 南進 490 男 461 女 513	28.2% (3.4%)	18:00~ 19:00	20歳以下 37% 男 166 女 192
中央通り 南北	歩行者 789 (車両 4,034台)	北進 430 南進 359 男 382 女 407	4.8% (0.3%)	13:00~14:00 17:00~18:00	20歳以下 38% 男 111 女 188
本町 東西	歩行者 374 (車両 1,362台)	東進 173 西進 201 男 165 女 209	29.4% (8.1%)	16:00~ 17:00	60歳超 39% 男 57 女 87
中町 東西	歩行者 485 (車両 539台)	東進 235 西進 250 男 248 女 237	22.6% (2.1%)	17:00~ 18:00	60歳超 29% 男 69 女 72
扇町 東西	歩行者 451 (車両 378台)	東進 216 西進 235 男 206 女 245	2.4% (1.1%)	17:00~ 18:00	60歳超 43% 男 77 女 118
新町 南北	歩行者 278 (車両 3,918台)	北進 157 南進 121 男 151 女 127	18.2% (13.1%)	17:00~ 18:00	60歳超 36% 男 54 女 47
新町 東西	歩行者 187 (車両 291台)	東進 99 西進 88 男 100 女 87	2.6% (8.2%)	13:00~ 14:00	60歳超 40% 男 37 女 38
おろち通り 南北	歩行者 354 (車両 5,481台)	北進 180 南進 174 男 215 女 139	22.7% (7.6%)	16:00~ 17:00	20歳以下 49% 男 109 女 65



〔平日〕10月14日(水)

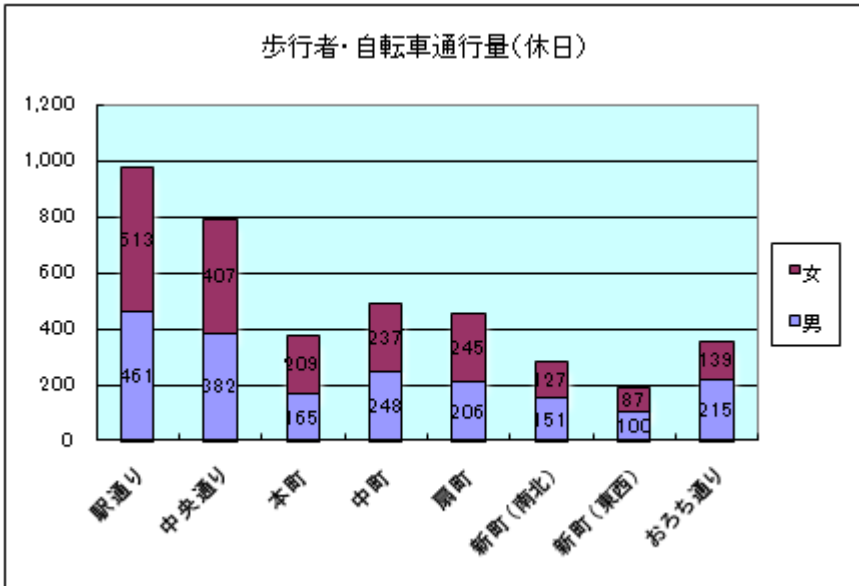
9:00~19:00

	合計 (人)	内訳 (人)	前回比 (車両)	多い 時間帯	多い年齢層
駅通り 南北	歩行者 1,099 (車両 4,437台)	北進 592 南進 507 男 507 女 592	21.3% (11.3%)	18:00~ 19:00	40歳以下 35% 男 181 女 206
中央通り 南北	歩行者 839 (車両 4,574台)	北進 409 南進 430 男 435 女 404	15.5% (16.8%)	17:00~ 18:00	40歳以下 30% 男 173 女 152
本町 東西	歩行者 579 (車両 2,107台)	東進 222 西進 357 男 241 女 338	0.9% (5.5%)	16:00~ 17:00	20歳以下 31% 男 90 女 113
中町 東西	歩行者 603 (車両 914台)	東進 287 西進 316 男 284 女 319	13.1% (9.1%)	18:00~ 19:00	40歳以下 27% 男 66 女 99 60歳超 27% 男 74 女 91
扇町 東西	歩行者 597 (車両 641台)	東進 224 西進 373 男 226 女 371	7.9% (8.4%)	17:00~ 18:00	60歳超 40% 男 104 女 137
新町 南北	歩行者 284 (車両 4,741台)	北進 166 南進 119 男 155 女 130	25.1% (16.5%)	17:00~ 18:00	40歳以下 31% 男 46 女 41
新町 東西	歩行者 223 (車両 495台)	東進 113 西進 110 男 99 女 124	24.9% (5.5%)	13:00~14:00 16:00~17:00	60歳超 40% 男 45 女 45
おろち通り 南北	歩行者 453 (車両 6,212台)	北進 185 南進 268 男 276 女 177	12.2% (13.9%)	18:00~ 19:00	20歳以下 54% 男 161 女 85

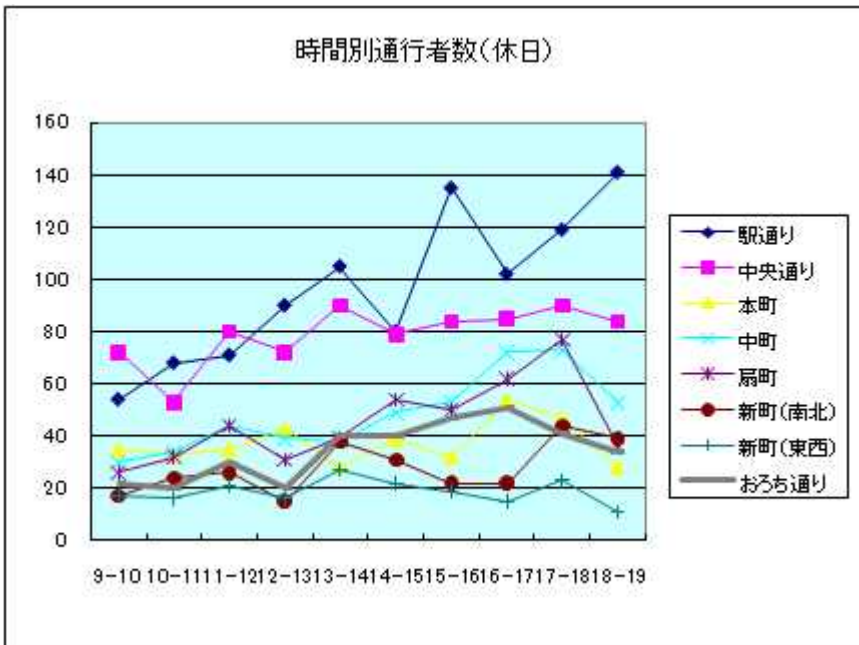


・曜日別の動向

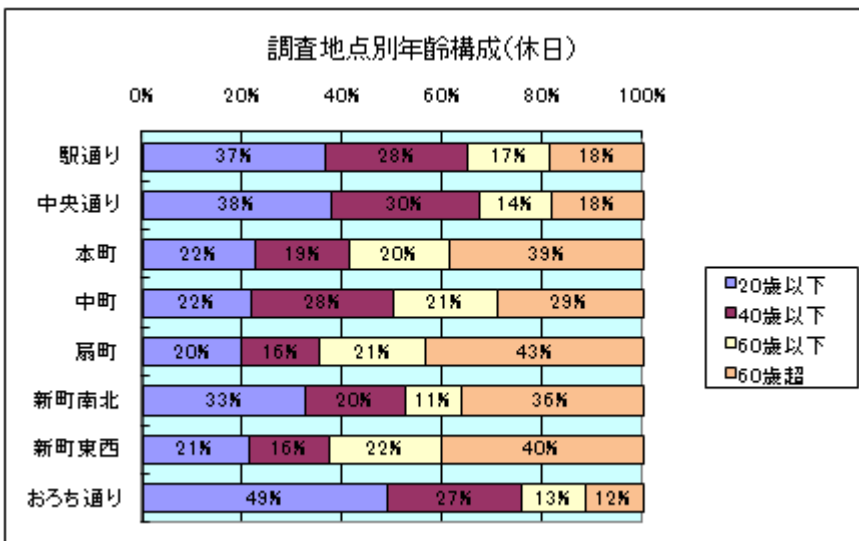
休日の動向（合計、時間別、年齢別）



・駅通りが 974 人で最も多い。以下、中央通り(789人)、中町(485人)、扇町(451人)の順。
 ・男性の通行者が多い地点と女性の通行者の多い地点は同じである。

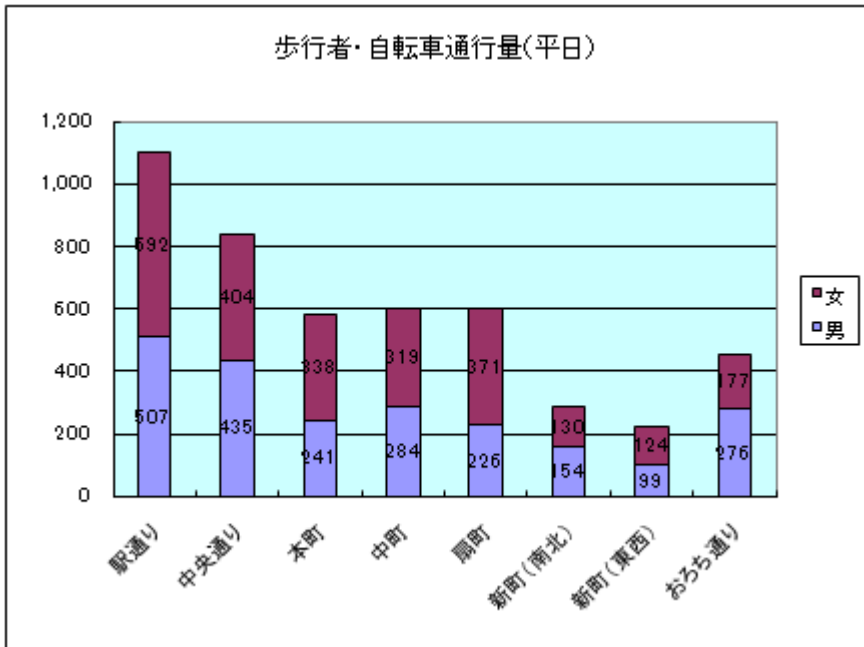


・通行量がピークの時間帯は、駅通りが 18 時台、中央通り、中町、扇町、新町(南北)が 17 時台、本町、おろち通りが 16 時台、新町(東西)が 13 時台となっている。なお、中央通りは 13 時台も多かった。

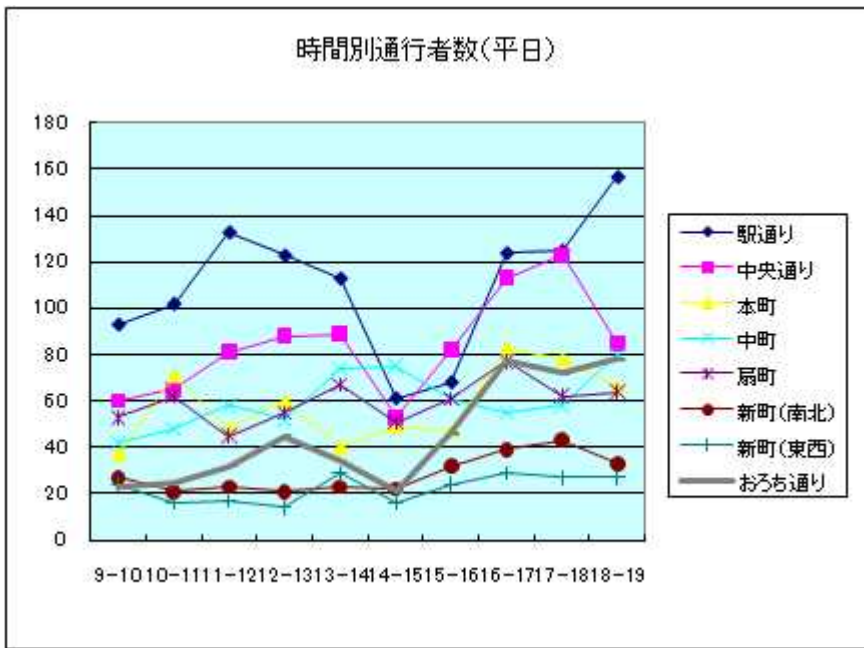


・20歳以下が多かった地点は、おろち通りの 49%、中央通りの 38%と駅通りの 37%。
 ・60歳超の高齢者が多いのは、扇町の 43%と新町(東西)の 40%となっている。
 ・南北方向には 20歳以下の若者が多く、東西方向には 60歳超の高齢者が多いという傾向が見てとれる。

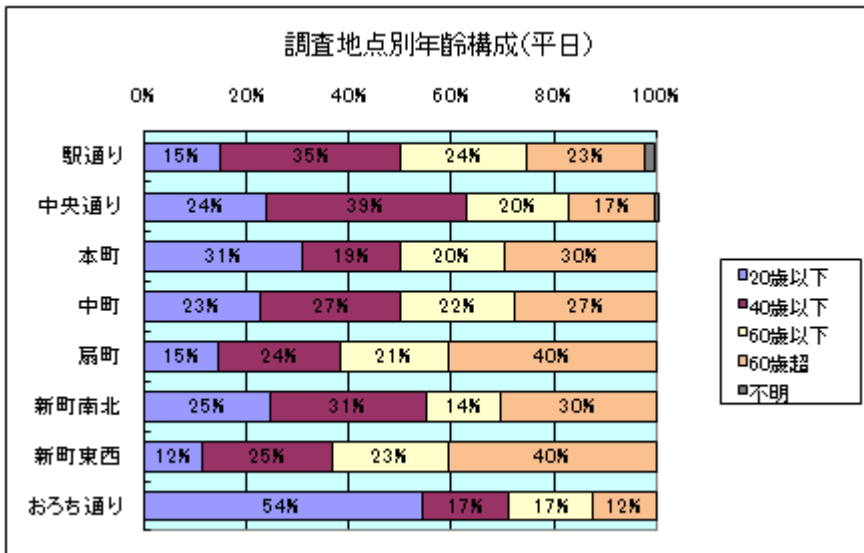
平日の動向



・平日も駅通りが1,099人で最も多い。以下も休日同様中央通り(839人)、中町(603人)、扇町(597人)の順となっている。
 ・平日は女性の通行者が多い地点のほうが多くなっている。

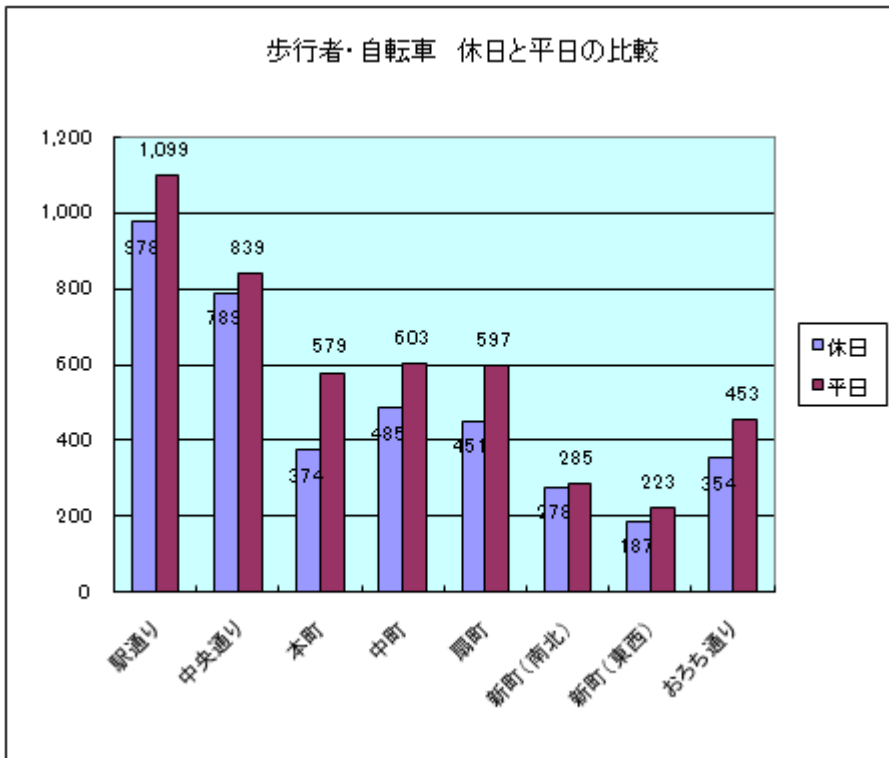


・調査地点ごとの通行量がピークの時間帯は、駅通り、中町、新町(東西)、おろち通りが18時台、中央通りと扇町、新町(南北)が17時台、本町が16時台となっている。なお、新町(東西)は13時台も多くなっている。休日に比べ遅い時間帯でのピークが増えた。

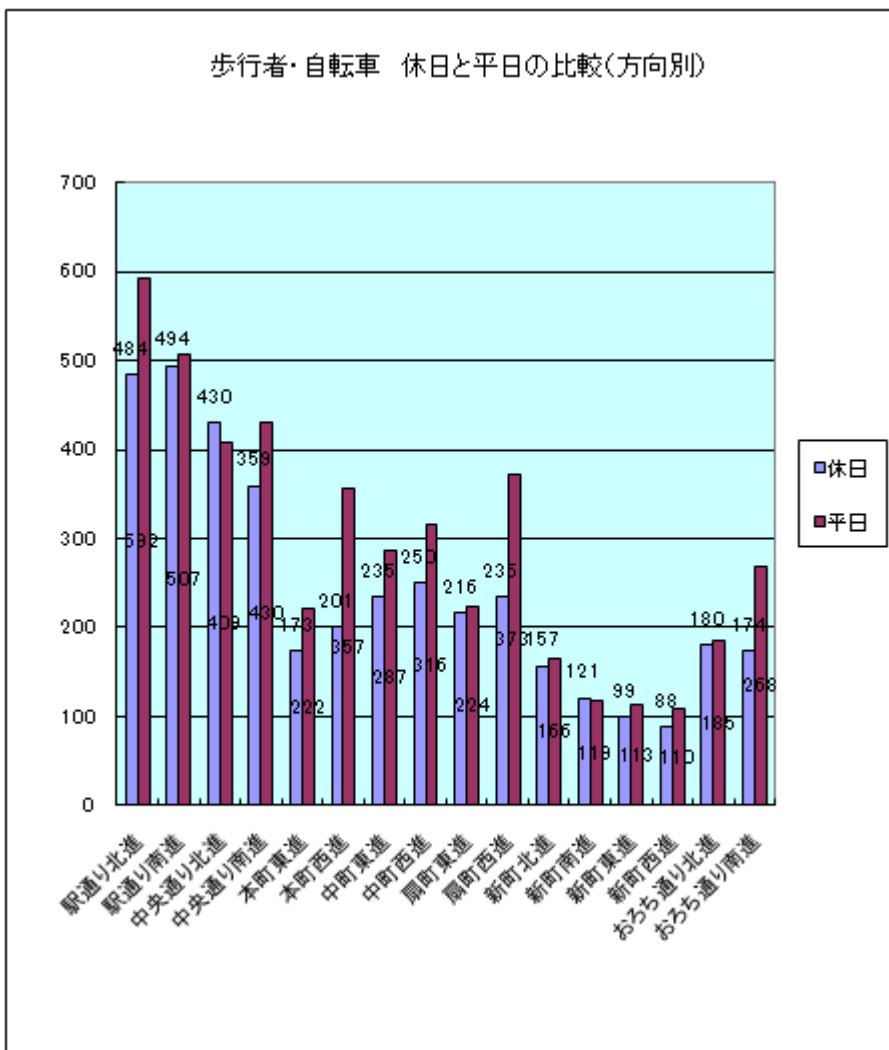


・休日同様おろち通りは20歳以下が多くなっているが、全体的には20歳以下の割合は減少している。一方で休日に比べ40歳以下の割合は増加している。
 ・高齢者の割合は休日とあまり変わっていない。

・休日と平日の比較



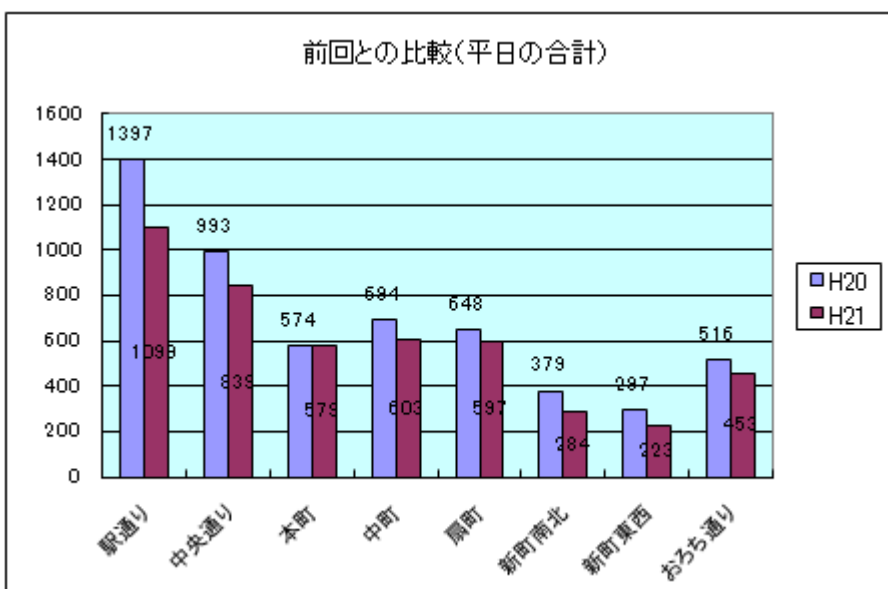
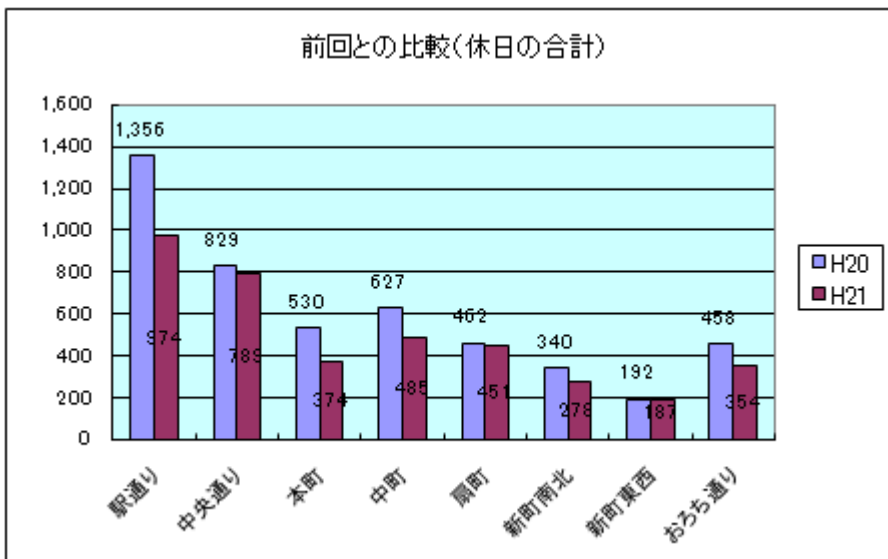
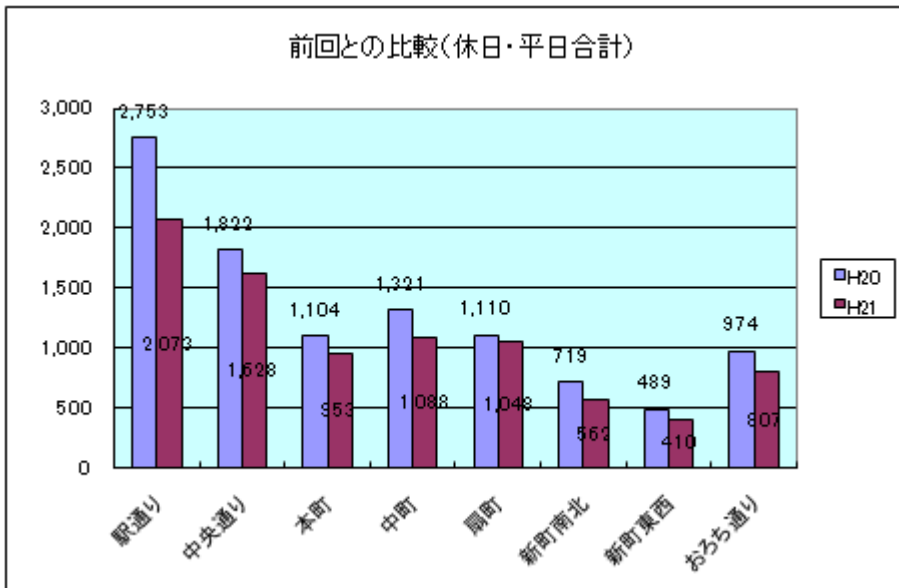
・すべての調査地点において、平日の通行量が休日よりも多かった。
 ・それぞれの通行者数の合計は、平日が 4,678 人、休日が 3,896 人で平日の方が多い。



・方向別で、休日が平日より多いのは、中央通りの南進、新町の南進となっている。そのほかの地点は平日の通行量が多い。

・前回との比較

前回（平成 20 年 10 月 15 日(水)、19 日(日)）の調査における平日、休日、両日の合計の 3 つの項目で比較する。



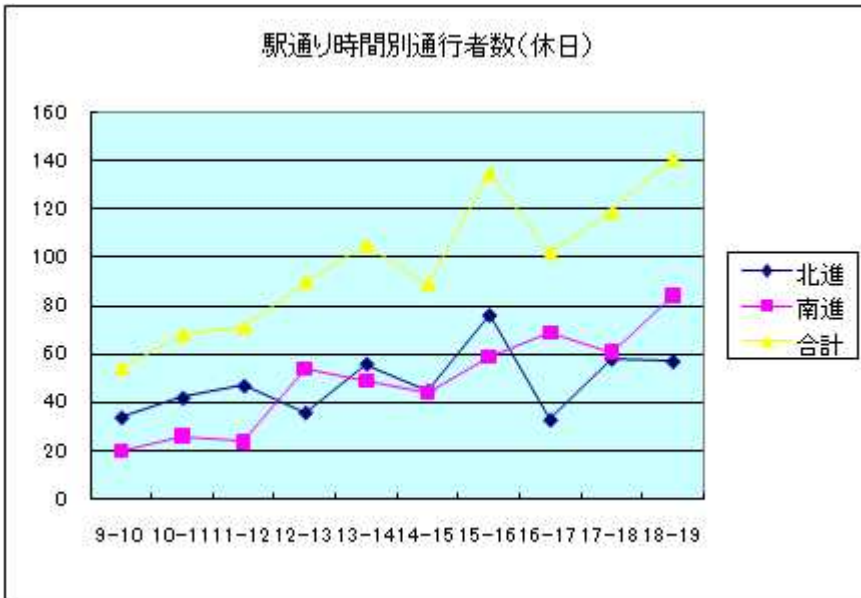
・休日、平日の合計で見ると、すべての調査地点で減少した。特に、駅通りの 24.7%、新町(南北)の 21.88%という減少率が目を引く。

・曜日ごとにみると、平日の本町が昨年と比べ唯一 0.9%だけ増加した。しかし、その他の調査地点ではすべて減少傾向となった。休日全体では前年より 18.8%減少し、平日は 14.9%減少した。特に休日の本町が 29.4%、駅通りが 28.2%、平日の新町(南北)が 25.1%、新町(東西)が 24.9%と大きな減少傾向がみられる。

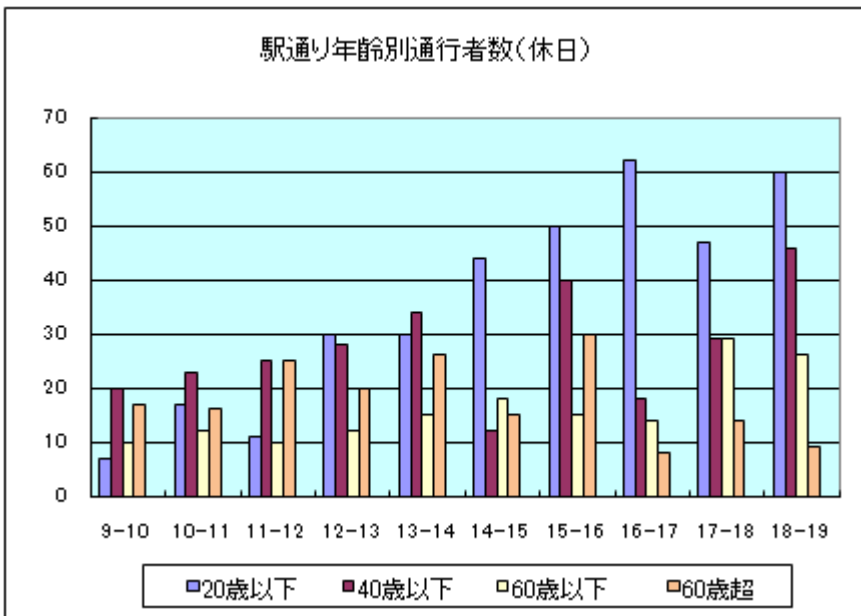
・調査地点ごとの動向

駅通り

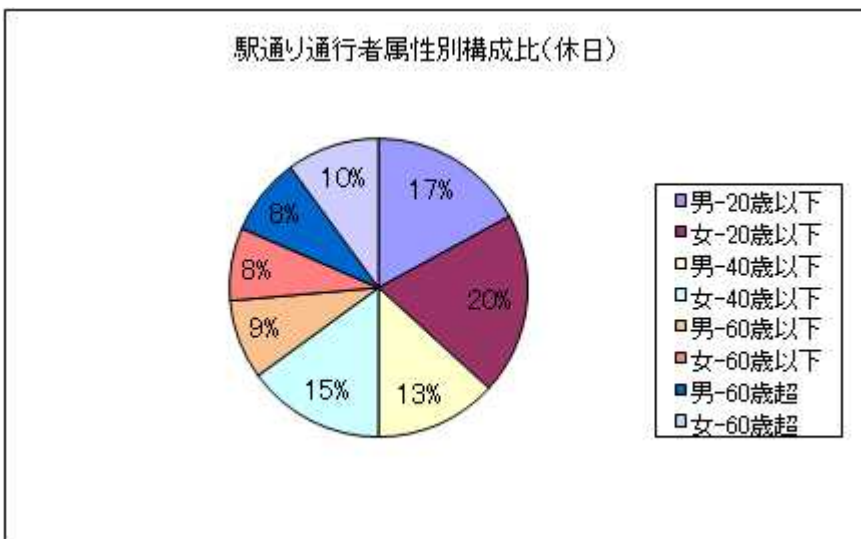
休日



- ・最も多い時間帯は 18 時台で 141 人。北進では 15 時台の 76 人、南進では 18 時台の 84 人。
- ・午前中は北進が多いが午後になると南進が多くなる時間帯が増えてくる。
- ・南進者（時間当たり 49 人）と北進者（同 48 人）では大きな差がない。

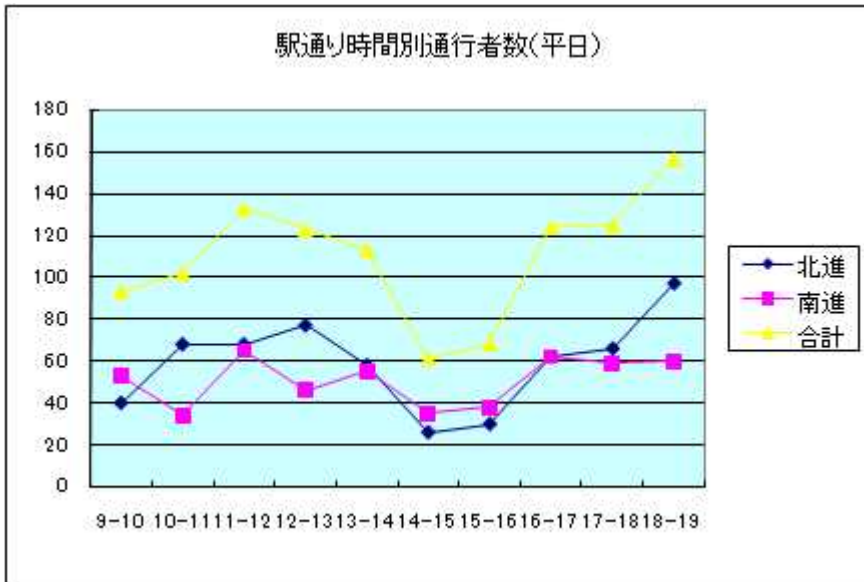


- ・全体的に「20 歳以下」および「40 歳以下」の通行量が多い。
- ・「20 歳以下」は 16 時台の 62 人、「40 歳以下」は 18 時台の 46 人、「60 歳以下」は 17 時台の 29 人、「60 歳超」は 15 時台の 30 人が最も多い。

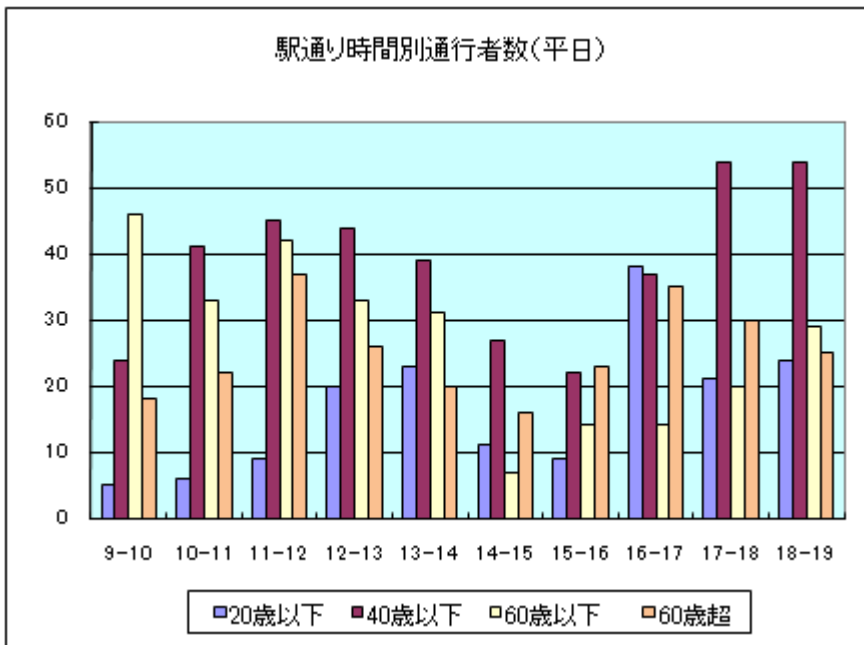


- ・「20 歳以下」の女性の通行量が 20%で最も多い。一方「60 歳以下」の女性、「60 歳超」の男性が 8%と最も少ない。
- ・「20 歳以下」および「40 歳以下」の男女で 65%を占める。比較的若者の通行者が多いことがわかる。

駅通り
平日



・最も多い時間帯は 18 時台で 157 人。北進では 18 時台の 97 人、南進では 11 時台の 65 人。
 ・北進者（時間当たり 59 人）が南進者（同 51 人）より多く、休日と逆転している。

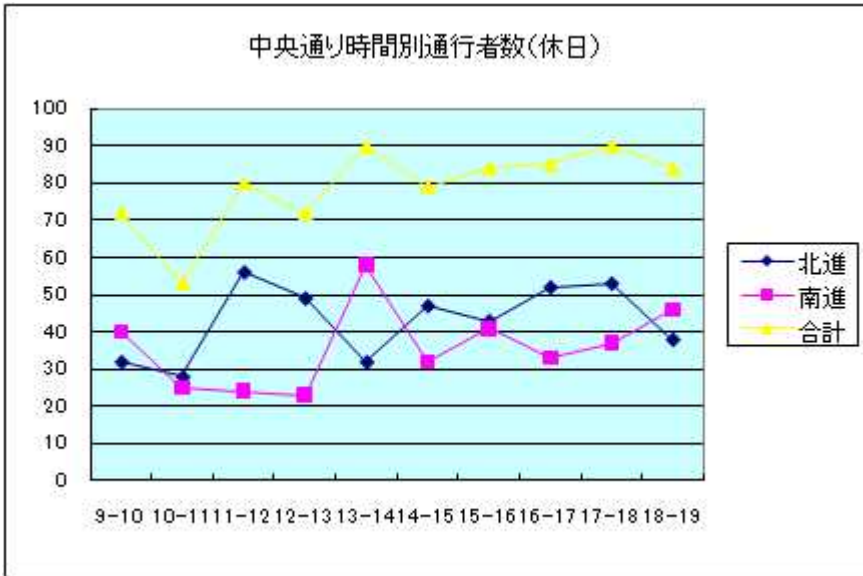


・全体的に休日同様「40歳以下」が多く、17時台、18時台の54人がピーク。
 ・一方「20歳以下」は16時台で38人が最も多く、休日と比べ大きな減少となった。「60歳以下」は9時台の46人と休日より増え、「60歳超」は11時台の37人と休日とほぼ同様となった。

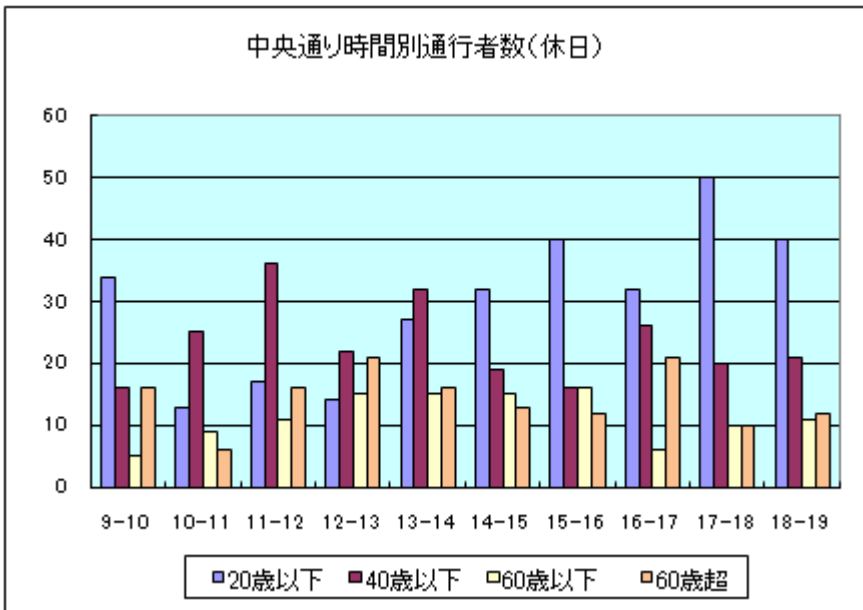


・「40歳以下」の女性が19%で最も多く、「40歳以下」の男性も17%を占めている。一方、休日で一番多かった「20歳以下」の男女はともに一桁台で大きく減少した。

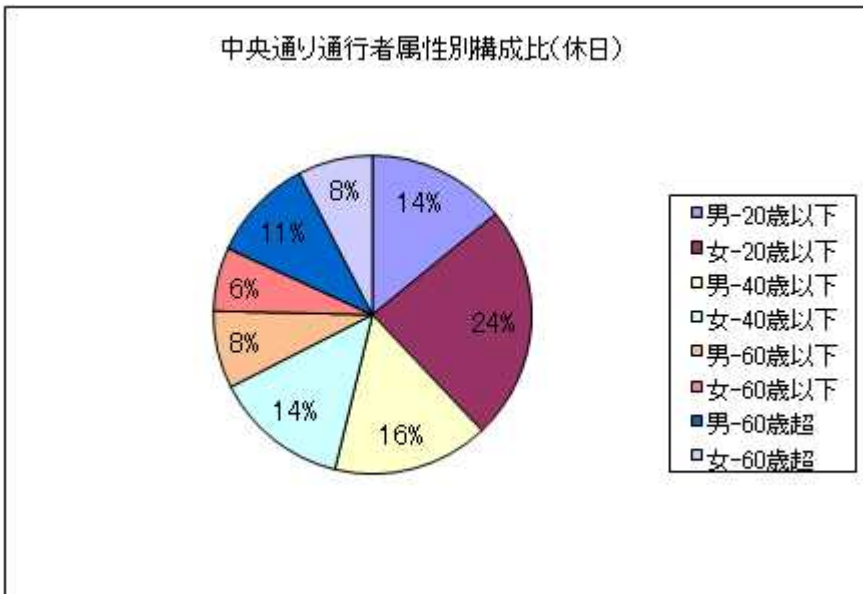
中央通り
休日



・最も多い時間帯は13時台と17時台の90人。北進では11時台で56人、南進では13時台の58人が最も多い。
 ・北進者(時間当たり43人)が南進者(同36人)より多くなっている。

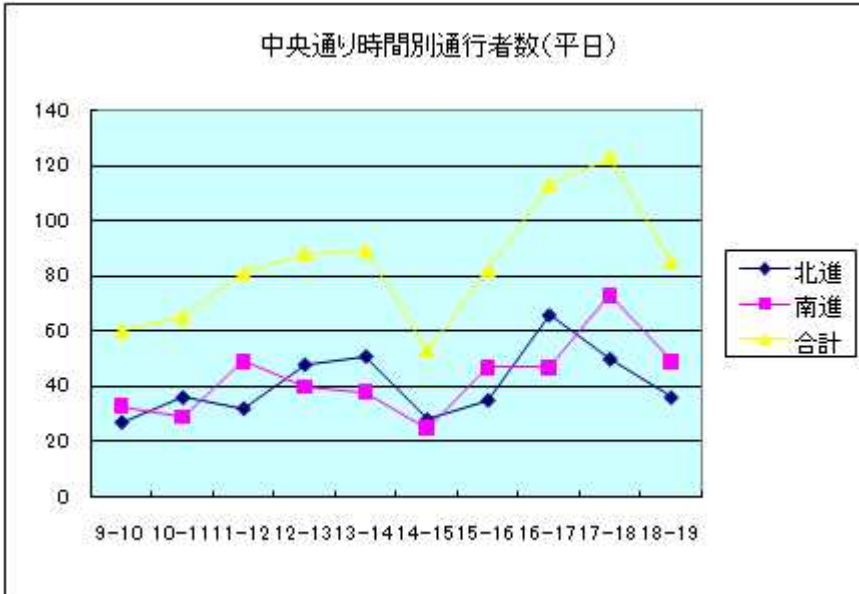


・「20歳以下」および「40歳以下」の割合が多いということが見てとれる。特に「20歳以下」が17時台(50人)で55.6%、15時台(40人)と18時台(40人)で47.6%と半数近くを占めている。また、「40歳以下」も11時台で45.0%を占めている。
 ・「60歳以下」は15時台の16人、「60歳超」は12時台、16時台の21人が最も多い。

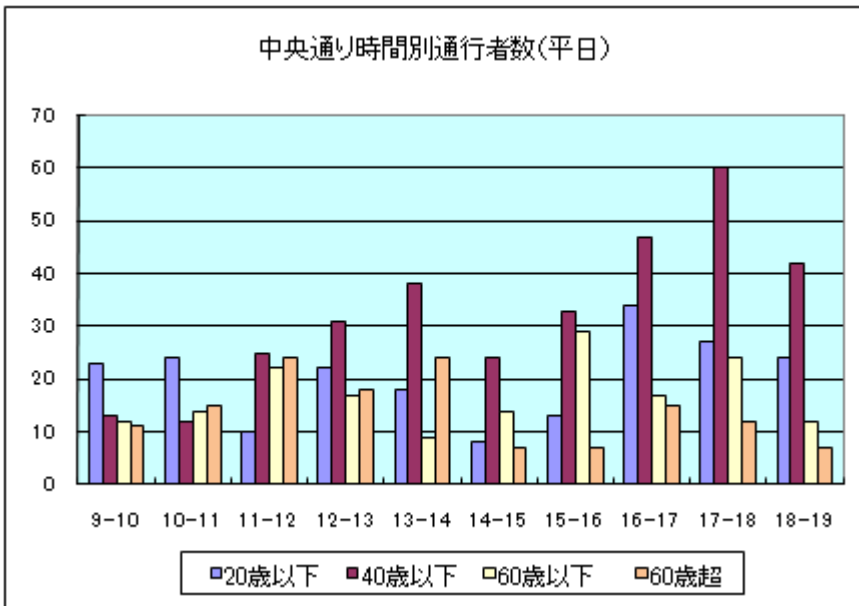


・「20歳以下」の女性が24%で圧倒的に多く、「20歳以下」の男女で38%、「40歳以下」の男女まで含めると68%になる。
 ・「60歳以下」は約15%、「60歳超」は約20%程度を占めている。

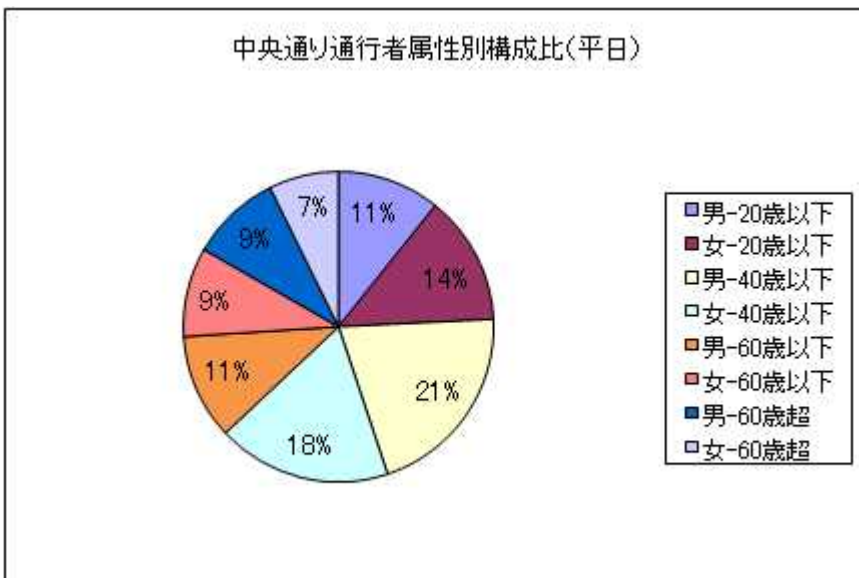
中央通り
平日



・最も多い時間帯は 17 時台の 123 人。北進では 16 時台で 66 人、南進では 17 時台で 73 人。
 ・南進者（時間当たり 43 人）が北進者（同 41 人）より若干多いが、大きな差は見られない。また、休日と比べても大きな差はない。

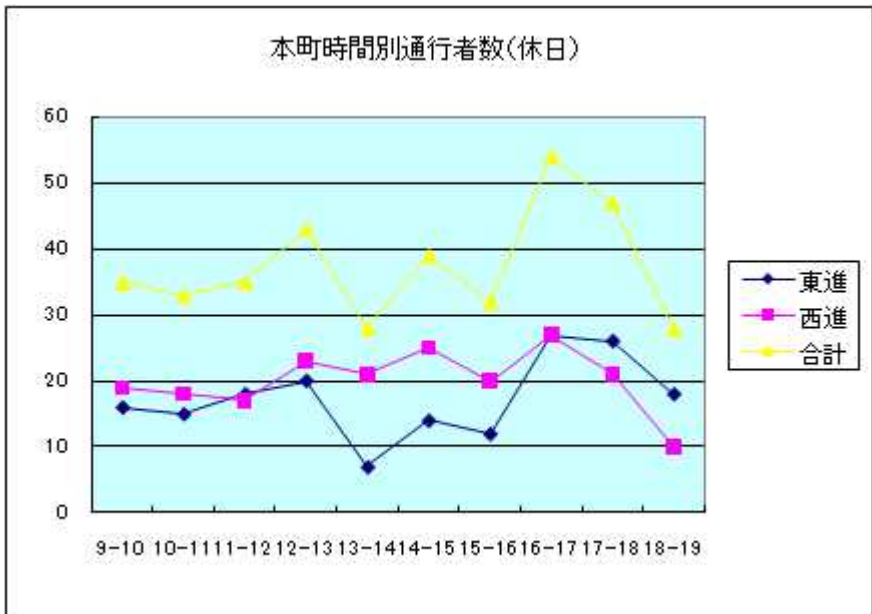


・「20 歳以下」は 16 時台が最も通行量が多く 34 人。「40 歳以下」は 17 時台で 60 人。「60 歳以下」は 15 時台で 29 人。「60 歳超」は 11 時台と 13 時台で 24 人となっている。
 ・休日に比べ「20 歳以下」は少なく、「40 歳以下」、「60 歳以下」は多くなり、「60 歳超」も若干多くなっている。

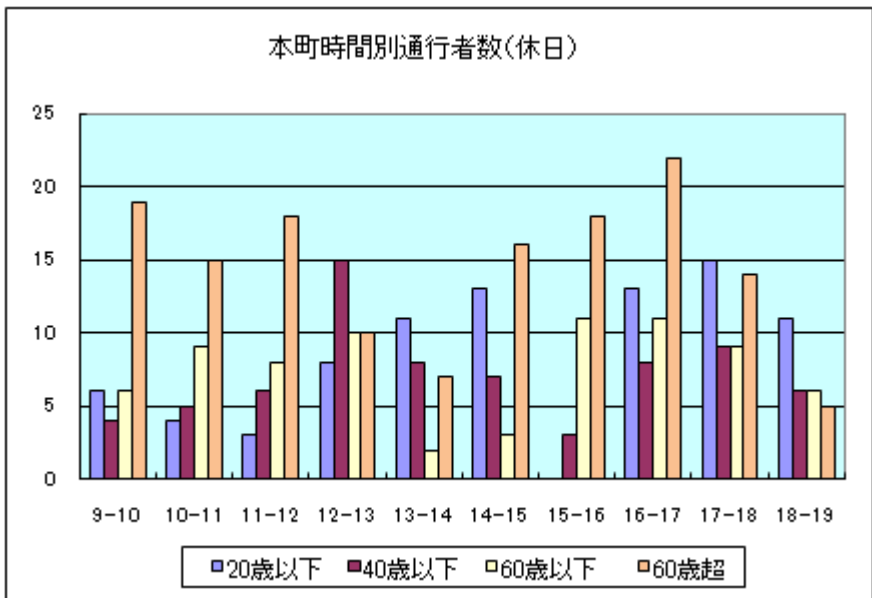


・割合としては、「40 歳以下」の男性が 21%で最も多く、「40 歳以下」の女性が 18%で続いている。
 ・「20 歳以下」の男女、「40 歳以下」の男女で 64%を占め、休日とほぼ変わらない年齢層であることがわかる。

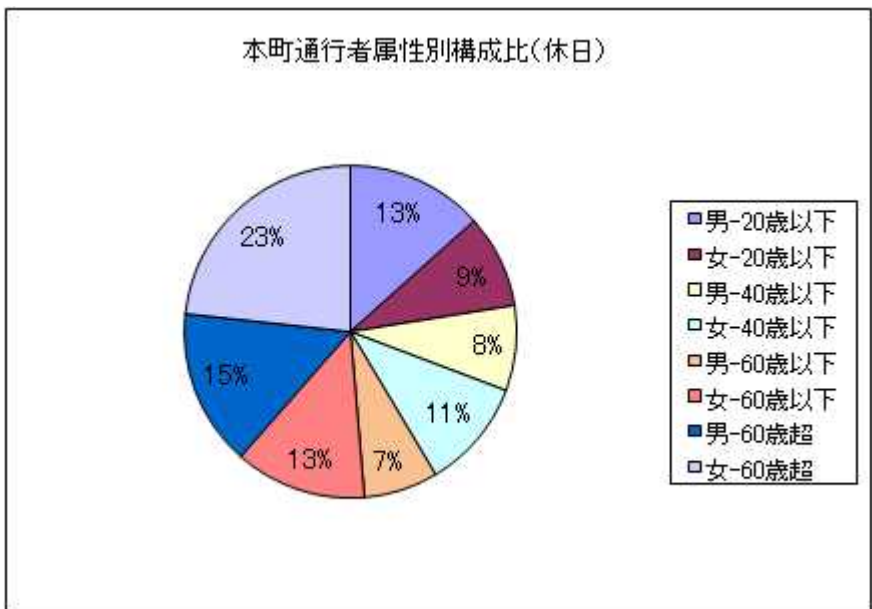
本町
休日



・最も多い時間帯は 16 時台で 54 人。また東進、西進ともに 16 時台の 27 人が最も多い。
 ・東進者（時間当たり 17 人）より西進者（同 20 人）のほうが若干多くなっている。

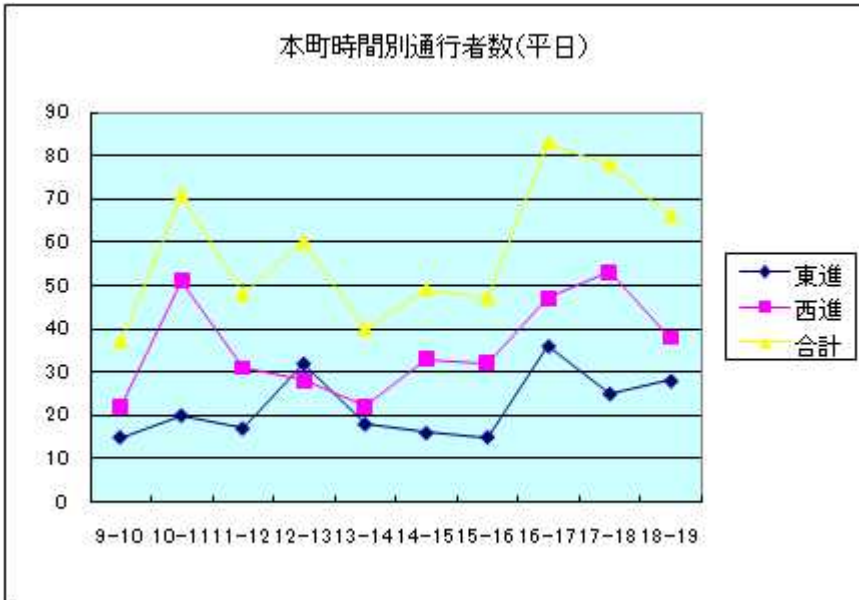


・合計では「60 歳超」の割合が多いということが見てとれる。
 ・「20 歳以下」は 17 時台の 15 人、「40 歳以下」は 12 時台の 15 人、「60 歳以下」は 15 時台、16 時台の 11 人、「60 歳超」は 16 時台の 22 人がそれぞれ最も多くなっている。



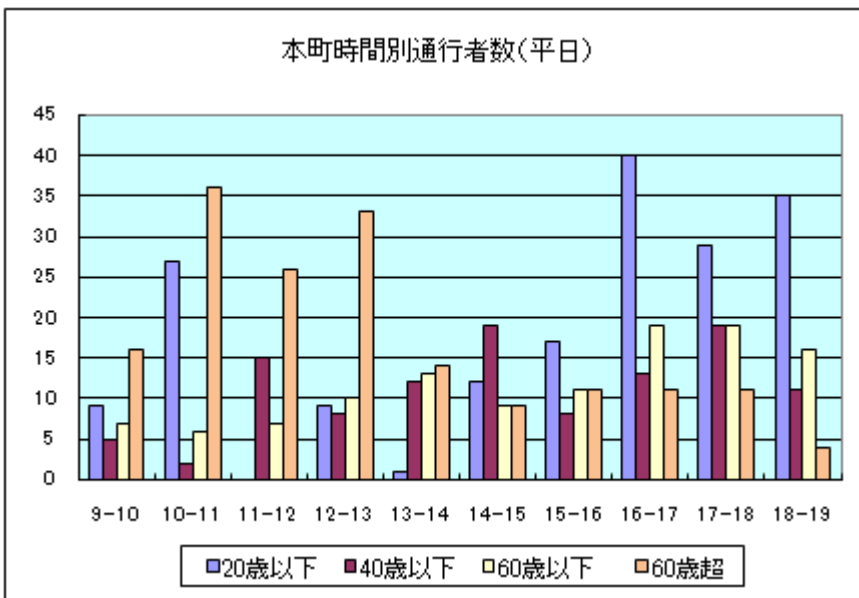
・「60 歳超」の女性が 23% で最も多い。さらに、「60 歳超」の男性が 15% で続いている。「60 歳超」と「60 歳以下」を合わせると 58% となることから、年配の通行者の割合が多いということがわかる。

本町
平日



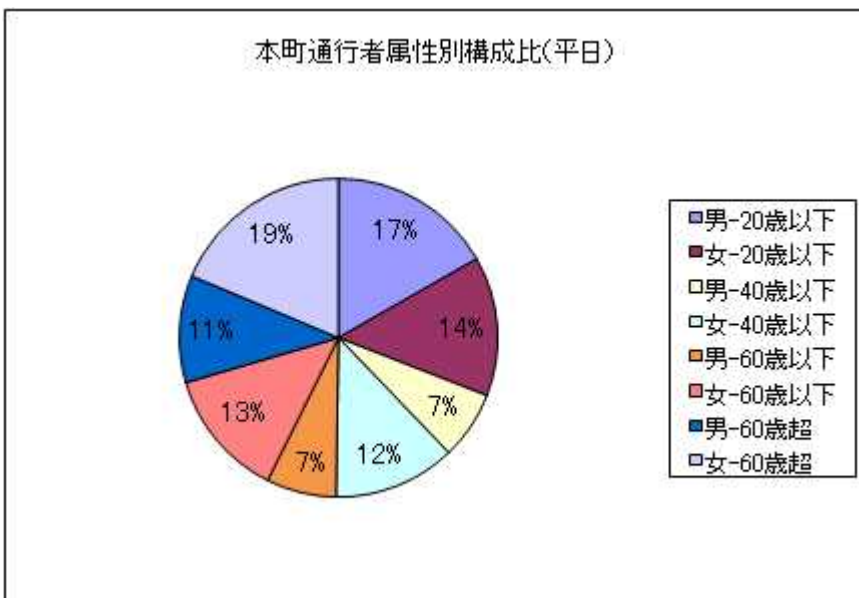
・最も多い時間帯は 16 時台で 83 人。東進も 16 時台で 36 人が、西進は 17 時台で 53 人が最も多くなっている。

・東進者（時間当たり 22 人）と西進者（同 36 人）では、西進者の方が多い。また、東進、西進ともに休日よりも通行者が多い。



・午前は休日同様「60歳超」が多いが、午後は「20歳以下」が多いことが見てとれる。

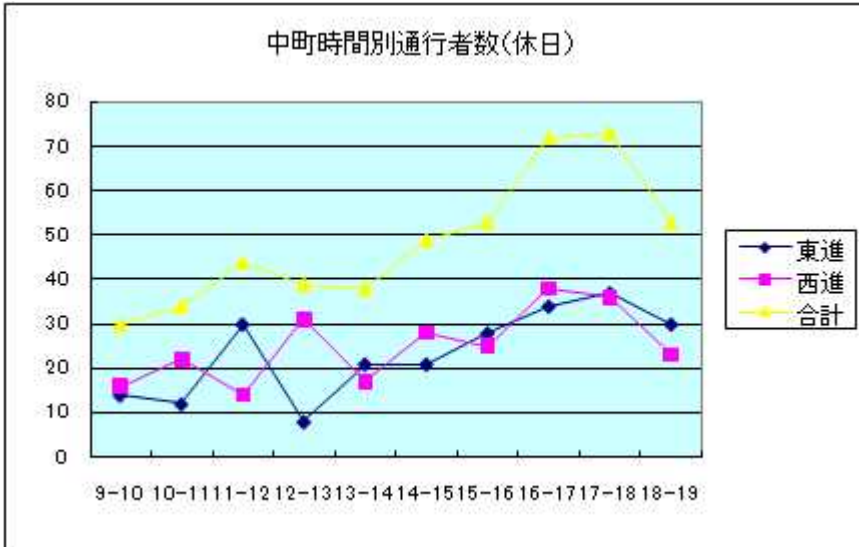
・「20歳以下」は 16 時台で 40 人、「40歳以下」は 14 時台、17 時台で 19 人、「60歳以下」は 16 時台、17 時台で 19 人、「60歳超」は 10 時台で 36 人が多くなっている。



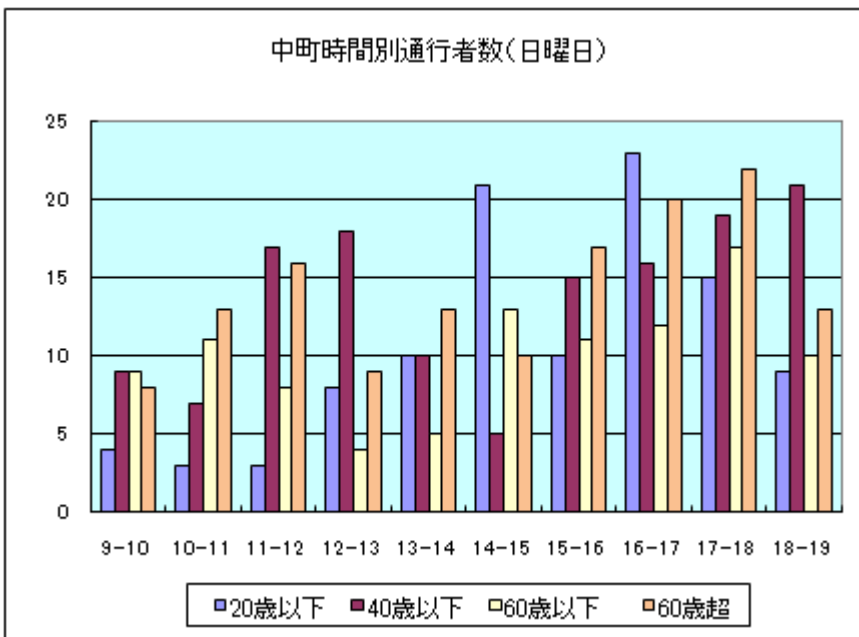
・「60歳超」の女性が 19% と最も多い。「20歳以下」の男性が 17% と続いている。

・休日は年配者が多かったが、平日は「20歳以下」の若者も多く、「60歳超」の高齢者とほぼ同数となっている。

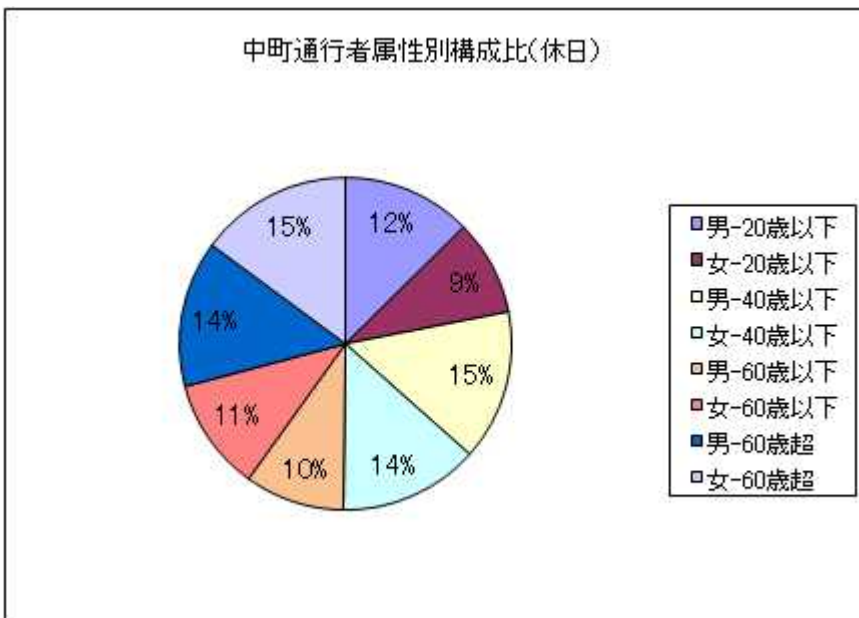
中町
休日



・最も多い時間帯は 17 時
で 73 人。東進も 17 時台の
37 人、西進は 16 時台の 38
人が最も多くなっている。
・東進者（時間当たり 24
人）と西進者（同 25 人）
では、大きな差は見られな
い。

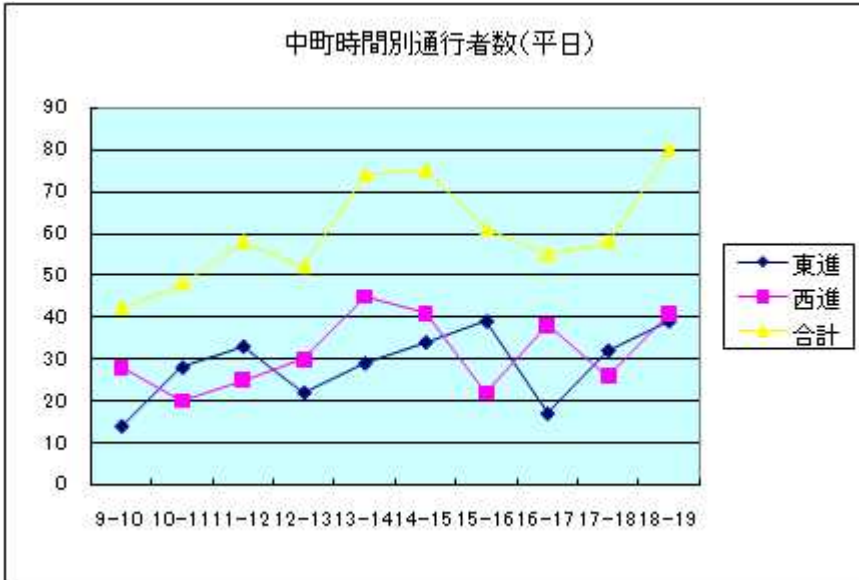


・合計では「60 歳超」が
141 人で最も多く、次に「40
歳以下」の 137 人が多くな
っている。
・「20 歳以下」は 16 時台の
23 人、「40 歳以下」18 時台
の 21 人、「60 歳以下」は
17 時台の 17 人、「60 歳超」
は 17 時台の 22 人が最も多
くなっている。



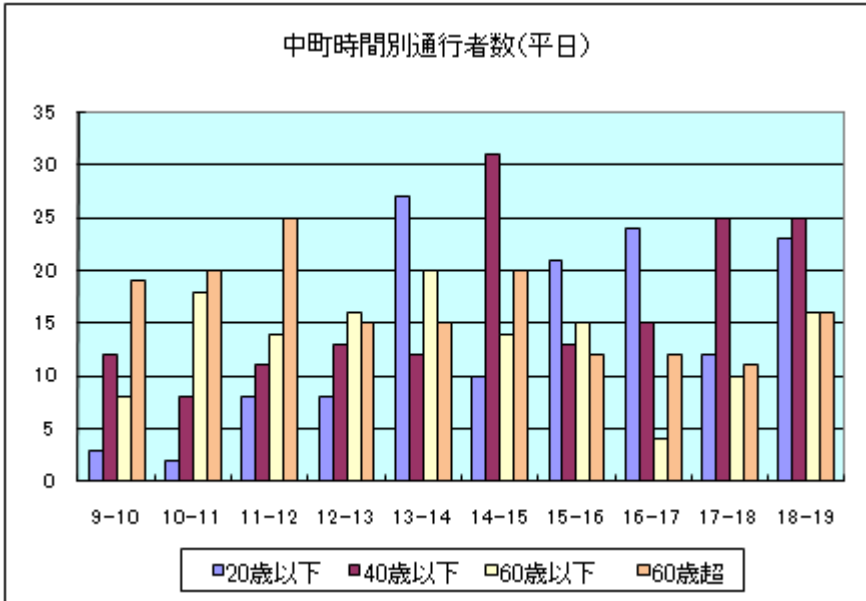
・「20 歳以下」全体と「60
歳以下」全体が 21%、「40
歳以下」全体と「60 歳超」
全体が 29%とあまり大き
な差は見られない。

中町
平日



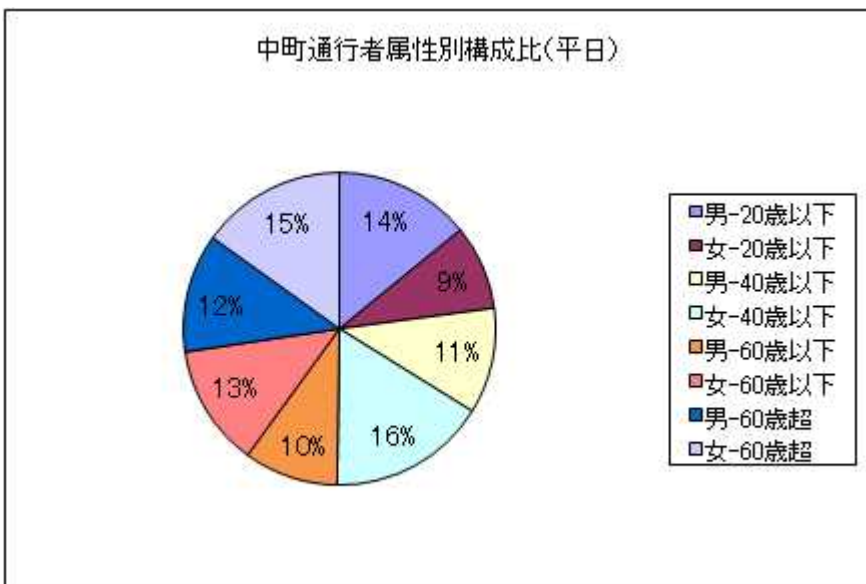
・最も多い時間帯は 18 時台で 80 人。東進では 15 時台、18 時台の 39 人、西進では 13 時台の 45 人が最も多かった。

・東進者（時間当たり 29 人）と西進者（同 32 人）では、若干西進者が多い。また、東進、西進ともに休日より若干多い。



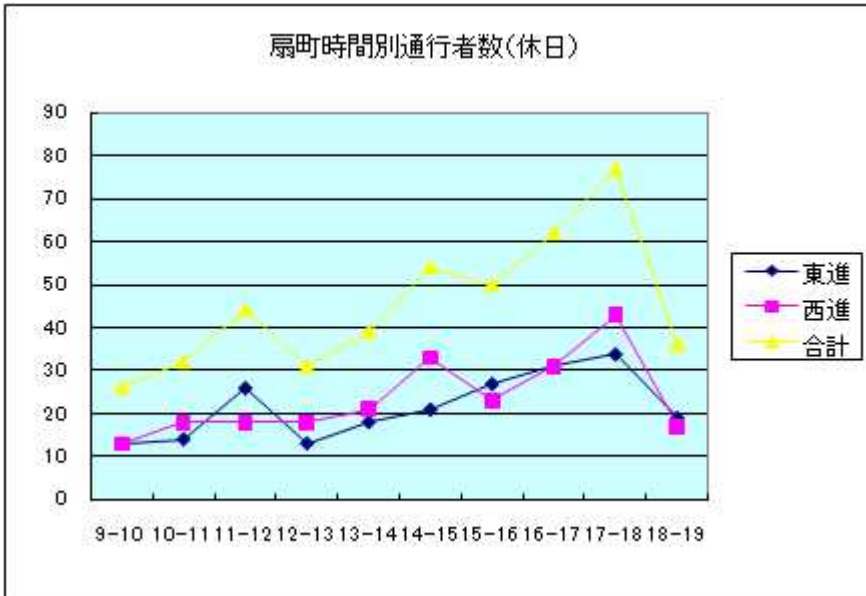
・合計では「40歳以下」と「60歳超」が 165 人で多くなっている。

・「20歳以下」は 13 時台の 27 人、「40歳以下」は 14 時台の 31 人、「60歳以下」は 13 時台の 20 人、「60歳超」は 11 時台の 25 人が最も多く、各年齢層で早い時間に通行者のピークがある。

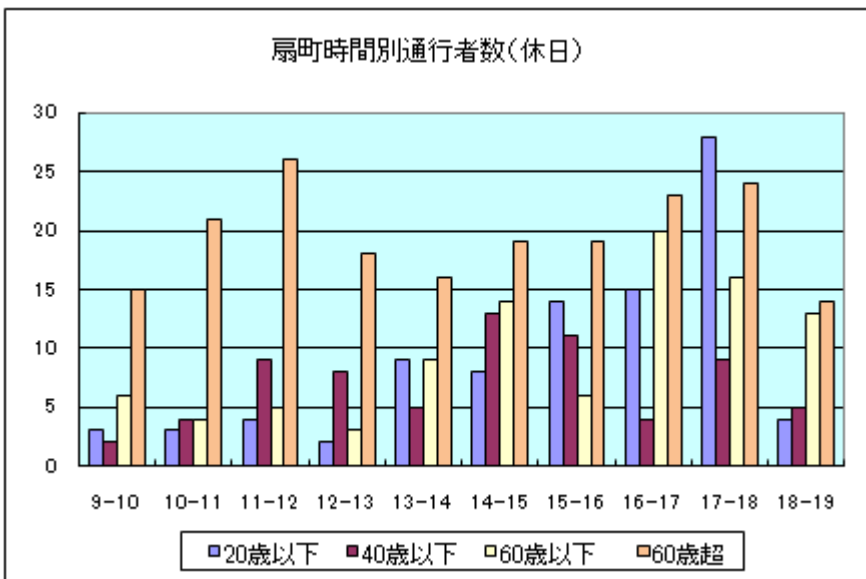


・「20歳以下」の男女と「60歳以下」の男女が 23%、「40歳以下」の男女と「60歳超」の男女が 27%と構成比に大きな違いもなく、休日ともあまり変化がない。

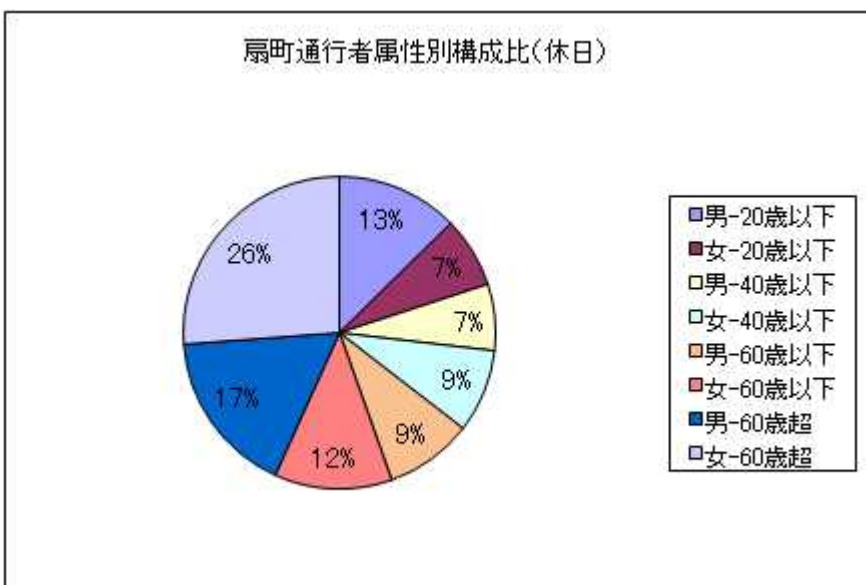
扇町
休日



- ・最も多い時間帯は17時台の77人で、東進、西進ともに17時台が最も多く34人と43人であった。
- ・東進者数(時間当たり22人)と西進者数(同24人)で、若干西進者数が多いが大きな差はない。

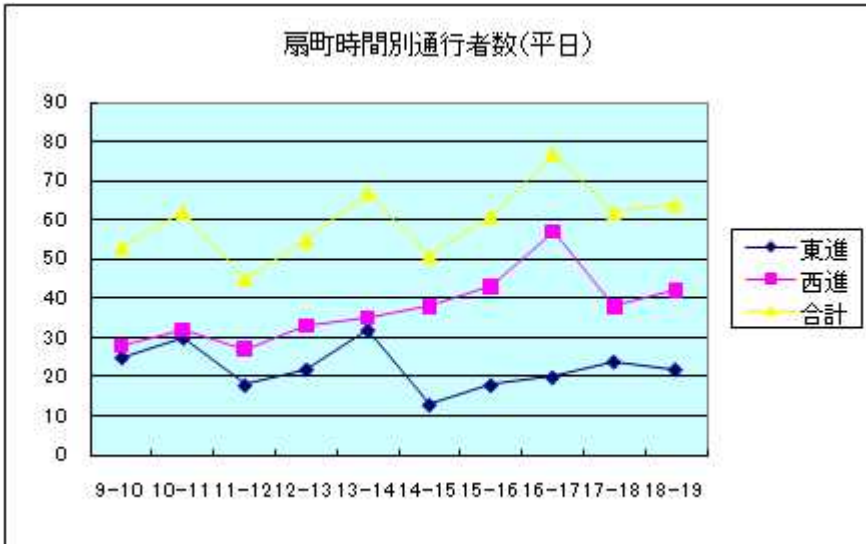


- ・「60歳超」が大方の時間帯で通行量が多い。
- ・「20歳以下」は17時台の28人、「40歳以下」は14時台の13人、「60歳以下」は16時台の20人、「60歳超」は11時台の26人が最も多い。

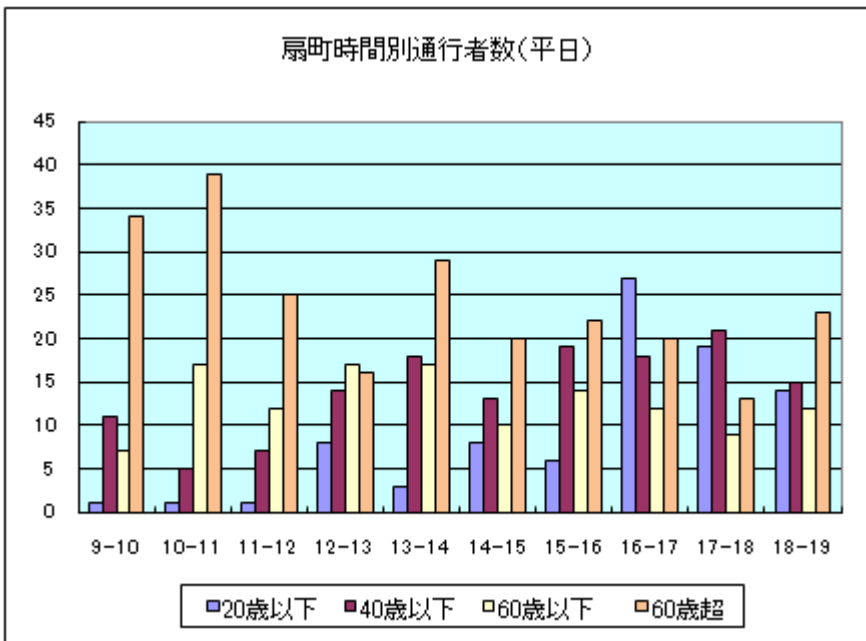


- ・年齢別では「60歳以下」の女性の割合が最も高く26%。逆に、「20歳以下」の女性、「40歳以下」の男性は7%と通行量が少ない。
- ・比較的高齢者の通行量が多い傾向にある。

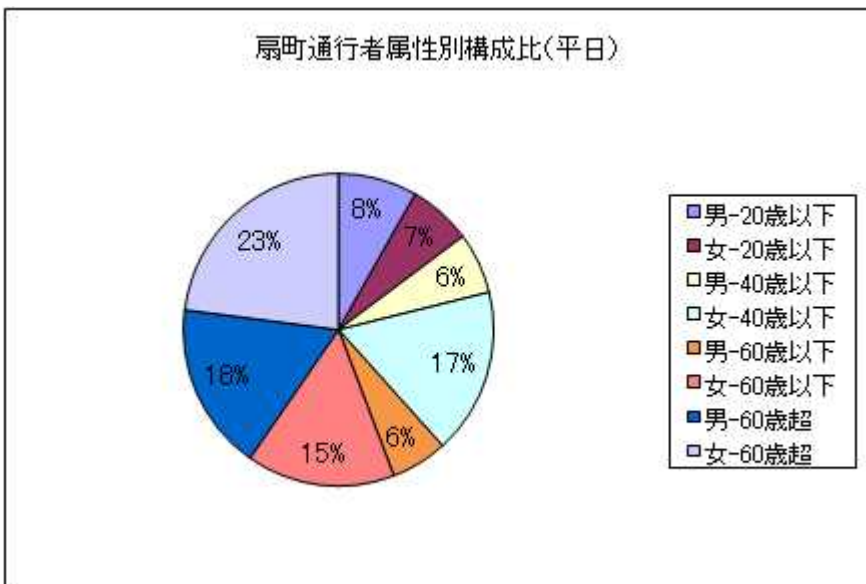
扇町
平日



- ・最も多い時間帯は16時台で77人。東進では13時台の32人、西進では16時台の57人がもっとも多くなっている。
- ・東進者(時間当たり22人)と西進者(同37人)では、西進者の方がかなり多い。また、東進者は休日と変わらないが、西進者は増加している。



- ・午前中は圧倒的に「60歳超」が多いことが見てとれる。
- ・「20歳以下」は16時台の27人、「40歳以下」は17時台の21人、「60歳以下」は10時台、12時台、13時台の17人、「60歳超」は10時台の39人が最も多くなっている。
- ・休日に比べ「20歳以下」の割合が減っている。

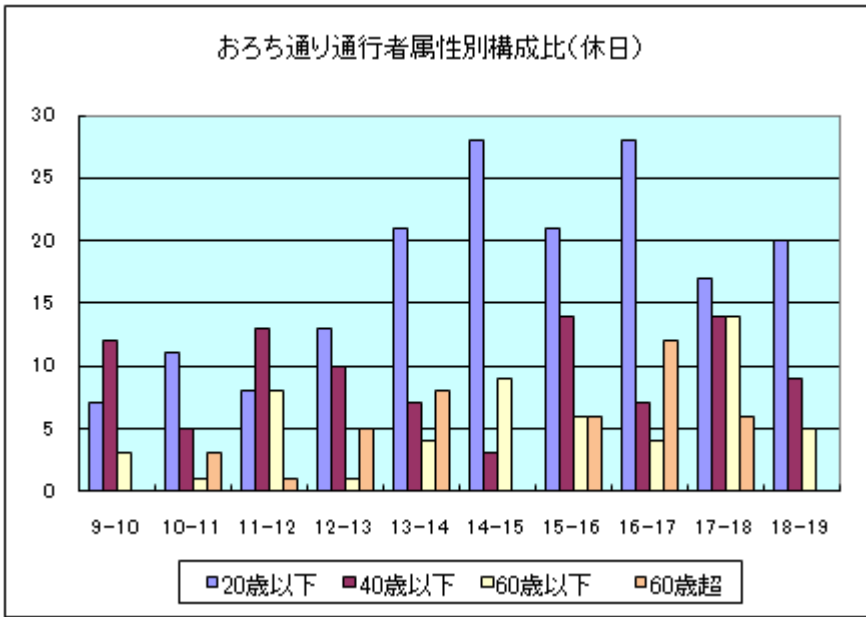


- ・「60歳超」の女性が23%で最も多く、男女合わせて41%を占める。
- ・「40歳以下」の男性、6%、「20歳以下」の女性が7%、「20歳以下」の男性が8%と休日同様若者の通行は少なく、比較的高齢者が多くなっている。

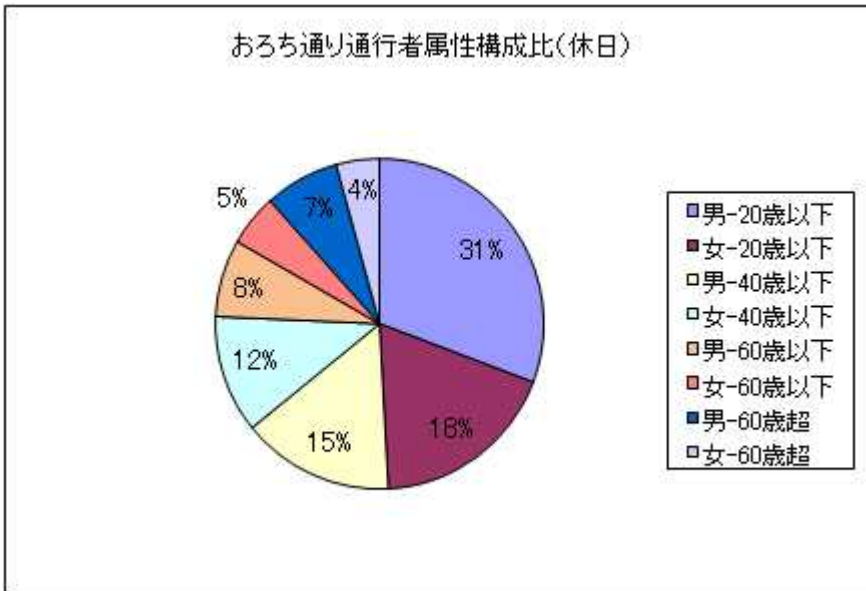
おろち通り
休日



・最も多い時間帯は 16 時台で 51 人。北進は 15 時台で 27 人、南進は 16 時台で 32 人が最も多い。
 ・北進者（時間当たり 18 人）と南進者（同 17 人）では、大きな差はない。

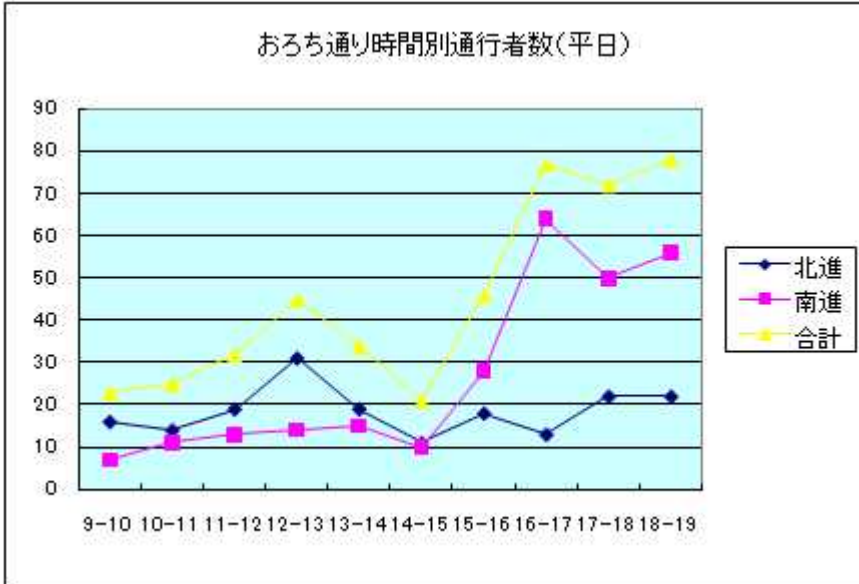


・「20 歳以下」の通行量が圧倒的に多い。特に午後からは常にどの年齢層よりも多い。
 ・「20 歳以下」は 14 時台、16 時台の 28 人、「40 歳以下」は 15 時台、17 時台の 14 人、「60 歳以下」は 17 時台の 14 人、「60 歳超」は 16 時台の 12 人が最も多い。

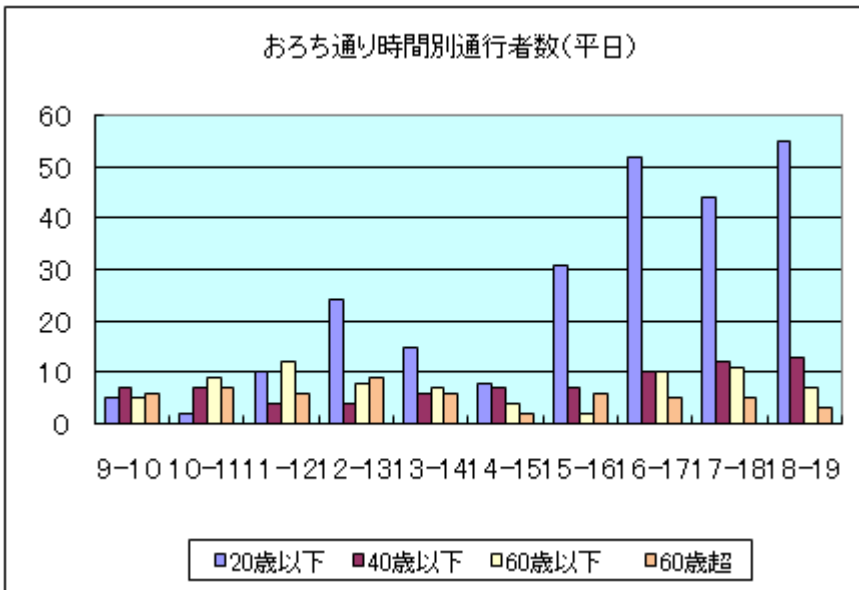


・「20 歳以下」の男性が 31% で最も多い。「20 歳以下」男女では 49% とほぼ半数となる。
 ・「60 歳以下」、「60 歳超」は男女ともに一桁の割合で、高齢者より若者の通行者が多いということがわかる。

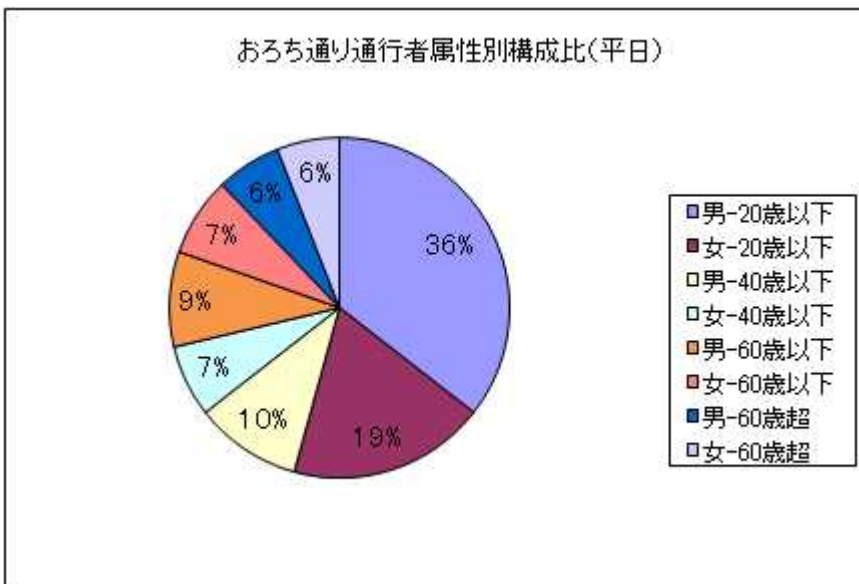
おろち通り
平日



- ・最も多い時間帯は 15 時台で 78 人。14 時台が 21 人と最も少なかっただけに変動の激しさがわかる。北進は 12 時台の 31 人、南進は 16 時台の 64 人が最も多い。
- ・北進者（時間当たり 19 人）と南進者（同 27 人）では、南進者の方が多い。休日と比べ南進者の増加が顕著である。

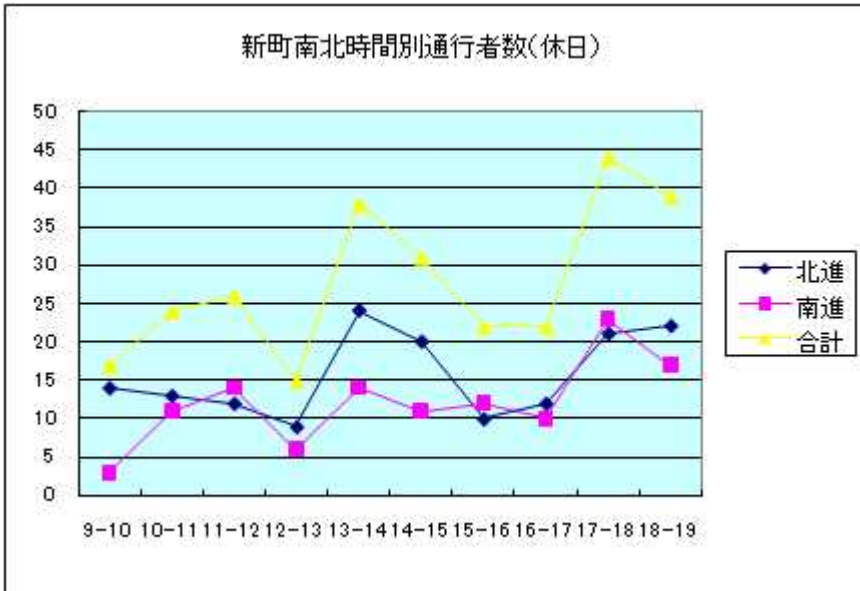


- ・休日と同様に「20 歳以下」が圧倒的に多く、15 時台に急激に増加している。
- ・「20 歳以下」は 18 時台の 55 人、「40 歳以下」は 18 時台の 13 人、「60 歳以下」は 11 時台の 12 人、「60 歳超」の 12 時台の 9 人が最も多い。

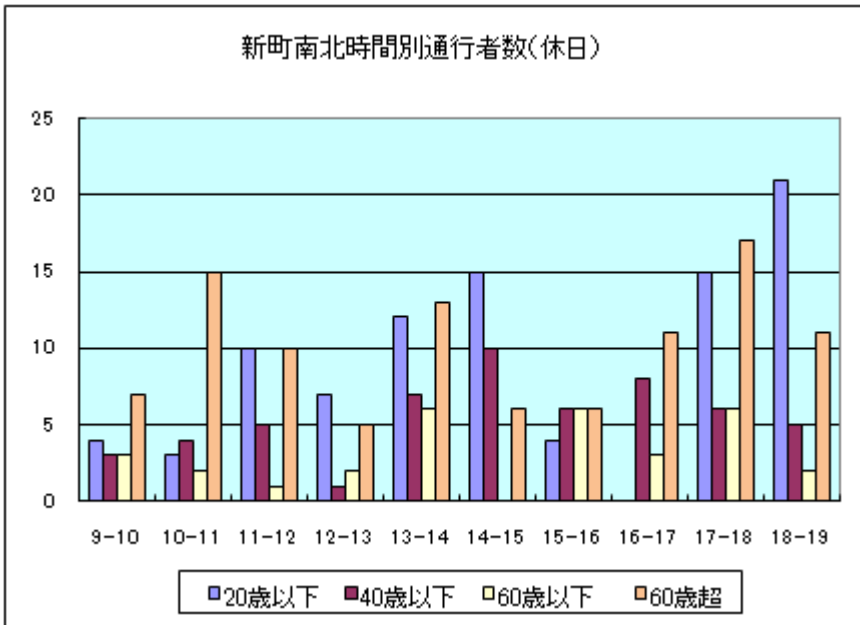


- ・「20 歳以下」の男性が 36%、女性が 19%、合計で 55%で半数を超えている。
- ・「20 歳以下」以外の年齢層では男女ともに 10%以下であり、平日ではさらに若者の通行者の割合が多くなっている。

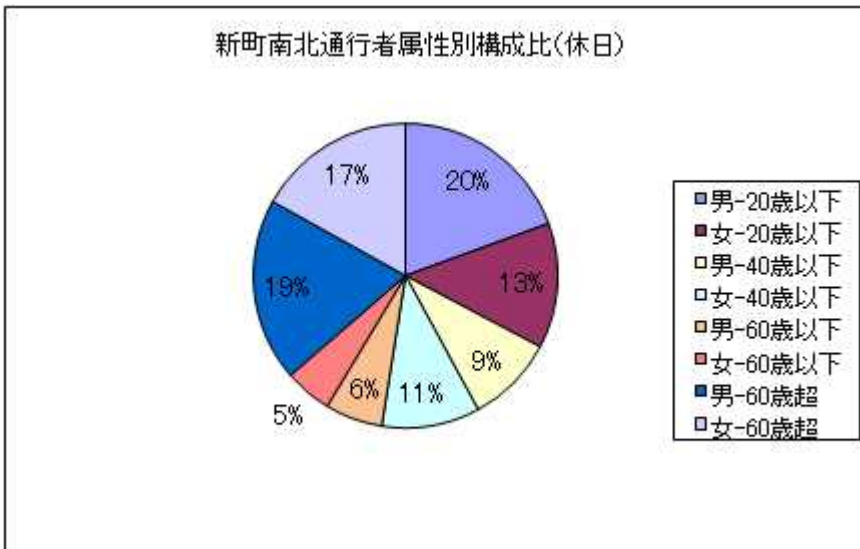
新町南北
休日



- ・最も多い時間帯は17時台の44人となっている。北進は13時台の24人、南進は17時台の23人が最も多い。
- ・北進者(時間当たり16人)と南進者(同12人)では、若干ではあるが北進者の方が多い。

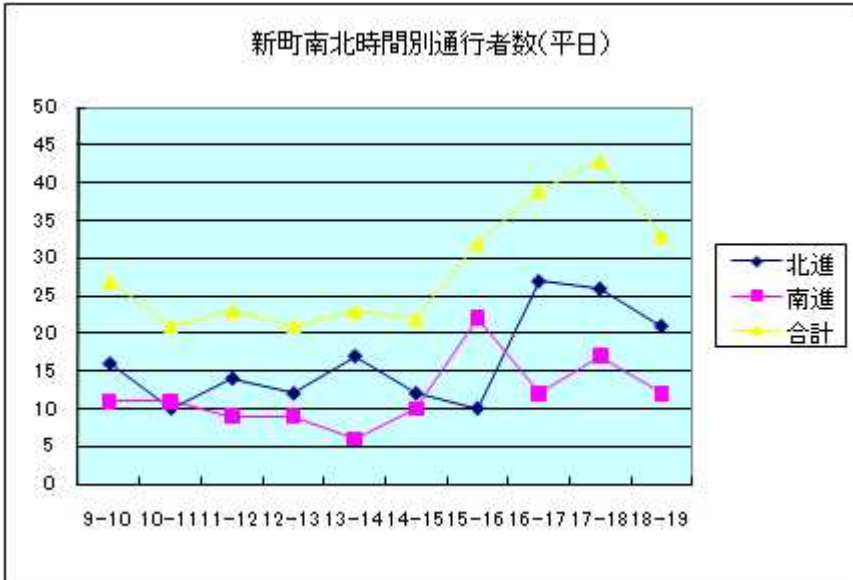


- ・全体的に「20歳以下」と「60歳超」が多くなっていることが見てとれる。
- ・「20歳以下」は18時台の21人、「40歳以下」は14時台の10人、「60歳以下」は13時台、15時台、17時台の6人、「60歳超」は17時台の17人が最も多い。

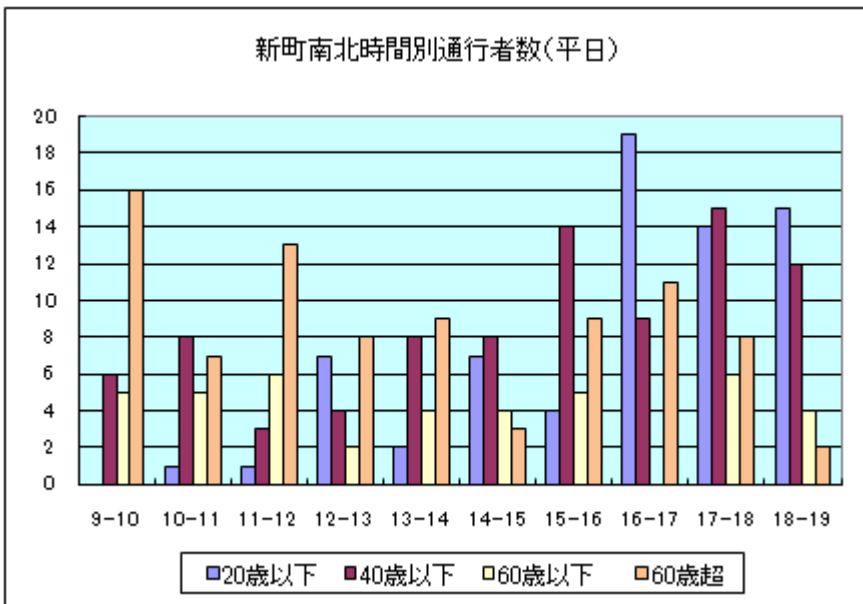


- ・「20歳以下」の男性の割合が20%、「60歳超」の19%が高い割合になっている。
- ・「40歳以下」の男女は20%、「60歳以下」の男女は11%というところから、「20歳以下」と「60歳超」の通行者で多くを構成していることが分かる。

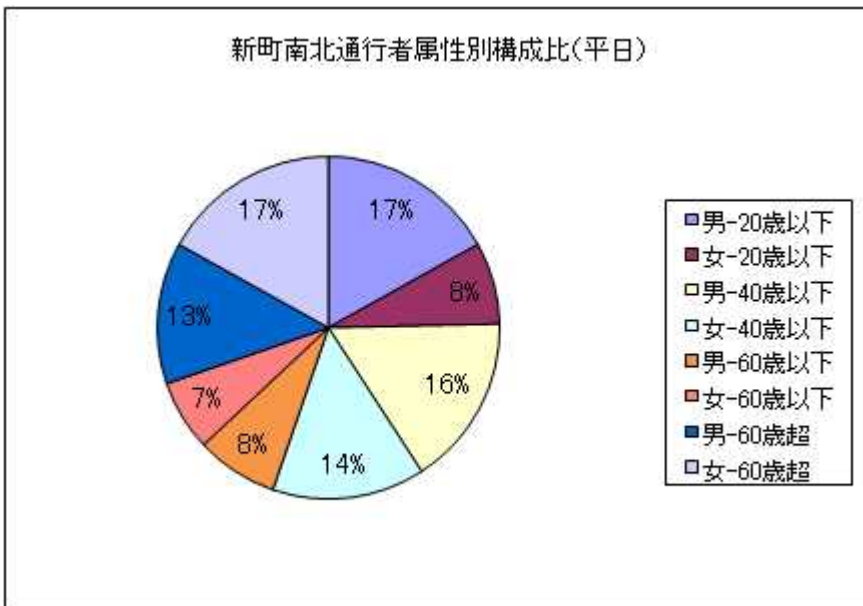
新町南北
平日



- ・ 通行量の多い時間帯は 17 時台の 43 人。北進も 17 時台の 26 人、南進は 15 時台の 22 人が最も多い。
- ・ 北進者（時間当たり 17 人）と南進者（同 12 人）では、休日と同様に北進者の方が若干多い。

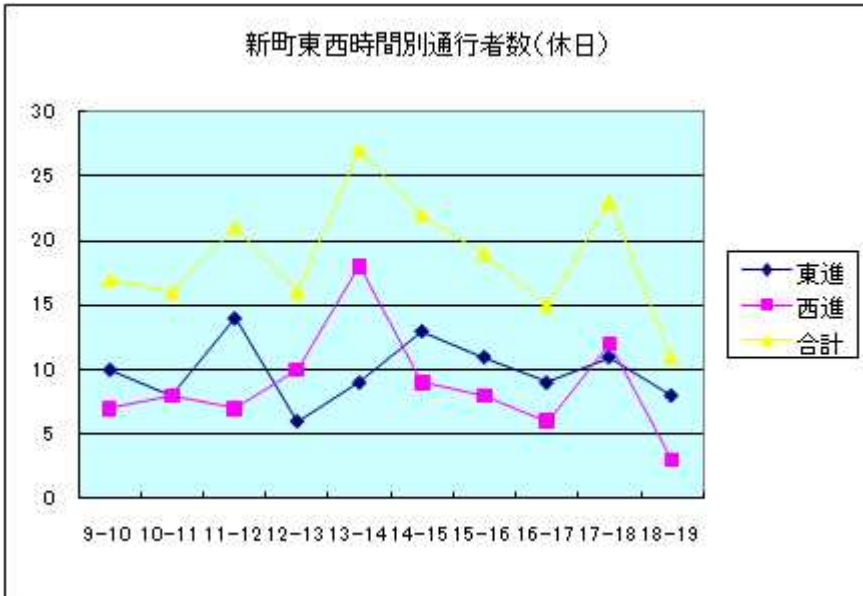


- ・ 午前は「60 歳超」の割合が、午後は「20 歳以下」、「40 歳以下」の割合が多くなっている。
- ・ 「20 歳超」は 16 時台の 19 人、「40 歳以下」は 17 時台の 15 人、「60 歳以下」は 11 時台、17 時台の 6 人、「60 歳超」は 9 時台の 16 人が最も多い。

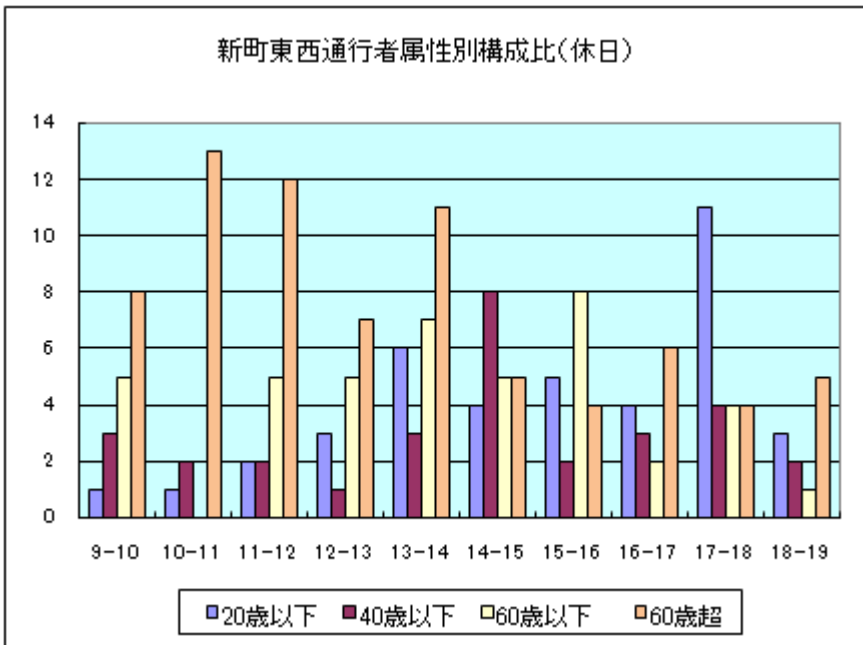


- ・ 「20 歳以下」の男性、「60 歳超」の女性が 17%、「40 歳以下」の女性が 16%と高くなっている。
- ・ 「20 歳以下」が 25%、「40 歳以下」、「60 歳超」が 30% に対し、「60 歳以下」は 15% と圧倒的に少なくなっている。
- ・ 休日に比べ「40 歳以下」の割合が増加した。

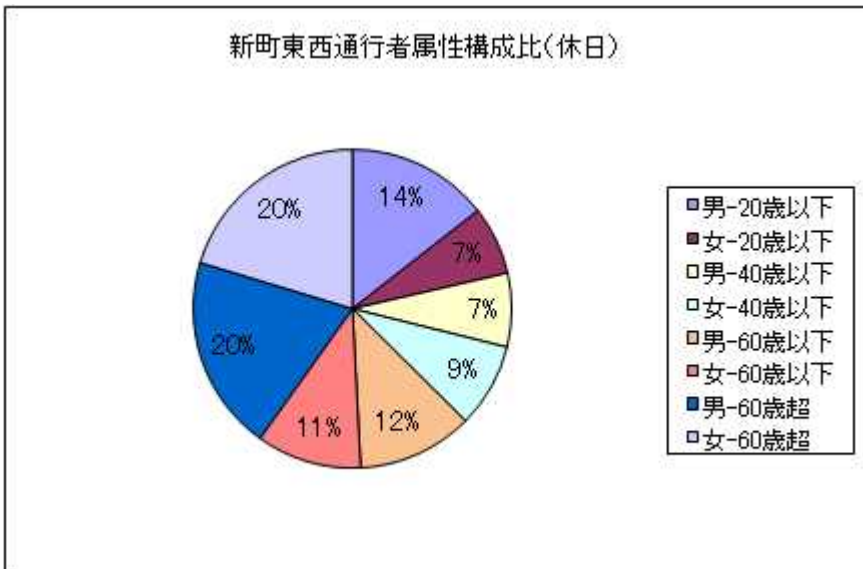
新町東西
休日



・最も多い時間帯は13時台で27人となっている。東進は11時台の14人、西進は13時台の18人が最も多い。
 ・東進者(時間当たり10人)と西進者(同9人)では、大きな差はない。

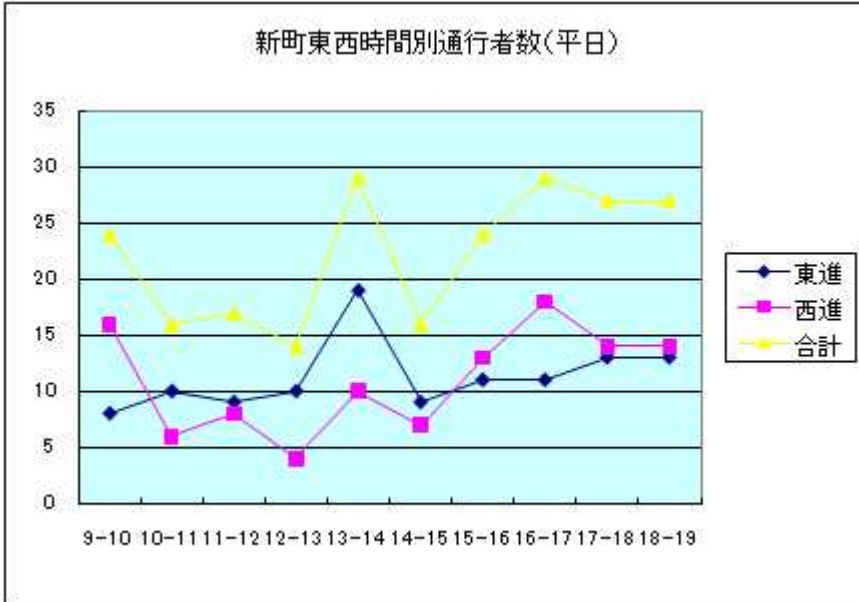


・「60歳超」が全体的に多い。特に13時台までの割合は圧倒的に多い。
 ・「20歳以下」は17時台の11人、「40歳以下」は14時台の8人、「60歳以下」は15時台の8人、「60歳超」は11時台の13人が最も多い。



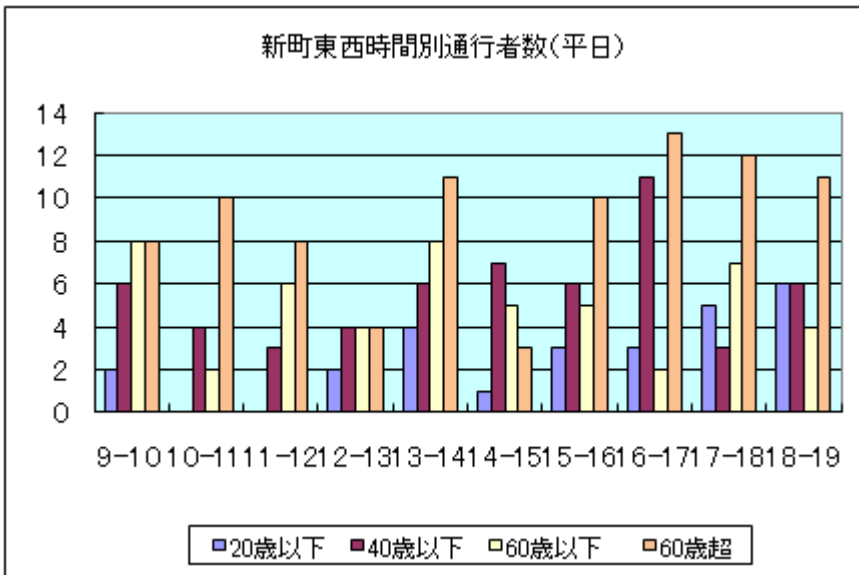
・「60歳超」の男女がそれぞれ20%と高い割合。次いで、「20歳以下」の男性が14%。
 ・「60歳超」と「60歳以下」を合わせると63%で、比較的高齢の通行者が多いということがわかる。

新町東西
平日



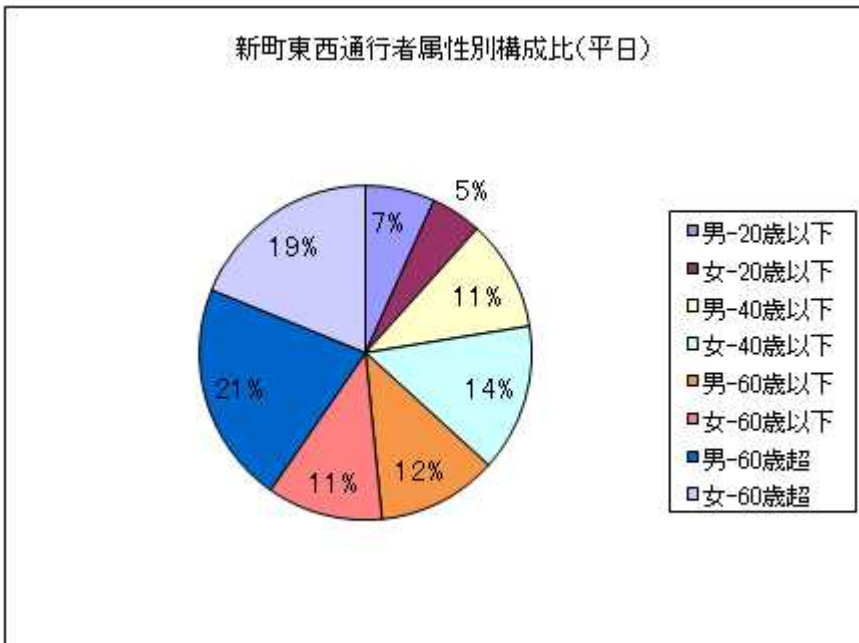
・通行量の多い時間帯は13時台と16時台の29人。東進は13時台の19人、西進は16時台の18人が最も多い。

・東進者(時間当たり11人)と西進者(同11人)では、ほぼ差はない。また、休日と比べても大きな差はない。



・休日同様「60歳超」が午前だけでなくほぼすべての時間帯で高い水準を示している。

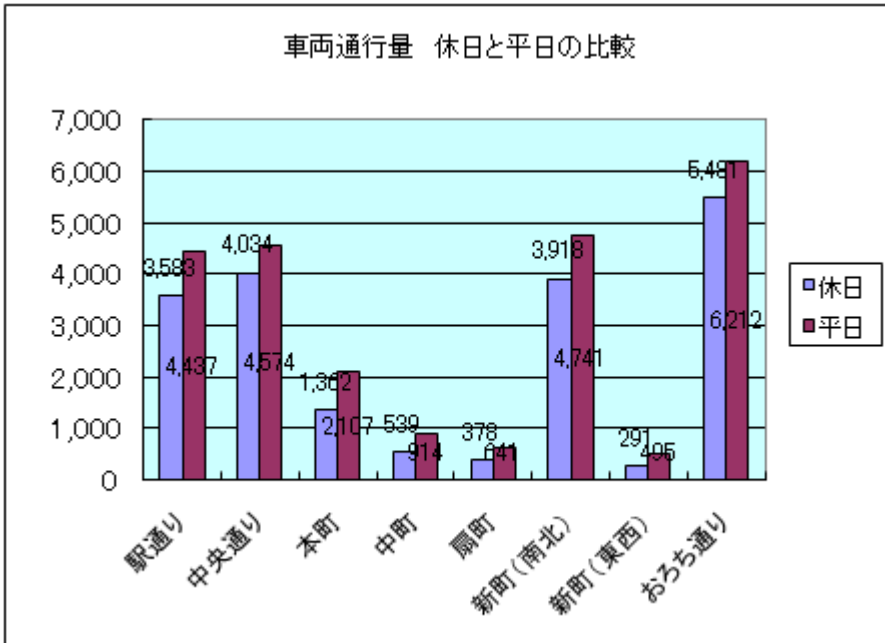
・「20歳以下」は18時台の6人、「40歳以下」は16時台の11人、「60歳以下」は9時台と13時台の8人、「60歳超」は16時台の13人が最も多い。



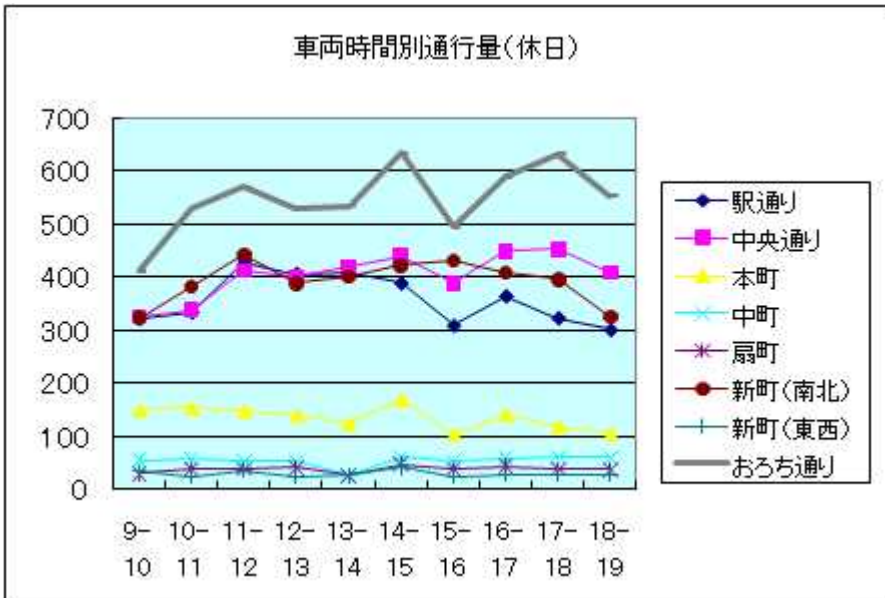
・「60歳超」の男性が21%、女性が19%で、合計40%と非常に高い割合を示している。一方「20歳以下」の割合が少なく男性が7%、女性が5%となった。

・休日同様「60歳超」と「60歳以下」の合計は63%となり、高齢の通行者が多いということがわかる。

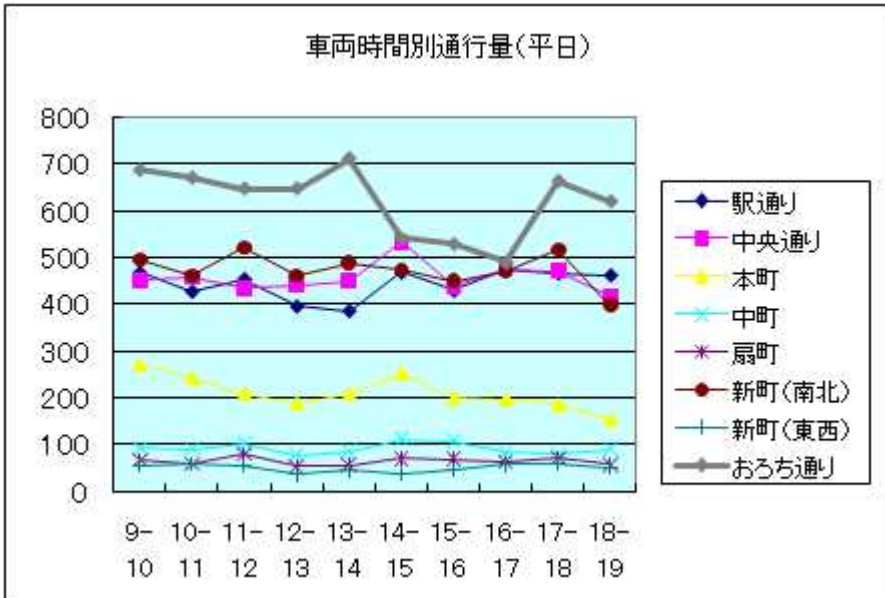
・車両通行



・全ての調査地点において休日より平日の通行量が多い。
 ・おろち通りが最も通行量が多く、中央通り、駅通り、新町(南北)など、東西方向に比べて南北方向の交通量が圧倒的に多いことが分かる。



・昨年と同様で、おろち通り、中央通り、駅通り、新町(南北)、本町、中町、扇町、新町(東西)の4つのグループに区分できる。
 ・多くの地点で14時台が高い通行量となっている。



・休日と同様多くの時間帯で4つのグループに区分されている。しかし、14時台から16時台のおろち通りの通行量が大きく減少し、グループに吸収された。
 ・多くの地点で休日と同じような変化が見られるが、通行量は平日が多くなっている。