

令和4年度

中心商店街通行量調査事業

調査報告書

出雲商工会議所

目 次

調査概要	2
総括的データ分析	3～5
Ⅰ．曜日別の動向	6～7
Ⅱ．平日と休日の比較	8
Ⅲ．前回調査との比較	9
Ⅳ．調査地点ごとの動向	
駅通り	10～11
中央通	12～13
本町	14～15
中町	16～17
扇町	18～19
新町南北	20～21
新町東西	22～23
おろち通り	24～25
高瀬川	26～27
Ⅴ．車両通行	28
Ⅵ．通行量の推移	29～30

令和4年度 中心商店街通行量調査結果

出雲商工会議所

目的

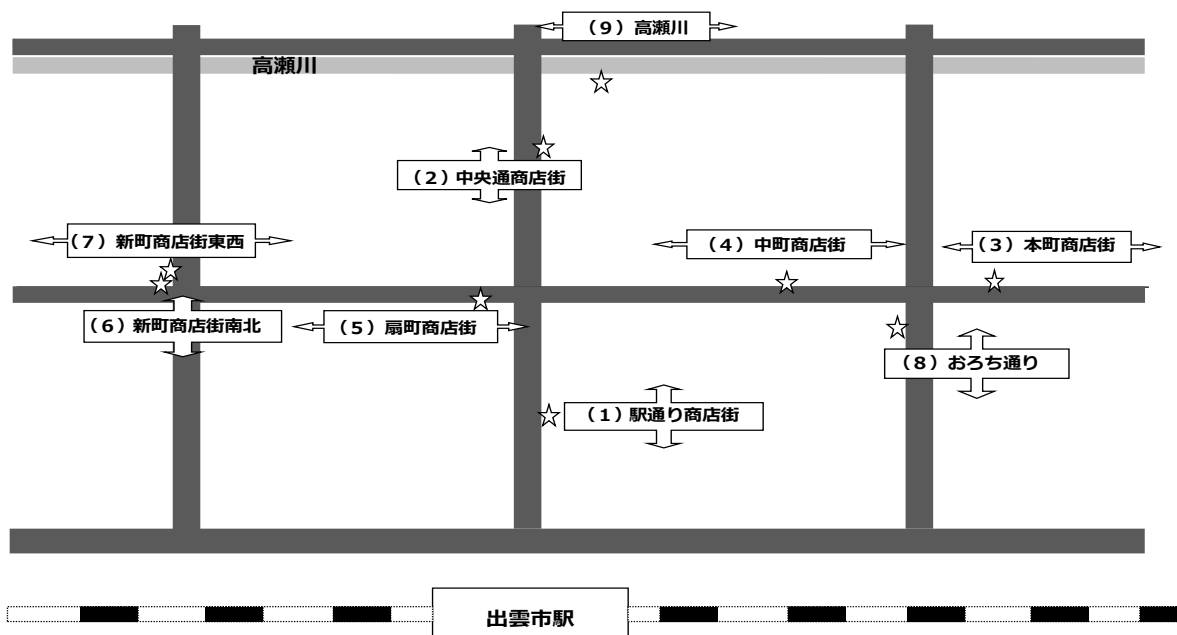
商店街の盛衰を計る一つのバロメーターとも言える歩行量を定期的に調査することにより、当該時点での商店街の活力を測定するとともに、商店街活性化への取組みの効果測定、また大型店の進出や個店及び近隣施設の興廃等様々な要因が歩行量にどのような影響を与えたかを考える基礎資料とするために実施する。

日時

平日：令和4年9月14日（水） 天候：曇りのち晴れ
休日：令和4年9月25日（日） 天候：晴れ
午前9時～午後7時（10時間）

調査地点

- (1) 駅通り商店街 SSKビル前【南北方向】
- (2) 中央通商店街 中央通商店街事務所前【南北方向】
- (3) 本町商店街 ヒロハラ無線前【東西方向】
- (4) 中町商店街 中町商店会事務所前【東西方向】
- (5) 扇町商店街 であいの広場【東西方向】
- (6) 新町商店街 新有楽線交差点北西角【南北方向】
- (7) 新町商店街 新有楽線交差点北西角【東西方向】
- (8) おろち通り 横町ロータリー交差点南西角【南北方向】
- (9) 高瀬川 八雲公園前付近【東西方向】



調査方法

各地点1名（新町については東西方向と南北方向で2名）の調査員を配し、時間ごとに歩行者数（自転車含む）を方向別、男女別、年齢別（年齢は調査員の主観による判断。区分は「20歳以下」、「40歳以下」、「60歳以下」、「60歳超」、「不明」）にカウントした。また車両（自動車・バイク）は両方向を併せて計測した。

データ分析

- 全体の通行量を見てみると、歩行者については平日が4,627人、休日が4,432人、車両については平日が25,797台、休日が20,838台となり、歩行者・車両ともに平日の方が多い。

- 調査地点別に見てみると、歩行者については平日、休日ともに駅通りが最も多く、平日1,194人、休日1,149人。車両については平日、休日ともにおろち通りが最も多く、平日6,418台、休日5,410台となった。

- 歩行者の年齢層に着目すると、平日において、駅通り・中央通・中町・新町南北・新町東西・おろち通り・高瀬川の7地点で「40歳以下」、本町・扇町の2地点で「60歳超」の通行量が最も多かった。全体では「20歳以下」が22%、「40歳以下」が36%、「60歳以下」が20%、「60歳超」が22%となった。

休日においては、新町南北で「20歳以下」、駅通り・中央通・中町・新町東西・おろち通り・高瀬川の6地点で「40歳以下」、本町で「40歳以下、60歳超」、扇町で「60歳超」の通行量が最も多かった。全体では「20歳以下」が23%、「40歳以下」が40%、「60歳以下」が19%、「60歳超」が18%となった。

昨年と比較すると、平日・休日ともに、「20歳以下」の割合が減少し、「40歳以下」の割合が増加した。

- 歩行者の性別に着目すると、平日において、高瀬川のみ女性の割合が多く、その他全ての地点で男性が多い結果となり、特に中央通は男性の割合が60%を超えている。合計では男性56%、女性44%となった。

休日においては、全ての地点で男性が多く、合計では平日と同様に男性56%、女性44%となった。

平日、休日ともに男性の割合が高く、男女比は昨年とほぼ変わらない結果となった。

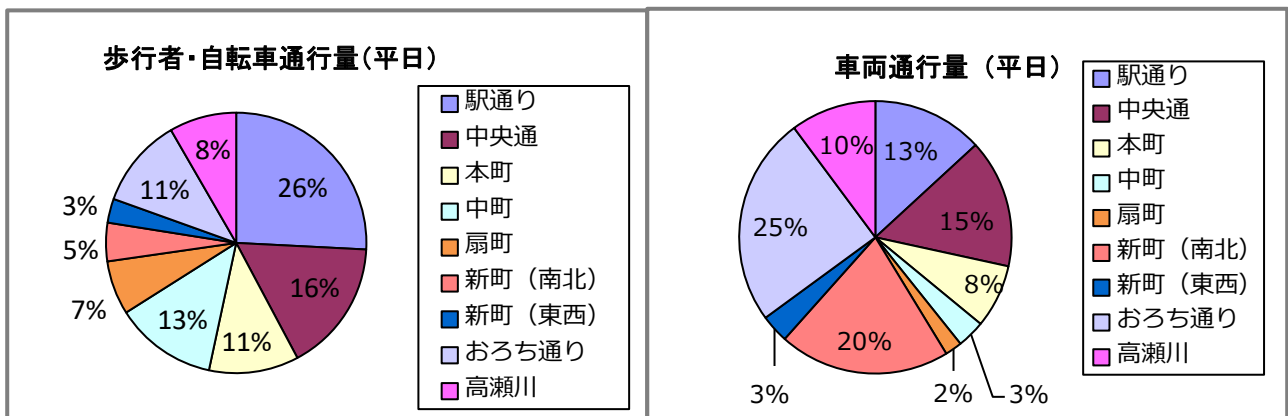
- 歩行者について昨年の調査と比較すると、平日については新町東西(▲5.5%)の1地点のみ減少し、その他8地点では増加した。全体としては34.3%増加している。平日の歩行者数の増加については、昨年は悪天候で人出が少なかったことが大きな要因ではあるが、前述の要因を除いても増加率は大きく、徐々にコロナ前の通行量に戻ってきているといえる。

休日については、駅通り(+9.3%)、扇町(+4.2%)、新町南北(+13.9%)、高瀬川(+3.7%)の4地点で増加し、中央通(▲9.0%)、本町(▲11.0%)、中町(▲12.8%)、新町東西(▲1.8%)、おろち通り(▲22.9%)の5地点で減少した。平日とは対照的に、休日は全体で4.0%減少しており、昨年に引き続き今年も少なからず新型コロナウイルスの影響を受けていることが考えられる。

[平日] 9月14日(水)

9:00~19:00

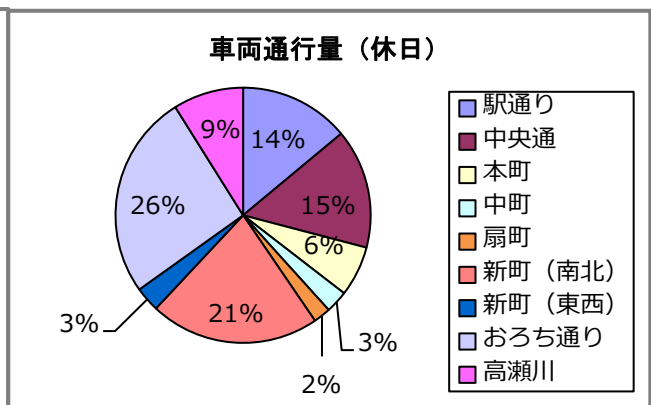
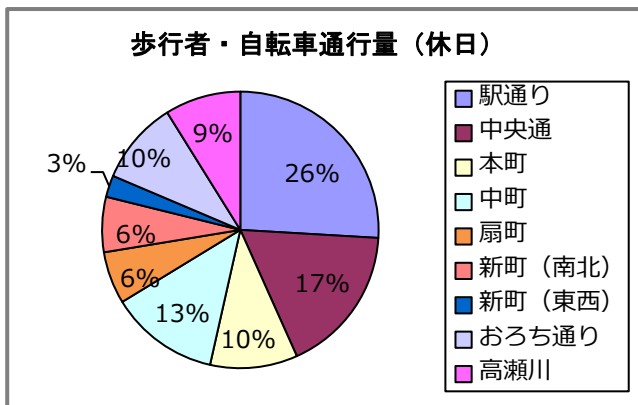
	合計 (人)	歩行者内訳 (人)	前回比 (車両)	多い 時間帯	多い年齢層 男女比
駅通り 南北	歩行者 1,194 (車両 3,395台)	北進 636 南進 558 男 705 女 489	65.8% (10.4%)	18:00~ 19:00	40歳以下 43% 男 59% 女 41%
中央通 南北	歩行者 759 (車両 3,936台)	北進 404 南進 355 男 469 女 290	34.6% (▲0.4%)	18:00~ 19:00	40歳以下 36% 男 62% 女 38%
本町 東西	歩行者 516 (車両 1,945台)	東進 225 西進 291 男 264 女 252	31.0% (1.8%)	18:00~ 19:00	60歳超 31% 男 51% 女 49%
中町 東西	歩行者 586 (車両 854台)	東進 258 西進 328 男 333 女 253	37.2% (2.9%)	18:00~ 19:00	40歳以下 36% 男 57% 女 43%
扇町 東西	歩行者 310 (車両 520台)	東進 151 西進 159 男 168 女 142	2.3% (3.2%)	18:00~ 19:00	60歳超 42% 男 54% 女 46%
新町 南北	歩行者 221 (車両 5,241台)	北進 136 南進 85 男 124 女 97	3.8% (4.3%)	17:00~ 18:00	40歳以下 33% 男 56% 女 44%
新町 東西	歩行者 138 (車両 864台)	東進 57 西進 81 男 79 女 59	▲5.5% (39.4%)	18:00~ 19:00	40歳以下 38% 男 57% 女 43%
おろち通り 南北	歩行者 517 (車両 6,418台)	北進 262 南進 255 男 283 女 234	14.6% (6.2%)	15:00~ 16:00	40歳以下 40% 男 55% 女 45%
高瀬川 東西	歩行者 386 (車両 2,624台)	東進 203 西進 183 男 187 女 199	70.0% (13.1%)	17:00~ 18:00	40歳以下 36% 男 48% 女 52%
合計	歩行者 4,627 (車両 25,797台)	男 2,612 女 2,015	34.3% (6.3%)	18:00~ 19:00	40歳以下 36% 男 56% 女 44%



[休日] 9月25日(日)

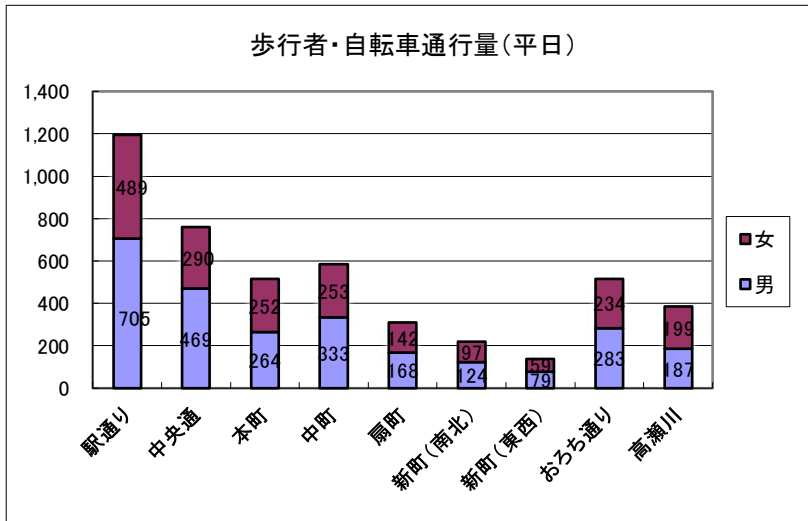
9:00~19:00

	合計 (人)	歩行者内訳 (人)	前回比 (車両)	多い 時間帯	多い年齢層 男女比
駅通り 南北	歩行者 1,149 (車両 2,909 台)	北進 539 南進 610 男 657 女 492	9.3% (3.0%)	17:00~ 18:00	40歳以下 46% 男 57% 女 43%
中央通 南北	歩行者 770 (車両 3,151 台)	北進 385 南進 385 男 417 女 353	▲9.0% (▲3.8%)	17:00~ 18:00	40歳以下 41% 男 54% 女 46%
本町 東西	歩行者 453 (車両 1,329 台)	東進 215 西進 238 男 234 女 219	▲11.0% (4.5%)	17:00~ 18:00	40歳以下、 60歳超 29% 男 52% 女 48%
中町 東西	歩行者 566 (車両 591 台)	東進 303 西進 263 男 307 女 259	▲12.8% (▲6.0%)	18:00~ 19:00	40歳以下 38% 男 54% 女 46%
扇町 東西	歩行者 271 (車両 454 台)	東進 133 西進 138 男 153 女 118	4.2% (35.9%)	18:00~ 19:00	60歳超 28% 男 56% 女 44%
新町 南北	歩行者 286 (車両 4,479 台)	北進 155 南進 131 男 167 女 119	13.9% (▲0.1%)	9:00~ 10:00	20歳以下 44% 男 58% 女 42%
新町 東西	歩行者 112 (車両 658 台)	東進 68 西進 44 男 62 女 50	▲1.8% (4.3%)	12:00~ 13:00	40歳以下 38% 男 55% 女 45%
おろち通り 南北	歩行者 432 (車両 5,410 台)	北進 202 南進 230 男 239 女 193	▲22.9% (2.8%)	18:00~ 19:00	40歳以下 48% 男 55% 女 45%
高瀬川 東西	歩行者 393 (車両 1,857 台)	東進 212 西進 181 男 231 女 162	3.7% (9.1%)	10:00~ 11:00	40歳以下 40% 男 59% 女 41%
合計	歩行者 4,432 (車両 20,838 台)	男 2,467 女 1,965	▲4.0% (2.1%)	17:00~ 18:00	40歳以下 40% 男 56% 女 44%

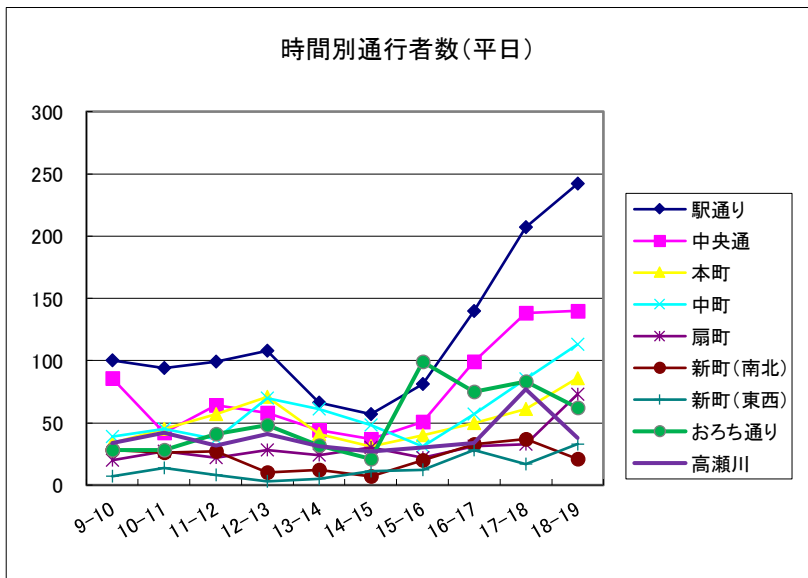


I. 曜日別の動向

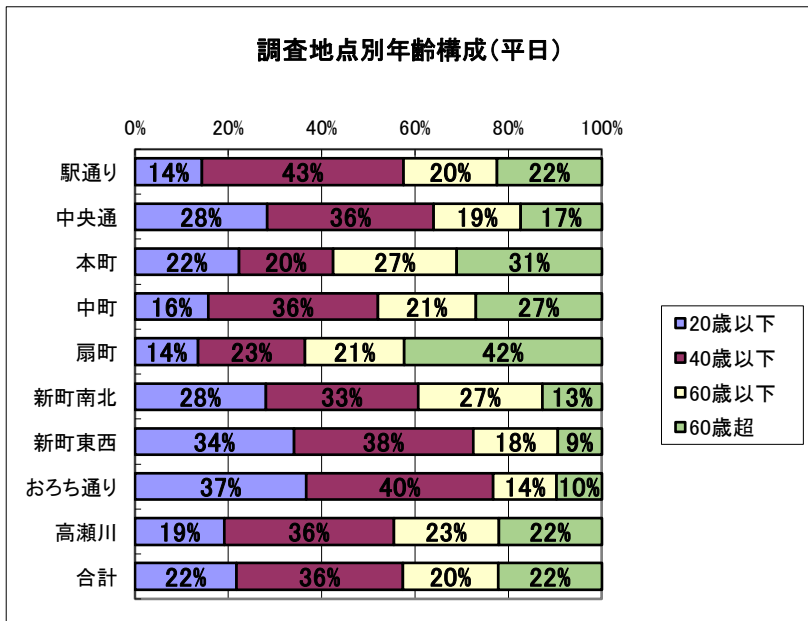
①平日の動向（合計、時間別、年齢別）



- ・ 駅通り(1,194 人)が最も通行量が多く、次いで中央通(759 人)と続いており、出雲市駅前周辺の人通りが多くなっている。
- ・ 男女比で見ると、中央通は男性 62%、女性 38%となっており、9 地点の中で特に男性の割合が高い。

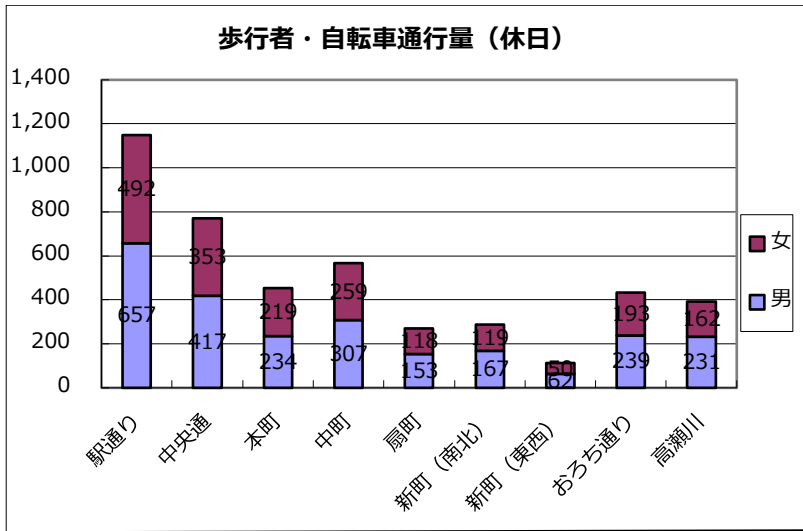


- ・ 通行量がピークの時間帯は、おろち通りが 15 時台、新町南北・高瀬川が 17 時台、駅通り・中央通・本町・中町・扇町・新町東西が 18 時台となった。
- ・ ほとんどの地点で通勤・通学の帰宅時間帯である 17 時～19 時にピークを迎えている。

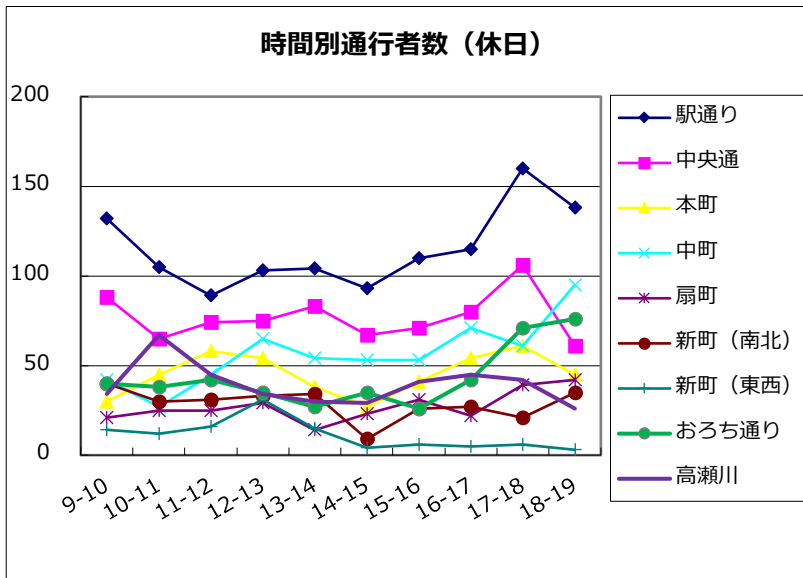


- ・ 「40 歳以下」の割合が最も高い地点は駅通り・中央通・中町・新町南北・新町東西・おろち通り・高瀬川、「60 歳超」は本町・扇町となった。
- ・ 全体では「40 歳以下」の割合が最も高く、36%となった。
- ・ 他の地点と比較すると、扇町は特に「60 歳超」の割合が高い。

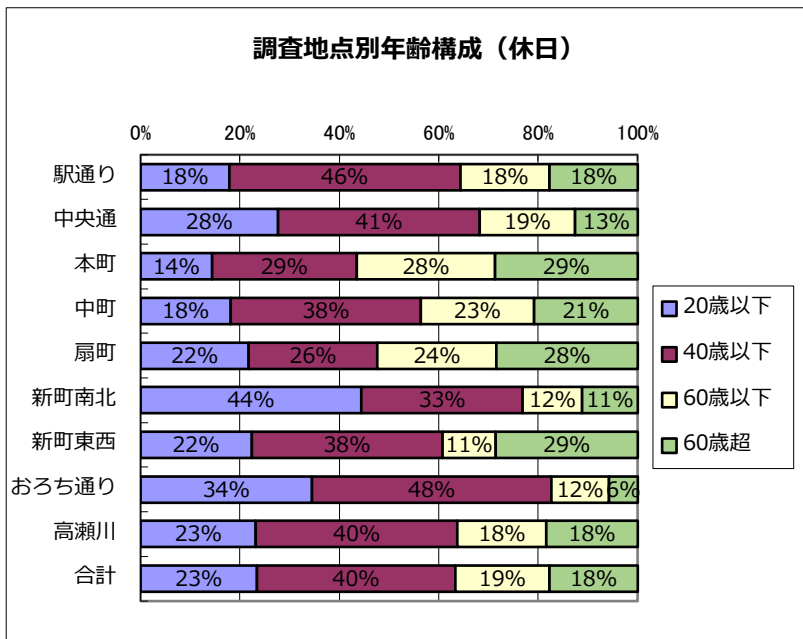
②休日の動向（合計、時間別、年齢別）



- ・平日と同じく、駅通り(1,149人)が最も多く、次に中央通(770人)となっている。
- ・高瀬川について、平日は女性の割合が高かったのに対し、休日は男性の割合が59%で、9地点の中で最も高い。
- ・全体では、男性56%、女性44%となった。

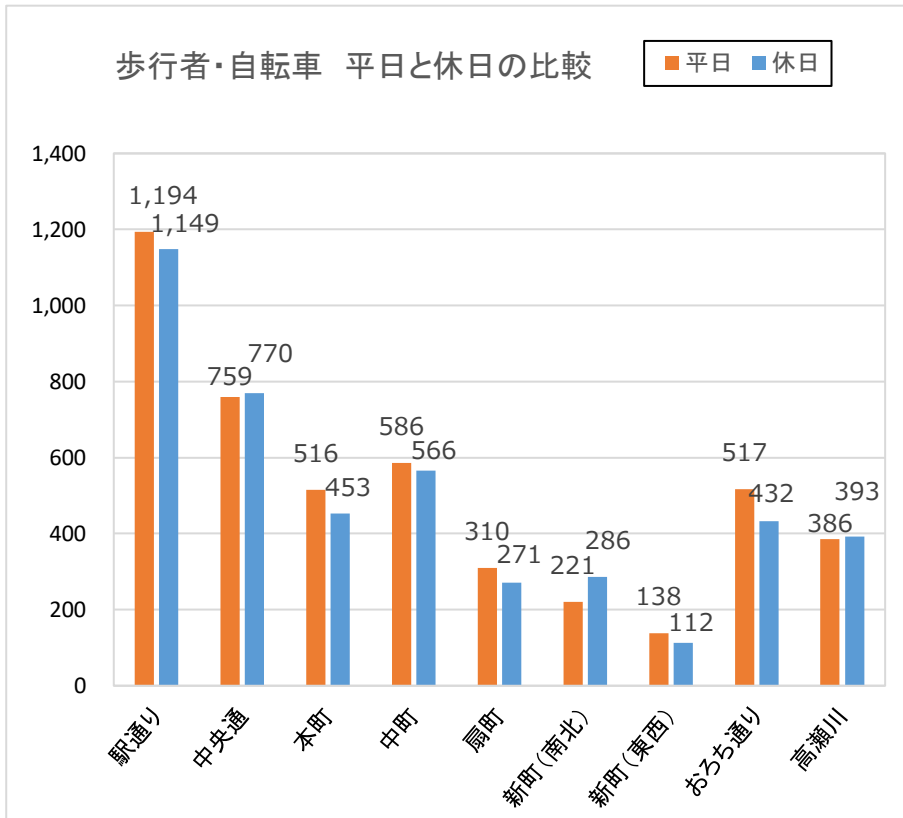


- ・通行量のピークの時間帯は新町南北で9時台、高瀬川で10時台、新町東西で12時台、駅通り・中央通・本町で17時台、中町・扇町・おろち通りで18時台となった。
- ・昨年と同じく、夕方～夜にピークがくる地点が多い中、新町は南北方向・東西方向ともに朝～昼がピークとなっている。

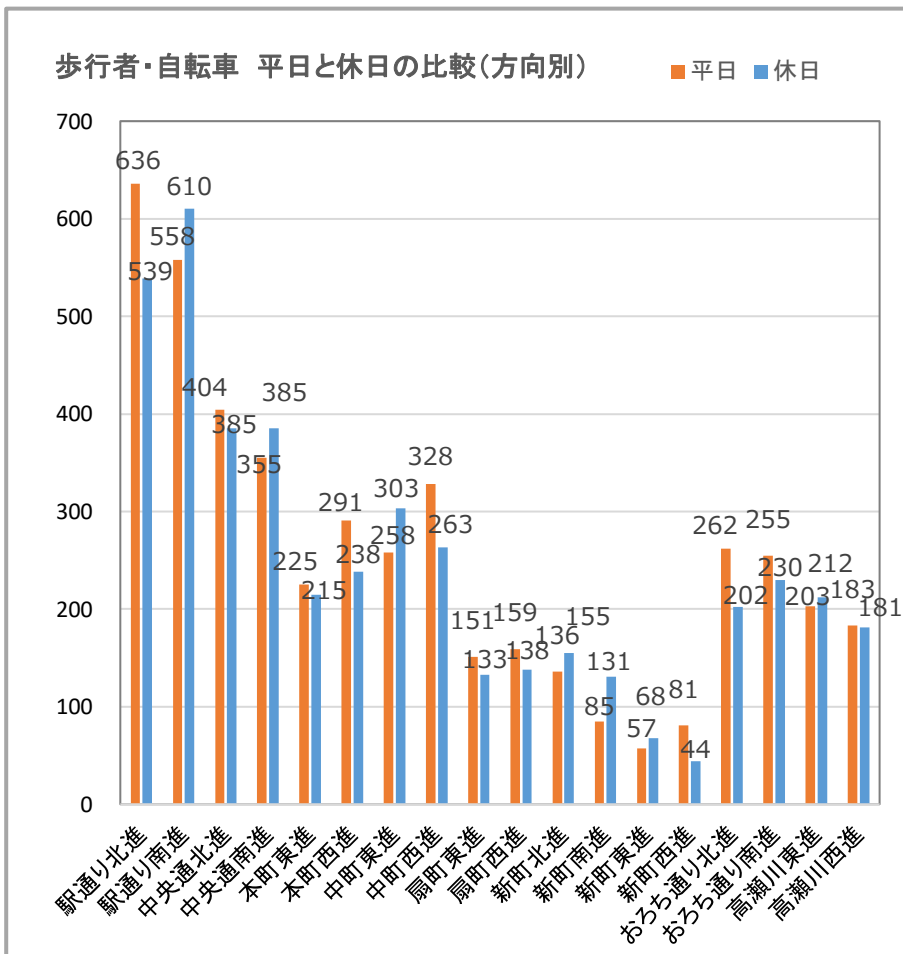


- ・「20歳以下」の割合が最も高い地点は新町南北、「40歳以下」は駅通り・中央通・中町・新町東西・おろち通り・高瀬川、「60歳超」は扇町となった。
- ・「60歳以下」の割合が多い地点がほとんどである中、新町南北は2年連続「20歳以下」の割合が多くなっている。

II. 平日と休日の比較



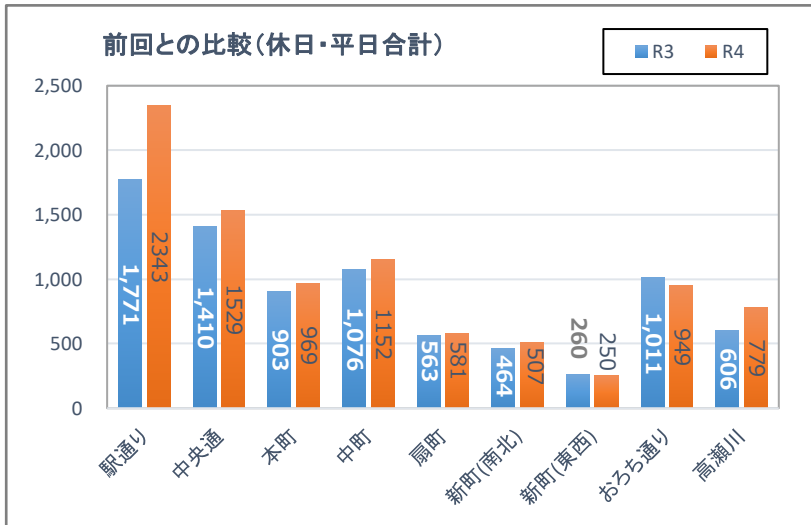
- 中央通・新町南北・高瀬川では休日が上回り、他の地点では平日が上回っている。
- 歩行者の合計は平日が4,627人、休日4,432人となり、平日の方がわずかに多い結果となった。休日の人出についてはコロナ禍前の2018年や2019年と比較すると1,000人以上少なく、コロナの影響が続いていると考えられる。



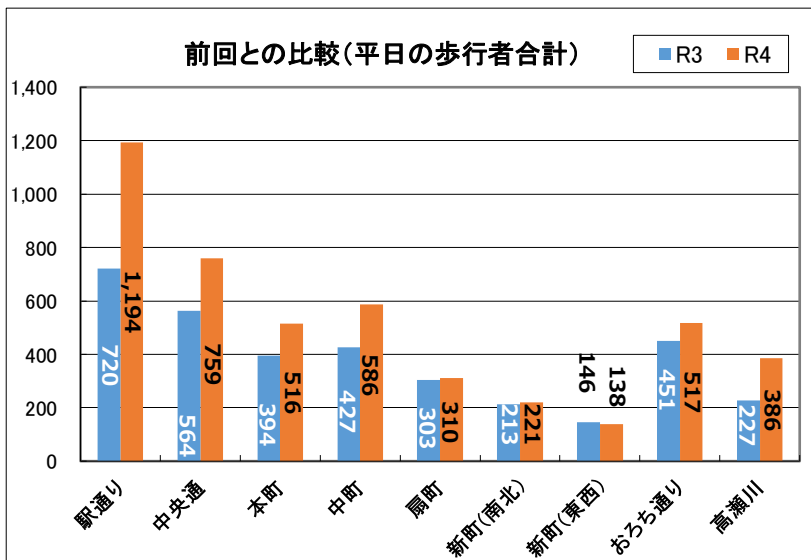
- 平日の駅通り北進が最も通行量が多く636人となった。
- 駅通りについて、平日は北進者が多く、休日は南進者が多い。

Ⅲ. 前回調査との比較

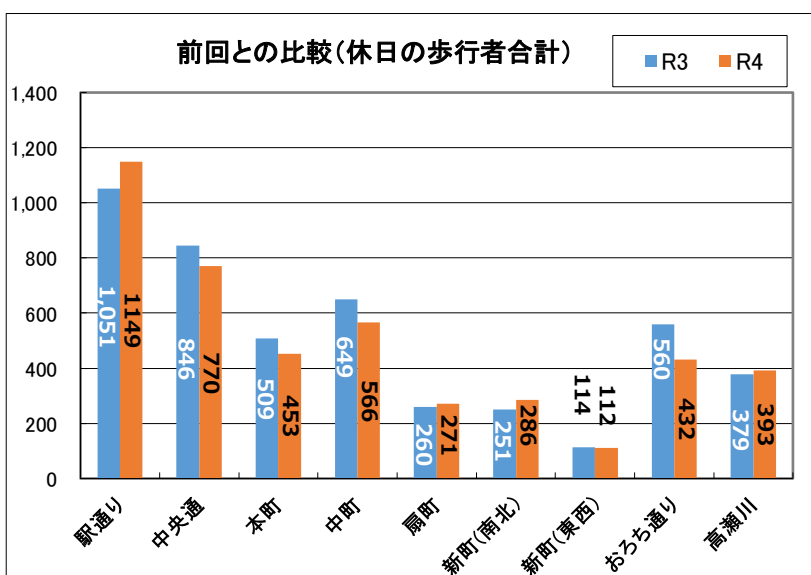
前回(令和3年10月13日(水)、10月24日(日))の調査における平日、休日、両日の合計の3つの項目で比較する。



・休日と平日の合計について、新町東西・おろち通り以外の地点で増加している。特に、駅通りと高瀬川はそれぞれ32.3%、28.5%と大きく増加し、全体では12.3%増加した。この2地点については平日・休日ともに増加となった。



・平日の合計について、新町東西は減少しており、その他の8地点では増加している。特に、駅通りは65.8%、高瀬川は70.0%と大きく増加した。高瀬川については、9月に新しくスーパーマーケットが近隣にオープンしたことが要因として考えられる。

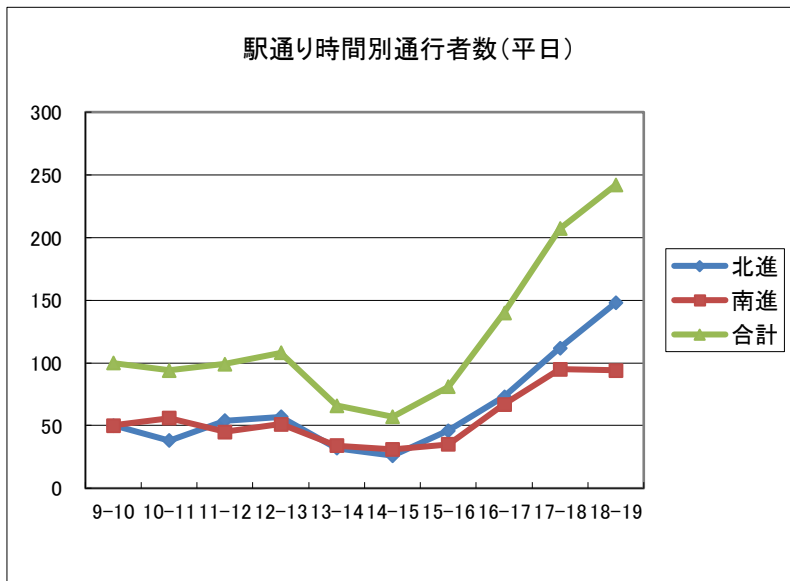


・休日の合計について、駅通り・扇町・新町南北・高瀬川の4地点で増加し、その他の5地点では減少した。特におろち通りは▲22.9%と大きな減少がみられた。
 ・平日大きな増加がみられた高瀬川について、休日の増加率は3.7%にとどまった。

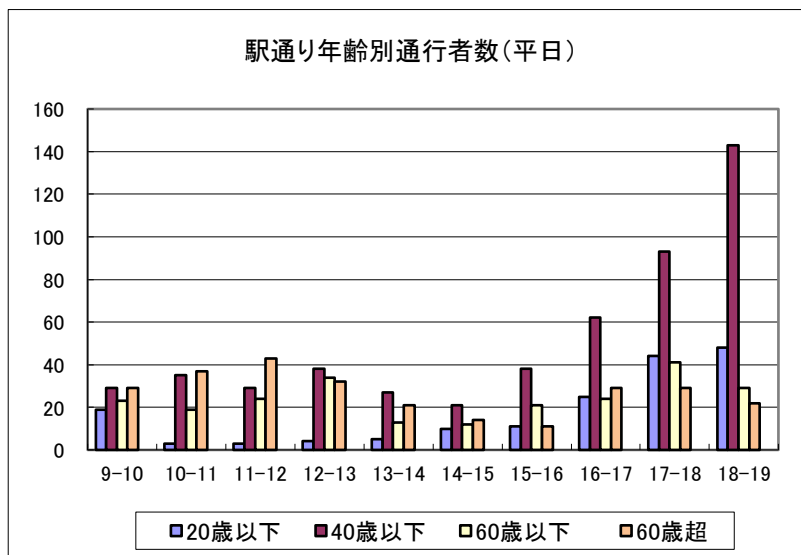
IV. 調査地点ごとの動向

① 駅通り

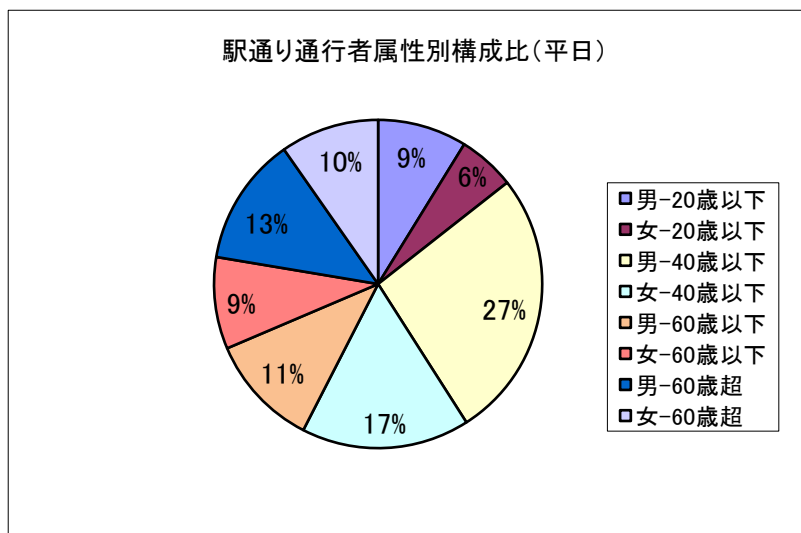
平日



- ・最も通行量の多い時間帯は、18時台で242人。
- ・北進者(時間あたり64人)、南進者(時間あたり56人)となり、北進者の方が多い結果となった。
- ・北進・南進ともに12時台を境に減少しているが、15時台、16時台から増加の傾向がみられる。北進は18時台がピークであるが、南進は17時台がピークとなっている。



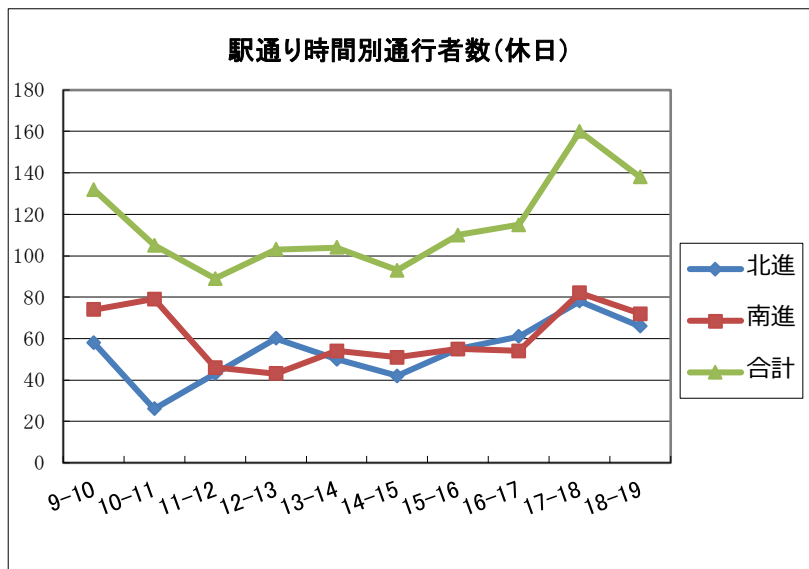
- ・「20歳以下」は18時台(48人)、「40歳以下」は18時台(143人)、「60歳以下」は17時台(41人)、「60歳超」は11時台(43人)が最も多い。
- ・「40歳以下」の割合が、会社員の帰宅時間帯である17~18時台に、急激に上昇している。



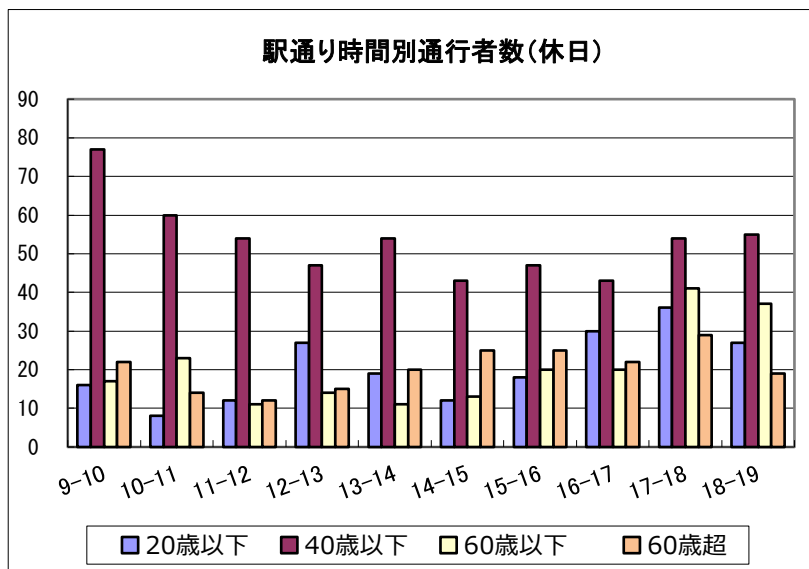
- ・「40歳以下」の男性の割合が27%で最も多く、「20歳以下」の女性が6%で最も少ない。
- ・「40歳以下」の男女で44%と半数近くを占めており、次に多いのは「60歳超」の男女で23%となっている。

① 駅通り

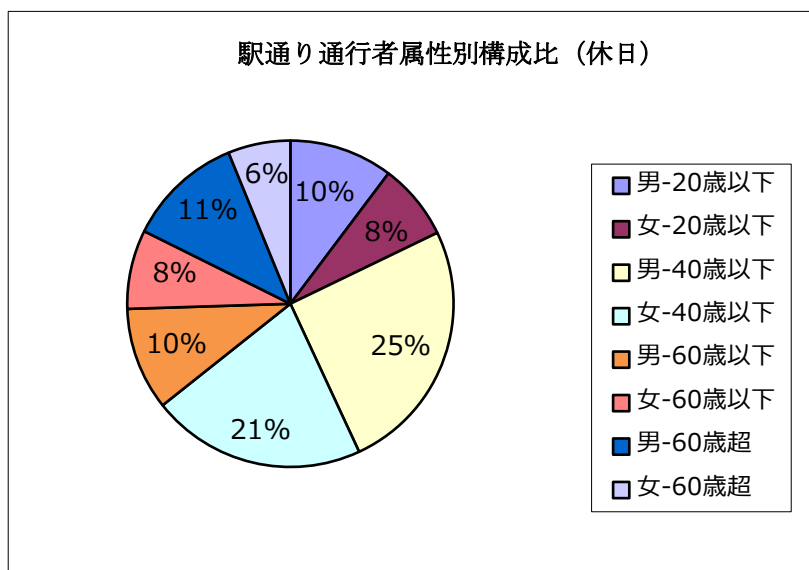
休日



- 最も通行量の多い時間帯は17時台で160人で、北進、南進ともに17時台がピークとなった。
- 北進者(時間あたり54人)、南進者(時間あたり61人)となり、南進の通行量が多い。
- 南進は17時台に続き10時台が通行量が多いのに対し、北進は10時台が突出して少ない。



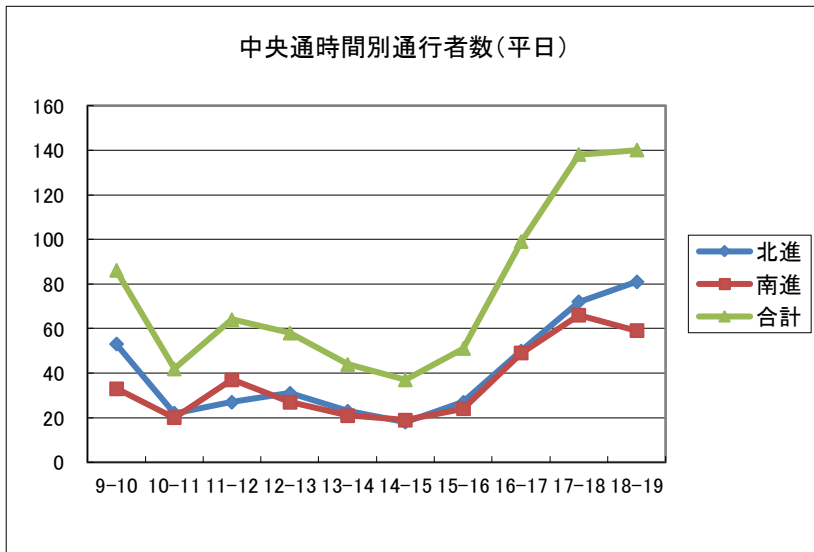
- 「20歳以下」は17時台(36人)、「40歳以下」は9時台(77人)、「60歳以下」は17時台(41人)、「60歳超」は17時台(29人)が最も多い。
- 9時台は圧倒的に「40歳以下」が多いのに対し、その他の年代は夕方(17時台)にピークがきている。



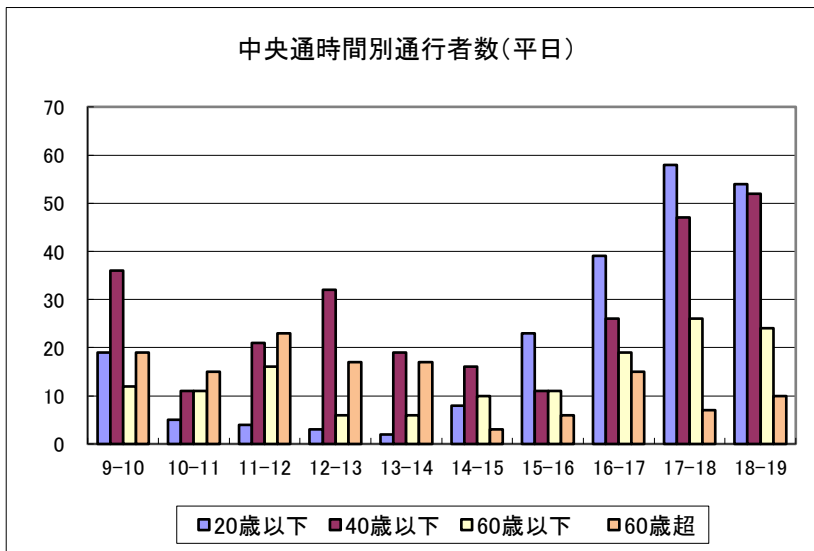
- 「40歳以下」の男性の割合が25%で最も多く、「60歳超」の女性が6%で最も少ない結果となった。
- 平日と同じく、「40歳以下」の男女で46%と半数近くを占めている。

②中央通

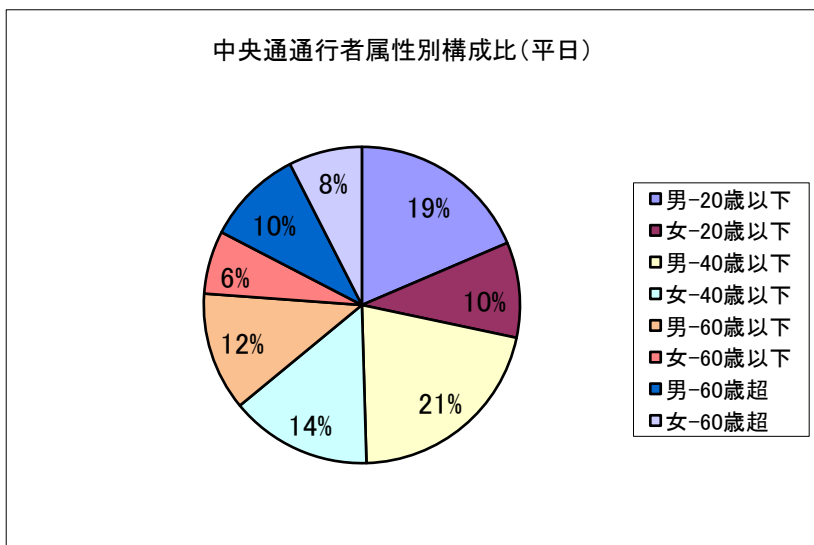
平日



- 通行量が最も多い時間帯は、18時台で140人。北進は18時台で81人、南進は17時台で66人が最も多い結果となった。
- 北進者(時間当たり40人)、南進者(時間当たり36人)となり、やや北進者の方が多い結果となった。9時台と18時台は特に人数差が大きい。

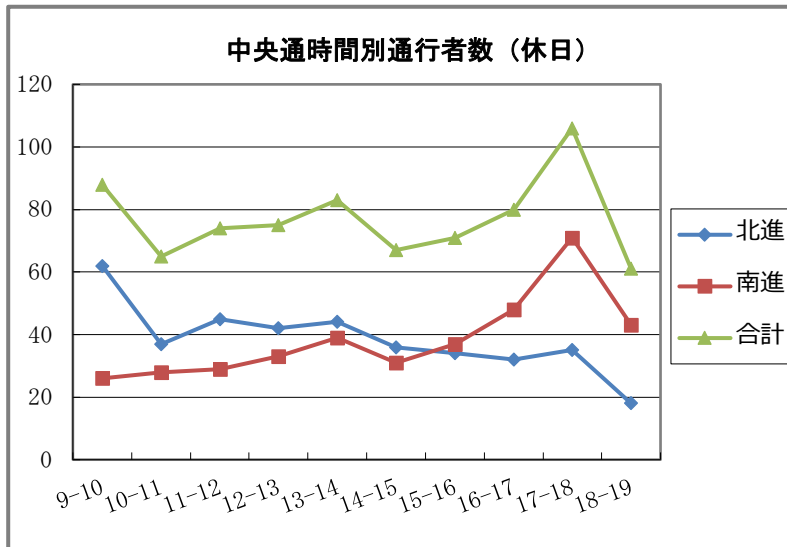


- 「20歳以下」は17時台(58人)、「40歳以下」は18時台(52人)、「60歳以下」は17時台(26人)、「60歳超」は11時台(23人)がそれぞれ最も多い。
- 小学生の下校時間帯である15時台から「20歳以下」の通行量が急激に増加し、また社員の帰宅時間帯である17時台から「40歳以下」の通行量が増加している。

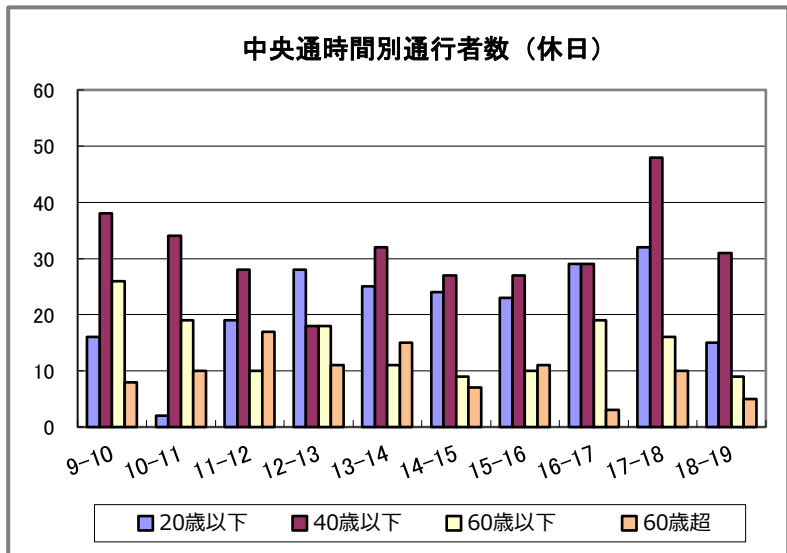


- 「40歳以下」の男性が21%と最も多く、「60歳以下」の女性が6%と最も少ない。
- 昨年と同じく、「20歳以下」「40歳以下」の割合が6割以上を占めており、駅通りと比較すると「20歳以下」の割合が高くなっていることがわかる。

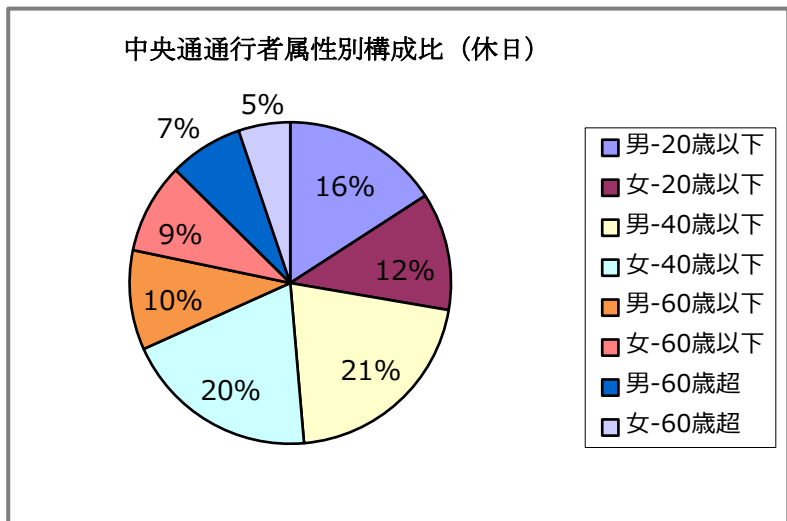
②中央通
休日



- 最も通行量が多い時間帯は、17時台で106人。北進は9時台で62人、南進は17時台で71人が最も多い。
- 北進者(時間当たり39人)、南進者(時間当たり39人)で、方向による通行量の差はみられなかった。
- 北進は昼頃から夕方にかけて少しずつ通行量が減っているのに対し、南進は17時台にかけて通行量が増加している。

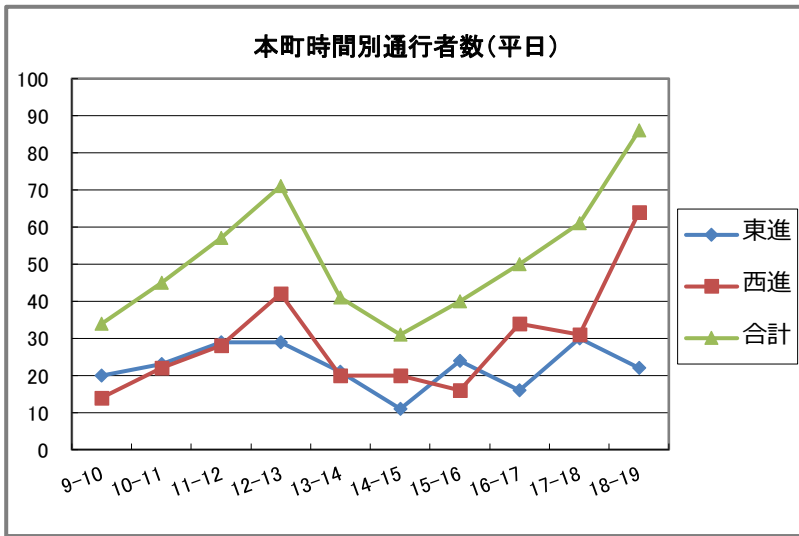


- 「20歳以下」は17時台(32人)、「40歳以下」は17時台(48人)、「60歳以下」は9時台(26人)、「60歳超」は11時台(17人)が最も多い。
- 17時台に「40歳以下」の通行量が急激に増加している。

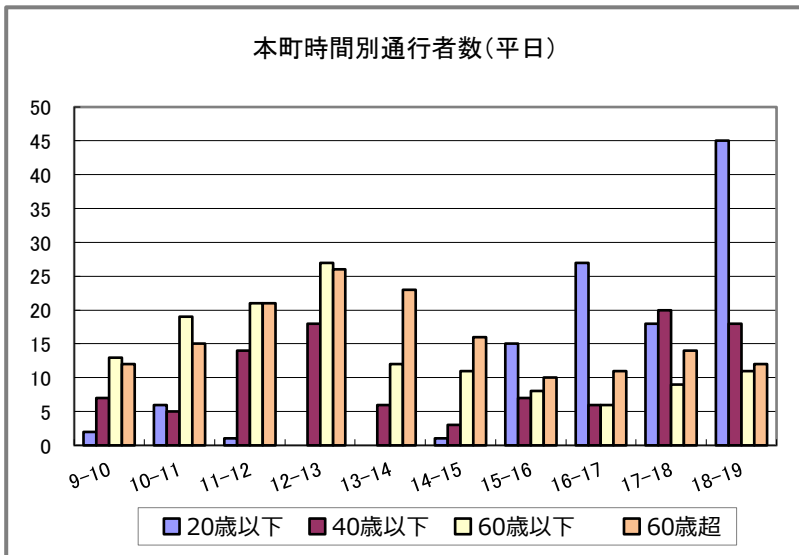


- 「40歳以下」の男性が21%と最も多く、「60歳超」の女性が5%で最も少なくなっている。
- 「20歳以下」「40歳以下」が合わせて約7割を占めている。

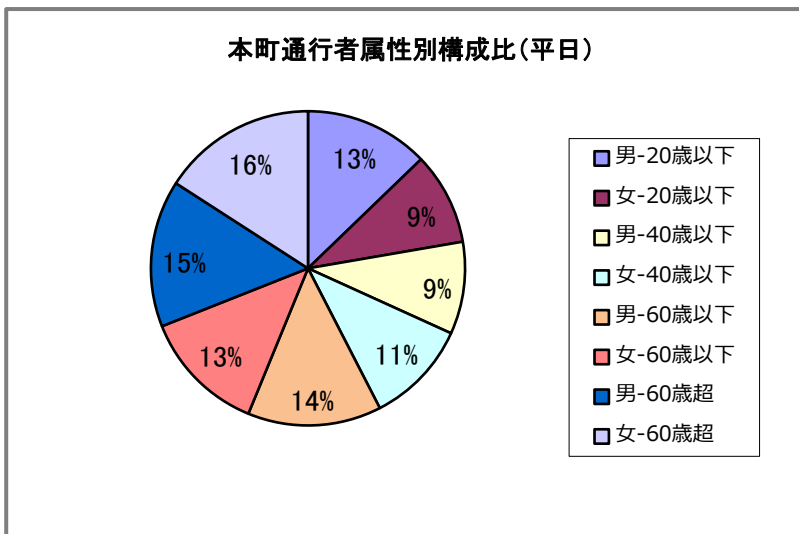
③本町
平日



- ・最も通行量が多い時間帯は18時台で86人。東進は17時台で30人、西進は18時台で64人が最も多い。
- ・東進者(時間当たり23人)、西進者(時間当たり29人)となり、西進者が多い結果となった。
- ・東進者は17時台をピークに以後は減少しているのに対し、西進は18時台に通行量が急増している。



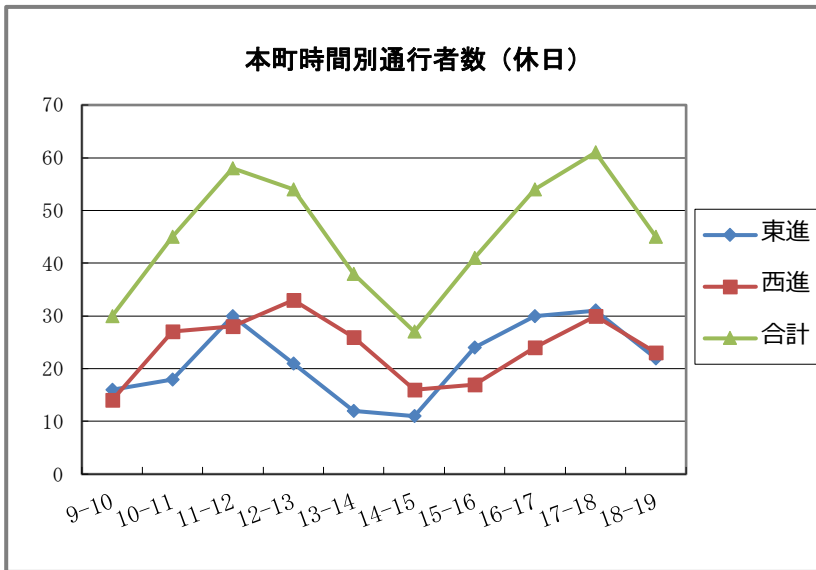
- ・「20歳以下」は18時台(45人)、「40歳以下」は17時台(20人)、「60歳以下」は12時台(27人)、「60歳超」は12時台(26人)が最も多い。
- ・朝から昼にかけて、「60歳以下」、「60歳超」の通行量が多い。また、「20歳以下」は、18時台に通行量が急増している。



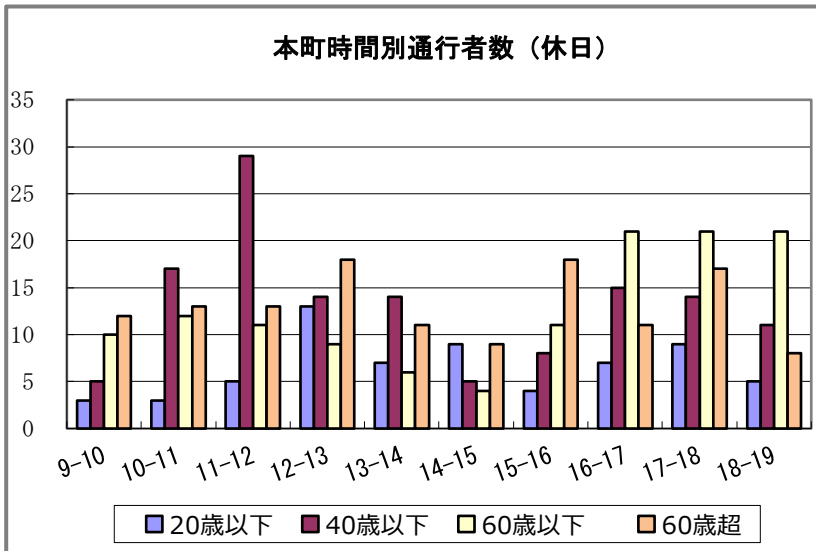
- ・「60歳超」の女性が16%で最も多く、「20歳以下」の女性、「40歳以下」の男性がそれぞれ9%で最も少ない。
- ・他の地点と比較すると、年代による通行量のばらつきが少なくなっている。
- ・「60歳以下」、「60歳超」の通行量が多い。

③本町

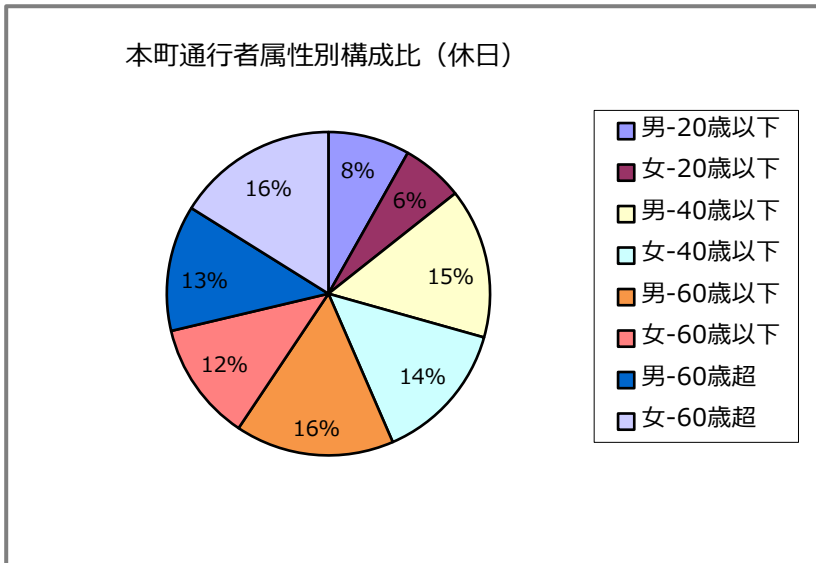
休日



- ・最も通行量が多い時間帯は17時台で61人。東進は17時台で31人、西進は12時台で33人が最も多い。
- ・東進者(時間当たり22人)、西進者(時間当たり24人)となり、僅かに西進者が多いが、方向による大きな差はみられなかった。
- ・本町は平日・休日ともに14時台に通行量が減り、その後夕方にかけて増加している。

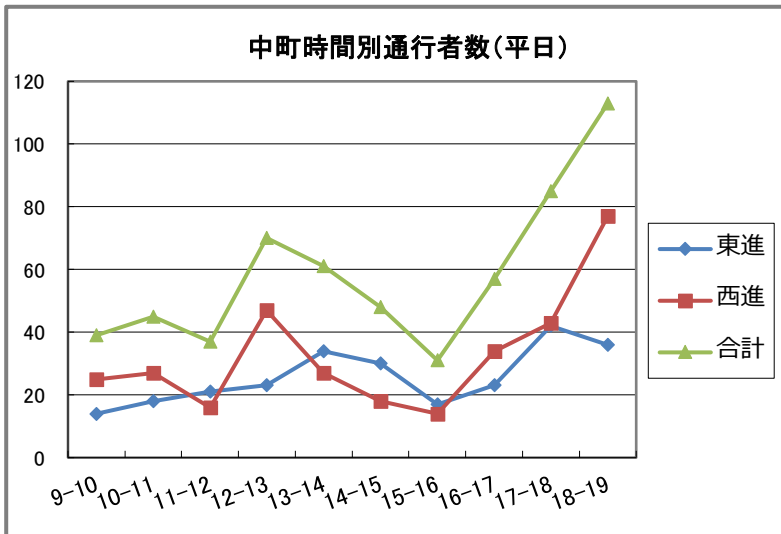


- ・「20歳以下」は12時台(13人)、「40歳以下」は11時台(29人)、「60歳以下」は16・17・18時台(21人)、「60歳超」は12・15時台(26人)が最も多くなっている。
- ・11時台は「40歳以下」の通行量が突出して多く、16時以降は「60歳以下」が多い。

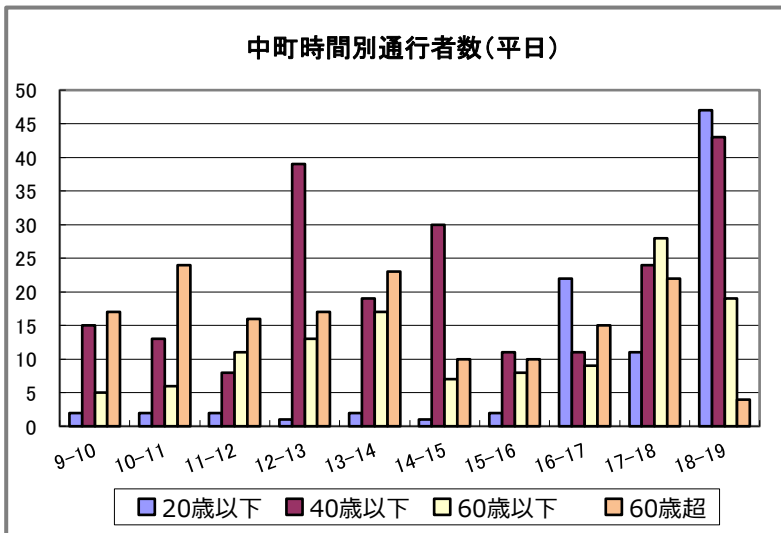


- ・「60歳以下」の男性と「60歳超」の女性がそれぞれ16%で最も多く、「20歳以下」の女性が6%と最も少ない。
- ・平日と同じく、「60歳以下」「60歳超」の割合が高く、合わせて約6割を占めている。

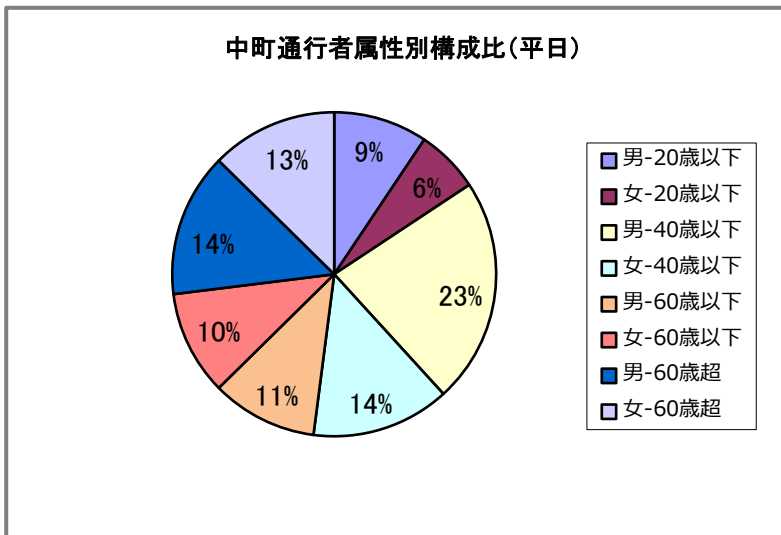
④中町
平日



- 最も通行量が多い時間帯は、18時台で113人。東進は17時台で42人、西進は18時台で77人が最も多い。
- 東進者(時間当たり22人)、西進者(時間当たり27人)となり、西進者の方が多い結果となった。
- 西進は18時台に通行量が急増している。



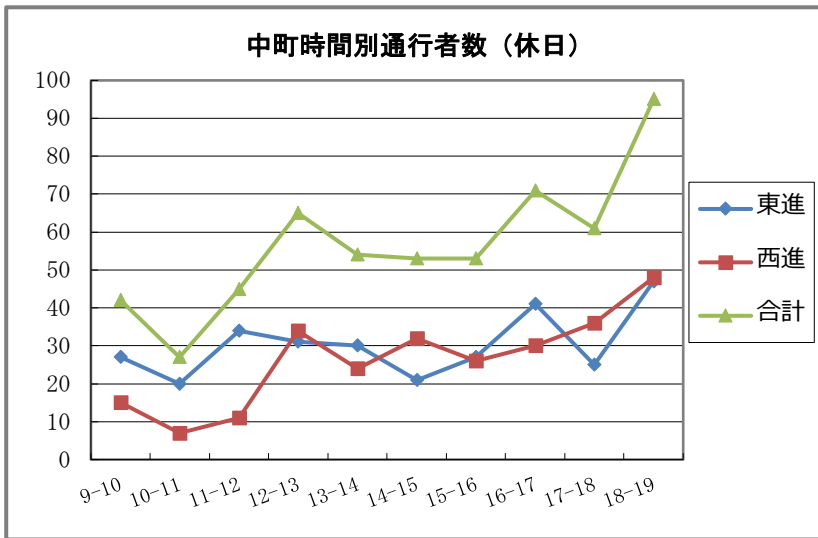
- 「20歳以下」は18時台(47人)、「40歳以下」は18時台(43人)、「60歳以下」は17時台(28人)、「60歳超」は10時台(24人)が最も多い。
- 9時台・10時台は「60歳超」の通行量が多く、12時台・18時台は「40歳以下」が突出して多い。18時台は「20歳以下」の通行量が急増している。



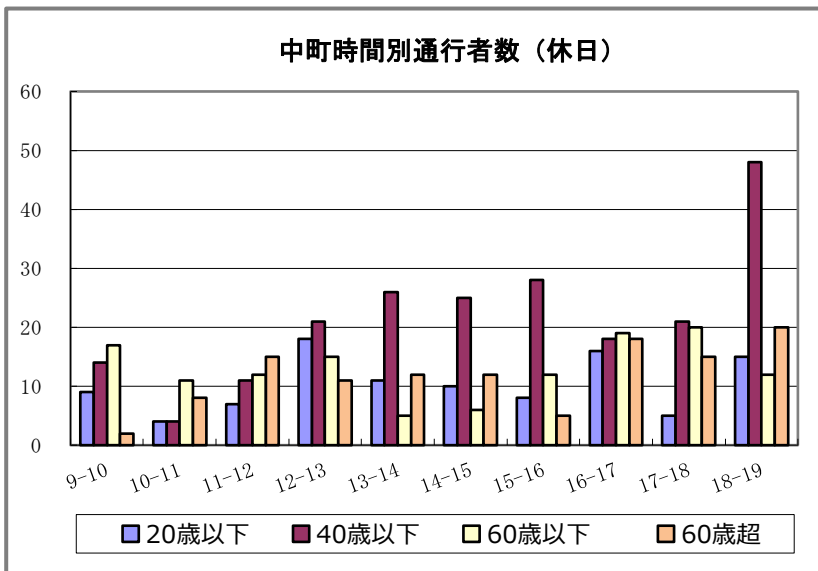
- 「40歳以下」の男性が23%で最も多く、「20歳以下」の女性が6%で最も少ない。
- 「40歳以下」に続いて「60歳超」の割合が高くなっている。

④中町

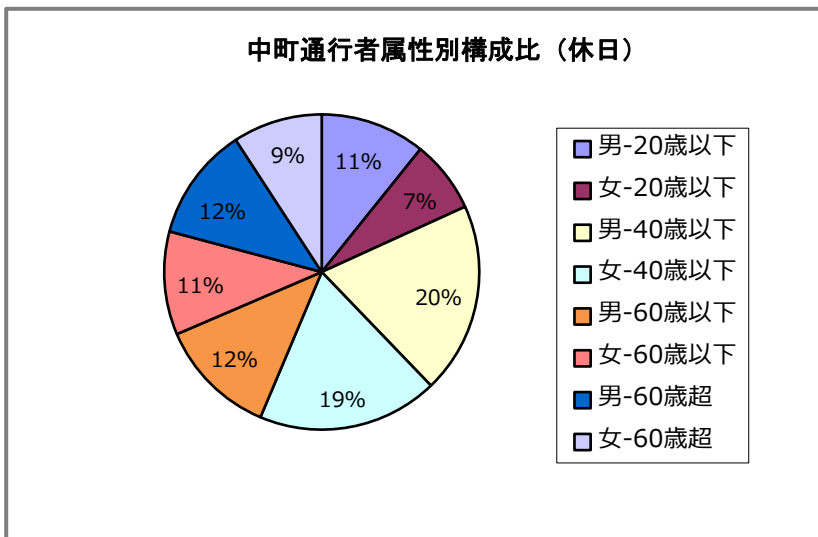
休日



- ・最も通行量が多い時間帯は18時台で95人。東進・西進ともに18時台が最も多く、それぞれ47人・48人となった。
- ・東進者(時間当たり30人)、西進者(時間当たり26人)となり、東進者が多い結果となった。

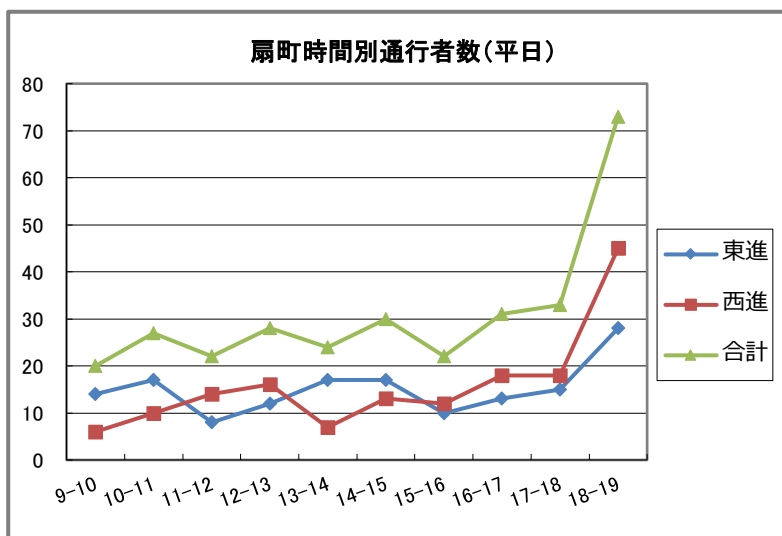


- ・「20歳以下」は12時台(18人)、「40歳以下」は18時台(48人)、「60歳以下」は17時台(20人)、「60歳超」は18時台(20人)が最も多い。
- ・18時台に「40歳以下」の通行量突出して多い。また、朝の9時台・10時台は「60歳以下」が多くなっている。

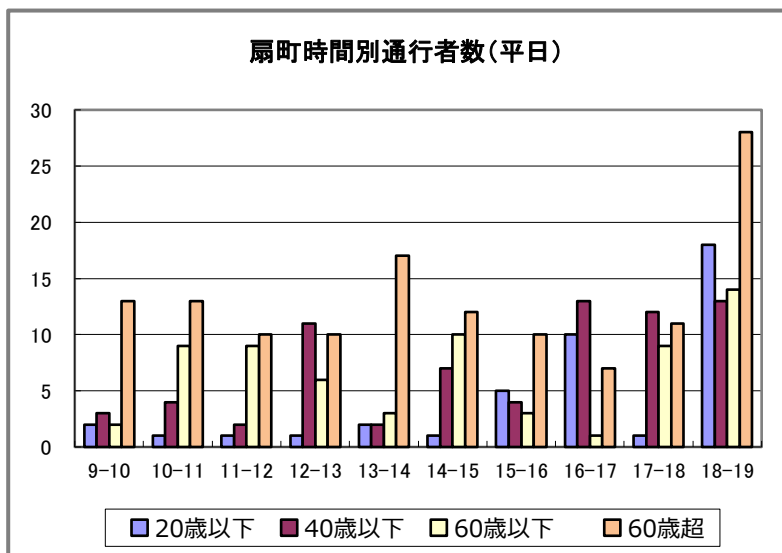


- ・「40歳以下」の男性が20%で最も多く、「20歳以下」の女性が7%と最も少ない。
- ・平日と比較すると、「40歳以下」を除いた各世代の人数のばらつきが少ない。

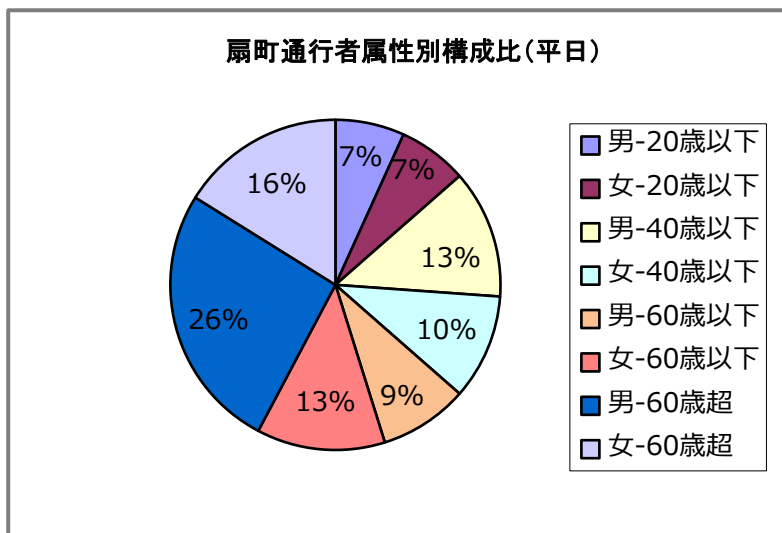
⑤扇町
平日



- ・最も通行量が多い時間帯は、18時台で73人。東進・西進ともに18時台が最も多く、それぞれ28人・45人となった。
- ・東進者(時間当たり15人)、西進者(時間当たり16人)となり、方向による大きな差はみられなかった。
- ・東進・西進ともに18時台に通行量が急増している。



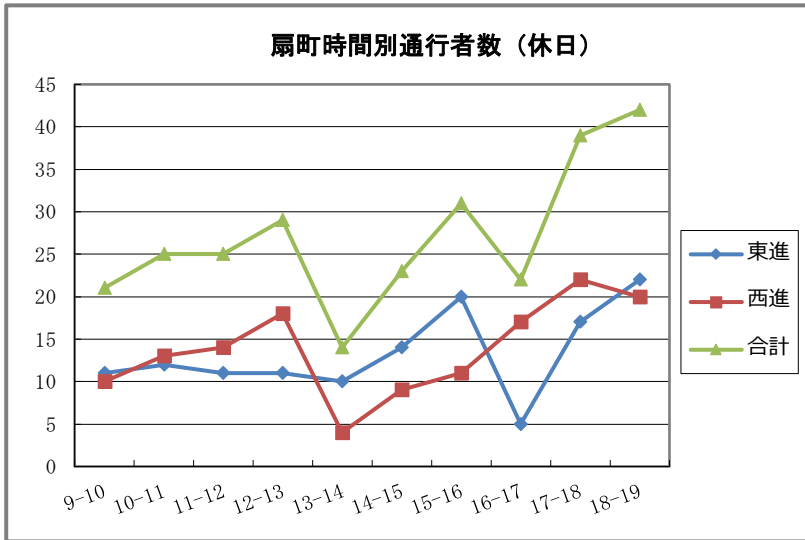
- ・「20歳以下」は18時台(18人)、「40歳以下」は16時台と18時台(13人)、「60歳以下」は18時台(14人)、「60歳超」は16時台(28人)が最も多い。
- ・多くの時間帯で「60歳超」の通行量が多く、特に18時台は突出している。



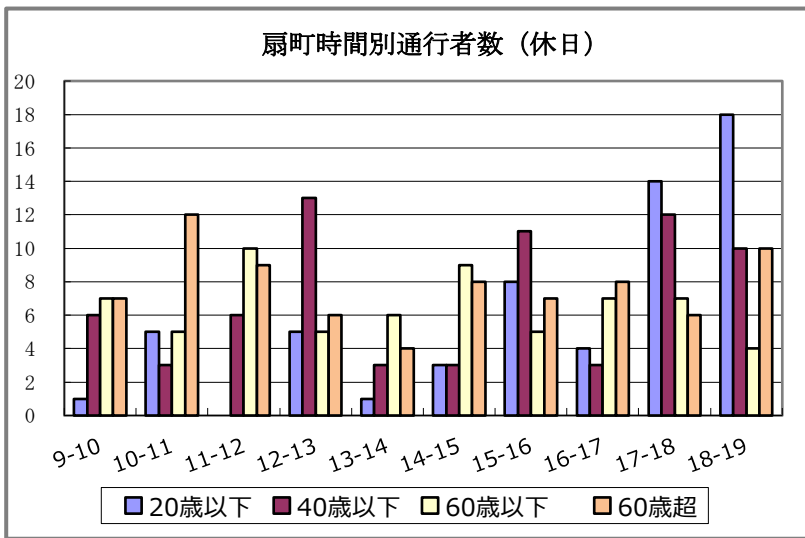
- ・「60歳超」の男性の割合が26%で最も高く、「20歳以下」の男女がともに7%で最も低い。
- ・他の地点と比較すると、「60歳超」(特に男性)の割合が非常に高くなっている。

⑤扇町

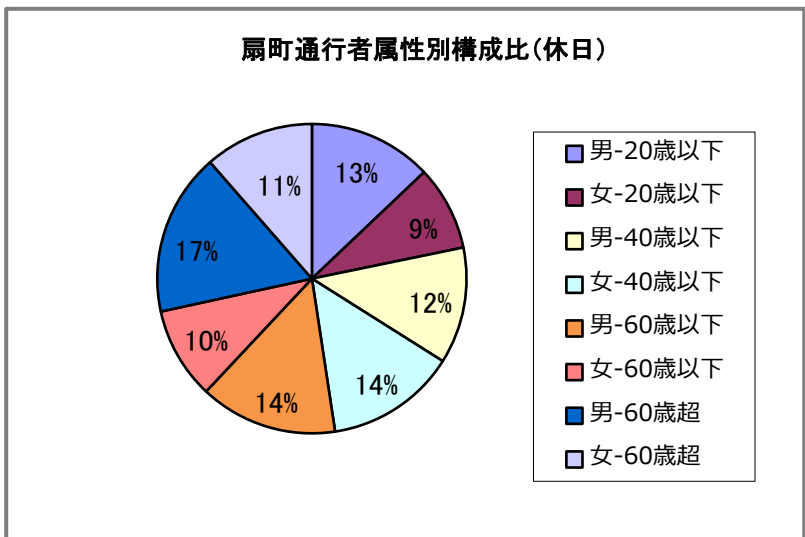
休日



- 最も通行量が多い時間帯は、18時台で42人。東進は18時台で22人、西進は17時台で22人が最も多い。
- 東進者(時間当たり13人)、西進者(時間当たり14人)となり、方向による差はほとんどみられなかった。
- 東進、西進ともに時間ごとの通行量にばらつきがある。



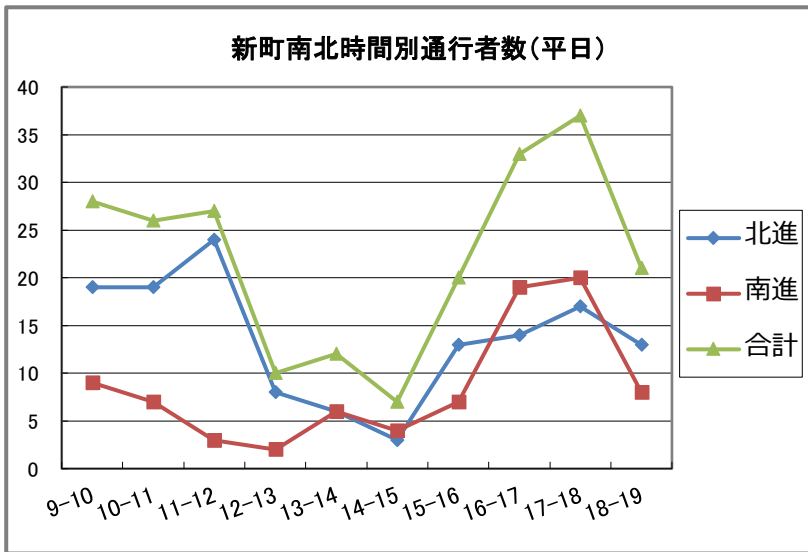
- 「20歳以下」は18時台(18人)、「40歳以下」は12時台(13人)、「60歳以下」は11時台(10人)、「60歳超」は10時台(12人)が最も多い。
- 17時台から、「20歳以下」の通行量が急増している。



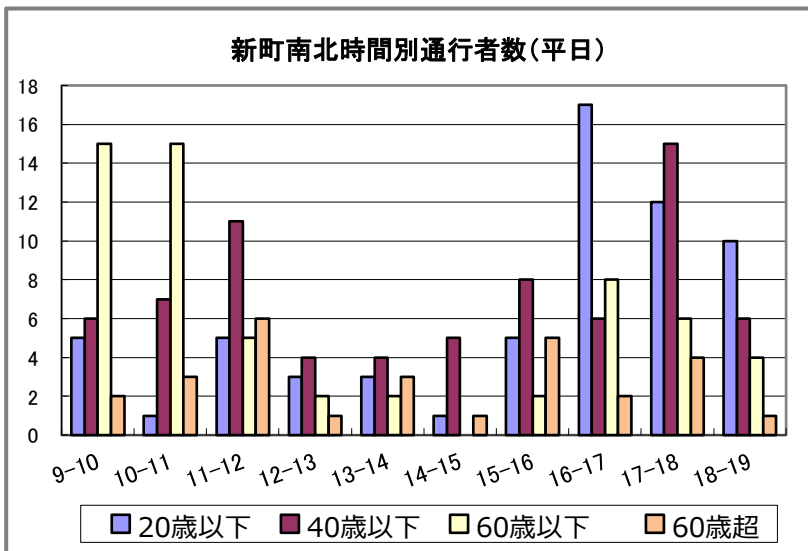
- 「60歳超」の男性の割合が17%で最も高く、「20歳以下」の女性が9%と最も少ない。
- 平日は「60歳超」の割合が4割以上を占めていたが、休日は3割弱にとどまった。

⑥新町南北

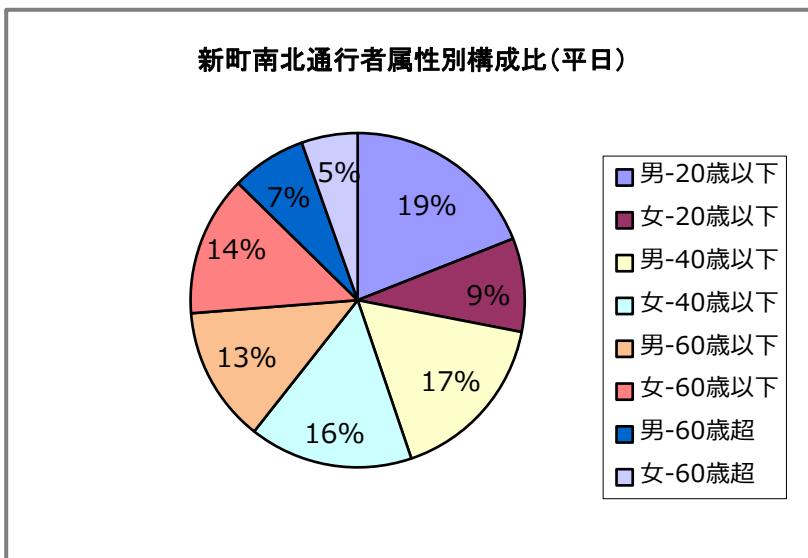
平日



- 最も通行量が多い時間帯は、17時台で37人。北進は11時台で24人、南進は17時台で20人が最も多い。
- 北進者(時間当たり14人)、南進者(時間当たり9人)となり、北進者の方が多い結果となった。午前中は特に方向による通行量の差が大きい。



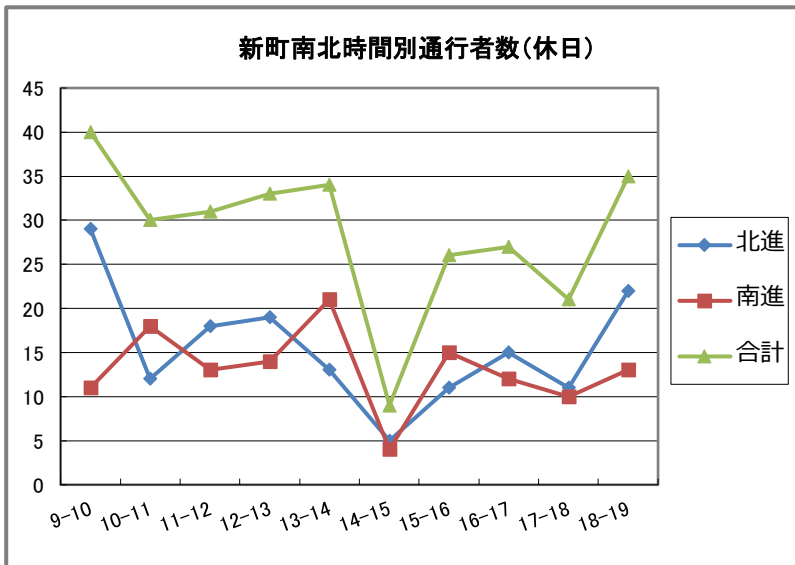
- 「20歳以下」は16時台(17人)、「40歳以下」は17時台(15人)、「60歳以下」は9時台と10時台(15人)、「60歳超」は11時台(6人)が最も多い。
- 9時台・10時台に「60歳以下」の通行量が突出している。また、16時以降は「20歳以下」の増加が目立つ。



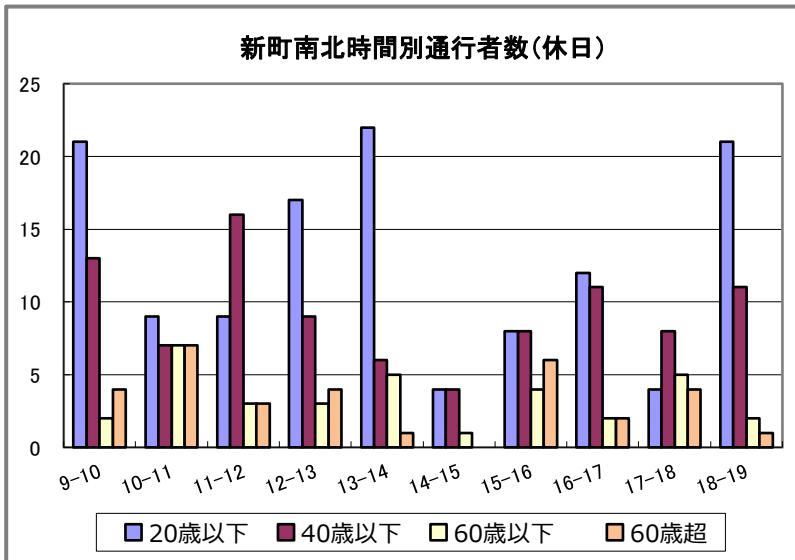
- 「20歳以下」の男性が19%で最も高く、「60歳超」の女性が5%と最も低い。(昨年と同様の結果)
- 「20歳以下」、「40歳以下」の割合が高く、全体の約6割を占めている。

⑥新町南北

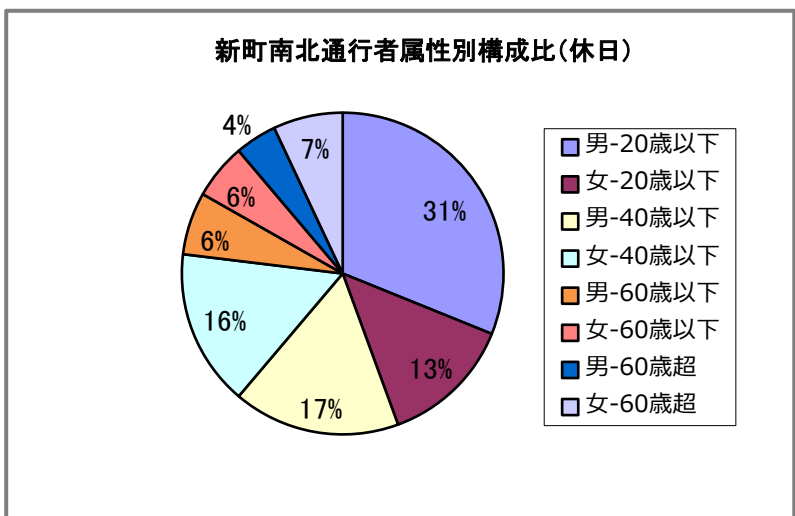
休日



- ・最も通行量が多い時間帯は、9時台で40人。北進は9時台で29人、南進は13時台で21人が最も多い。
- ・北進者(時間当たり16人)、南進者(時間当たり13人)となり、北進者が多い結果となった。
- ・北進・南進ともに14時台の通行量が突出して少ない。



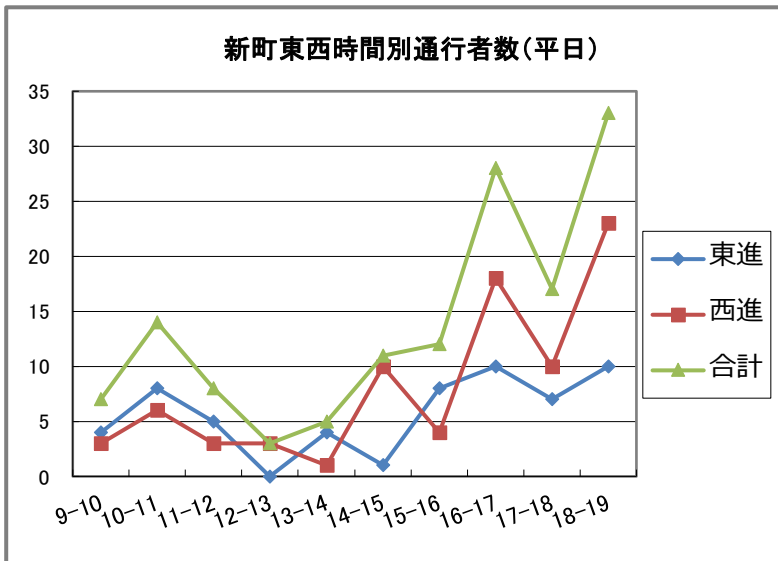
- ・「20歳以下」は13時台(22人)、「40歳以下」は11時台(16人)、「60歳以下」は10時台(7人)、「60歳超」は10時台(7人)が最も多い。
- ・全体を通して「20歳以下」の通行者数が多い。



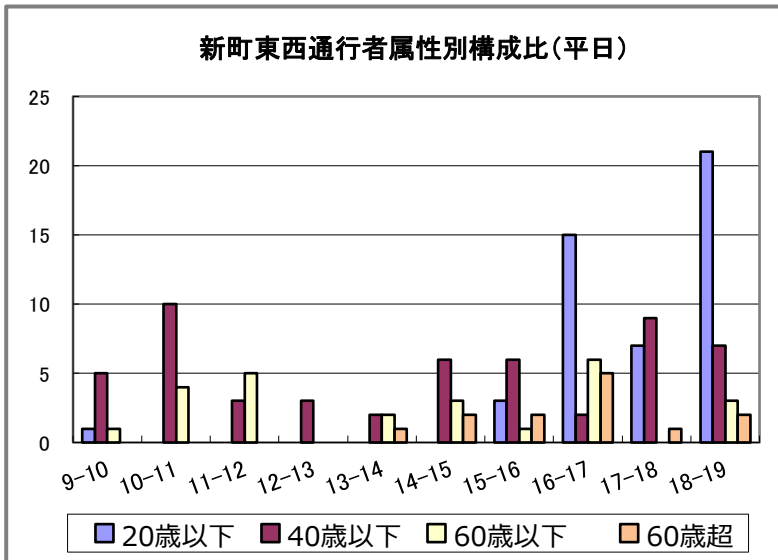
- ・「20歳以下」男性が31%で最も多く、「60歳超」男性が4%で最も少ない。
- ・昨年と同様に、9地点の中で最も「20歳以下」の割合が大きく、男女合わせて4割以上を占めている。

⑦新町東西

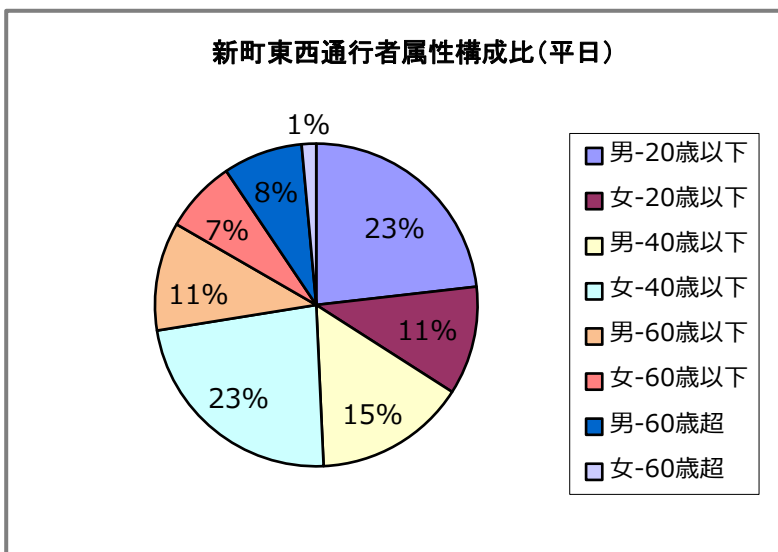
平日



- 最も通行量が多い時間帯は、18時台で33人。東進は16時台と18時台の10人、西進は18時台の23人が最も多い。
- 東進者(時間当たり6人)、西進者(時間当たり8人)となり、西進者が多い結果となった。
- 午後から18時台に向けて、増加と減少を繰り返しながら、全体としては大きく増加している。



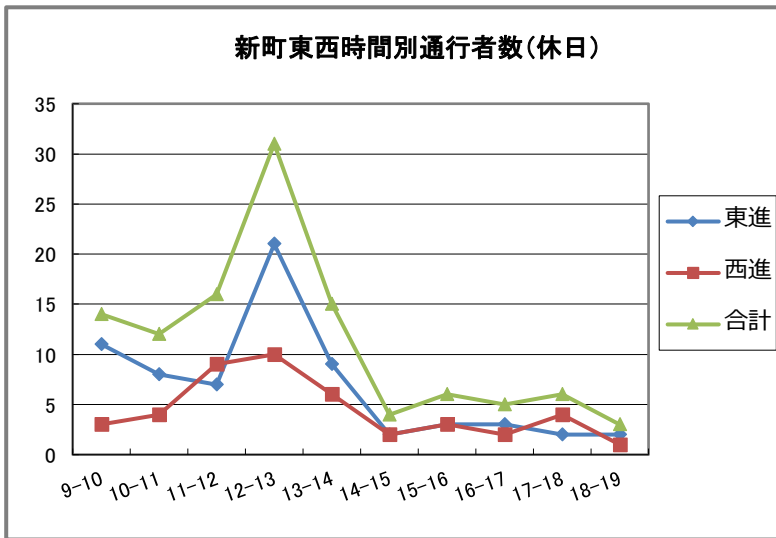
- 「20歳以下」は18時台で21人、「40歳以下」は10時台で10人、「60歳以下」は16時台で6人、「60歳超」は16時台で5人が最も多い。
- 16時台と18時台は「20歳以下」の通行者が突出している。また、午前中は「20歳以下」と「60歳超」の通行者がほとんどおらず、その他の世代も少ない。



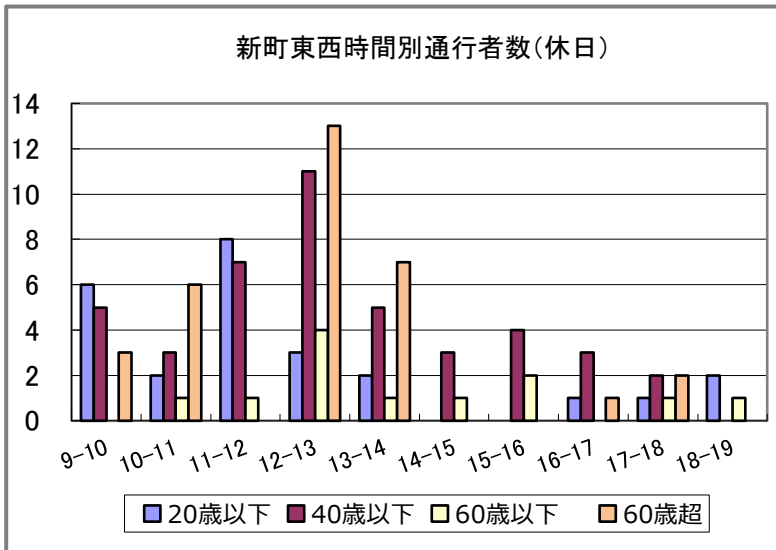
- 「20歳以下」の男性と「40歳以下」の女性の割合がそれぞれ23%で最も高く、「60歳超」の女性が1%と最も少ない。
- 「20歳以下」「40歳以下」の割合が高く、全体の約7割を占めている。

⑦新町東西

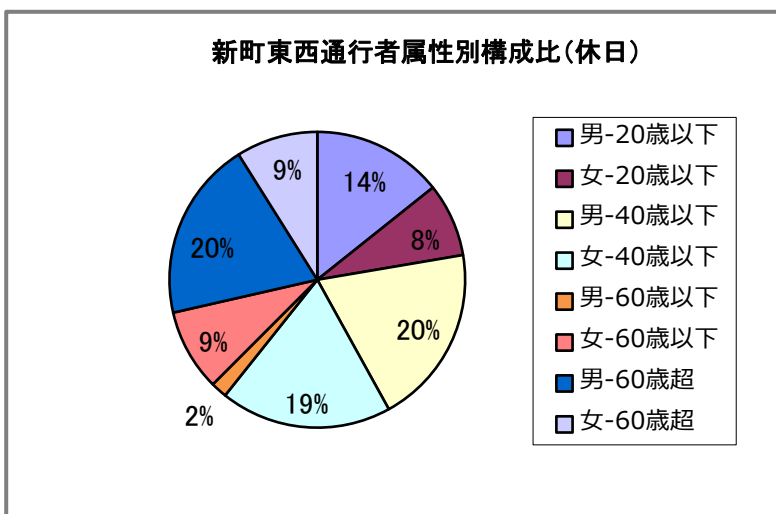
休日



- ・最も通行量が多い時間帯は、12時台で31人。東進は・西進ともに10時台が最多で、それぞれ21人・19人となった。
- ・東進者(時間当たり7人)、西進者(時間当たり4人)となり、東進者が多い結果となった。
- ・14時台から夜にかけての通行量は少なく、12時台に人出が集中している。



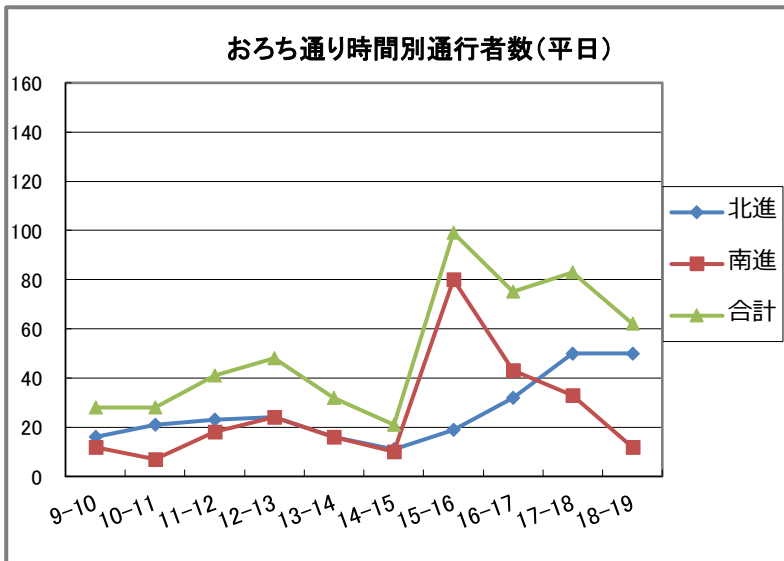
- ・「20歳以下」は11時台(8人)、「40歳以下」は12時台(11人)、「60歳以下」は12時台(4人)、「60歳超」は12時台(13人)が最も多い。
- ・いずれの世代も昼の時間帯に通行量が増加しており、14時以降減少している。



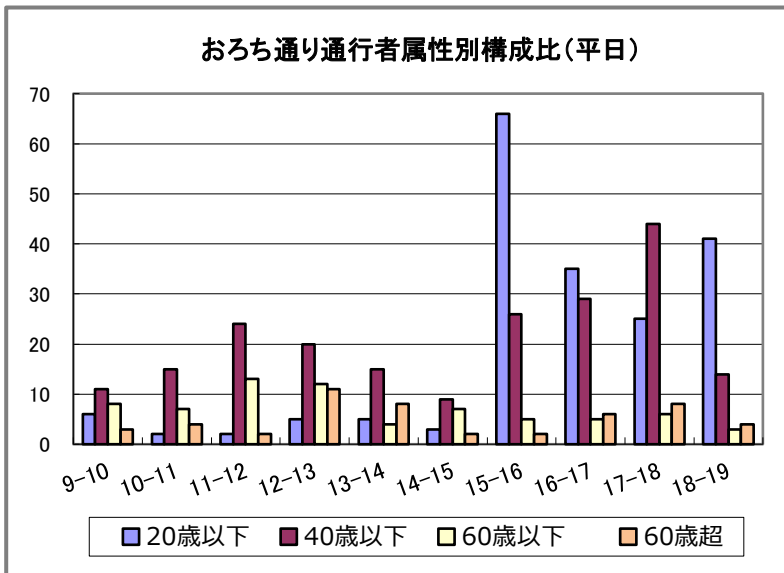
- ・「40歳以下」と「60歳超」の男性がそれぞれ20%で最も多く、「60歳以下」の男性が2%で最も少ない。
- ・平日と同様、「20歳以下」「40歳以下」の割合が比較的高く、全体の約6割を占めている。

⑧おろち通り

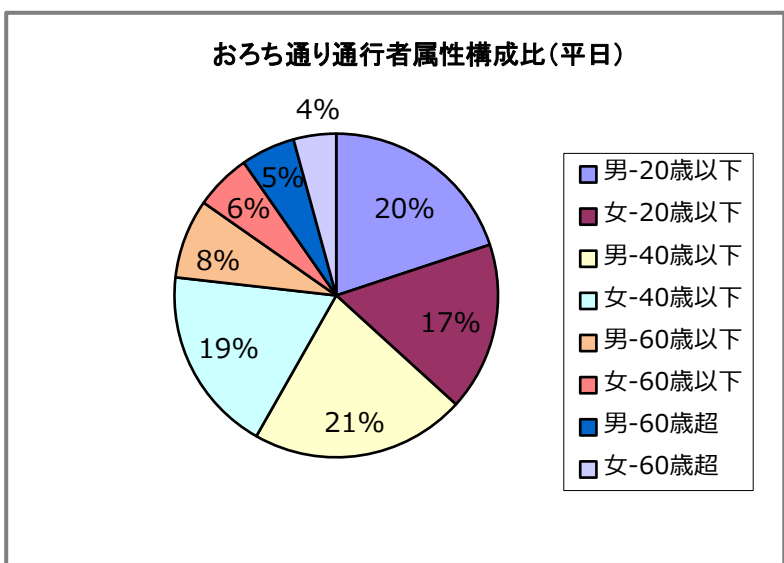
平日



- 最も通行量が多い時間帯は、15時台で99人。北進は17時台と18時台でそれぞれ50人、南進は15時台で80人が最多となった。
- 北進者(時間当たり26人)、南進者(時間当たり26人)となり、方向による差はみられなかった。
- 南進は15時台に通行量が急増し、その後減少しているのに対し、北進は18時台まで徐々に増加している。



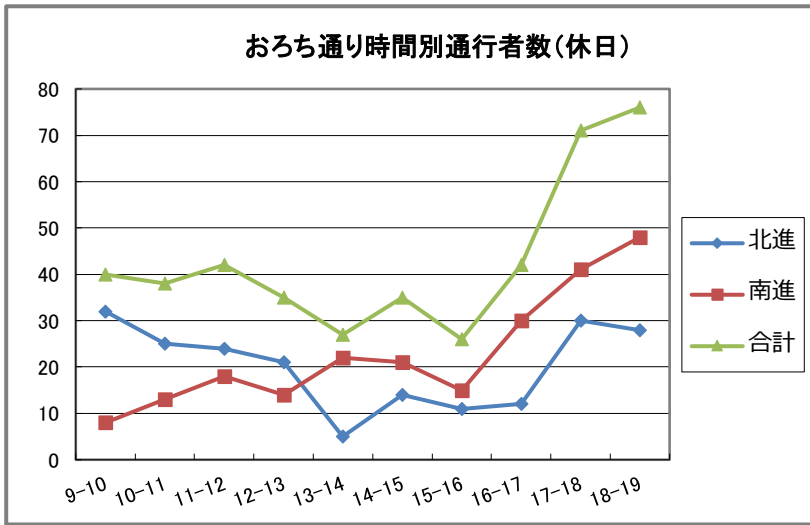
- 「20歳以下」は15時台(66人)、「40歳以下」は17時台(44人)、「60歳以下」は11時台(13人)、「60歳超」は12時台(11人)が最も多い。
- 15時台は「20歳以下」の通行者が突出して多く、それ以降の時間帯も「20歳以下」と「40歳以下」の通行量が増加している。



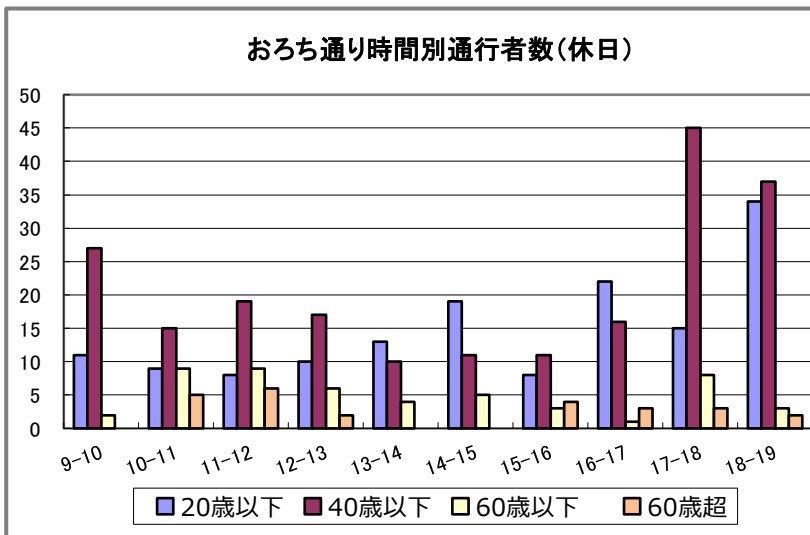
- 「40歳以下」の男性が21%で最も多く、「60歳超」の女性が4%で最も少ない。
- 「20歳以下」「40歳以下」の割合が高く、合わせて約8割を占めている。

⑧おろち通り

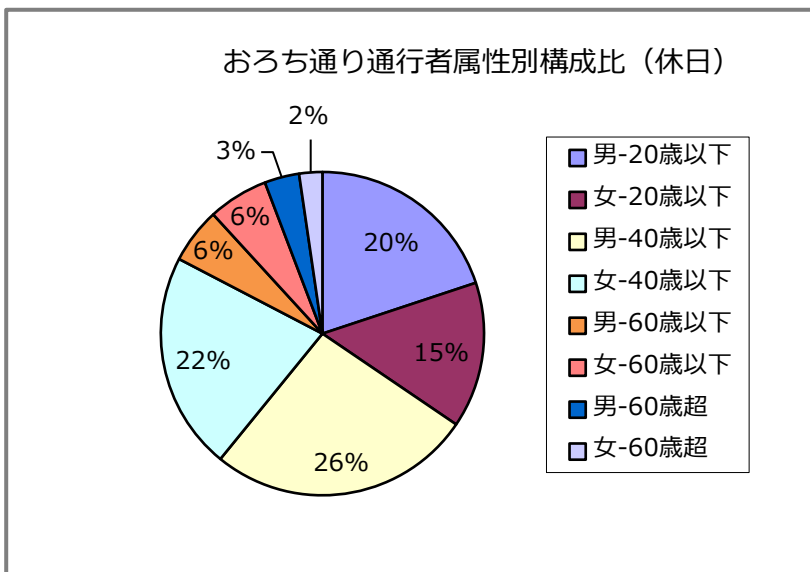
休日



- ・最も通行量が多い時間帯は、18時台で76人となった。北進は9時台で32人、南進は18時台で48人が最も多い。
- ・北進者(時間当たり20人)、南進者(時間当たり23人)となり、南進者が多い結果となった。午前中は北進者が多かったが、13時台からは南進者が多くなっている。



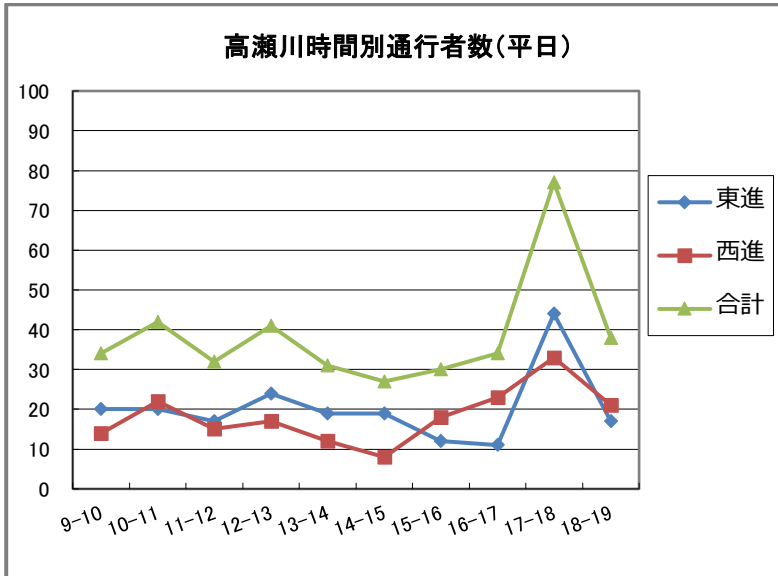
- ・「20歳以下」は18時台(34人)、「40歳以下」は17時台(45人)、「60歳以下」は10時台と11時台(9人)、「60歳超」は11時台(6人)が最も多い。
- ・17時台は、「40歳以下」の通行量突出している。また、午前中はどの時間帯も「40歳以下」が多いが、午後からは「20歳以下」が増えてきている。



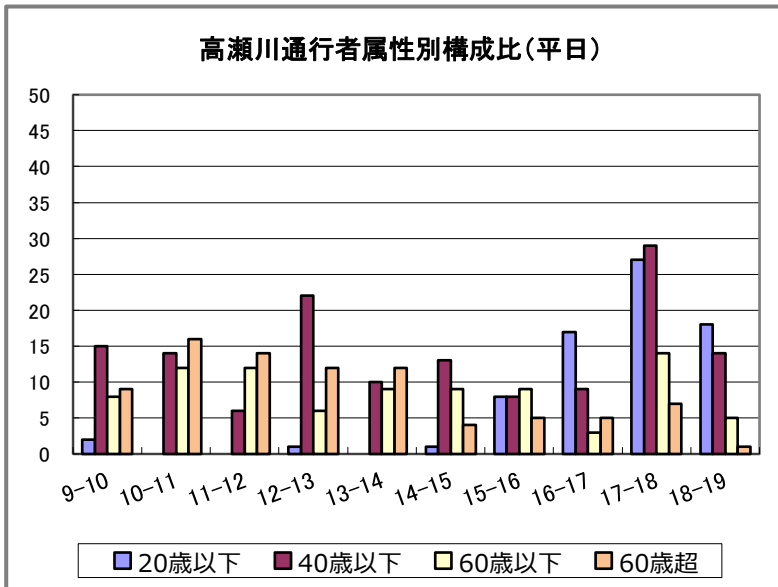
- ・「40歳以下」の男性が26%で最も多く、「60歳超」女性が2%で最も少ない。
- ・「40歳以下」の割合が高く、約半数を占める。また、他の地点と比較すると「60歳超」の割合が最も少ない。

⑨高瀬川

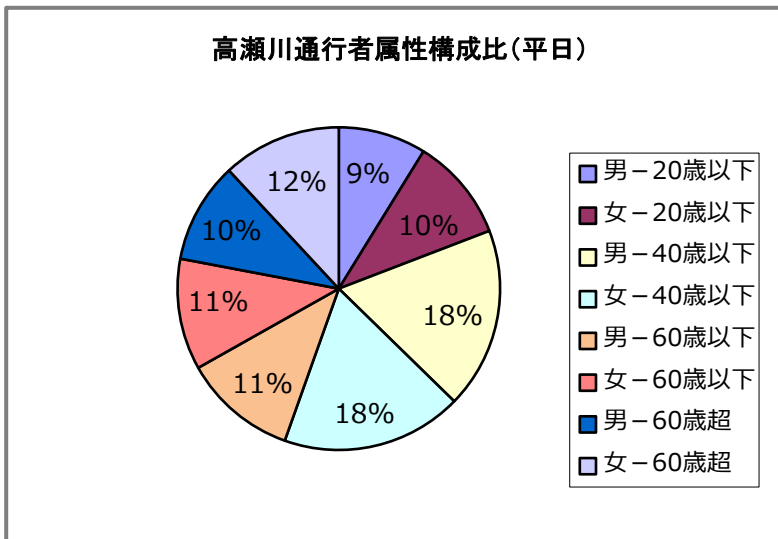
平日



- 最も通行量が多い時間帯は、17時台で77人。東進・西進ともに17時台が最も多く、それぞれ44人・33人となった。
- 東進者(時間当たり20人)、西進者(時間当たり18人)となり、僅かに東進者が多い結果となった。
東進・西進ともに17時台に通行量が増加している。(特に東進)



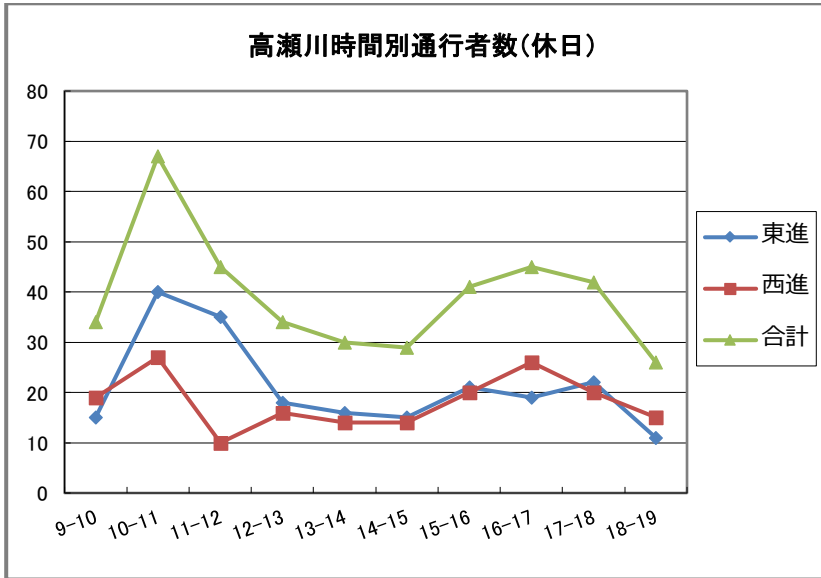
- 「20歳以下」は17時台(27人)、「40歳以下」は17時台(29人)、「60歳以下」は17時台(14人)、「60歳超」は10時台(16人)が最も多い。
- 平日ということもあり、14時台までは「20歳以下」の通行者がほとんどみられないが、帰宅時間帯の15時から18時にかけて増加している。



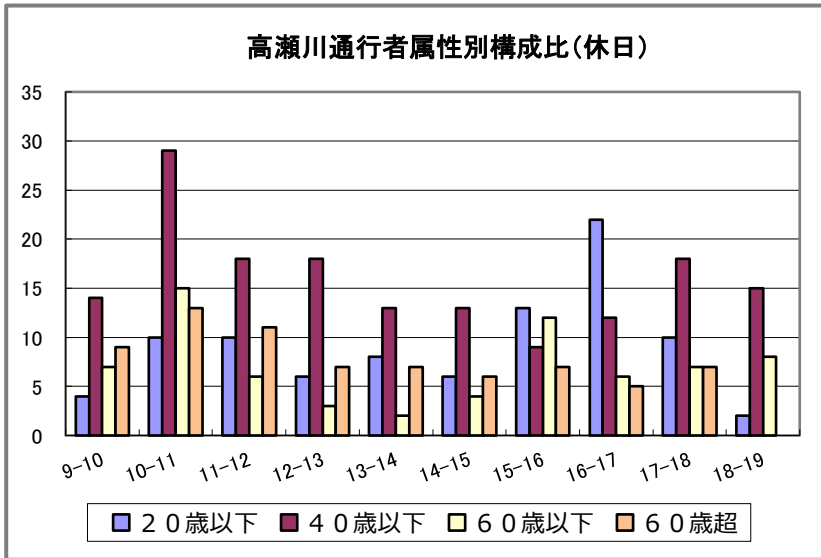
- 「40歳以下」の男女がそれぞれ18%で最も多く、「20歳以下」の男性が9%で最も少ない。
- 他の地点と比べ、年齢ごとの通行量の差が少ない。

⑨高瀬川

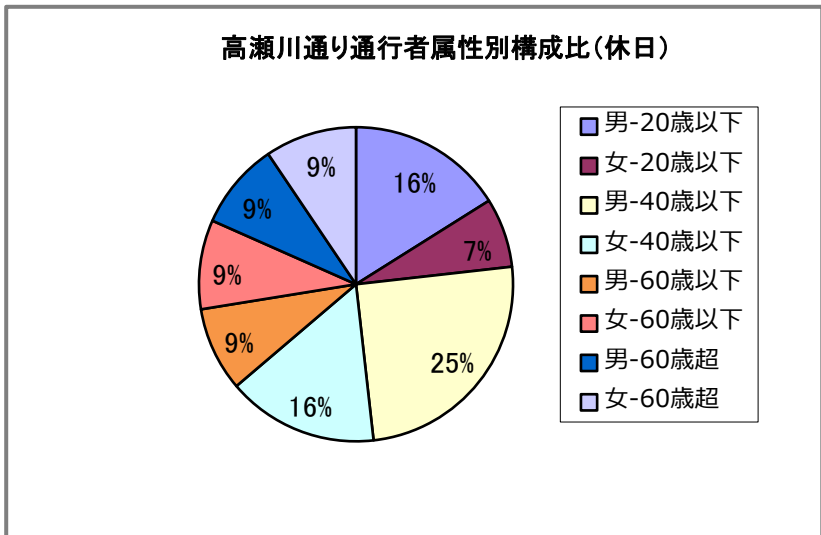
休日



- ・最も通行量が多い時間帯は、10時台で67人。東進・西進ともに10時台が最も多く、それぞれ40人・27人となった。
- ・東進者(時間当たり21人)、西進者(時間当たり18人)となり、東進者が多い結果となった。

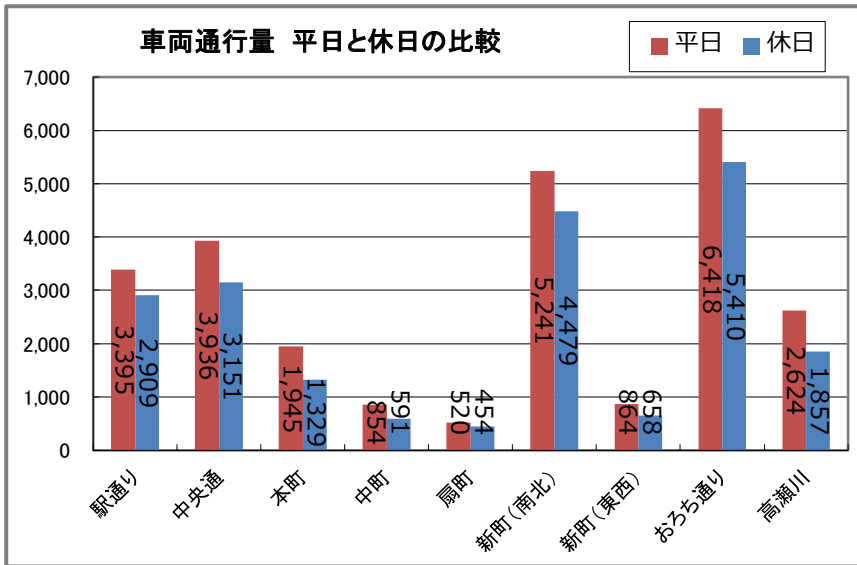


- ・「20歳以下」は16時台(22人)、「40歳以下」は10時台(29人)、「60歳以下」は10時台(15人)、「60歳超」は10時台(13人)が最も多い。
- ・10時台は「40歳以下」、16時台は「20歳以下」の通行量が突出している。

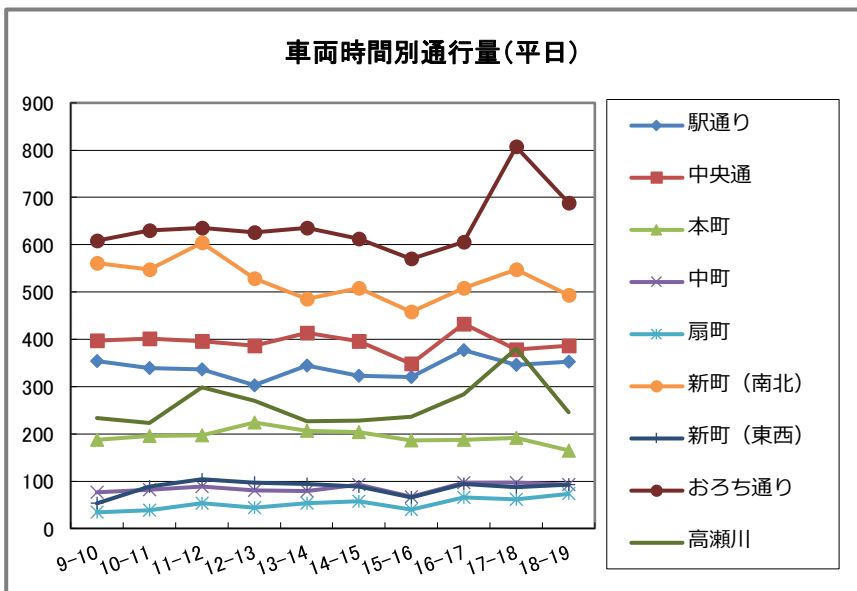


- ・「40歳以下」の男性が25%と最も多く、「20歳以下」の女性が7%で最も少ない。
- ・「20歳以下」「40歳以下」の割合が高く、全体の約6割を占める。

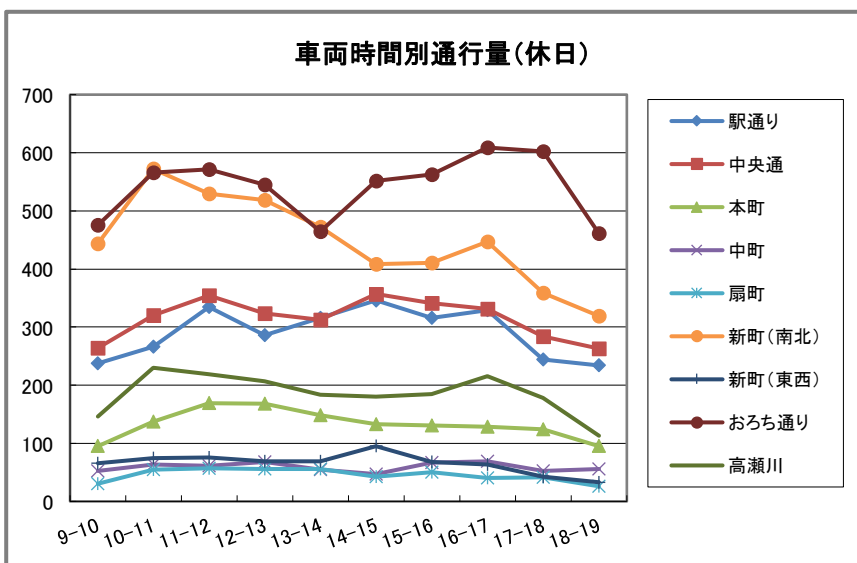
V. 車両通行



- 全地点で、休日より平日の通行量が多い結果となった。
- 平日、休日ともにおろち通りが最も通行量が多く、次いで新町南北、中央通、駅通りとなっている（昨年と同様）。駅へ通じる南北方面の道路は通行量が多い。



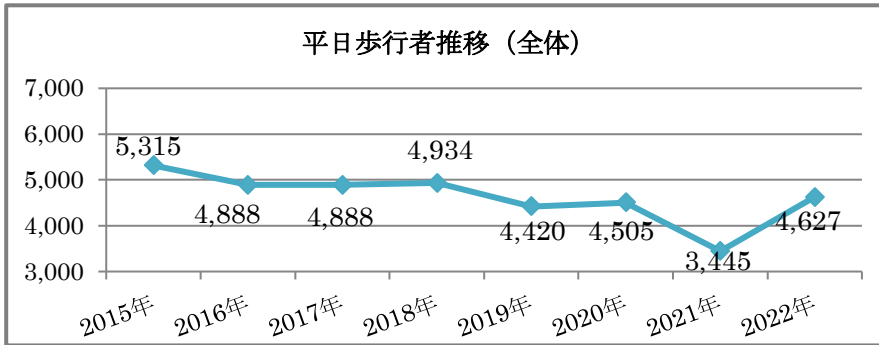
- 中町・扇町、新町東西は、一方通行となっており、通行量も少なくなっている。
- 多くの地点で帰宅時間帯となる16時台から17時台で増加・ピークとなるが、新町南北や本町は、11時台、12時台の昼の時間帯がピークとなっている。特におろち通りと高瀬川は16時台から17時台にかけての増加が目立つ。



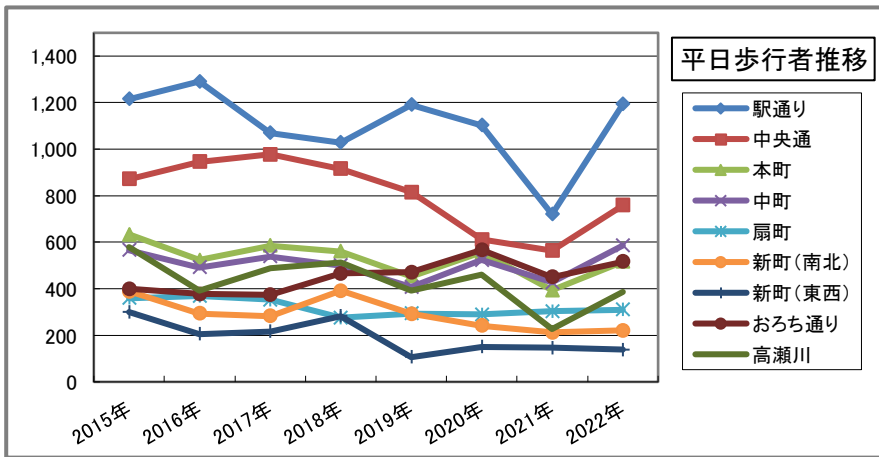
- 休日は、午前中と夕方度2度通行量が増加する地点が多い中、新町南北は10時台に1度ピークを迎え、それ以降は概ね減少している。
- 車両通行量の多い新町南北・おろち通りは時間による通行量の増減が大きい。
- 通行量が少ない中町・扇町・新町東西は、1日を通して増減が少ない。

VI. 通行量の推移

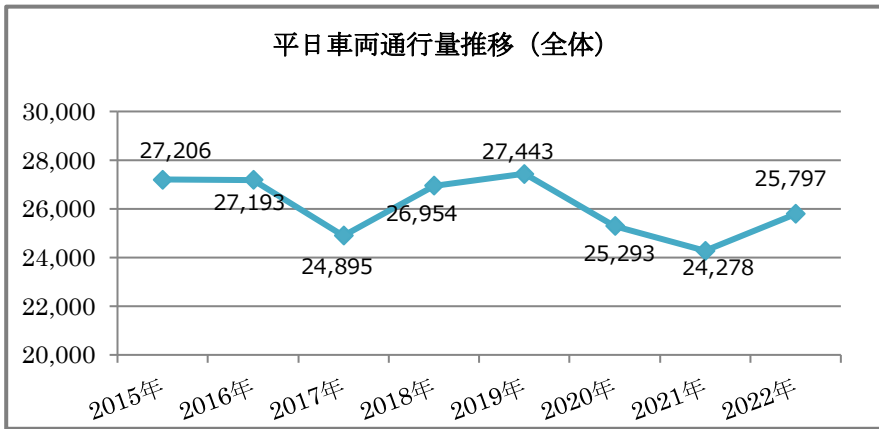
① 平日の推移



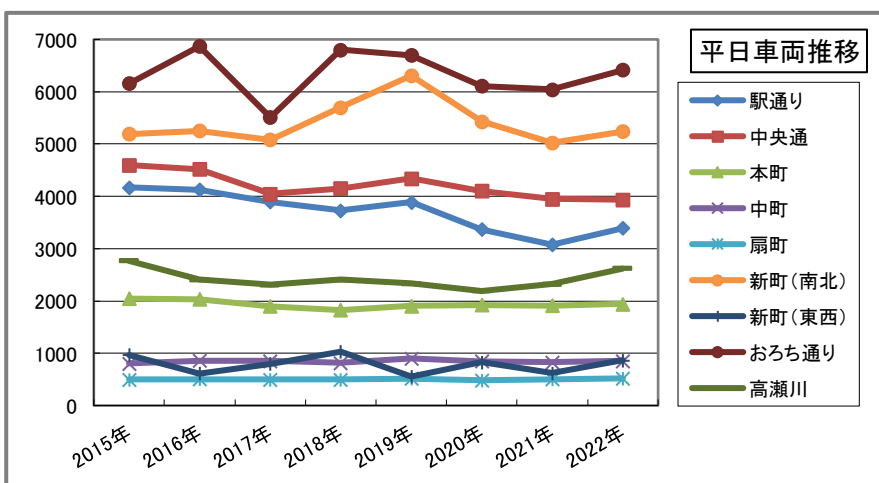
・全体の平日歩行者数について、今年は昨年から1000人以上増加し、コロナ前の水準に少しずつ回復してきているといえる。



・地点別の平日歩行者について、今年は駅通りの通行量が回復し、他の地点と大きく差をつける結果となった。
 ・駅通りのほか、昨年と比較すると中央通・中町・高瀬川の増加が目立つ。



・全体の平日車両通行量について、歩行者数と同じく増加する結果となった。
 ・2019年以降車両通行量も減少していたが、3年ぶりに増加しており、今後も回復が見込まれる。

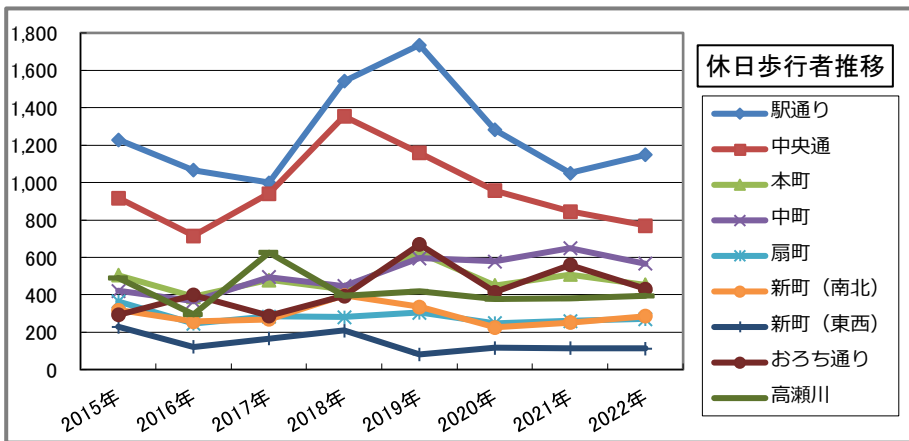


・地点別の平日車両通行量について、今年はすべての地点で横ばいまたは増加する結果となった。

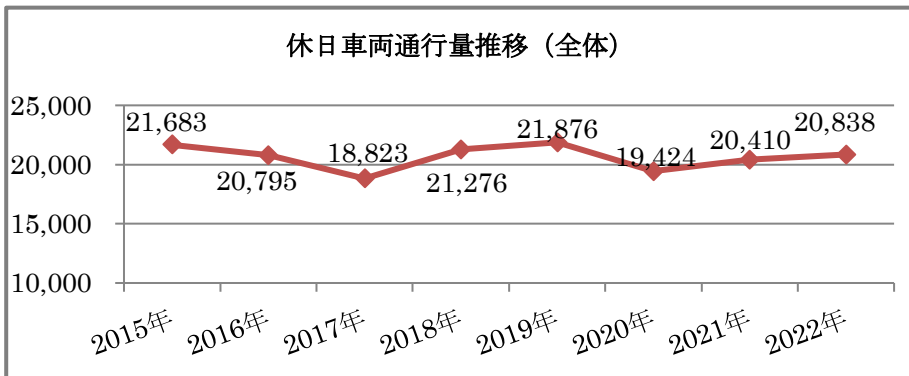
②休日の推移



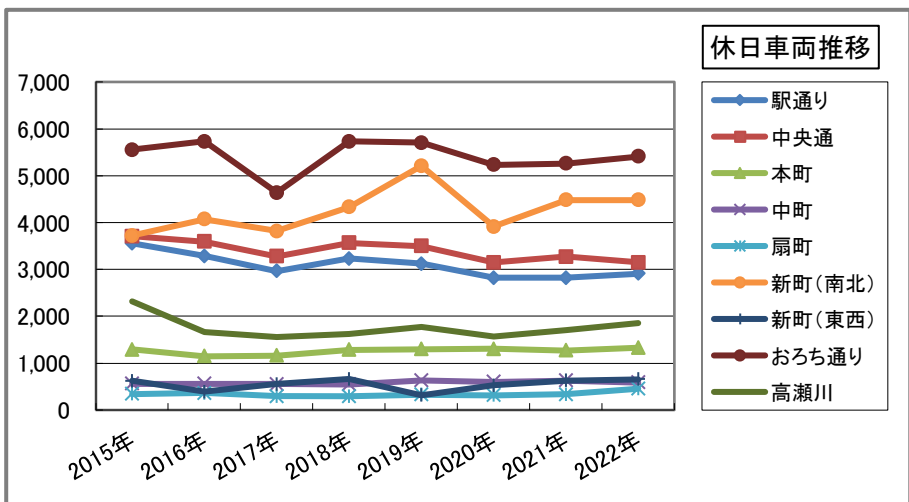
・全体の休日歩行者数について、平日の結果に反し昨年より減少した。休日は未だに少なからずコロナの影響が続いていると考えられる。



・地点別の休日歩行者数について、駅通り・扇町・新町南北・高瀬川の4地点で増加し、その他5地点では減少した。



・全体の休日車両通行量について、今年は428台増加した。車両通行量は、コロナ以前の2019年の通行量に少しずつ戻りつつある。



・地点別の休日車両通行量について、目立って増加・減少している地点は無く、ほぼ横ばいの結果となった。通行量の多い駅通りやおろち通りが微増しているため、全体で見ると増加している。